

أسئلة مقرر ادارة العمليات.

أسئلة إدارة العمليات – لعام 1436 هـ -الفصل الأول + الفصل الثاني فقط

الفصل الأول لعام 1437

بالإضافة لشرح الأسئلة التي تتطلب الفهم.

إعداد / ورشة عمل إدارة العمليات – الدفعة الماسية.

2015م

Marei – أم حنان



الفصل الأول 1436 هـ (نموذج D): -

المحاضرة الأولى

1. يمثل الإنتاج مجال تنافس كبير:
 - أ بين الأفراد
 - ب بين المجتمعات
 - ج بين المؤسسات
 - د بين المجتمعات وبين المؤسسات
2. العلاقة بين المخرجات والمدخلات تدل على:
 - أ الفاعلية
 - ب الأداء
 - ج الكفاءة
 - د الإنتاج
3. ليس من تصنيف عمليات الإنتاج التصنيف:
 - أ حسب نوع القطاع
 - ب حسب طبيعة عملية الإنتاج
 - ج حسب الغرض من الإنتاج
 - د حسب حجم الإنتاج
4. في المجتمعات المعاصرة: انتقل مركز الثقل:
 - أ من المعرفة إلى الخدمات
 - ب من الإنتاج إلى الإنتاجية
 - ج من الإنتاج إلى الخدمات
 - د من الخدمات إلى المعرفة
5. ليس من مداخل إدارة العمليات:
 - أ مدخل التخطيط
 - ب مدخل استراتيجية العمليات

ج مدخل الوظائف الإدارية

د مدخل دورة الحياة

6. المدخل الذي يركز على أهمية الأساليب التحليلية في صنع القرار هو:

أ مدخل القرارات

ب مدخل استراتيجية العمليات

ج مدخل الوظائف الإدارية

د مدخل الأساليب الكمية

7. التصميم هو؟؟

أ وظيفة من وظائف إدارة العمليات حسب مدخل الوظائف الإدارية

ب مرحلة من مراحل إدارة العمليات حسب مدخل دورة الحياة

ج عملية من عمليات إدارة العمليات حسب مدخل النظم

د عملية من عمليات إدارة العمليات حسب مدخل استراتيجيات العمليات

8. ليس من عناصر نظام الإنتاج:

أ المدخلات

ب العمليات التحويلية

ج اليد العاملة

د التغذية العكسية

9. ليس ضمن من ساهموا في إظهار استراتيجية العمليات:

أ Skinner

ب Hayes

ج Wheelwright

د March

المحاضرة الثانية

10. من خصائص الخدمة أنها:

أ يمكن تخزينها.

ب يمكن إعادة بيعها.

ج يمكن نقلها من مكان إلى مكان.

د غير ملموسة.

11. من استعمال تسمية "أسبقيات الأداء" هو:

أ Deming

ب Wheelwright

ج Gantt

د Delphi

12. تعني الميزة التنافسية القدرة على:

أ إنتاج أكبر كمية ممكنة.

ب تحقيق التفوق في المنافسة.

ج التسويق بأسعار مرتفعة نسبياً.

د تحسين جودة المنتجات.

المحاضرة الثالثة

13. تساهم شدة المنافسة بين المؤسسات في:

أ مد دورة حياة المنتج.

ب تقليص دورة حياة المنتجات.

ج عدم تطوير المنتجات.

د تبسيط المنتجات.

14. ما يمكن اعتباره " مجموعة من الخصائص المادية والكيميائية المجتمعة في شكل محدد لإشباع حاجات معينة " هو:

أ الإنتاج.

ب المنتج.

ج الخدمة.

د الإنتاجية.

15. تحسب المنتجات المقلدة ضمن:

أ المنتجات التقليدية.

ب المنتجات الجديدة.

ج المنتجات القديمة.

د المنتجات البسيطة.

16. ليس من المنتجات الجديدة:

أ- المنتجات المبتكرة.

ب- المنتجات المقلدة.

ت- المنتجات القديمة التي أدخل عليها تغيير.

ث- المنتجات البسيطة.

17. استراتيجية المنتج التي تعتمد فيها المؤسسة على قدرتها التكنولوجية هي:

أ الاستراتيجية التكنولوجية.

ب الاستراتيجية الهجومية.

ج استراتيجية اتباع القائد

د الاستراتيجية الموجهة للتطبيقات

18. الاستراتيجية التي تسمى أيضا استراتيجية قائد السوق هي:

أ استراتيجية القادة

ب الاستراتيجية الموجهة للتطبيقات

ج استراتيجية اتباع القائد

د الاستراتيجية الهجومية

19. ليس من أهم عيوب تنوع المنتجات:

أ الإنتاج بكميات صغيرة

ب لتكلفة الكبيرة

ج زيادة المخزون

د تخفيض الأسعار

20. التبسيط يعني تحديد:

أ المستوى الأمثل لسهولة المنتج

ب المستوى الأمثل للتسويق

ج الدرجة المثلى لجودة المنتج

د الدرجة المثلى لتنوع المنتج

21. الاستراتيجية التي تعتمد على قدرة إدخال التعديلات على المنتج أو الخدمة الحالية وتكييفها هي:

أ الاستراتيجية الهجومية

ب استراتيجية القائد

ج الاستراتيجية الموجهة للتطبيق

استراتيجية

22. التوسع في منتجات متشابهة و/أو متكاملة باستعمال نفس المعدات والمواد والعمال وقنوات التوزيع هو:

أ التوسع المتشابه

ب التوسع المتكامل

ج التنوع الجانبي

د التنوع الأفقي

23. التوسع خارج مجال الصناعة المحدد من أجل استغلال المواد هو:

أ التنوع الجانبي

ب التنوع العمودي

ج التوسع الخارجي

د التنوع الأفقي

المحاضرة الرابعة

24. الطريقة التجريبية لتطوير المنتجات، هي:

أ الطريقة البدئية

ب طريقة دورة الابتكار

ج طريقة فرق المغامرة

د طريقة دورة الحياة

25. يمثل التقييم من وجهة نظر التسويق:

أ خطوة من خطوات الطريقة البدئية

ب مرحلة من مراحل دورة الابتكار

ج شرطا من شروط تقليد المنتجات

د طريقة من طرق تطوير المنتجات

26. أسلوب تطوير المنتجات الذي تتبناه خاصة المؤسسات الكبرى نظرا لارتفاع التكاليف:

أ دورة الابتكار

ب دورة الحياة

ج دورة الإنتاج

د استراتيجية القيادة

المحاضرة الخامسة

27. في البرمجة الخطية يتم تعديل النموذج: 5

- أ بالبحث عن المتغيرة الداخلة
- ب بتحديد المتغيرة الخارجة
- ج بإدخال متغيرا الفوارق
- د بحساب دالة الهدف
- د التكييف

28. في البرمجة الخطية يتم تعديل النموذج: 5

- أ بالبحث عن المتغيرة الداخلة.
- ب بإدخال متغيرات الفوارق.
- ج بتحديد المتغيرة الخارجة.
- د بحساب دالة الهدف.

29. لحل مسألة البرمجة الخطية نستعمل: 5

- أ جدول complex
- ب جدول templex
- ج جدول pemplex
- د جدول simplex

30. لديك المسألة التالية: 5

$$Z = \text{Max} (40x_1 + 20x_2)$$

$$3x_1 + x_2 \leq 700$$

$$2x_1 + 2x_2 \leq 600$$

$$x_1 \geq 0$$

$$x_2 \geq 0$$

ماهي المتغيرة الداخلة في الجدول الأول:

أ e1

ب. e2

ج. x1

د. x2

31. ما هي المتغيرة الخارجة في الجدول الثاني من نفس المسألة:

أ. e1

ب. e2

ج. x1

د. x2

32. في نفس المسألة، ما هي قيمة x1 في الحل الأمثل:

أ. 252

ب. 200

ج. 152

د. 100

33. في نفس المسألة، ما هي قيمة x2 في الحل الأمثل:

أ. 110

ب. 100

ج. 90

د. 80

34. في نفس المسألة، ما هي قيمة دالة الهدف في الحل الأمثل:

أ. 11200

ب. 11000

ج. 10000

د. 6000

هنا الحل يكون بجدول السمبلكس باستخراج الجدول الأول والثاني

كما تعرفنا عليها بمحاضرة الخامسة والسادسة

او اختصار الموضوع بطريقه الأخ نون وراح ارفقها لكم لسؤال 30 و 31

32 و 33 و 34 عن طريق الالة الحاسبة وتم شرحها بالملف السابق

وموجوده أيضا شرح لها باليوتيوب

السؤال الأول

ماهي المتغيرة الداخلة في الجدول الأول؟

e1 (أ)

e2 (ب)

x1 (ج)

x2 (د)

طريقة نوووون في الحل

بدون وجع رأس نروح ونشوف دالة الهدف Z

أكبر عدد فيها يكون هو المتغير الداخل.

وهنا أكبر عدد هو (40) يعني المتغير الداخل هو **X1**

ولو كان مثلاً الأكبر (20) يكون المتغير الداخل هو **X2**



$$Z = \text{Max} (40 x_1 + 20 x_2)$$

$$3x_1 + x_2 \leq 700$$

$$2x_1 + 2x_2 \leq 600$$

$$x_1 \geq 0$$

$$x_2 \geq 0$$

السؤال الثاني

ما هي المتغيرة الخارجة في الجدول الثاني من نفس المسألة ؟

e1 (أ) >> ويمكن يجي في الخيارات مكتوب S1

e2 (ب) >> ويمكن يجي في الخيارات مكتوب S2

x1 (ج)

x2 (د)

طريقة نوووون في الحل

أکید الحين ضاقت صدوركم يوم شفتوا في السؤال **جدول ثاني** 😊 معانها لازم تسوون جدول وشغله طويلة عريضة الدكتور العزيز / حيرش طلب منا المتغيرة الخارجة في الجدول الثاني يعني يقفل علينا الطريق عشان نضطر نسوي جدول طيب يادكتورنا الغالي بتطلع النتيجة بدون جدول 😊

أول شيء علشان نعرف المتغير الخارج في الجدول الثاني لازم نعرف ونستخرج المتغير الخارج في الجدول الأول

بسم الله نبداً

المرة هاذي نروح ونشوف قيود المسألة وهنا نشوف القيد الأول

$$\text{ونسوي العملية التالية } \frac{700}{3} \text{ بتكون كذا } 233.33 = \frac{700}{3} \text{ معامل } x_1$$

بعدين نروح ونشوف القيد الثاني ونسوي العملية التالية

$$300 = \frac{600}{2} \text{ بتكون كذا } \frac{600}{2} \text{ معامل } x_1$$



$$Z = \text{Max} (40 x_1 + 20 x_2)$$

$$3x_1 + x_2 \leq 700$$

$$2x_1 + 2x_2 \leq 600$$

$$x_1 \geq 0$$

$$x_2 \geq 0$$



★ قبل أكمل ممكن واحد فاهم جداً يسألني ليه يانوووون اخترت القسمة على معامل **x1** بالتحديد ليه مهو **x2** مثلاً؟

★ اخترنا معامل **x1** لأنه هو المتغير الداخل إذا تذكرن في إجابة السؤال الأول ولو كان المتغير الداخل **x2** لاخترناه.

نرجع نكمل حلنا ونشوف النتيجة اللي طلعمو معانا ونختار منهم أصغر عدد موجب اللي هو **233.33**

وكان في القيد الأول يعني مفروض يكون **S1** أو **e1** حسب ما يكتب لنا الدكتور في السؤال

وهاذي النتيجة تعني أن المتغير الخارج في الجدول الأول هو **s1** أو **e1** حسب الخيارات الموجودة في السؤال.

وبما أن السؤال الثاني كان عن المتغير الخارج في الجدول الثاني. على طول وبدون كثر تفكير سلموا على الدكتور وقولوا له

يقولك نوووون المتغير الخارج في الجدول الثاني هو عكس المتغير الخارج في الجدول الأول.

يعني = **s2** أو **e2** حسب ما يكتب لنا الدكتور في السؤال.

المحاضرة السابعة

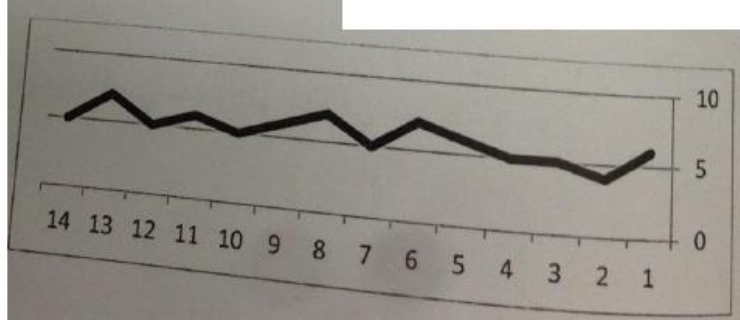
35. مجموعة الملاحظات الإحصائية المرتبة في الوقت، تسمى:

- أ سلسلة زمنية
- ب سلسلة تاريخية
- ج سلسلة إحصائية
- د سلسلة رياضية

36. ليس من أنماط التغير في الطلب:

- أ النمط العشوائي
- ب النمط الأفقي
- ج النمط الإحصائي
- د النمط الدوري

37. يبين الرسم التالي محاضرة 7



- أ النمط الأفقي
- ب النمط المتذبذب
- ج النمط العشوائي
- د النمط الدوري

المحاضرة الثامنة

38. يساعد المتوسط المتحرك على:

- أ تبسيط التقدير على المدى المتوسط
- ب حساب متوسط الطلب
- ج تحديد متوسط الإنتاج الشهري للمؤسسة
- د تقليص أثر التذبذبات العشوائية الحادة

المحاضرة العاشرة

39. تكاليف نقل المورد الوهمي تكون دائما:

- أ أقل من تكاليف نقل المستفيد الوهمي
- ب أكبر من تكاليف نقل المستفيد الوهمي
- ج تساوي صفرًا
- د تساوي تكاليف أقرب مورد فعلي

40. إذا كان الطلب الفعلي على منتجنا (بالآلاف الوحدات) تطور كالتالي:

| السنة | 2010 | 2011 | 2012 | 2013 | 2014 |
|-------|------|------|------|------|------|
| الطلب | 200 | 220 | 300 | 350 | |

فما هو تقديرك للطلب على المنتجات بالنسبة للسنة 2014 باستعمال طريقة التهذئة الأسية، علما بأن $\alpha = 0.2$ وبأن تقدير 2013

$$\mathcal{F}_{t+1} = \alpha D_t + \mathcal{F}_t$$

بتطبيق القانون

$$0,2 \times 350 + (0.8) \times 320 = 326$$

هي 0.8 بتطبيق القانون $(1-\alpha)$

$$(1-0,2)=0.8$$

كان 320 وحدة: 8

- أ 346
- ب 336
- ج 326
- د 316

41. عندما يكون عدد الخانات المملوءة يساوي $m+n-1$ ، يكون الحل:

أ أمثل

ب غير أمثل

ج **قاعدي**

د غير قاعدي

42. لدينا الحل التالي لمسألة نقل:

| | | |
|----|----|----|
| 2 | 2 | 3 |
| 20 | 40 | |
| 5 | 6 | 7 |
| | 25 | 25 |
| 4 | 3 | 4 |
| | | 30 |

فما هي حاجة المستفيد الثاني؟

أ 50

ب **65**

ج 11

د 18

43. بالنسبة للحل السابق، هل الكمية المتوفرة لدى الموزع الثالث هي:

أ 55

ب **30**

ج 14

د 11

| | | |
|----|-----------|----|
| 2 | 2 | 3 |
| 20 | 40 | |
| 5 | 6 | 7 |
| | 25 | 25 |
| 4 | 3 | 4 |
| | | 30 |

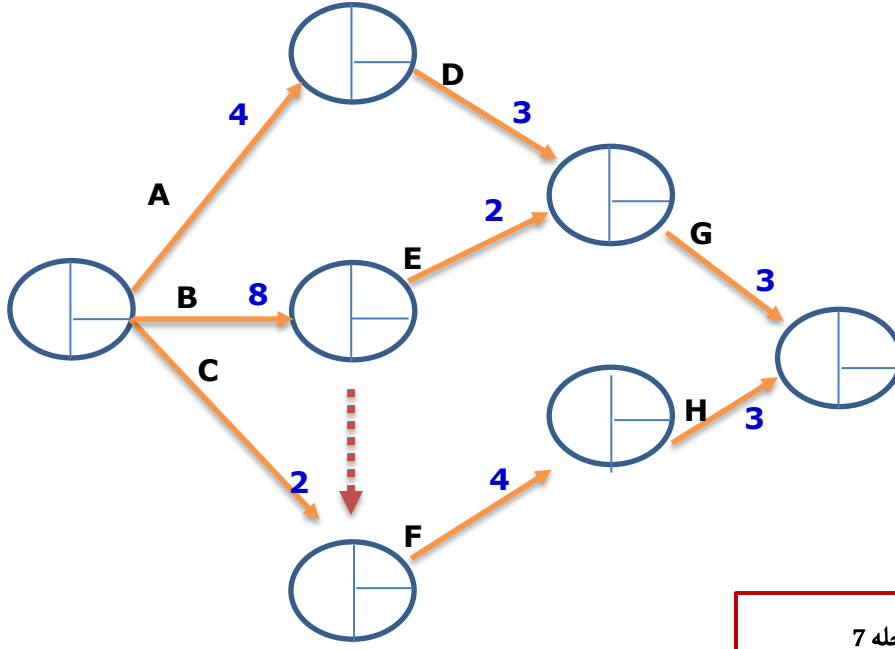
65=25+40

حاجه المستفيد الثاني

| | | |
|----|----|-----------|
| 2 | 2 | 3 |
| 20 | 40 | |
| 5 | 6 | 7 |
| | 25 | 25 |
| 4 | 3 | 30 |

الكمية المتوفرة لمستفيد الثالث 30

44. بالنسبة للشبكة التالية، ما هي أدنى مدة للمشروع:



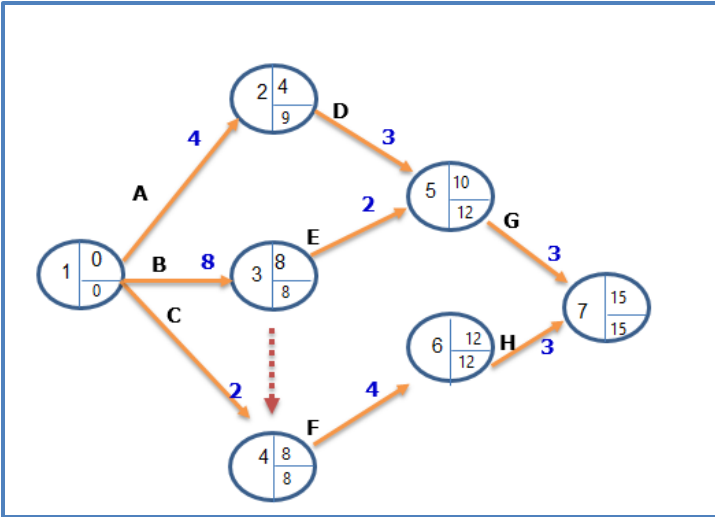
هل أدنى مدة للمشروع هي:

- | | |
|---|----|
| أ | 12 |
| ب | 13 |
| ج | 15 |
| د | 16 |

آخر مرحله 7
ادني مده 15 وأقصى مده نفسها

45. بالنسبة لنفس الشبكة، ما هي أقصى مدة للمشروع

- | | |
|---|----|
| أ | 18 |
| ب | 16 |
| ج | 15 |
| د | 14 |



46. بالنسبة لنفس الشبكة، هل الفرق بين أقصى مدة وأدنى مدة في المرحلة 3 هو

- | | |
|---|---|
| أ | 0 |
| ب | 1 |
| ج | 2 |
| د | 3 |

المرحلة 3 ادني مده 8

وأقصى مده 8

0=8-8

47. نلجأ إلى إدارة المشاريع بالنسبة:10

- أ للمشاريع الصغيرة فقط
- ب للمشاريع العائلية
- ج للمشاريع الكبيرة فقط
- د للمشاريع الكبيرة والمشاريع الصغيرة

48. نلجأ إلى العملية الخيالية (العملية الوهمية) عندما:

- أ يستحيل إظهار العلاقة الفعلية بين العمليات
- ب لا يمكن حساب أدنى مدة للمشروع
- ج لا نستطيع تحديد المسار الحرج
- د يستحيل ربط المراحل فيما بينها

المحاضرة الثانية عشر

49. ليس من مراحل استخدام خريطة Gantt؟

- أ تحديد الأهداف
- ب رسم المخطط
- ج إظهار جدول العمليات
- د إظهار تقدم الإنجاز

50. عند رسم الشبكة يجب الحرص على إظهار:

- أ الارتباط الفعلي بين المراحل
- ب الارتباط الفعلي بين المسارات
- ج ارتباط المسار الحرج بالعمليات الحرجة
- د الارتباط الفعلي بين العمليات

الفصل الثاني 1436 هـ (نموذج A): -

المحاضرة الثانية

1. تعني الميزة التنافسية قدرة المؤسسة على:

أ التفوق في المنافسة

ب التفوق في الانتاج

ج التفوق في الارباح

د التفوق في التكنولوجيا

2. ينتظر عموماً من المؤسسة انها تحقق الميزة التنافسية:

أ في مجال واحد

ب في بعض المجالات

ج في كل المجالات

د في معظم المجالات

3. الميزة التنافسية يفضل ان تكون:

أ قصيره المدى سهله التقليد من المنافسين

ب قصيره المدة وصعبه التقليد من المنافسين

ج طويله المدى وصعبه التقليد من المنافسين

د طويله المدى وسهله التقليد من المنافسين

4. ليس من العناصر الأساسية للجودة الشاملة:

أ الرؤية الاستراتيجية للجودة

ب تركيز على المنتج

ج التحسين المتقطع

د عمل الفردي

5. تمثل الاستجابة عاملاً أساسياً:

- أ للترويج المنتجات
- ب لتقليل تكاليف الانتاج
- ج لتحسين مستوى الجودة
- د لزيادة حصة المؤسسة من السوق

6. يتمثل التوجه الجديد في الانتاج في التركيز على:

- أ قدره المؤسسة في الحصول على التكنولوجيا الحديثة
- ب قوة الخدمة ذات العلاقة بمنتج المؤسسة
- ج قوة المنتجات التي لا علاقة لها بالخدمة
- د قدرة المنتجات في تحقيق الارباح

7. في الوقت الحالي اصبحت المؤسسات تبني استراتيجيتها على:

- أ قوة العمليات في تصميم المنتجات
- ب معرفة ومهارات الخدمة والتي تتطور باستمرار
- ج قدرة المؤسسة في صنع المنتجات
- د قدرة الزبائن في استعمال المنتجات

8. إعادة تفكير عميق وإعادة تصميم جذري للعمليات التنظيمية لتحقيق تحسينات كبرى والخدمات هو ما يعرف بـ:

- أ إعادة التصميم
- ب إعادة الصنع
- ج إعادة التنظيم
- د إعادة الهندسة

المحاضرة الثالثة

9. المنتجات المقلدة هي المنتجات التي:

- أ غالباً ما يرفضها العملاء
- ب لم يكن لها وجود من قبل
- ج تكون ناتجة عن تغير في منتجات موجودة
- د تكون جديدة عند المؤسسة ولاكنها غير جديدة بالسوق

10. عندما تقوم مؤسسه بأتباع القائد في الاستراتيجية المنتج فأنها:

أ لا تفكر في الاستراتيجي

ب تتحمل المخاطر

ج لا تتحمل المخاطر

د غالبا ما تخطئ استراتيجيتها

11. عدد المنتجات المختلفة التي تنتجها المؤسسة هو:

أ التنوع

ب التبسيط

ج العرض المقيد

د حجم الانتاج

المحاضرة الرابعة

12. ليس من أساليب تطوير المنتجات:

أ فجوة الابتكار

ب الطريقة البديهية

ج فريق المغامرة

د دورة الابتكار

13. الغريبة مرحله من مراحل:

أ طريقه دورة حياة المنتج

ب طريقه دورة الابتكار

ج طريقه فريق المغامرة

د الطريقة البديهية

14. يكون فريق تطوير المنتج متعدد التخصصات ومستقلا في عمله عن بقية المؤسسة في حالة:

أ الطريقة البديهية

ب طريقه دوره الابتكار

ج طريقه فريق المغامرة

د طريقه دورة حياه المنتج

15. المنتج القياسي ينتج:

- أ بكميه كبيره مع تنوع أدني
- ب بكميه صغيره مع تنوع أدني
- ج كميته كبيره مع تنوع كبير
- د كميته صغيره مع تنوع كبير

16. ليس من اهم خصائص التجربة اليابانية:

- أ الجمع بين ميزه التنوع وتكلفه الوحدة
- ب الاقتراب من الزبون بالتنوع العامودي الى الامام
- ج التنوع الكبير للمنتجات
- د الاعتماد على الطريقة البيديهية لتطوير المنتجات

المحاضرة الخامسة

17. لدينا المسألة التالية للإنتاج:

$$Z = \text{MAX} (12X_1 + 8X_2)$$

$$4X_1 + X_2 \leq 500$$

$$2X_1 + 3X_2 \leq 300$$

هل قيمه الحل الأمثل:

- أ 1900
- ب 1600
- ج 1800
- د 1700

عن طريق الة الحاسبة يمكن استخراج
X1 و X2 الحل الأمثل وقيمة

18. قيمه المتغير X1 في الحل الأمثل هي:

- أ 100
- ب 110
- ج 120
- د 130

19. قيمه X2 في الحل الامثل:

- أ 100
ب 20
ج 60
د 80

20. المحور في الجدول الاول هو:

- أ 2
ب 4
ج 6
د 8

| المتغيرات | X1 | X2 | S1 | S2 | الثابت |
|-----------|-----|----|----|----|--------|
| S1 | 4 | 1 | 1 | 0 | 500 |
| S2 | 1 | 3 | 0 | 1 | 300 |
| z | -12 | -8 | 0 | 0 | 0 |

- أكبر قيمة سالبة X1 الداخل
S1 اصغر قيمة بالقسمة الخارج
التقاطع بينهم 4 وهو المحور

المحاضرة السابعة

21. التقدير هو عمليه نحاول م خلالها:

- أ التأثير في سلوك المتغيرات في المستقبل
ب معرفه سلوك المتغيرات في المستقبل
ج توجيه سلوك المتغيرات في المستقبل
د تخطيط سلوك المتغيرات في المستقبل

22. التقدير لا يمكن المؤسسة من:

- أ حسن اختيار التكنولوجيا
ب تحديد طاقة الانتاج الضرورية لتجاوب مع الطلب
ج السيطرة على السوق
د توجيه سياسة التخزين بالمؤسسة

المحاضرة الثامنة

23. طريقه التهدة الأسيه تساعد على حساب المتوسط السلسله الزمنية مع التركيز على:

أ طلبات العملاء الاستراتيجيين فقط

ب طلبات اخر فتره لتقدير

ج طلبات الحديثه مقارنه بالطلبات القديمه

د متوسط الطلبات القديمه

24. من بين ما تحتاج اليه طريقه التهدة الأسيه:

أ الطلب الفعلي للمرحله السابقه

ب متوسط طلب الفتره السابقه

ج اخر التقدير

د نصف معامل التهدة

المحاضرة التاسعة

25. تطرح مشكله اختيار الموقع في حياة المؤسسة:

أ مرتان على الاقل

ب مره واحده على الاقل

ج ثلاث مرات على الاقل

د ثلاث مرات على الاكثر

26. المفضالة على اساس الحجم / تكلفه الموقع هي طريقه تفاضل بين:

أ حجم الموقع وتكلفه الانتاج

ب حجم الانتاج وتكلفه الانتاج

ج حجم الانتاج وتكلفه الموقع

د حجم الموقع وتكلفه الموقع

27. عند تحديد نوع الوحده يكون للمؤسسة أربعة خيارات ليس من هذه الخيارات:

أ المصنع المركز على المنتج

ب المصنع المركز على السوق

ج مصنع الاغراض العامه

د المصنع المركز على العميل

28. يرى STEVENSON ان اختيار الموقع يتم في:

- أ 3 مراحل
ب 4 مراحل
ج 5 مراحل
د 6 مراحل

المحاضرة العاشرة

29. إذا كان الطلب على منتجنا كالتالي:

| | المنطقة 1 | المنطقة 2 | المنطقة 3 | كمية الطلب |
|--------------|-----------|-----------|-----------|------------|
| الموقع 1 | | | | 30 |
| الموقع 2 | | | | 40 |
| الموقع 3 | | | | 50 |
| كمية الانتاج | 20 | 55 | 60 | |

المورد الخيالي يكون انتاجه:

الفرق بين كميته الطلب وكمية الإنتاج

هو المورد الخيالي

$$15 = 120 - 135$$

- أ 15
ب 20
ج 25
د 30

30. في المسألة السابقة بعد اضافته المورد خيالي وبعد استعمال طريقه الشمال الغربي تكون الكمية الموزعة من موقع 3 الى

المنطقة 1:

- أ 0
ب 5
ج 10
د 15

| | المنطقة 1 | المنطقة 2 | المنطقة 3 | كمية الطلب |
|--------------|---------------|---------------|---------------|------------|
| الموقع 1 | 20 | 10 | 30 | 30 |
| الموقع 2 | 40 | 40 | 40 | 40 |
| الموقع 3 | 50 | 5 | 45 | 50 |
| الموقع 4 | 15 | 15 | 15 | 15 |
| كمية الانتاج | 20 | 85 ينقص ٤٥ | 60 | |

بعد اخذ ٤٥ يبقى ٥

ما في أي كمية معطاه من المنطقة 1 الي
الموقع 3
يعني صفر

31. في المسألة السابقة بعد اضافته المورد خيالي وبعد استعمال طريقه الشمال الغربي تكون الكمية الموزعة من الموقع 2

الى منطقه 1:

أ 0

ب 5

ج 10

د 15

ما في أي كميته موزعه من الموقع 2 الي منطقة 1

وشوف الحل بالجدول يعني صفر

32. في المسألة السابقة يكون $M+N-1$ يساوي:

أ 5

ب 6

ج 7

د 8

33. في المسألة السابقة يكون:

أ الحل أولى وقاعدي

ب الحل أولى وغير قاعدي

ج الحل اولي

د الحل قاعدي وغير اولي

34. لحل مسألة النقل يجب الحرص على التوازن:

أ بين جزء من العرض وجزء من الطلب

ب بين عدد الموردين وعدد المستفيدين

ج بين عدد الموردين وعدد نقاط التوريد

د بين العرض والطلب

35. في مسألة النقل إذا كان العرض أكبر من الطلب نضيف:

أ موردا خياليا

ب مستفيدا خياليا

ج مستفيدا وموردا خياليين

د عمله خياليه

| | المنطقة 1 | المنطقة 2 | المنطقة 3 | كمية الطلب |
|--------------|---------------|---------------|---------------|------------|
| الموقع 1 | 20 | 10 | 30 | 30 |
| الموقع 2 | 40 | 40 | 45 | 40 |
| الموقع 3 | 5 | 5 | 45 | 50 |
| الموقع 4 | 15 | 15 | 15 | 15 |
| كمية الانتاج | 20 | 55 يتبقى 5 | 60 | |

بعد اخذ 5 يبقى 5

ننظر للخانات المملوءة

الاعمدة = 3

الصفوف = 4

$6=1-3+4$

36. في مسألة النقل إذا كان العرض اقل من الطلب نضيف:

- أ موردا خياليا
- ب مستفيداً خياليا
- ج مستفيداً وموردا خياليين
- د عمليه خياليه

37. تكاليف النقل المورد الوهمي والمستفيد الوهمي

- أ تساوي أكبر تكلفه نقل في الجدول
- ب تساوي أصغر تكلفه نقل في الجدول
- ج تساوي صفرا
- د تساوي تكلفه النقل المتوسط في الجدول

المحاضرة الثانية عشر والثالثة عشر

38. المؤسسات التي تلجأ الى اداره المشاريع:

- أ المؤسسات المتوسطة والصغيرة
- ب مؤسسات كبيره فقط
- ج مؤسسات صغيره فقط
- د كل المؤسسات

39. ليس من أهم الادوات في مجال ادارة المشاريع:

- أ QFD
- ب PERT
- ج GANTT
- د CPM

40. تستعمل طريقه خريطة GANTT:

- أ لمتابعة مدى تقدم المشروع
- ب لتقليص تكاليف المشروع
- ج لإسراع بإنجاز المشروع
- د للتخطيط تنفيذ المشروع

41. يمثل ظهور تقدم الانجاز مرحله من مراحل:

أ QFD

ب **GANTT**

ج PERT

د CPM

42. يتم إظهار جدول العمليات المشروع حسب الخطة في:

أ QFD

ب **GANTT**

ج PERT

د CPM

تتم رقابة المشاريع بواسطة:

أ QFD

ب **GANTT**

ج PERT

د CPM

43. في الشبكة:

أ طول السهم له علاقة بتسلسل المراحل

ب طول السهم له علاقة بمدى العمليات

ج طول السهم له علاقة بتسلسل العمليات

د **طول السهم ليس له علاقة بمدى العملية**

44. من خصائص العملية الخيالية:

أ انها مرتبطة بين مراحل بعينه

ب انها تأتي في منتصف الشبكة

ج **ان مدتها تساوي صفراً**

د ان اسمها يكون دائم مميزاً

45. في الشبكة تكون أدني مدته لأول مرحله:

- أ مساوية لأصغر قيمه للعملية
- ب دائما مختلفة عن الصفر
- ج مساوية لأكبر قيمه للعملية
- د دائما مساويه لصفر

46. أدني مدة في الشبكة تكون:

- أ دائما مساويه لأقصى مدة وقد تكون أكبر منها
- ب احيانا اقل من اقصى مدة ولا تتساوي معها ابدا
- ج احيانا اقل او تساوي اقصى مدته وقد تكون أكثر منها
- د دائما اقل او تساوي اقصى مدته ولا تكون أكثر منها

47. الفرق بين المدة الدنيا والمدة القصوى لنفس المرحلة يسمى:

- أ فجوى ابتكار
- ب هامش التغيرات
- ج فجوى الانجاز
- د هامش الانجاز

48. العمليات الحرجة هي العمليات التي:

- أ يجب الحرص على انجازها في وقتها ولا تتحمل أي تأخير
- ب يمكن انجازها في وقتها رغم من انها تتحمل التأخير
- ج يجب انجازها قبل الوقت المحدد
- د يمكن انجازها بعد الوقت المحدد

49. في الشبكة نجد عموما:

- أ مساراً حرجاً واحداً على الاقل
- ب مساراً حرجاً على الاكثر
- ج مساراً حرجاً واحد فقط
- د دائما أكثر من مسار حرج واحد

الفصل الأول 1437 هـ -

المحاضرة الاولى:

1- ليس من العناصر التي سمحت بظهور وتطور علم الإدارة:

أ- ظهور وتطور بحوث العمليات

ب- تطور المعرفة في مجال إدارة الأعمال

ج- استعمال التكنولوجيا للحاسب

د- تعقد وكبر حجم الأعمال

2- المدخل الي يهمل الجانب الفني في الإدارة:

أ-مدخل الوظائف

ب-مدخل علم الإدارة

ج-مدخل النظم

د-مدخل القرارات

3- الذي يمثل مدخل القرار هو:

أ- Ludwig

ب- Skinner

ج- Herbert simon

د- Michel porter

4- أساس التطور الحقيقي للمجتمعات في عالم اليوم هو

أ- الثروة

ب- الإنتاج

ج- الاستهلاك

د- النقل

5- من تكلم عن اسبقيات الأداء هو:

أ- L. V beralanffy

ب- Weelwright

ج- Wicham Skinner

د- M . Porter

6- نجد العملية الاستخراجية عند تصنيف عمليات الإنتاج حسب

أ- الغرض من الإنتاج

ب- طبيعة عملية الإنتاج

ج- نوع القطاع

د- مكان الإنتاج

7- إدارة العمليات هي عملية التخطيط والتنظيم للعمليات والرقابة عليها لتحقيق اهداف المؤسسة هذا تعريف

أ- مدخل النظم

ب- مدخل القرار

ج- مدخل علم الإدارة

د- مدخل الوظائف

8- لا يدخل ضمن التشغيل (تشغيل نظام الإنتاج)

أ- الشراء

ب- تقدير الحاجات

ج- النقل

د- اختيار التجهيزات

9- عند Cook و Russel يمثل التصميم وظيفة من وظائف

أ- إدارة العلميات

ب- تطوير العمليات

ج- البحث والتطوير

د- المؤسسة

المحاضرة الثانية

10- ليس من خصائص الميزة التنافسية أنها:

أ- طويلة المدى

ب- تحاول أن تكون صعبة التقليد من المنافسين

ج- تقدم التوجه والتحفيز لكل الشركة

د- تساعد على رفع الإنتاج

11- استجابة المؤسسات لزيائها عامل أساسي:

أ- لتخفيض التكلفة

ب- في تخطيط الإنتاج

ج- لزيادة حصة المؤسسة من السوق

د- في جدولة الإنتاج

12- تقوم استراتيجية العمليات على الفكرة أن وظيفة العمليات هي التي:

أ- تنشئ الميزة التنافسية وتحققها

ب- تقود استراتيجية المؤسسة

ج- تجنب زبائن المؤسسة

د- تضمن للمؤسسة البقاء في السوق

المحاضرة الثالثة

13- إعادة الهندسة هي:

أ- إعادة الهندسة المعمارية لبناية المؤسسة

ب- إعادة تصميم موقع المؤسسة

ج- إعادة اختيار موقع المؤسسة

د- إعادة تفكير عميق وإعادة تصميم جذري للعمليات

14- لا يميز العصر الحالي

أ- سرعة كبيرة في تطوير المنتجات الموجودة

ب- سرعة كبيرة في إدخال المنتجات الجديدة

ج- تنافس كبير بين المؤسسات

د- الوزن الكبير لإدارة المهارات

15- المنتجات الجديدة كثيرا ما

أ- تواجه فشلا في السوق

ب- يعاد تصميمها

ج- تخضع لإعادة هندسة

د- تنجح بعد فترة قصيرة

16-عندما تتبع المؤسسة استراتيجية قائد السوق فإنها

أ-تعتمد فيما على قدرتها التكنولوجية

ب-ترفع من أسعارها

ج-تعتمد على ضعف المنافسين

د-تشارك زبائنها في القرار

17-تحتاج استراتيجية اتباع القائد الى قدرة كبيرة على التطوير تساعد على:

أ-الاستجابة السريعة

ب-تقليل مستوى التكاليف

ج-رفع مستوى الجودة

د-رفع مستوى الإنتاجية

18-استراتيجية المنتج التي تعطي القدرة على المنافسة بالسعر هي

أ-استراتيجية القائد

ب-استراتيجية اتباع القائد

ج-استراتيجية الإنتاج الكفاء

د-الاستراتيجية الموجهة للتطبيقات

المحاضرة الرابعة

19-الطريقة البديهية لتطوير المنتجات هي طريقة

أ-تجريبية

ب-نظرية

ج-إحصائية

د-بيانية

20-يمثل تطوير النموذج الخطوة

أ-الثانية من خطوات الطريقة البديهية

ب-الثالثة من خطوات الطريقة البديهية

ج-الرابعة من خطوات الطريقة البديهية

د-الخامسة من خطوات الطريقة البديهية

21-تتكون دورة حياة المنتج من

أ-3 مراحل

ب-4 مراحل

ج-5 مراحل

د-6 مراحل

المحاضرة الخامسة

22-إذا كانت لدينا المسألة التالية

$$Z = \text{Max} (100x_1 + 60x_2)$$

$$8x_1 + 2x_2 < 880$$

$$3x_1 + 4x_2 < 460$$

$$x_1 > 0$$

$$x_2 > 0$$

فقيمة الحل الأمثل:

أ-12400

ب-12140

ج-12450

د-14210

23-فإن قيمة $2x$ في الحل الأمثل هي

أ-120

ب-100

ج-40

د-20

24-وقيمة $1x$ في الحل الأمثل هي

أ-100

ب-50

ج-40

د-30

المحاضرة السابعة والثامنة

25- يتم التقدير دائماً

أ- في الحاضر على أساس الماضي

ب- في المستقبل على أساس الماضي

ج- في الماضي على أساس الحاضر

د- في المستقبل على أساس المستقبل

26- إذا كان الطلب المقدر أقل من الطلب الفعلي فهذا لا يؤدي إلى

أ- نقص في المبيعات

ب- زيادة في المخزون

ج- خطر تقليص حصة المؤسسة من السوق

د- نقص في الربح

27- تدخل دراسات السوق ضمن أهم الأساليب

أ- الكمية للتقدير

ب- الإحصائية للتقدير

ج- النوعية للتقدير

د- الرياضية للتقدير

28- قد ينجم خطر تقليص حصة المؤسسة من السوق عن كون :

أ - الطلب الفعلي أقل من الطلب المقدر

ب- الطلب المقدر أقل من الطلب الفعلي

ج- الإنتاج الفعلي أكثر من الإنتاج المخطط

د- الإيراد الفعلي أقل من الإيراد المخطط

29- تتمثل طريقة الرسم البياني في:

أ- تقييم التقدير باستعمال الرسم البياني

ب- التقدير باستخدام خط الاتجاه العام

ج- رقابة البيانات باستعمال الطرق البيانية

د- رقابة الإنتاج بواسطة الرسم البياني

30- في العلاقة $F_t + 1 - a D_t + (1-a) F_t$ يمثل: D:

أ-الطلب الفعلي

ب-الطلب المقدر

ج-معامل التهدئة

د-المرحلة المخططة

31-عند استعمال علاقة الانحدار الخطي $Y = a + bX$ فإن Y يمثل:

أ-المتغير التابع

ب-المتغير المستقل

ج-ميل خط الاتجاه

د-ميل خط الاتجاه

المحاضرة التاسعة

32-المصنع الذي يركز على الإنتاج الكبير لتحقيق التكلفة المنخفضة والاستفادة من اقتصاديات الحجم هو

أ-المصنع المركز على الإنتاج

ب-المصنع المركز على التكلفة

ج-المصنع المركز على المنتج

د-المصنع المركز على الزبائن

المحاضرة العاشرة والحادية عشر

33-التوازن بين العرض والطلب شرط أساسي في

أ-مسألة النقل

ب-البرمجة الخطية

ج-مسائل الشبكة

د-إدارة المشاريع

34-من مسألة النقل التالية

| | | |
|----|----|----|
| 5 | 6 | |
| 8 | 9 | |
| 9 | 2 | |
| 25 | 18 | 27 |

تكون تكلفة الحل الأولي حسب طريقة الشمال الغربي

أ-474

ب-454

ج-374

د-354

المحاضرة الثانية عشر والثالثة عشر

35-تعتبر شبكة PERT من أهم الأدوات في

أ-مجال إدارة المشاريع

ب-حل مسائل التوزيع

ج-حل مسألة النقل

د-حل مسألة البرمجة الخطية

36-تستعمل طريقة:CPM

أ-لحل مسائل النقل

ب-لحل مسائل التوزيع

ج-لأدائه المشاريع

د-لحل مسألة البرامج الخطية

37-في شبكة المشروع

أ-العدد السهام علاقة بعدد المراحل

ب-لمدة المشروع علاقة بعدد المراحل

ج-لعدد المراحل علاقة بعدد العمليات

د-للتكلفة المثلى علاقة بالمسار الحرج

38-عند رسم شبكة المشروع

أ-بين نفس المرحلتين لا يمكن أن تكون الا عملية واحدة

ب-بين نفس المرحلتين يمكن أن تكون أكثر من عملية

ج-بين نفس العمليتين يمكن أن تكون أكثر من مرحلة

د-بين نفس المسارين يمكن ان تكون أكثر من مرحلة

39-العلمية الخيالية

أ-يمكن أن تدخل في المسار الحرج

ب-لا يمكن أن تدخل في المسار الحرج

ج-لا تحسب في التكلفة

د-تؤثر في مدة المشروع

40-تنطلق شبكة المشاريع ب

أ-4 مراحل

ب-3 مراحل

ج-مرحلتين

د-مرحلة واحدة

41-تحسب أقصى مدة للمشروع ب

أ-طرح المدد من اليسار الى اليمين

ب-طرح المدد من اليمين الى اليسار

ج-جمع المدد من اليمين الى اليسار

د-جمع المدد من اليسار الى المين

42-عند حساب اقصى مدة للمشروع وفي حالة انطلاق أكثر من علمية من نفس المرحلة:

أ-تعتمد أصغر قيمة

ب-تعتمد أكبر قيمة

ج-تعتمد قيمة العملية السابقة

د-تعتمد قيمة العملية التالية

43-في مختلف مراحل شبكة المشروع تكون أدنى مدة

أ-أقل من اقصى مدة دائما

ب-تساوي اقصى مدة دائما

ج-أكبر من اقصى مدة دائما

د-أقل أو تساوي اقصى مدة

44- العملية التي توجد بين مرحلتين بهامش تغيرات مساويا للصفر هي

أ-عملية خيالية

ب-عملية حرجة

ج-عملية خارجة

د-عملية زائدة

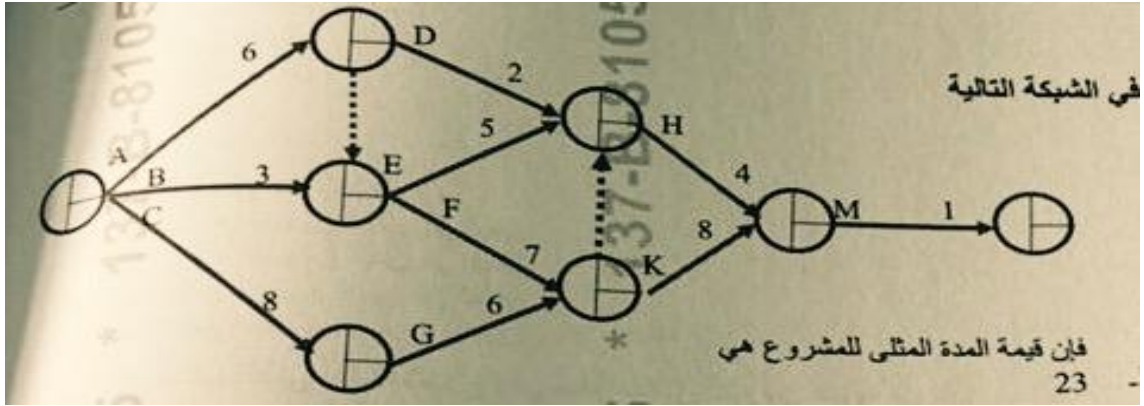
45- في الشبكة لا يوجد

أ-مسار حرج واحد

ب-أكثر من مسار حرج

ج-أقل من 3 مسارات حرجة

د-أكثر من 3 مسارات حرجة



46- في الشبكة التالية فإن قيمة المدة المتلى للمشروع هي

أ-23

ب-24

ج-26

د-28

47- في الشبكة التالية تكون قيمة أقصى مدة بالمرحلة رقم 3

أ-3

ب-6

ج-8

د-7

48- كلما كانت الموارد متوفرة كلما

أ- كان وقت إنجاز العملية قصيراً وتكلفتها كبيرة

ب- كان وقت إنجاز العملية قصيراً وتكلفتها قليلة

ج- كان وقت إنجاز العملية طويلاً وتكلفتها كبيرة

د- كان وقت إنجاز العملية طويلاً وتكلفتها قليلة

49- الأسراع في إنجاز المشروع يعني

أ- الأسرع في تنفيذ المراحل

ب- الإسراع في الانطلاق

ج- الإسراع في إنجاز العمليات الحرجة

د- الإسراع في تخفيض تكاليف إنجازها

50- تكون اقصى مدة لأخر مرحلة من مراحل المشروع

أ- أكبر من أدنى مدة لها

ب- مساوية لأدنى مدة لها

ج- أقل من أدنى مدة لها

د- ضعف أدنى مدة لها

إعداد:

ورشة عمل ادارة العمليات -الدفعة الماسية.

Marei

أم حنان