

# أهم ماتم ذكره في المحاضرات المباشرة لـ مقرر مبادئ الاقتصاد الجزئي

## المحاضرة المباشرة الأولى

- ١/ التركيز ع الكتاب والأسئلة ع الكتاب ستكون اختياريه ( موضوعيه )
- ٢ / الرسومات والجداول كلها معكم
- ٣/ في المحاضره الرابعه المباشرة قال بيتكلم عن الاسئلة
- ٤ / كل شئ معكم الملخصات والكتاب وخاصة الأسئلة اخر الكتاب والمصطلحات الإنجليزية والرسوم البيانية
- ٥ / وقال بعد بالمصطلحات شرح مثل وش مثل  $p$  : للسعر و  $q$  للكمية وغيرها

### الرموز

P price السعر

Q quantity الكمية

D demand الطلب

S supply العرض/المنتج المعروض

٦ /مراجعة سريعة قبل الاختبارات النهائية

## المحاضرة المباشرة الثانية

- \* عرض الدكتور اسئلة مساعدة والموجودة بالاختبار النهائي
- \* وضح الدكتور يجب التركيز على الاسئلة بالمباشرات + المحاضرة 14
- \* التركيز على القوانين السابقة الطلب والمرونة وكمية وسعر لأهميتها بمسائل الاختبار
- \* مراجعة الاسئلة خلف الكتاب

1/ ندرة الموارد تعني :

- (a) قلة الموارد بالنسبة للطلب عليها
- (b) قلة الكمية الموجودة منها
- (c) انها نادرا ما تكون مطلوبة
- (d) قلة الطلب عليها للكمية الموجودة

2/ تنشأ المشكلة الاقتصادية بسبب :

- (a) ندرة الموارد الاقتصادية ( النسبية )
- (b) حاجات الانسان الاقتصادية المتعددة والمتزايدة
- (c) ليس هنالك ندرة للموارد
- (d) وجود الحاجات الإنسانية في ظل ندرة الموارد

3/ يؤدي النمو الاقتصادي إلى :

- (a) زيادة نسبة البطالة
- (b) التخلص من مشكلة الندرة
- (c) انخفاض الاستثمار
- (d) انتقال منحنى امكانية الانتاج ( PPF ) الى اليمين

4/ إذا أدى انخفاض سعر السلعة (A) من 10 ريال إلى 5 ريال إلى زيادة الكمية المطلوبة من السلعة (B) من 2000 وحدة إلى 2500 وحدة دل ذلك على أن المرونة السعرية المتقاطعة عن النقطة هـ :

0.6 – (a)

0.5 – (b)

0.8 – (c)

0.7 – (d)

5/ فيما يلي معادلتا الطلب والعرض لسوق الملابس في مدينة الهفوف

$$Q_s = -10 + 5p \quad Q_d = 50 - 5p$$

مستعيناً بهذه المعادلتين اجب على السؤالين

\* سعر التوازن هو:

5 (a)

6 (b)

7 (c)

8 (d)

\* كمية التوازن هو:

20 (a)

30 (b)

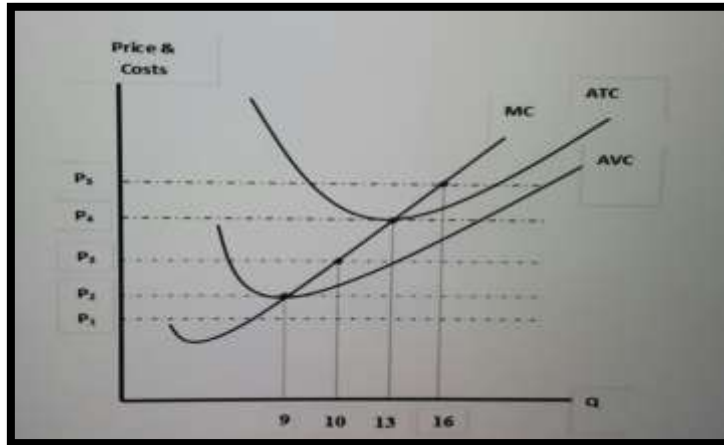
40 (c)

50 (d)

## المحاضرة المباشرة الثالثة

- طرح الدكتور اسئلة مهمة جداً متوقع وجودها بالاختبار .
- **ركز الدكتور على الرسومات وشرح رسمة المنافس الكامل ص216**
- المحاضرات المسجلة + المباشرات + اسئلة الكتاب تكتفي بالنجاح
- **الاله الحاسبة العادية مسموحة**
- المصطلحات الانجليزية ليست معنا لكن فقط رموزها للقوانين مثل : P , Q . D , S
- **الجداول والرسومات معنا ، اما العلماء ليست معنا**
- الاسئلة النهائية موضوعية ( اختيارات ) فقط

طرح الدكتور اسئلة اختر نفسك للمقرر :



1/ عندما يكون متوسط التكلفة الكلية اخذ في الارتفاع :

(A) متوسط التكلفة المتغيرة  $AVC > AFC$  متوسط التكلفة الثابتة

**(B) متوسط التكلفة الكلية  $MC > ATC$  التكلفة الحدية**

(C) متوسط التكلفة الكلية  $MC < ATC$  التكلفة الحدية

(D)  $TC$  أخذه في الانخفاض

2/ من خلال الشكل البياني أعلاه ، كمية الانتاج التي يجب على المنشأة انتاجها لتحقيق رباح اقتصادية هي :

(A) 9

(B) 10

(C) 13

(D) 16

3/ في الشكل السابق عندما يكون السعر أقل من  $P_2$  ، فإن احدى الجمل التالية تعتبر خاطئة :

(A) المنشأة تحقق خسائر أكبر من التكاليف الثابتة

(B) المنشأة تحقق خسائر أقل من التكاليف المتغيرة

(C) المنشأة لن تنتج

(D) المنشأة تحقق خسائر أكبر من التكاليف المتغيرة

4/ في الشكل السابقة ، كمية الانتاج التي تحقق للمنشأة ارباح عادية هي :

(A) 13

(B) 10

(C) 9

(D) 16

5/ يقصد ب..... مدى حساسية او مدى استجابة الكمية المطلوبة للتغير في الدخل

(A) التوازن في السوق

(B) مرونة الطلب الدخيلة

(C) مرونة الطلب السعرية

(D) معدل الاحلال الحدي

6/ اذا أدت زيادة الانتاج من 2 وحدة الى 6 وحدات الى زيادة التكاليف الكلية من 140 ريال الى 180 ريال ، تكون التكلفة الحدية هي :

(A) 10

(B) 20

(C) 30

(D) 40

7 / اذا أدت زيادة الانتاج من 12 وحدة الى 20 وحدات الى زيادة التكاليف الكلية من 140 ريال الى 180 ريال ، تكون التكلفة المتوسطة عند انتاج 20 وحدات هي :

(A) 8

(B) 9

(C) 10

(D) 11

8 / الايراد الكلي يساوي .....

(A) التكلفة الحدية ناقصاً للربح

(B) المساحة بين منحنى الطلب ومنحنى الايراد الحدي

(C) الايراد الحدي ناقصاً الكمية المباعة

(D) السعر في الكمية المباعة

9 / عندما يتنافس عدد صغير من المنشآت ، فإن هذا يوصف حالة .....

(A) سوق الاحتكار

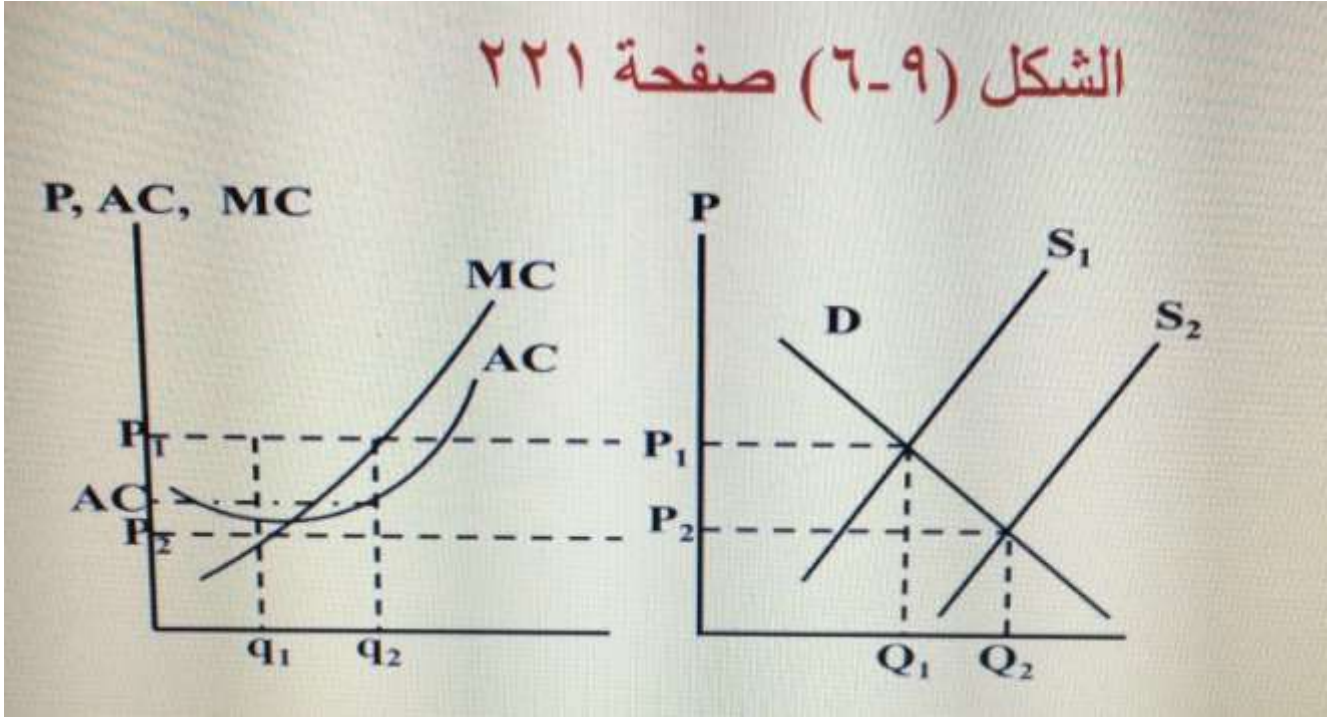
(B) سوق المنافسة الاحتكارية

(C) سوق احتكار القلة

(D) سوق المنافسة التامة

## المحاضرة المباشرة الرابعة

### الشكل (٩-٦) صفحة ٢٢١



1/ في الشكل اعلاه ، في سوق المنافسة التامة ، تحقق المنشأة بعض الربح فوق العادي في المدى القصير عندما :

- A . AC أكبر من  $P_1$
- B . AC أكبر من  $P_2$
- C . AC أقل من  $P_2$
- D . AC أقل من  $P_1$

2/ في الشكل اعلاه ، في سوق المنافسة التامة ، تحقق توازن المنشأة في المدى البعيد يعني :

- A . تحقق ربحاً اقتصادياً موجب .
- B . تحقق بعض الخسارة لكن تستمر في الانتاج
- C . تحقق ربحاً اقتصادياً مساوياً للصفر ، ويثبت عدد المنشآت بالسوق
- D . يسمح بدخول منشآت جديدة الى السوق

3/ في الشكل اعلاه ، في سوق المنافسة التامة ، ينتقل منحى العرض من S1 الى S2 يؤدي ذلك الى :

- A. زيادة العرض وانخفاض السعر في المدى القريب
- B. زيادة العرض وانخفاض السعر في المدى البعيد
- C. زيادة العرض زيادة السعر في المدى البعيد
- D. نقصان العرض وانخفاض السعر في المدى القريب

4/ يؤدي دخول منشآت جديدة إلى سوق المنافسة الاحتكارية إلى :

- A. زيادة حصص المنشآت في السوق
- B. انخفاض الأرباح
- C. تقليل الطاقة الايجابية
- D. ارتفاع الأرباح

5/ تنافس المنشآت في سوق المنافسة الاحتكارية من خلال :

- A. حرب الأسعار
- B. الحملات الاعلانية
- C. الزيادة في الطاقة الانتاجية
- D. زيادة الانفاق على البث والتطوير

- التركيز على الرسومات في المحاضرة المباشرة الثالثة والرابعة
- اسئلة الكتاب للمرة الميلون مهمة جداً جداً والتركيز عليها
- المباشرات من الثانية والثالثة والرابعة مهمة جداً جداً
- المسائل والرسومات مهمة

خالص تحياتي للجميع بالتوفيق

صدي الأمل