



الإقتصاد الجزئي

تبويب نموذج الإختبار

اسئلة المباشرات

الواجب

أسئلة المراجعة ب المحتوى

د/ يوسف عثمان عبد الكريم

المحاضرة الاولى

علم اجتماعي (يدرس السلوك الانساني) ويبحث في الاستخدام الآمن أو الكامل للموارد الاقتصادية المحدودة لإشباع الحاجات والرغبات الانسانية الغير المحدودة بأقل التكاليف الممكنة.

أ- علم الإقتصاد

ب- علم الاجتماع

ج- علم السياسة

علم الاقتصاد هو دراسة:

أ- كيفية عمل الاختيارات المثلى لتحقيق أقصى مستوى من الرفاهية لأفراد المجتمع في ظل ندرة الموارد

ب- توزيع فائض الإنتاج على المحتاجين

ج- كيفية خفض معدل البطالة

د- كيفية توفير احتياجات الناس والقضاء على الندرة

من أهم افكار المدرسة (.....) أن اليد الخفية هي التي تحرك النشاط ..

أ- المدرسة الكلاسيكية

ب- المدرسة الكنزوية

ج- مدرسة التوقعات الرشيدة

د- مدرسة النقدية الحديثة

من أهم أفكار المدرسة (....) ضرورة تدخل الحكومة باستخدام السياسة المالية لمعالجة الكساد الاقتصادي وتوازن الاقتصاد عند مستوى

أقل من التوظيف الكامل في حالة الكساد.

أ- المدرسة الكلاسيكية

ب- المدرسة الكنزوية

ج- مدرسة النقدية الحديثة

من أهم أفكار المدرسة (.....) السياسة المالية لا فاعلية لها ما لم تدعمها سياسة نقدية و التضخم ظاهرة نقدية.

أ- المدرسة الكلاسيكية

ب- المدرسة الكنزوية

ج- مدرسة النقدية الحديثة

أهم مؤسسها أدام سميث (1723 - 1790) وأهم أفكارها:
- أن اليد الخفية هي التي تحرك النشاط الاقتصادي
- قانون ساي والتوازن التلقائي للاقتصاد عند التوظيف الكامل
- عدم تدخل الدولة في الاقتصاد من باب الحرية الاقتصادية

السياسات الاقتصادية غير المتوقعة فقط هي التي تؤثر في المتغيرات الاقتصادية الحقيقية، أي الناتج الإجمالي الخام الحقيقي ومعدل البطالة.

أ- المدرسة الكلاسيكية

ب- مدرسة التوقعات الرشيدة

ج- مدرسة الكنزية

عناصر الانتاج لا تتضمن :

أ- العمل

ب- الأرض (الموارد الطبيعية)

ج- النقود

د- التنظيم

يتناول الاقتصاد الجزئي دراسة النشاط الاقتصادي على مستوى :

أ- الدولة

ب- الافراد

ج- العالم الخارجي

د- الطلب الكلي و العرض الكلي

يساعد علم الاقتصاد افراد المجتمع على :

أ- تحقيق اعلى منفعة من خلال الموارد الاقتصادية المتعدده

ب- تحقيق حلى منفعة من خلال الموارد الاقتصادية المتعدده والحاجات المعدده

ج- الاختيار بين البدائل المتعدده

الموارد الاقتصادية هي عناصر الانتاج التي تحوي:
الارض - العمل - رأس المال - التنظيم

يهتم بدراسة سلوك الوحدات الاقتصادية الفردية

المحاضرة الثانية

ندرة المواد تعني :

أ- قلة المورد بالنسبة للطلب عليها

ب- قلة الكمية الموجودة منها

ج- انها نادرة ماتكون مطلوبة

د- قلة الطلب عليها بالنسبة للكمية الموجودة

الندرة مشكلة :

أ- تواجه الفقراء فقط

ب تواجه الفقراء و الاغنياء

ج- ليس لها حل

د- تواجه الاغنياء فقط

تنشأ المشكلة الاقتصادية بسبب :

أ- ندرة الموارد الاقتصادية (النسبية)

ب- حاجات الانسان الاقتصادية المتعددة و المتزايدة

ج- ليس هنالك ندرة للموارد

د- وجود الحاجات الانسانية في ظل ندرة الموارد

لا وجود للمشكلة الاقتصادية إذا :

أ- اختفت البطالة تماما

ب- كانت الاسواق حرة تماما

ج- لم تكن الموارد نادرة

د- تضاعفت دخول المواطنين

عدم الحصول على يقلل من مستوى رفاهية الانسان

أ- السلع الدنيا

ب- الحاجات الكمالية

ج- الموارد المتجدده

د- الموارد الغير متجدده

يمكن تقسيم الحاجات البشرية إلى نوعين من الحاجات:

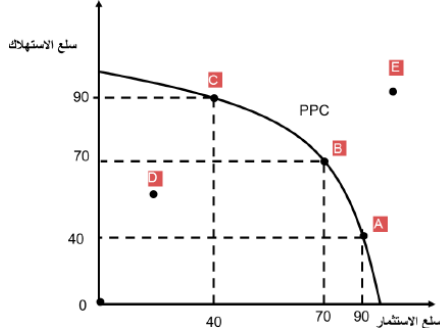
أ- الحاجات الضرورية Basic Needs: (عدم الحصول عليها يهدد بقاء الانسان)

مثل: الغذاء/الكساء/المأوي /الصحة/التعليم

ب- الحاجات الكمالية Luxuries Needs : (عدم الحصول عليها يقلل من مستوي رفاهية الانسان)

خصائص الحاجات البشرية: التعدد/التنافس/التكرار/التجدد/التكامل/النسبية)

الحاجات الضرورية Basic Needs: (عدم الحصول عليها يهدد بقاء الانسان)
مثل: الغذاء/الكساء/المأوي/الصحة/التعليم



المطلوب اختيار ما لا يندرج ضمن الحاجات الضرورية :

- أ- الغذاء
- ب- الكساء
- ج- العلاج
- د- السياحة

جميع توليفات الانتاج الواقعة على منحنى إمكانية الإنتاج :

- أ- يمكن إنتاجها ولكن دون تحقيق الكفاءة
- ب- لا يمكن إنتاجها
- ج- يمكن إنتاجها مع وجود موارد عاطلة
- د- يمكن إنتاجها بكفاءة

يعزى الميل السالب لمنحنى إمكانيات الإنتاج إلى :

- أ- زيادة التكلفة الحدية مع زيادة الانتاج
- ب- زيادة الانتاج مع زيادة العمل
- ج- اختلاف انتاجية وحدات الموارد
- د- ندرة الموارد

يؤدي النمو الاقتصادي إلى :

- أ- زيادة نسبة البطالة
- ب- التخلص من مشكلة الندرة
- ج- انخفاض الاستثمار
- د- انتقال منحنى إمكانية الإنتاج (PPF) إلى اليمين

تكلفه الفرصه البديله :

- أ- انتاج سلع معينه عن طريق التضحية
- ب- الفرصه لانتاج سلع متعدده لتصديرها للخارج
- ج- انتاج السلع التي يحتاجها افراد المجتمع
- د- انتاج جميع السلع نتيجته لرغبات المجتمع

وتسمى تكلفة الاختيار المتمثلة فيما تم التضحية به "تكلفة الفرصه البديله"

صيغة السؤال من اسئلة الكتاب :

تكلفة الفرصه البديله للنمو الاقتصادي هي :

-زيادة التراكم الرأسمالي

- التضحية بالاستهلاك الحالي

-التقدم التقني

-امكانية زيادة الاستهلاك في المستقبل

وهي حالة انفراد منشأة كبيرة واحدة بالسوق وغياب المنافسين نتيجة لتمتع هذه المنشأة بخاصية تناقص تكلفة إنتاج الوحدة باستمرار مع التوسع في الإنتاج:

أ- الاحتكار الطبيعي

ب- احتكار القلة

ج- المنافسة التامة

هي تلك التي تستهلك جماعيا ومتى ما أنتجت تصبح متاحة للجميع بدون مقابل ولا يمكن حرمان أحد من استهلاكها:

أ- السلع الضرورية

ب- السلع و الخدمات العامة

المحاضرة الثالثة

يعبر (.....) عن الكميات المختلفة من سلعة أو خدمة معينة التي يكون المستهلك راغبا في شرائها وقادرا - في نفس الوقت - على شرائها عند مستويات مختلفة من الأسعار :

أ- تعريف الطلب

ب- تعريف العرض

ج- قانون العرض

د- قانون الطلب

لكي يوجد لدينا طلب، فلا بد من توفر الشرطين الأساسيين التاليين:

أ- الرغبة في الشراء + القدرة على الإنتاج.

ب- القدرة على الشراء + القدرة على الإنتاج.

ج- القدرة على الشراء + الرغبة في الشراء.

د- الرغبة في الشراء + القدرة على الاستهلاك.

ينحدر من أعلى اليسار إلى أسفل اليمين:

أ- منحنى الطلب.

ب- منحنى العرض.

ج- منحنى السواء.

د- منحنى التكاليف

فالشرطين الأساسيين لوجود الطلب هما:

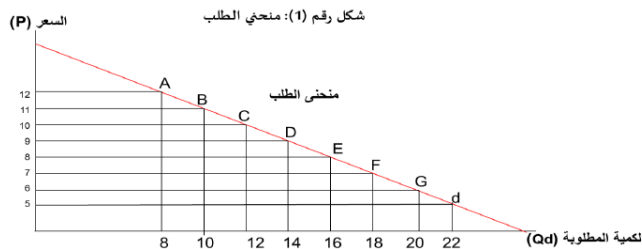
-الرغبة في الشراء (وهي مرتبطة بالحاجات الانسانية).

-القدرة على الشراء (وهي مرتبطة بتوف رالنقود / القوة الشرائية).

فلا بد أن يتوفر الاثنان معا (الرغبة + القدرة) حتى يتحقق الطلب، فوجود واحد

منهما فقط لا يعني وجود الطلب

(2) منحنى الطلب Demand Curve



ينص قانون الطلب على وجود علاقة غير متشابهة بين كل من سعر السلعة والكميات المطلوبة منها التي يرغب المستهلك في شرائها على فرض ثبات جميع العوامل الأخرى المؤثرة في الطلب:

أ- قانون الطلب

ب- قانون العرض

ينص (.....) على وجود علاقة متجانسة ايجابية بين الكميات المعروضة من سلعة أو خدمة معينة وسعرها على فرض ثبات جميع العوامل الأخرى المؤثرة في العرض.

أ- قانون الطلب

ب- قانون العرض

يعبر العرض عن رغبة واستعداد المنتجين لتزويد السوق بالكميات المختلفة من السلع والخدمات مستويات معينة من الأسعار:

أ- تعريف العرض

ب- تعريف الطلب

العلاقة بين سعر السلعة والكمية المطلوبة منها هي علاقة

أ- علاقة موجبة (طرديّة)

ب- علاقة عكسية

توصف هذه العلاقة بين سعر السلعة والكمية المعروضة منها بأنها علاقة

أ- علاقة موجبة (طرديّة)

ب- علاقة سلبية

ليس من العوامل المحددة للطلب :

أ- سعر السلعة / أسعار السلع الأخرى

ب- توقعات المستهلكين / أذواق المستهلكين

ج- عدد المنتجين

د- الدخل المتاح / عدد المستهلكين

لكي يوجد لدينا العرض ، فلا بد من توفر الشرطين الأساسيين التاليين:

أ- الرغبة في الشراء + القدرة على الانتاج.

ب- القدرة على الشراء + القدرة على الانتاج.

ج- القدرة على الشراء + الرغبة في الشراء.

د- الرغبة لدى المنتجين + القدرة على الانتاج.

العوامل المحددة للطلب:

-سعر السلعة او الخدمة

-أسعار السلع الأخرى (السلع البديلة / السلع المكملّة)

-الدخل المتاح - عدد المستهلكين

-توقعات المستهلكين - اذواق المستهلكين

واحد فقط من بين الخيارات التالية يعتبر من العوامل المحددة للعرض:

أ- الدخل المتاح

ب- أعداد المستهلكين

ج- أذواق المستهلكين

د- الفن الإنتاجي أو التقنية

يمكن أن تعزى زيادة العرض إلى العوامل التالية باستثناء :

أ- زيادة الاستثمار في رأس المال

ب- انخفاض الأجور

ج- ارتفاع سعر السلعة

د- التقدم التقني

العامل المحددة للعرض: ص 14 ملخص ام حنان

-سعر السلعة او الخدمة - عدد المنتجين

-الفن الإنتاجي او التقنية المستعملة (كثيف العمل / كثيف رأس

المال)

-تكاليف الانتاج او اسعار عناصر الانتاج (المدخلات)

-الضرائب الحكومية - الاعانات الحكومية

المحاضرة الرابعة

الوضع الذي تتساوى عنده الكمية المطلوبة مع الكمية المعروضة:

أ- توازن السوق

ب- توازن العرض

الكمية المعروضة	الكمية المطلوبة Qd	السعر p
7	15	2
8	12	4
9	9	6
10	6	8
11	3	10

كمية التوازن في الجدول ادناه هي :

أ- 15

ب- 12

ج- 9

د- 8

قانون توازن السوق : تساوي الكمية المطلوبة مع الكمية المعروضة عند سعر معين
عند السعر 6 نلاحظ إن الكمية المطلوبة = الكمية المعروضة
إذا كمية التوازن = 9

تذكر/ي دائما : عجز يدفع السعر إلى أعلى
فائض يدفع السعر إلى أسفل

في الجدول أعلاه عند سعر 8 ريال يكون هناك :

أ- فائض مما يدفع السعر إلى أعلى

ب- عجز مما يدفع السعر إلى أعلى

ج- عجز مما يدفع السعر إلى أسفل

د- فائض مما يدفع السعر لأسفل

يشير السهم في الرسم البياني التالي إلى منطقة يوجد بها:

أ- فائض في السعر.

ب- فائض في الدخل.

ج- فائض في الطلب.

د- فائض في العرض.

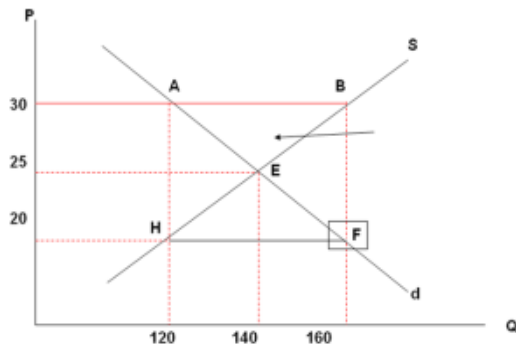
ينخفض سعر السلعة في السوق إذا:

أ - كان هناك فائض عند السعر السائد في السوق.

ب - كانت الكمية المطلوبة تفوق الكمية المعروضة.

ج - كان السعر الحالي اقل من سعر التوازن.

د - انخفض سعر السلعة المكمل لها.



أي من المتغيرات التالية تؤدي دائما الى ارتفاع سعر التوازن :

أ- زيادة كل من الطلب و العرض معا

ب- نقص كل من الطلب و العرض

ج- زيادة الطلب مع نقصان العرض

د- نقصان الطلب مع زيادة العرض معا

تنتج الكمية التوازنية إلى الزيادة عند:

أ- انخفاض الطلب و بقاء العرض ثابتا

ب- انخفاض العرض و بقاء الطلب ثابتا

ج- زيادة كل من الطلب و العرض معا

د- انخفاض كل من الطلب و العرض معا

خاص بالأسئلة فقرة (أ) ، (ب)

فيما يلي معادلتى الطلب و العرض لسوق الملابس في مدينة الهفوف $Q_d=50-5p$ $Q_s=-10+5p$

مستعينا بهذه المعادلتين يكون ،

(أ) سعر التوازن هو :

أ- 5

ب- 6

ج- 7

د- 8

(ب) كمية التوازن هي :

أ- 20

ب- 30

ج- 40

د- 50

$$Q_s = -10 + 5p$$

$$Q_d = 50 - 5p$$

(أ) اولاً: نساوي المعادلتين بعض :

$$50 - 5p = -10 + 5p$$

ثانياً : ننقل الثوابت بطرف والمتغيرات و معاملها بطرف

$$50 + 10 = 5p + 5p$$

رح نلاحظ تغير إشارة 10 عند نقلها للطرف الاخر و كذلك 5

$$60 = 10p$$

$$p = 6$$

(ب) كمية التوازن :

نعوض بقيمة سعر التوازن بأحد المعادلتين

$$50 - 5(6) = 50 - 30 = 20$$

إذا كانت لدينا دالة الطلب بالقيم ($Q_d = 24 - 3P$) ودالة العرض بالقيم ($Q_s = 6 + 6P$):

أ- فإن السعر التوازني سيكون 2 .

ب- فإن السعر التوازني سيكون 3 .

ج- فإن السعر التوازني سيكون 4 .

د- فإن السعر التوازني سيكون 6 .

(أ) اولاً: نساوي المعادلتين بعض :

$$24 - 3P = 6 + 6p$$

ثانياً : ننقل الثوابت بطرف و المتغيرات ومعاملها بطرف

$$24 - 6 = 6p + 3p$$

رح نلاحظ تغير إشارة 6 عند نقلها للطرف الاخر و كذلك 3

$$18 = 9p$$

$$p = 2$$

إذا كانت لدينا دالة الطلب بالقيم ($Q_d = 24 - 3P$) ودالة العرض بالقيم ($Q_s = 6 + 6P$) :.....

(ب) كمية التوازن :

نعوض بقيمة سعر التوازن بأحد المعادلتين السابقة

$$6 + 6(2) = 6 + 12 = 18$$

أ- فإن الكمية التوازنية ستكون 6 .

ب- فإن الكمية التوازنية ستكون 12 .

ج- فإن الكمية التوازنية ستكون 18 .

د- فإن الكمية التوازنية ستكون 24 .

إذا ادت زيادة سعر السلعة (X) إلى انخفاض الكمية المطلوبة من السلعة (Y) كان ذلك دليل على أن السلعتين :

أ- بديلتان في الانتاج

ب- متكاملتان في الاستهلاك

ج- بديلتان في الاستهلاك

د- بديلتان في الانتاج

المحاضرة الخامسة

يقصد بـ مدى حساسية أو مدى استجابة الكمية المطلوبة للتغير في الدخل :

أ- التوازن في السوق

ب- مرونة الطلب الدخيلة

ج- مرونة الطلب السعرية

د- معدل الإحلال الحدي

يقصد بها حساسية الكميات المطلوبة من السلع والخدمات أو مدى استجابة هذه الكميات لشيء ما:

أ- مرونة الطلب

ب- المرونة السعرية

ج- المرونة الدخيلة

وتعني مدى حساسية أو مدى استجابة الكمية المطلوبة للتغير في السعر:

أ- مرونة الطلب السعرية

ب- مرونة الطلب دخيلة

ج- المرونة السعرية المتقاطعة للطلب

تعني مدى حساسية أو مدى استجابة الكمية المطلوبة للتغير في أسعار السلع الأخرى :

أ- مرونة الطلب السعرية

ب- مرونة الطلب دخيلة

ج- المرونة السعرية المتقاطعة للطلب

يقاس ميل منحني الطلب بـ :

أ- بقسمة التغير في السعر على التغير في الكمية المطلوبة

ب- بضرب التغير في السعر في التغير في الكمية المطلوبة

إذا ارتفع سعر التفاح من 15 دينار الى 20 دينار فإن الكمية المطلوبة تنخفض من 25 طن إلى 10 طن ، إذا كم تبلغ مرونة الطلب السعرية

عند نقطة :

أ- -1.8

ب- 3

ج- 18

$$E_P = \frac{10-25}{20-15} \times \frac{15}{25} = \frac{-15}{5} \times \frac{15}{25} = -3 \times 0.6 = -1.8$$

إذا انخفض سعر التفاح من 20 دينار الى 15 دينار فإن الكمية المطلوبة ترتفع من 10 طن إلى 25 طن ، أحسب المرونة السعرية عند نقطة

أ- -6

ب- 5

ج- 7

$$E_P = \frac{25-10}{15-20} \times \frac{20}{10} = \frac{15}{-5} \times 2 = -3 \times 2 = -6$$

من العوامل المحددة لمرونة الطلب السعرية :

أ- وفرة البدائل القريبة للسلعة

ب- الدخل المتاح

ج- توقعات المستهلكين

الإيراد الكلي يساوي :

أ- التكلفة الحدية - الربح

ب- المساحة بين المنحنى الطلب ومنحنى الإيراد الحدي

ج-الإيراد الحدي - الكمية المباعة

د-السعر في الكمية المباعة

المرونة السعرية للطلب = 1 تعني ان :

أ- يكون منحنى الطلب عمودي

ب- النسبة المئوية في الكمية مساوية للنسبة المئوية للتغير في السعر

ج-التغير في الكمية مساوي للتغير في السعر

د- يكون منحنى الطلب أفقي

العوامل المحددة لمرونة الطلب السعرية:

أ- وفرة البدائل القريبة للسلعة

ب- نسبة ما ينفق من الدخل ع السلعة

ج- طول فترة الاستجابة

د- مدى ضرورة السلعة للمستهلك

الإيراد الكلي = سعر السلعة × الكمية المطلوبة

أنواع مرونة الطلب السعرية ملخص صدى الامل ص	
المرونة = صفر	طلب عديم المرونة : الكمية المطلوبة لا تتغير مهما تغير السعر
المرونة = ∞	الطلب مالا نهاية : مهما تغيرت الكمية المطلوبة فلا يتغير السعر
المرونة < 1	طلب مرن : التغير في الكمية المطلوبة أكبر من التغير في السعر
المرونة > 1	طلب غير مرن : التغير في الكمية المطلوبة أقل من التغير في السعر
المرونة = 1	طلب متكافئ المرونة : التغير في الكمية المطلوبة = التغير في السعر

إذا ادت زيادة سعر السلعة الى نقصان الإيراد الكلي للبائع دل ذلك :

أ- غير مرن

ب- مرن تاما

ج- أحادي المرونة

د- مرن

الحالة الاخرى وردت بأسئلة الكتاب :

إذا ادت زيادة سعر السلعة إلى زيادة الإيراد الكلي للبائع ،دل ذلك ع ان الطلب :

- غير مرن - مرن

-احادي المرونة

حالة الطلب المرن :	- يؤدي ارتفاع سعر السلعة إلى انخفاض الإيراد الكلي - انخفاض الثمن يؤدي إلى زيادة الإيراد الكلي للمنتج
الطلب الغير مرن :	- يؤدي ارتفاع سعر السلعة إلى ارتفاع الإيراد الكلية - انخفاض سعر السلعة يؤدي انخفاض الإيراد الكلي للمنتج
حالة الطلب احادي المرونة (متكافئ المرونة):	انخفاض / او ارتفاع الاسعار لا يغير الإيراد الكلي لكون انخفاض سعر السلعة او ارتفاعه سيؤدي الى ارتفاع الكمية المطلوبة او انخفاضها بنفس النسبة

إذا قام بقال بتخفيض سعر كيلو التفاح من 6 إلى 4 ريالات، فزادت الكمية التي يبيعها من 80 إلى 90 كيلو، فهل يعتبر الطلب على التفاح مرناً أو غير مرناً؟

$P1=6 \quad p2=4 \quad Q1=80 \quad Q2=90$
باستخدام قانون المرونة السعرية بين نقطتين
$\frac{Q2 - Q1}{P2 - P1} \times \frac{P2 + P1}{Q2 + Q1} =$
$\frac{90-80}{4-6} \times \frac{4+6}{90+80} = -.29$
طلب غير مرن

هل يعتبر قرار البائع بتخفيض ثمن التفاح لزيادة مبيعاته قراراً في صالحه أم لا؟ أثبت إجابتك بحساب الإيراد الكلي الناشئ عن البيع في الحالتين

$TR=P \times Q$
$6 \times 80 = 480$
$4 \times 9 = 360$
انخفض الإيراد الكلي من 480 إلى 360 في هذه الحالة يعتبر قرار خاطئ

المحاضرة السادسة

يمكن قياس المرونة الطلب الدخلية عند نقطة عن طريق :

أ- التغير في الكمية المطلوبة ÷ التغير في الدخل

ب- التغير في الكمية المطلوبة × التغير في الدخل

ج- التغير في الكمية المطلوبة + التغير في الدخل

إذا كان من المتوقع ان يزيد متوسط الدخل بنسبة 10% في العام المقبل ، و علمت أن المرونة الطلب الدخلية على اللحوم 0.75 فإن

الزيادة المتوقعة في الطلب على اللحوم في العام المقبل :

أ- 5.5%

ب- 6.5%

ج- 7.5%

د- 8.5%

مرونة الطلب الدخلية = التغير في الكمية / التغير في الدخل

$$.75 = \frac{\Delta \text{الكمية}}{10} \quad (\text{نلاحظ ان التغير في الكمية مجهول ونضرب و سطين في طرفين لنحصل ع الناتج})$$

$$\Delta \text{الكمية} = 10\% \times .75 = 7.5\%$$

أحسب مرونة الطلب الدخلية عند القوس من البيانات التالية من الجدول السابق موضحا درجة المرونة ونوع السلعة؟

دولار I	وحدة QD
100	90
150	110

أ- 5. الطلب مرن و السلعة عادية

ب- 5. الطلب غير مرن و السلعة عادية

الحل : باستخدام قانون المرونة الدخلية بين نقطتين (القوس)	نعوض مباشرة ب القانون :
$\frac{Q2 - Q1}{I2 - I1} \times \frac{I1 + I2}{Q2 + Q1}$	$\frac{110 - 90}{150 - 100} \times \frac{100 + 150}{110 + 90} = \frac{20}{50} \times \frac{250}{200} = \frac{5}{10} = .5$
السلعة الكمالية: $E_I > 1$	
السلعة الضرورية: $0 < E_I < 1$	
السلعة الدنيا او الرديئة: $E_I < 0$	

إذا أدت زيادة الدخل من 300 دينار شهريا إلى 500 دينار شهريا إلى زيادة الاستهلاك الشهري من الأسماك من 10 كلغ إلى 11 كلغ،

فإن المرونة الدخلية استخدام طريقة القوس هي لطلب الأسرة على الأسماك تساوي:

أ- 0.19 ب- 19 ج- 1.9 -

الحل : باستخدام قانون المرونة الدخلية بين نقطتين (القوس)	نعوض مباشرة ب القانون :
$\frac{Q2 - Q1}{I2 - I1} \times \frac{I1 + I2}{Q2 + Q1}$	$\frac{11 - 10}{500 - 300} \times \frac{500 + 300}{11 + 10} = \frac{1}{200} \times \frac{800}{21} = \frac{800}{4200} = .19$

إذا أدى إنخفاض سعر السلعة (a) من 10 ريال إلى 5 ريال إلى زيادة الكمية المطلوبة من السلعة (b) من 2000 وحدة إلى 2500 وحدة دل ذلك على أن المرونة السعرية المتقاطعة عند النقطة هي :

- أ- 6. - ب- 5. - ج- 8. - د- 7. -

<p>الحل : باستخدام قانون المرونة السعرية المتقاطعة عند نقطة</p> $\frac{Q2 - Q1}{P2 - P1} \times \frac{P1}{Q1}$	<p>نعوض مباشرة ب القانون :</p> $\frac{2500 - 2000}{5 - 10} \times \frac{10}{2000} = \frac{500}{-5} \times \frac{10}{2000} = \frac{5000}{-10000} = -.5$
--	--

إذا أدى انخفاض سعر السلعة (A) من 12 ريال إلى 8 ريال إلى زيادة الكمية المطلوبة من السلعة (B) من 900 وحدة إلى 1100 وحدة دل ذلك على أن المرونة السعرية المتقاطعة بين السلعتين هي :

- أ- 5 - ب- 0.5 - ج- 5. - د- 2 -

<p>الحل : باستخدام قانون المرونة السعرية المتقاطعة بين نقطتين</p> $\frac{Q2 - Q1}{P2 - P1} \times \frac{P1 + P2}{Q2 + Q1}$	<p>نعوض مباشرة ب القانون :</p> $\frac{1100 - 900}{8 - 12} \times \frac{12 + 8}{1100 + 900} = \frac{200}{-4} \times \frac{20}{2000} = \frac{4000}{8000} = -.5$ <p>Type equation here.</p>
--	--

مدي استجابة الكميات المعروضة من السلع والخدمات للتغير في السعر:

أ- مرونة الطلب السعرية

ب- مرونة العرض السعرية

مرونة العرض السعرية عند نقطة يمكن قياسها عن طريق :

أ- التغير في الكمية المعروضة × التغير في السعر

ب- التغير في الكمية المعروضة ÷ التغير في السعر

ج- التغير في السعر ÷ التغير في الكمية المعروضة

العوامل المؤثرة في المرونة السعرية للعرض :

أ- القابلية للنقل

ب- أذواق المستهلكين

ج- سعر السلعة

العوامل التي تؤثر مرونة العرض:

أ- قابلية للتخزين ب - قابلية النقل

ج- طبيعة العملية الانتاجية د- الفترة الزمنية

انخفضت الكمية المعروضة من السلعة (X) بمقدار 35 %، وذلك عند انخفاض سعرها بنسبة (20 %) المطلوب: إيجاد مرونة

العرض للسلعة (X)

المرونة السعريه للعرض : التغير في الكمية المعروض / التغير في السعر

$$1.75 = -\%20 \div -\%35$$

أ- 1.75

ب- 175

ج- 17.5

إذا أدت زيادة سعر وقود السيارات من 0.1 دينار للتر إلى 0.15 دينار للتر إلى زيادة الكمية المعروضة من الوقود بنسبة 5%، احسب المرونة السعرية للعرض للوقود عند النقطة؟

ج-12%

ب-11%

أ-10%

3- نستخرج التغير في السعر اولاً : $\Delta P = \frac{.15 - .1}{.1} = .5$	1- المرونة السعرية عند نقطة : $\frac{\Delta Q}{\Delta P}$
4- الان نعوض ب القانون : $\frac{\Delta Q}{\Delta P} = \frac{5\%}{.5} = 10\%$	2- المعطيات : $\Delta P = ?$ $\Delta Q = 5\%$

المحاضرة السابعة

مقدار الإشباع الشخص ي المتحقق نتيجة لاستهلاك كمية محددة من سلعة ما:

أ- مفهوم المنفعة

ب- الحاجة

ج- القيمة

اجمالي وحدات المنفعة التي يستمدها الفرد من استهلاكه لكمية معينة من سلعة أو خدمة:

أ- المنفعة الكلية

ب- المنفعة الحدية

ج- نقطة الإشباع

يقصد بها مقدار المنفعة الإضافية التي يتحصل عليها المستهلك من استهلاكه وحدة إضافية من السلعة:

أ- المنفعة الحدية

ب- المنفعة الكلية

ج- نقطة الإشباع

يقصد بها مستوى الاستهلاك الذي لا يتحصل بعده المستهلك على أي منفعة من استهلاكه وحدة إضافية من السلعة:

أ- المنفعة الحدية

ب- المنفعة الكلية

ج- نقطة الإشباع

ليس من الانتقادات الموجهة لنظرية المنفعة الحدية :

أ- صعوبة قياس المنفعة عددياً

ب- عدم قابلية المنفعة للتجزئة

ج- يمكن تخزينها

عرف المنفعة بأنها :

أ-المبلغ الذي يكون المستهلك دفعه لشراء السلعة

ب-سعر السلعة في السوق

ج-الاستمتاع باستهلاك السلعة

د-الفائدة العملية من السلعة

استناداً إلى نظرية المنفعة الحدية، عند توازن المستهلك، تؤدي زيادة الدخل إلى تمكن المستهلك من :

أ-زيادة منفعته الكلية

ب-زيادة الاستهلاك من أي السلع

ج-زيادة المنفعة الكلية من بعض أو كل السلع

د-جميع الإجابات السابقة صحيحة

ذكرت لكم باقي الحالات ممكن يجيبها لكم بالترم الجاي

المحاضرة الثامنة

إذا كان الطلب عديم المرونة تماما فإن :

- أ- البائع هو الذي يتحمل وحدة الضريبة كاملة
ب- فإن المستهلك هو الذي يتحمل وحده الضريبة كاملة
ج- يتحمل المستهلك و البائع العبء الضريبي ولكن المستهلك يتحمل العبء الأكبر
د- يتحمل المستهلك و البائع العبء الضريبي و لكن البائع يتحمل العبء الاكبر من الضريبة في حالة اذا كان الطلب مرن فإن:

- أ- البائع هو الذي يتحمل وحدة الضريبة كاملة
ب- فإن المستهلك هو الذي يتحمل وحده الضريبة كاملة
ج- يتحمل المستهلك و البائع العبء الضريبي ولكن المستهلك يتحمل العبء الأكبر
د- يتحمل المستهلك و البائع العبء الضريبي و لكن البائع يتحمل العبء الاكبر من الضريبة في حالة إذا كان العرض عديم المرونة تماما :

- أ- البائع هو الذي يتحمل وحدة الضريبة كاملة
ب- فإن المستهلك هو الذي يتحمل وحده الضريبة كاملة
ج- يتحمل المستهلك و البائع العبء الضريبي ولكن المستهلك يتحمل العبء الأكبر
د- يتحمل المستهلك و البائع العبء الضريبي و لكن البائع يتحمل العبء الاكبر من الضريبة في حالة إذا كان العرض مرن تماما :

- أ- البائع هو الذي يتحمل وحدة الضريبة كاملة
ب- فإن المستهلك هو الذي يتحمل وحده الضريبة كاملة
ج- يتحمل المستهلك و البائع العبء الضريبي ولكن المستهلك يتحمل العبء الأكبر
د- يتحمل المستهلك و البائع العبء الضريبي و لكن البائع يتحمل العبء الاكبر من الضريبة إذا كان الطلب أقل مرونة مقارنة مع العرض فإنه :

- أ- البائع هو الذي يتحمل وحدة الضريبة كاملة
ب- فإن المستهلك هو الذي يتحمل وحده الضريبة كاملة
ج- يتحمل المستهلك و البائع العبء الضريبي ولكن المستهلك يتحمل العبء الأكبر
د- يتحمل المستهلك و البائع العبء الضريبي و لكن البائع يتحمل العبء الاكبر من الضريبة إذا كان العرض أقل مرونة مقارنة مع الطلب :

- أ- البائع هو الذي يتحمل وحدة الضريبة كاملة
ب- فإن المستهلك هو الذي يتحمل وحده الضريبة كاملة
ج- يتحمل المستهلك و البائع العبء الضريبي ولكن المستهلك يتحمل العبء الأكبر
د- يتحمل المستهلك و البائع العبء الضريبي و لكن البائع يتحمل العبء الاكبر من الضريبة

يجب أن تطبق سياسة دعم أسعار السلع الاستهلاكية الأساسية على :

- أ- جميع المواطنين بدون استثناء
- ب- ذوي الدخل المرتفعة فقط
- ج- ذوي الدخل المنخفضة فقط
- د- جميع موظفي القطاع الحكوم

المحاضرة التاسعة

ضرورة زيادة الكمية المستخدمة من عامل معين عندما تزداد الكمية المستخدمة :

أ- التكاملية

ب- الإحلال او الاستبدال

إمكانية إحلال كمية معينة من عوامل الإنتاج مكان كمية أخرى من اجل إنتاج نفس الحجم من الإنتاج:

أ- التكاملية

ب- الإحلال او الاستبدال

يتم حساب الناتج الحدي لعنصر العمل بقسمة :

أ- التغير في الإنتاج الكلي على التغير في عدد العمال

ب- الإنتاج الكلي على عدد العمال

ج- عند العمال على الإنتاج الكلي

د- التغير في الناتج المتوسط على التغير في عدد العمال

يتم حساب الناتج المتوسط لعنصر العمل بقسمة :

أ- التغير في الإنتاج الكلي على التغير في عدد العمال

ب- الإنتاج الكلي على عدد العمال

ج- عند العمال على الإنتاج الكلي

د- التغير في الناتج المتوسط على التغير في عدد العمال

يقطع منحنى الناتج الحدي منحنى الناتج المتوسط عند :

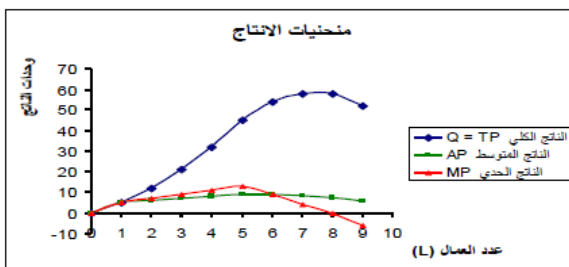
أ- أقل نقطة للناتج المتوسط

ب- تساوي الناتج المتوسط مع الناتج الكلي

ج- أعلى نقطة للناتج المتوسط

د- أعلى نقطة للناتج الحدي

ص 43



من ملخص أم حنان ص 44

-منحنى الناتج الكلي يصل إلى أقصاه عندما يكون الناتج الحدي مساويا للصفر

-منحنى الناتج الحدي يقطع منحنى الناتج المتوسط عند أعلى نقطة للناتج

عندما يصل الناتج الكلي إلى حده الأعلى يكون :

- أ- الناتج المتوسط يساوي الصفر و الناتج الحدي في ارتفاع
 ب- الناتج المتوسط عند حدة الادنى
 ج- الناتج المتوسط يساوي صفر
 د- الناتج المتوسط في انخفاض و الناتج الحدي يساوي الصفر

يؤدي ارتفاع اسعار عناصر الانتاج الى.....العرض،.....الكمية المطلوبة :

أ-زيادة ، ونقصان

ب-نقصان ، ونقصان

ج- زيادة ، وزيادة

د- نقصان وزيادة

المحاضرة العاشرة

إذا أدت زيادة الإنتاج من 12 وحدة إلى 20 وحدات إلى زيادة التكاليف الكلية من 140 ريال إلى 180 ريال ، تكون التكلفة المتوسطة عند

انتاج 20 وحدة هي :

أ- 8

ب-9

ج-10

د-11

إذا أدت زيادة الإنتاج من 2 وحدة إلى 6 وحدات إلى زيادة التكاليف الكلية من 140 إلى 180 ريال ، تكون التكلفة الحدية هي :

أ- 10

ب- 20

ج- 30

د- 40

التكلفة الحدية = التغير في التكلفة الكلية / التغير في الكمية

$$MC = \frac{\Delta TC}{\Delta Q} = \frac{TC_{12} - TC_1}{Q_2 - Q_1} = \frac{180 - 140}{6 - 2} = \frac{40}{4} = 10$$

عندما يكون متوسط التكلفة الكلية آخذ في الارتفاع :

أ- متوسط التكلفة المتغيرة $AVC > AFC$ متوسط التكلفة الثابتة

ب- متوسط التكلفة الكلية $MC > ATC$ التكلفة الحدية

ج- متوسط التكلفة الكلية $MC < ATC$ التكلفة الحدية

د- آخذه في الانخفاض TC

عندما يكون متوسط التكلفة الكلية :

- أ- متوسط التكلفة المتغيرة AVC > متوسط التكلفة الثابتة AFC
ب- متوسط التكلفة الكلية ATC > التكلفة الحدية MC
ج- متوسط التكلفة الكلية ATC < التكلفة الحدية MC
د- TC آخذ في الانخفاض

المدى القريب هو الفترة الزمنية :

- أ- الكافية لدخول بعض المنشآت الجديدة إلى الصناعة
ب- الكافية لخروج بعض المنشآت الجديدة إلى الصناعة
ج- لا تكفي لدخول المنشآت الجديدة إلى الصناعة
د- التي يكون فيها عدد المنشآت غير ثابت

متوسط التكاليف الثابتة :

- أ- يبقى ثابت مهما زاد الانتاج
ب- يزداد مع زيادة الانتاج ثم ينخفض
ج- يزداد باستمرار مع زيادة الانتاج
د- ينخفض باستمرار مع زيادة الانتاج

هي التكاليف التي لا تتغير بحجم الانتاج، حتى لو كان صفرا يمكن تسميتها أيضا بالتكلفة الغارقة التي يجب على المنتج دفعها أيا كان حجم الاستثمار:

أ- التكاليف الثابتة

ب- التكاليف الكلية

ج- التكاليف المتغيرة

هي التكاليف التي تتغير مع التغير في حجم الإنتاج مرتبطة سير عملية الإنتاج واستمرار النشاط الإنتاجي وتوقفه:

أ- التكاليف الثابتة

ب- التكاليف الكلية

ج- التكاليف المتغيرة .

هي مقدار التغير في التكلفة الكلية الناتجة عن إنتاج وحدة إضافية واحدة:

أ- متوسط التكلفة الثابتة

ب- التكلفة الحدية

السؤال هذا صياغته ناقصة ، و مشابه للسؤال السابق من اسئلة المباشرة ارسلت للدكتور ايميل عسب يفيدني بالصياغة و الاجابة الصحيحه بس ما ردش عليا

متوسط التكلفة الثابتة (AFC): ص 48 ملخص أم الحنان
هي التكلفة الثابتة الكلية مقسومة ع عدد الوحدات المنتجة
-التكلى المتوسطة الثابتة تتناقص بزيادة الكمية المنتجة

المحاضرة الحادية عشر

من الجدول التالي فإن المنشأة تعمل في سوق :

Q	P
10	15
20	15
30	15

عندما نلاحظ ان السعر ثابت نعلم اننا في سوق المنافسة التامة

أ- المنافسة التامة

ب- منافسة غير تامة

ج- الإحتكار التام

د- احتكار القلة

يعتبر المنتج متلقيا للسعر في ظل :

أ- سوق الاحتكار

ب- سوق المنافسة الاحتكارية

ج- سوق احتكار القلة

د- سوق المنافسة التامة

وجود عدد كبير من البائعين في السوق: وهذا يعني أن كل منتج أو بائع لا يستطيع التأثير على السعر بمفرده:

أ- المنافسة التامة

ب- منافسة غير تامة

ج- الإحتكار التام

طلب المنشأة الواحدة في سوق المنافسة التامة يكون :

منحنى طلب المنشأة الواحدة في سوق المنافسة التامة يكون :

أ- عدم المرونة تماما

ب- له انحدار سالب

ج- له انحدار موجب

د- تام المرونة

إذا توقفت المنشأة عن الإنتاج فأنها:

أ- لا تتحمل أي تكاليف

ب- تتحمل التكاليف المتغيرة فقط

ج- تتحمل التكاليف الثابتة فقط

د- تتحمل التكاليف المتغيرة و التكاليف الحدية

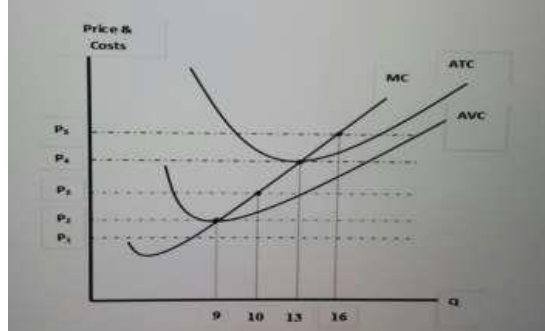
أن الطلب على سلعة كل منتج في السوق هو طلب تام المرونة.
ص 54 من ملخص أم حنان

-في حالة التوقف عن الإنتاج و تحمل خسارة مساوية للتكاليف الثابتة فقط دون تحمل اي جزء من التكاليف المتغيرة

-إذا استمرت بالإنتاج تتحمل خسائر تساوي مجموع التكاليف الثابتة بالإضافة تحمل جزء من التكاليف المتغيرة

ص 59 من ملخص أم حنان

الاسئلة خاصة بفقرة (أ) (ب) (ج) أستنادا إلى الشكل التالي للإجابة على الآتي :



(أ) من خلال الشكل البياني ، كمية الإنتاج التي يجب على المنشأة انتاجها لتحقيق أرباح اقتصادية :

أ- 9

ب- 10

ج- 13

د- 16

(ب) في الشكل السابق عندما يكون السعر أقل من P_2 ، فإن أحد الجمل التالية تعتبر خاطئة :

أ- المنشأة تحقق خسائر أكبر من التكاليف الثابتة

ب- المنشأة تحقق خسائر أقل من التكاليف المتغيرة

ج- المنشأة لن تنتج

د- المنشأة تحقق خسائر أكبر من التكاليف المتغيرة

(ج) في الشكل السابق ، كمية الإنتاج التي تحقق للمنشأة أرباح عادية هي :

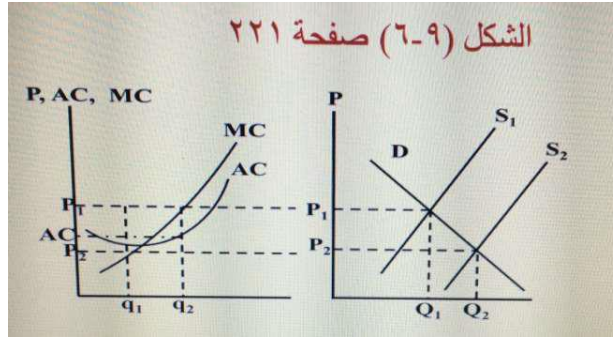
أ- 13

ب- 10

ج- 9

د- 16

الاسئلة خاصة بالفقرات (أ) ، (ب)، (ج) إستنادا إلى الاشكال التالية أجب :



(أ) في الشكل التالي في سوق المنافسة التامة تحقق المنشأة بعض الربح فوق العادي في المدى القصير عندما :

أ- AC أكبر من P1

ب- AC أكبر من P2

ج- AC اقل من P2

د- AC اقل من P1

(ب) في الشكل التالي سوق المنافسة التامة ، تحقق توازن المنشأة في المدى البعيد يعني :

أ- تحقق ربحا اقتصاديا موجب

ب- تحقق بعض الخسارة و لكن تستمر في الانتاج

ج- تحقق ربحا اقتصاديا مساويا للصفر ، و يثبت عدد المنشآت بالسوق

د- يسمح بدخول منشآت جديده

(ج) في الشكل السابق في سوق المنافسة التامة ينتقل منحنى العرض من S1 إلى S2 يؤدي ذلك إلى :

أ- زيادة العرض و انخفاض السعر في المدى القريب

ب- زيادة العرض و انخفاض السعر في المدى البعيد

ج- زيادة العرض و زيادة السعر في المدة البعيد

د- نقصان العرض و نقصان السعر في المدى القريب

الارباح	التكلفة الحدية MC	التكاليف الكلية TC	التكاليف المتغيرة VC	التكاليف الثابتة FC	الايراد الحددي MR	الايالات الكلية TR	السعر P	الناتج الكلي (كمية الانتاج) Q
20-	0	20	0	20	30	0	30	0
0	10	30	10	20	30	30	30	1
10	20	50	30	20	30	60	30	2
10	30	80	60	20	30	90	30	3
0	40	120	100	20	30	120	30	4
20-	50	170	150	20	30	150	30	5
50-	60	230	210	20	30	180	30	6

من الجدول اعلاه اجب على الاسئلة التالية مؤسسة عمر تعمل في ظل سوق :

أ- الاحتكار التام

ب- المنافسة الاحتكارية

ج- المنافسة التامة

د- احتكار القلة

من خلال البيانات في الجدول اعلاه يتضح ان :

أ- $P < MR$

ب- $P > MR$

ج- $P = MR$

د- لا شيء مما سبق

مؤسسة عمر تحقق أعلى إيراد كلي عند كمية الانتاج :

أ- الثانية

ب- الثالثة

ج- الخامسة

د- السادسة

من خلال الجدول اعلاه يتضح ان التكلفة الحدية () تنخفض ثم تبدأ في الزيادة بعد كمية الانتاج (الناتج الكلي) :

أ- الاولى

ب- الرابعة

ج- الخامسة

د- الثانية

بعض القوانين التي تم استخدامها لإكمال الجدول :

الإيراد الكلي : الكمية × السعر

$$P \times Q$$

الإيراد الحدي MR : الإيراد الكلي / الكمية

التكلفة المتغيرة VC : التكلفة الكلية - التكلفة الثابتة

$$VC = TC - FC$$

إعداد جوان

المحاضرة الثانية عشر

شكل من أشكال السوق يتميز بوجود منتج واحد أو بائع واحد للسلعة :

أ- احتكار القلة

ب- سوق المنافسة التامة

ج- سوق الاحتكار التام

* أن يكون المنتج هو البائع أو العارض الوحيد للسلعة أو الخدمة في السوق.

* عدم وجود بدائل قريبة للسلعة أو الخدمة التي ينتجها المحتكر.

* أن لا تتدخل الدولة أو أي جهة أخرى لمنع أو وقف الاحتكار.

* وجود عوائق رئيسية تمنع دخول أي منتجين أو بائعين جدد إلى السوق

السمات التالية هي التي تميز (.....):

أ- سوق المنافسة التامة

ب- سوق احتكار القلة

ج- سوق الاحتكار التام

يستطيع المحتكر في الأجل القريب أن يحقق :

أ- أرباحا اقتصادية فقط

ب- أرباحا أعتيادية فقط

ج- أرباحا اقتصادية أو اعتيادية أو خسائر

د- زيادة المبيعات و زيادة السعر

تستطيع المنشآت في سوق المنافسة الاحتكارية أن ترفع أسعارها بسبب

أ- التمييز سعري

ب- القيود الحكومية

ج- استمرار ولاء جمهور المستهلكين للسلع

د- خفض المنشآت الاخرى لاسعار منتجاتها

هناك ثلاث احتمالات أمام المحتكر وهي:

تحقيق ارباح اقتصادية / خسائر اقتصادية / تحقيق تعادل

ص 64 من ملخص أم حنان

المحاضرة الثالثة عشر

من إجابة الدكتور ب المباشرة

عندما يتنافس عدد صغير من المنشآت فان هذا يوصف بحالة :

أ- سوق الاحتكار

ب- سوق المنافسة الاحتكارية

ج- سوق احتكار القلة

د- سوق المنافسة التامة

يؤدي دخول منشآت جديدة الى سوق المنافسة الاحتكارية إلى :

أ- زيادة حصص المنشآت في السوق

ب- انخفاض الارباح

ج- تقليل الطاقة إنتاجية

د- ارتفاع الارباح

تنافس المنشآت في سوق المنافسة الاحتكارية من خلال :

أ- حرب الاسعار

ب- الحملات الإعلانية

ج- الزيادة في الطاقة الانتاجية

د- زيادة الانفاق على البحث و التطوير

السمات التالية هي التي تميز (.....):

أن لكل منشأة حصة صغيرة نسبيا

من المنشآت يحول دون اندماج أو أتفاق بعض المنشآت بحكر السوق.

وجود عدد كبير نسبيا يحول دون اندماج بعض المنشآت بحكر السوق

كل منشأة تقرر سياستها دون أن تأخذ في اعتبارها ردود الأفعال المحتملة للمنشآت المنافسة

أ- المنافسة التامة

ب- المنافسة الغير تامة

ج- احتكار القلة

د- سوق المنافسة الاحتكارية

يتكون (.....) من عدد قليل من المنشآت الكبيرة :

أ- سوق احتكار القلة

ب- المنافسة التامة

يؤدي دخول المنافسين إلى انخفاض الطلب على منتجات المنشآت التي حققت

أرباح في المدى القصير، فتقل أرباحها.

ص 67 ملخص أم حنان

السمات التالية هي التي تميز (.....):

المنشآت تملك عادة حصص سوقية كبيرة.

تنتج هذه المنشآت سلعا متميزة عن بعضها البعض.

المنشأة تتخذ قراراتها آخذة في اعتبارها ردود أفعال كبار منافسيها.

أ- سوق احتكار القلة

ب- المنافسة التامة

ج- سوق الاحتكار

الاحتكار التام	المنافسة التامة
أن يكون المنتج هو الوحيد للسلعة أو الخدمة في السوق	وجود عدد كبير من البائعين في السوق
عدم وجود بدائل قريبة للسلعة أو الخدمة التي ينتجها المحتكر	جميع المنتجين في السوق ينتجون ويبيعون سلعة متجانسة ومتماثلة تماما من سلعة معينة
وجود عوائق رئيسية تمنع دخول أي منتجين	حرية الدخول والخروج من السوق
أن لا تتدخل الدولة أو أي جهة أخرى لمنع أو وقف الاحتكار	توفر المعلومات السوقية بذات القدر لجميع المشاركين دون تكلفة

المحاضرة الرابعة عشر

وجود فقاعة الأسعار تعني أن الأسعار سوف :

أ- ترتفع باستمرار

ب- تبقى مستقرة

ج- تنهار في أي لحظة

د- يمكن بسهولة التنبؤ بمستقبلها

juooooan

تم بحمد الله الإنتهاء من الملف

بمساعدة الزملاء (مايا ، أمجاد ، بنت الموسى) باعتماد حلهم وشرحهم للمسائل

حل النموذج : جوجو وسومي

تمارين المحاضرات المباشرة : صدى الامل

تبويب وتنسيق الملف : جوان

نبه الدكتور ع أهمية اسئلة المباشرة و الكتاب و الاسئلة الواردة ب المحتوى وحت مجموعه كبيرة من الاسئلة بالاختبار

لمزيد من الفهم بحل المسائل يرجى الرجوع [لهذا الرابط](#)

<https://www.youtube.com/watch?v=Nt888V6LSQ>