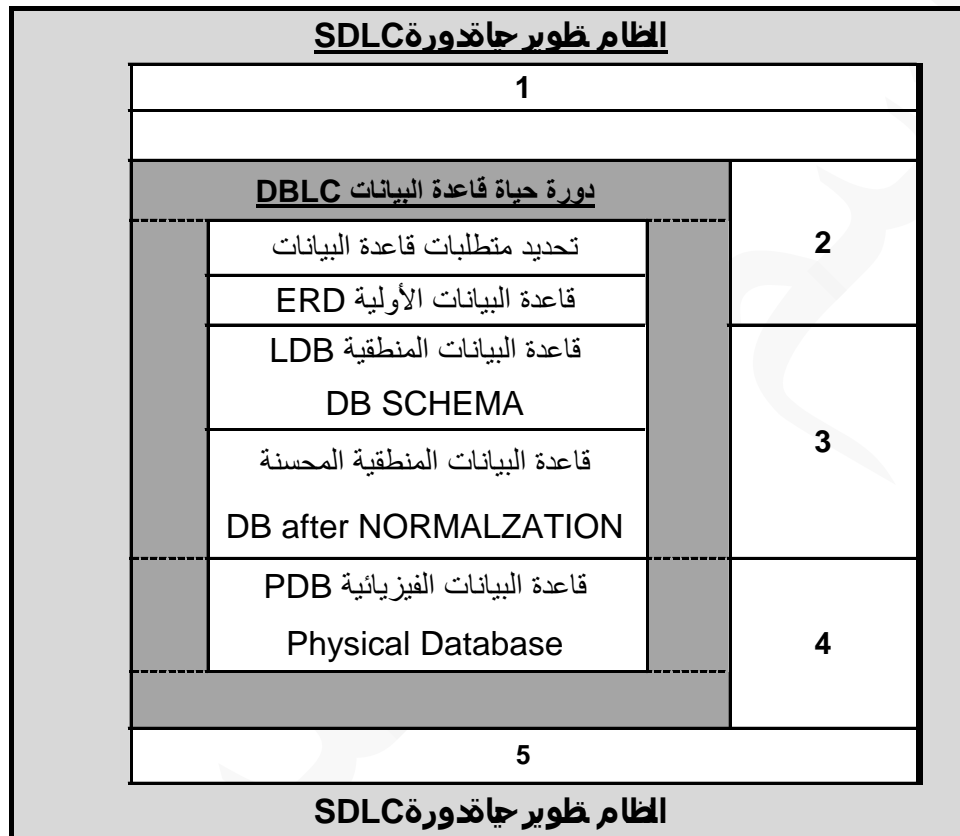


- (1) مجموعة من البرامج التي يمكن استخدامها في انشاء ومعالجة قاعدة بيانات
- (أ) ملف البيانات
- (ب) قاعدة البيانات
- (ج) نظام قاعدة البيانات
- (د) نظام إدارة قواعد البيانات
- (2) من مشاكل استخدام الملفات عدم تجانس أو توافق البيانات ، ونقصد بها :
- (أ) تكرار البيانات في أكثر من ملف مما يضيع حيز التخزين والجهد والوقت
- (ب) نفس المعلومة تكون مخزنه في أكثر من ملف عند تعديلها قد لا نعدلها في الملفات الأخرى
- (ج) عملية التعديل والحذف تتطلب جهد ووقت وكلفة عالية
- (د) أي تعديل لملف يلزم تعديل كافة البرامج الخاصة به
- (3) يقوم بتحديد متطلبات المستخدم وتطوير هذه المواصفات المطلوبة لتحديد المطلوب من قواعد البيانات
- (أ) محلل النظم
- (ب) مبرمج النظم
- (ج) مدير قواعد البيانات
- (د) مستخدم قواعد البيانات (End User)
- (4) هو أحد خصائص الكيان وقيمته تكون وحيدة في كل سجل لا تتكرر (Unique) في أي سجل اخر من نفس الكيان ، ويجب كذلك أن تحتوي على قيمة ولا يجوز تركها فارغة مثل رقم الطالب في جدول طلاب
- (أ) المفتاح الرئيسي (Primary Key)
- (ب) المفتاح الخارجي (Foreign Key)
- (ج) المفتاح الجزئي (Partial Key)
- (د) المفتاح الثانوي (Secondary Key)
- (5) تحتوي نظم قواعد البيانات على ثلاث مستويات من المخططات وذلك لدعم الخواص التي تقدمها نظم إدارة قواعد البيانات . ما هو المستوى الذي يقوم بوصف التخزين الفعلي لقواعد البيانات وعمل إنشاء قاعدة البيانات .
- (أ) المستوى الخارجي
- (ب) المستوى الداخلي
- (ج) المستوى المفاهيمي
- (د) مستوى التحليل
- (6) المقدرة على تغيير مخطط البيانات في مستوى معين بدون وجوب تغيير المخطط في المستويات الأخرى
- (أ) استقلالية البيانات
- (ب) الاستقلال المنطقي
- (ج) الاستقلال الفعلي أو الفيزيائي
- (د) طرق التحويل ( Mapping )
- (7) من لغات نظم إدارة قواعد البيانات ، وتستخدم بواسطة مدير قواعد البيانات (DBA) وكذلك مصمم قواعد البيانات لتعريف بناء قواعد البيانات
- (أ) لغة تعريف البيانات
- (ب) لغة تعريف الأشكال
- (ج) لغة التعامل مع البيانات
- (د) لغة الاستفسار الهيكلية

- (8) من تصنيفات قواعد البيانات حسب نموذج البيانات  
 (أ) مستخدم واحد  
 (ب) علائقي  
 (ج) مركزي  
 (د) متعدد المستخدمين
- (9) البيانات التي تصف البيانات المخزنة وصفاً دقيقاً.  
 (أ) البيانات "Data"  
 (ب) البيانات الوصفية "Metadata"  
 (ج) الكينونة "Entity"  
 (د) العلاقة الرابطة (Relation ship)



شكل رقم (1)

- (10) في الشكل رقم ( 1 ) الرقم 2 يرمز إلى أي مرحلة من مراحل دورة حياة النظام  
 (أ) مرحلة الصيانة والدعم  
 (ب) مرحلة التنفيذ  
 (ج) محلة التصميم  
 (د) مرحلة التحليل
- (11) في الشكل رقم ( 1 ) الرقم 4 يرمز إلى أي مرحلة من مراحل دورة حياة النظام  
 (أ) مرحلة الصيانة والدعم  
 (ب) مرحلة التنفيذ  
 (ج) محلة التصميم  
 (د) مرحلة التحليل

الدرجة	القسم	اسم المدرس	رقم المدرس	ساعة معتمدة	اسم المقرر	رقم المقرر	عنوان الطالب	اسم الطالب	رقم الطالب
A	CS	علي	7	3	مقدمة في البرمجة	CS101	الأحساء	فهد	5
B	MATH	جميل	12	4	لغة البرمجة سي	CS102	الأحساء	فهد	5
C+	CS	راشد	2	4	لغة البرمجة سي ++	CS103	الأحساء	فهد	5
B+	CS	خالد	2	3	مفاهيم قواعد البيانات	CS325	الأحساء	فهد	5
B	CS	طارق	3	3	إدارة قواعد البيانات	CS426	الأحساء	فهد	5

شكل رقم (2)

(12) في الشكل رقم (2) نلاحظ أن معلومات الطالب المذكورة مع كل مقرر يسجله ، أي من مشاكل البيانات يوجد في هذه الحالة:

(أ) تكرار البيانات

(ب) إدخال البيانات

(ج) التعديل على البيانات

(د) حذف البيانات

(13) في الشكل رقم (2) نلاحظ أننا لا نستطيع تسجيل بيانات مقرر لم يسجله طالب واحد على الأقل ، أي من مشاكل البيانات

يوجد في هذه الحالة:

(أ) تكرار البيانات

(ب) إدخال البيانات

(ج) التعديل على البيانات

(د) حذف البيانات

(14) أي مما يلي من أسباب فقدان البيانات

(أ) النسخ الاحتياطي

(ب) مفكرة النظام

(ج) برنامج إدارة الاستعادة

(د) عدم اكتمال تنفيذ بعض العمليات التي تجرى على البيانات

(15) من الإمكانيات المتاحة لاستعادة البيانات ; الية يستخدمها نظام إدارة قواعد البيانات (DBMS) لإنشاء سجل يسجل فيه

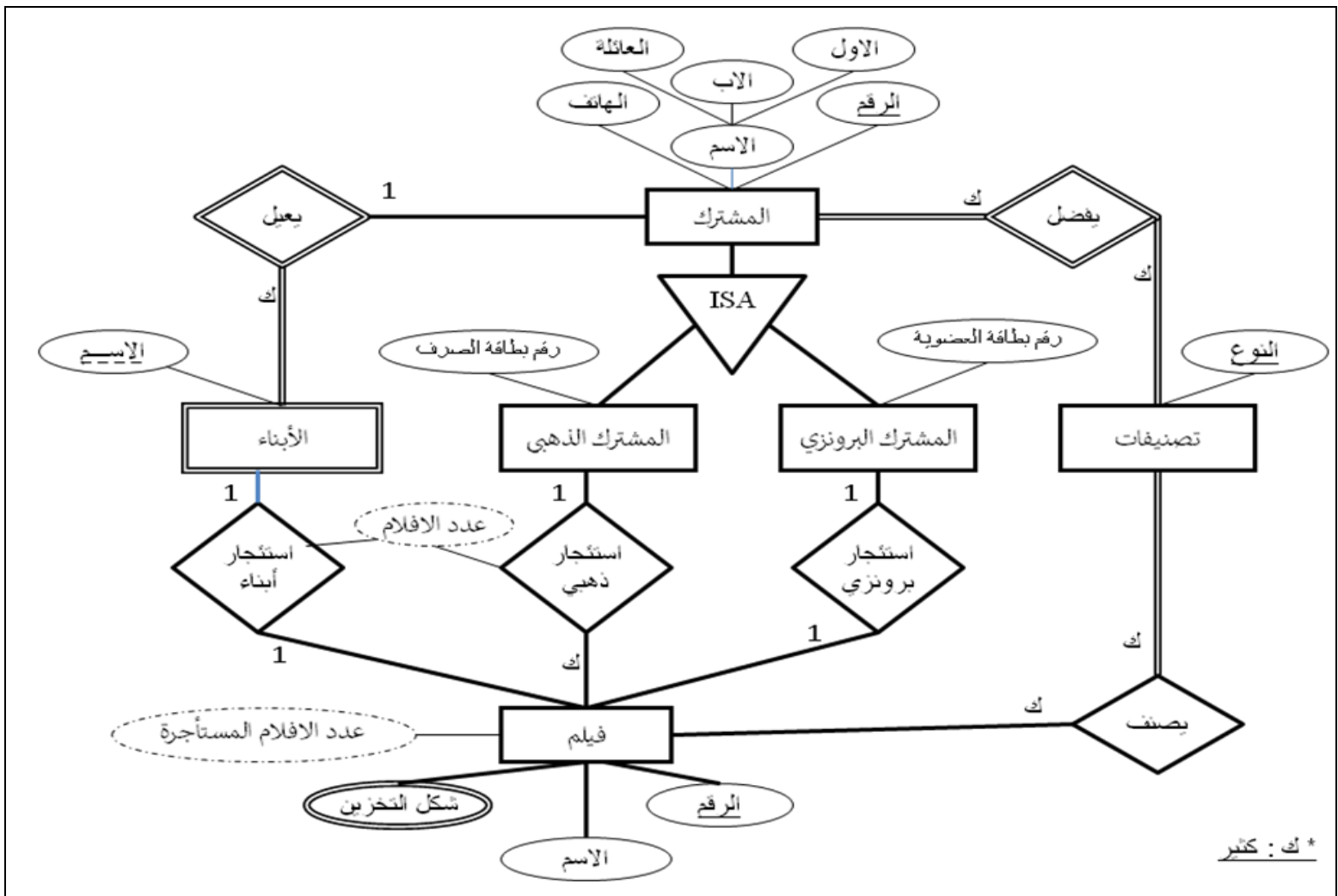
عملية فحص للنظام ، واعتبار عملية الفحص الناجحة نقطة استرجاع ممكنة . تسمى :

(أ) النسخ الاحتياطي

(ب) مفكرة النظام

(ج) نقط الاختبار

(د) برنامج إدارة الاستعادة



شكل رقم (3) مخطط الكيان العلاقة قاعدة بيانات نظام تأجير أفلام

(16) في الشكل رقم (3) الصفة التي ينتج عنها جدول هي

(أ) صفة عدد الأفلام في علاقة استئجار ذهبي الفيلم

(ب) صفة الاسم في كيان المشترك

(ج) صفة شكل التخزين في كيان الفيلم

(د) صفة الاسم في كيان الأبناء

(17) في الشكل رقم (3) العلاقة التي ينتج عنها جدول هي

(أ) يفضل

(ب) يعيل

(ج) استئجار أبناء

(د) استئجار ذهبي

(18) في الشكل رقم (3) بعد تحويل المخطط إلى ما يقابله من جداول قواعد بيانات ، تظهر صفة الرقم في حقل المشترك كحقل

مفتاح خارجي (Foreign Key) في جدول :

(أ) الأبناء

(ب) الفيلم

(ج) تصنيفات

(د) يصنف

- (19) في الشكل رقم ( 3 ) مثال على صفة مركبة  
 (أ) صفة عدد الأفلام في علاقة استئجار ذهبي الفيلم  
 (ب) صفة الاسم في كيان المشترك  
 (ج) صفة شكل التخزين في كيان الفيلم  
 (د) صفة الاسم في كيان الأبناء
- (20) في الشكل رقم ( 3 ) مثال على علاقة تحتوى اشترك جزئي  
 (أ) يفضل  
 (ب) يعيل  
 (ج) يصنف  
 (د) استئجار أبناء
- (21) في الشكل رقم ( 3 ) عدد الجداول الناتجة يساوي  
 (أ) 6 جداول  
 (ب) 8 جداول  
 (ج) 9 جداول  
 (د) 10 جداول
- (22) في الشكل رقم ( 3 ) مثال على صفة مشتقة  
 (أ) صفة عدد الأفلام في علاقة استئجار ذهبي الفيلم  
 (ب) صفة الاسم في كيان المشترك  
 (ج) صفة شكل التخزين في كيان الفيلم  
 (د) صفة الاسم في كيان الأبناء
- (23) في الشكل رقم ( 3 ) مثال على صفة مفتاح رئيسي  
 (أ) صفة عدد الأفلام في علاقة استئجار ذهبي الفيلم  
 (ب) صفة الرقم في كيان المشترك  
 (ج) صفة شكل التخزين في كيان الفيلم  
 (د) صفة الاسم في كيان الأبناء
- (24) في الشكل رقم ( 3 ) مثال على صفة مفتاح جزئي  
 (أ) صفة عدد الأفلام في علاقة استئجار ذهبي الفيلم  
 (ب) صفة الرقم في كيان المشترك  
 (ج) صفة شكل التخزين في كيان الفيلم  
 (د) صفة الاسم في كيان الأبناء
- (25) في الشكل رقم ( 3 ) مثال على علاقة أصل ب فرع  
 (أ) يفضل  
 (ب) يعيل  
 (ج) استئجار ذهبي  
 (د) ISA
- (26) في الشكل رقم ( 3 ) مثال على علاقة تعريف كيان ضعيف  
 (أ) يفضل  
 (ب) ISA  
 (ج) يعيل  
 (د) استئجار ذهبي

- (27) في الشكل رقم ( 3 ) مثال على كيان قوي  
 (أ) يفضل  
 (ب) يعيل  
 (ج) الأبناء  
 (د) المشترك
- (28) في الشكل رقم ( 3 ) مثال على كيان ضعيف  
 (أ) يفضل  
 (ب) يعيل  
 (ج) الأبناء  
 (د) المشترك
- (29) في الشكل رقم ( 3 ) مثال على علاقة كثير إلى كثير  
 (أ) يفضل  
 (ب) يعيل  
 (ج) الأبناء  
 (د) المشترك
- (30) في الشكل رقم ( 3 ) مثال على صفة على علاقة  
 (أ) النوع  
 (ب) شكل التخزين  
 (ج) عدد الأفلام  
 (د) عدد الأفلام المستأجرة
- (31) من الكائنات المستخدمة في مايكروسوفت أكسس 2007 ، مكان تخزين البيانات في قاعدة البيانات حيث يحتوي حقول ( أعمدة ) ، و جداول ( صفوف ) .  
 (أ) الجدول  
 (ب) الاستعلام  
 (ج) النموذج  
 (د) التقرير
- (32) من الكائنات المستخدمة في مايكروسوفت أكسس 2007 ، مكان يمكنك من إدخال البيانات وتحريرها على شاشة المستخدم .  
 (أ) الجدول  
 (ب) الاستعلام  
 (ج) النموذج  
 (د) التقرير



شكل رقم (4)

(33) في الشكل رقم ( 4 ) ، الرقم الذي يدل على منطقة التعامل مع المحتويات هو

(أ) 3

(ب) 4

(ج) 5

(د) 6

(34) في الشكل رقم ( 4 ) ، الرقم الذي يدل على شريط المجموعات هو

(أ) 3

(ب) 4

(ج) 5

(د) 6

4	3	2	1

شكل رقم (5)

(35) في الشكل رقم ( 5 ) ، الرقم الذي يدل على أيقونة إنشاء العلاقات هو

1 (أ)

2(ب)

3(ج)

4 (د)

(36) في الشكل رقم ( 5 ) ، الرقم الذي يدل على أيقونة استيراد من ملف إكسل هي

1 (أ)

2(ب)

3(ج)

4 (د)

							
8	7	6	5	4	3	2	1

شكل رقم (6)

(37) في الشكل رقم ( 6 ) ، الرقم الذي يدل على أيقونة معاينة قبل الطباعة هو

1 (أ)

2(ب)

3(ج)

4 (د)

(38) في الشكل رقم ( 6 ) ، الرقم الذي يدل على أيقونة طريقة عرض التخطيط للنموذج هو

2 (أ)

3(ب)

4(ج)

5 (د)


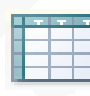




(39) في الشكل رقم ( 6 ) ، الرقم الذي يدل على أيقونة عرض استعمال بشكل جدول مفصل (Pivot Table) هو

5 (أ)

6(ب)

7(ج)

8 (د)

					
6	5	4	3	2	1

شكل رقم (7)

(40) في الشكل رقم ( 7 ) ، الرقم الذي يدل على أيقونة بناء استعمال تحديد هو

1 (أ)

2(ب)

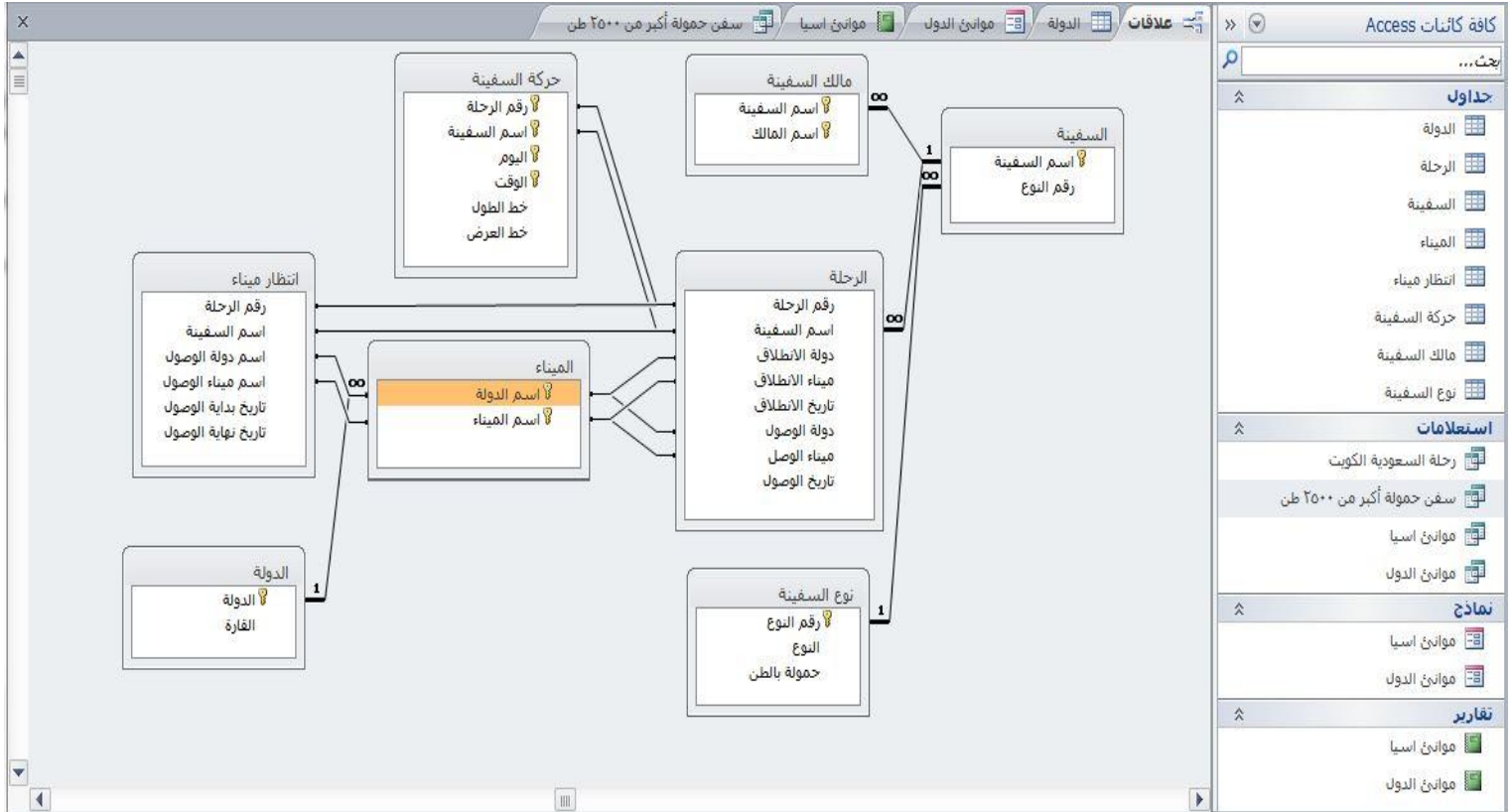
3(ج)

4 (د)



(41) في الشكل رقم ( 7 ) ، الرقم الذي يدل على أيقونة بناء استعلام حذف هو

- (أ) 3  
(ب) 4  
(ج) 5  
(د) 6



شكل رقم (8)

(42) في الشكل رقم ( 8 ) ، عدد الاستعلامات في قاعدة البيانات يساوي

- (أ) 2  
(ب) 4  
(ج) 5  
(د) 8

(43) في الشكل رقم ( 8 ) ، حقل اسم السفينة في جدول المالك يعتبر

- (أ) مفتاح رئيسي  
(ب) مفتاح ثانوي  
(ج) مفتاح جزئي

(د) مفتاح ثانوي و جزء من مفتاح رئيسي

(44) في الشكل رقم ( 8 ) ، أي الجداول قيد العرض

- (أ) علاقات  
(ب) موانئ الدول  
(ج) سفن حمولة اكبر من 2500 طن  
(د) الدولة

اسم الدولة	اسم الميناء	اخر اضافة
الاردن	ميناء العقبة	
الجزائر	ميناء عنابة	
الجزائر	ميناء وهران	
السعودية	ميناء راس الخير	
السعودية	ميناء الجبيل التجاري	
السعودية	ميناء الملك عبدالعزيز في الدمام	
السعودية	ميناء الملك فهد الصناعي في الجبيل	
السعودية	ميناء الملك فهد الصناعي في ينبع	
السعودية	ميناء جازان	
السعودية	ميناء جدة الإسلامي	
السعودية	ميناء ضبا	
السعودية	ميناء ينبع التجاري	

شكل رقم (9)

(45) في الشكل رقم (9) ، عدد السجلات يساوي

(أ) 3

(ب) 5

(ج) 12

(د) 21

(46) في الشكل رقم (9) ، عدد الحقول يساوي

(أ) 2

(ب) 3

(ج) 5

(د) 12

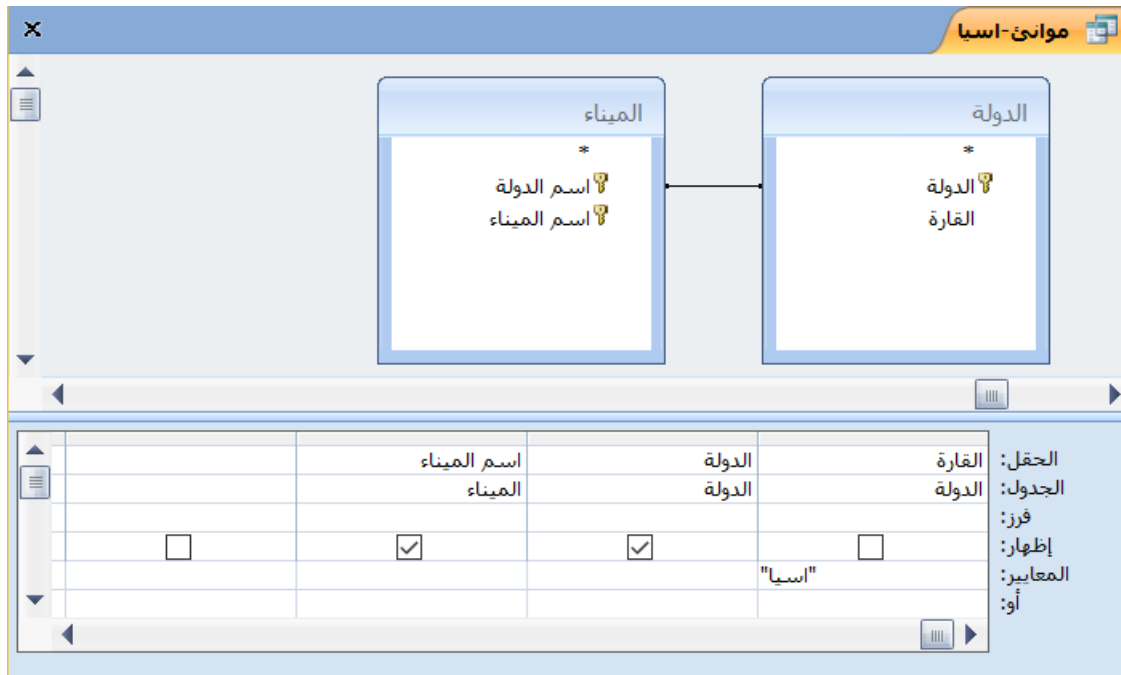
(47) في الشكل رقم (9) ، السجل قيد الاختيار هو

(أ) 2

(ب) 3

(ج) 5

(د) 12



شكل رقم (10)

(48) في الشكل رقم (10) ، الحقل الذي يخضع للشرط هو

- (أ) الدولة
- (ب) اسم الدولة
- (ج) القارة
- (د) اسم الميناء

(49) في الشكل رقم (10) ، الشكل يمثل

- (أ) علاقة
- (ب) جدول
- (ج) تقرير
- (د) استعلام

(50) في الشكل رقم (10) ، كم عدد الحقول التي سيعرضها عند التنفيذ

- (أ) 1
- (ب) 2
- (ج) 3
- (د) 4

مع التمنيات الطيبة بالتوفيق