

(1) مصمم قواعد البيانات

(أ) يقوم بإدارة قواعد البيانات والتحكم في صلاحيات العمل ومراقبة النظام وتحسين أداء قواعد البيانات
(ب) يكون لديهم الخبرة الكافية لإعداد الاستفسارات المطلوبة بلغة الاستفسارات ، وبعض المستخدمين ليس لديهم الخبرة فيتم إنشاء برامج خاصة لهم يقومون بتشغيلها للحصول على المطلوب

(ج) يقوم بتصميم قواعد البيانات ليتم إنشائها وبنائها بطريقة ذات كفاءة عالية طبقاً لمتطلبات المستخدم .

(د) يقوم بتحديد متطلبات المستخدم وتطوير هذه المواصفات المطلوبة لتحديد المطلوب من قواعد البيانات

(2) هو عبارة عن صفة عادية من ضمن صفات الكيان وموجودة كصفة مفتاح أساسي في كيان آخر

(أ) المفتاح الرئيسي (Primary Key)

(ب) المفتاح الخارجي أو الأجنبي (Foreign Key)

(ج) المفتاح الجزئي (Partial Key)

(د) المفتاح الثانوي (Secondary Key)

(3) هو تلك الصفة التي لم ترتقي لتكون مميزة للكيان ولكنها صفة قد تساعد في تكوين صفة مميزة اذا تم ضمها الى صفة مميزة من كيان آخر

(أ) المفتاح الرئيسي (Primary Key)

(ب) المفتاح الخارجي أو الأجنبي (Foreign Key)

(ج) المفتاح الجزئي (Partial Key)

(د) المفتاح الثانوي (Secondary Key)

(4) في دورة حياة قاعدة البيانات ، في أي مرحلة يتم تحديد متطلبات قاعدة البيانات

(أ) مرحلة التخطيط

(ب) مرحلة التحليل

(ج) مرحلة التصميم

(د) مرحلة التنفيذ

(5) في دورة حياة قاعدة البيانات ، في أي مرحلة يتم بناء قاعدة البيانات المنطقية

(أ) مرحلة التخطيط

(ب) مرحلة التحليل

(ج) مرحلة التصميم

(د) مرحلة التنفيذ

قاعدة بيانات: قاعدة بيانات... أدوات الاستعلام

الصفحة الرئيسية إنشاء بيانات خارجية أدوات قاعدة البيانات تصميم

ورقة الخصائص الإجماليات ملاحظات إظهار/إخفاء

إدراج أعمدة حذف أعمدة الكل إظهار جدول إعداد الاستعلام نوع الاستعلام النتائج

الموظف

المشروع

الحقل:	رقم القسم	اسم القسم	رقم المدير	الاسم الاول	اسم العائلة	اسم المشروع	موقع المشروع
الجدول:						تنازلي	
فرز:							
إظهار:							
المعايير:							
أو:							

جاهز

شكل رقم (1)

(6) في الشكل رقم (1) ، الاستعلام معروض بطريقة عرض :

(أ) ورقة البيانات

(ب) PivotTable

(ج) SQL

(د) التصميم

(7) في الشكل رقم (1) ، لعرض نتيجة الاستعلام على شكل جدول نختار طريقة عرض :

(أ) ورقة البيانات

(ب) PivotTable

(ج) SQL

(د) التصميم

(8) في الشكل رقم (1) ، الشرط المطلوب تحقيقه هو :

(أ) عرض سجلات القسم رقم 1

(ب) عرض سجلات الموقع "الخبر"

(ج) عرض سجلات القسم رقم 1 و الموقع "الخبر"

(د) عرض سجلات القسم رقم 1 أو الموقع "الخبر"

(9) في الشكل رقم (1) ، السجلات تعرض مرتبة :

(أ) ترتيبا تصاعديا حسب رقم القسم

(ب) ترتيبا تنازليا حسب رقم المدير

(ج) ترتيبا تنازليا حسب اسم المشروع

(د) ترتيبا تصاعديا حسب الاسم الاول

(10) في الشكل رقم (1) عدد الحقول المطلوب عرضها :

(أ) 2

(ب) 4

(ج) 6

(د) 7

(11) في الشكل رقم (1) تم اختيار حقل رقم المدير من جدول :

(أ) القسم

(ب) الموظف

(ج) المشروع

(د) تنازلي

(12) يستخدم النموذج في مايكروسوفت أكسس 2007 في :

(أ) للتعديل على بنية الجدول

(ب) لتخزين الملفات

(ج) لتعريف العلاقات الرابطة

(د) إدخال وتعديل وعرض البيانات

معالج التقارير

ما هي الحقول التي تريدها في التقرير؟
يمكنك الاختيار من أكثر من جدول أو استعلام واحد.

جداول/استعلامات
استعلام: استعلام1

الحقول المتوفرة:
رقم المدير
الاسم الاول
اسم العائلة
موقع المشروع

الحقول المحددة:
اسم القسم
اسم المشروع

إلغاء الأمر > السابق < التالي < إنهاء

شكل رقم (2)

(13) في الشكل رقم 2 ، يتم إنشاء

(أ) تقرير

(ب) جدول

(ج) استعلام

(د) نموذج

(14) في الشكل رقم 2 ، تم اخذ البيانات من

(أ) جدول المقرر

(ب) استعلام 1

(ج) استعلام المدير

(د) استعلام المشروع

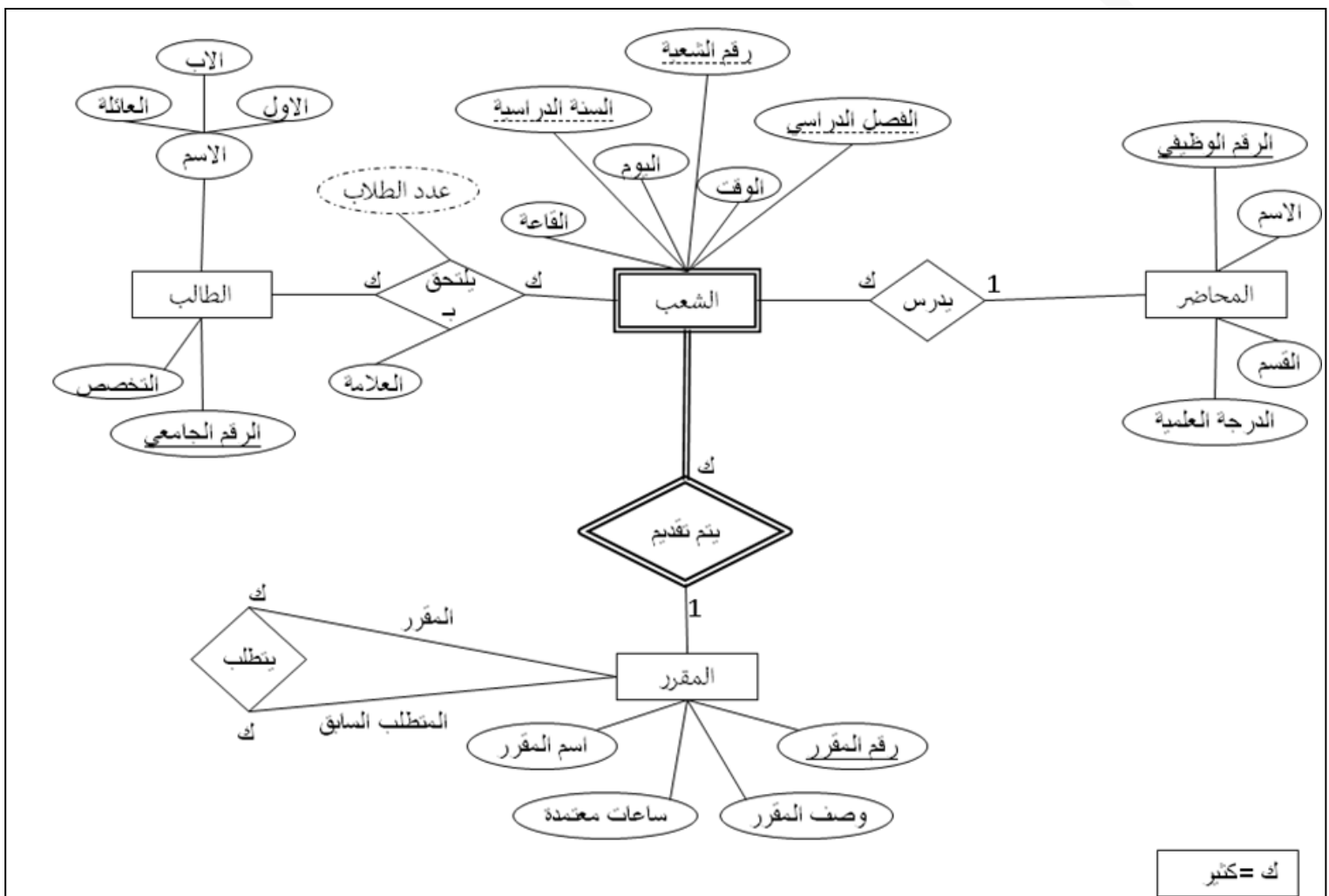
(15) في الشكل رقم 2 ، الحقول التي تم اختيارها لتظهر بالنموذج هي

(أ) موقع الشركة واسم المشروع

(ب) رقم المدير والاسم الاول واسم العائلة

(ج) اسم القسم واسم المشروع

(د) رقم المدير والاسم الاول واسم العائلة واسم القسم



شكل رقم (3) نموذج الكيان العلاقة لجامعة

(16) في الشكل رقم (3) مثال على صفة مركبة

(أ) صفة الرقم الجامعي من كيان الطالب

(ب) صفة الاسم من كيان الطالب

(ج) صفة عدد الطلاب

(د) صفة الفصل الدراسي

(17) في الشكل رقم (3) مثال على صفة مشتقة

(أ) صفة الرقم الجامعي من كيان الطالب

(ب) صفة الاسم من كيان الطالب

(ج) صفة عدد الطلاب

(د) صفة الفصل الدراسي

(18) في الشكل رقم (3) مثال على صفة ملحقة بعلاقة

(أ) صفة الرقم الجامعي من كيان الطالب

(ب) صفة الاسم من كيان الطالب

(ج) صفة عدد الطلاب

(د) صفة الفصل الدراسي

(19) في الشكل رقم (3) مثال على صفة مفتاح رئيسي

(أ) صفة الرقم الجامعي من كيان الطالب

(ب) صفة الاسم من كيان الطالب

(ج) صفة عدد الطلاب

(د) صفة الفصل الدراسي

(20) في الشكل رقم (3) مثال على صفة مفتاح جزئي

(أ) صفة الرقم الجامعي من كيان الطالب

(ب) صفة الاسم من كيان الطالب

(ج) صفة عدد الطلاب

(د) صفة الفصل الدراسي

(21) في الشكل رقم (3) مثال على علاقة من الدرجة الأولى

(أ) يتم تقديم

(ب) الشعب

(ج) المقرر

(د) يتطلب

(22) في الشكل رقم (3) مثال على علاقة من الدرجة الثانية

(أ) يتم تقديم

(ب) الشعب

(ج) المقرر

(د) يتطلب

(23) في الشكل رقم (3) مثال على علاقة تعريف كيان ضعيف

(أ) يتم تقديم

(ب) الشعب

(ج) المقرر

(د) يتطلب

(24) في الشكل رقم (3) مثال على علاقة واحد الى كثير

(أ) يتم تقديم

(ب) الشعب

(ج) المقرر

(د) يتطلب

(25) في الشكل رقم (3) مثال على علاقة ذات اشتراك كلي

(أ) يتم تقديم من جهة الشعب

(ب) يتم تقديم من جهة المقرر

(ج) المقرر

(د) يتطلب

(26) في الشكل رقم (3) مثال على علاقة ذات اشتراك جزئي

(أ) يتم تقديم من جهة الشعب

(ب) يتم تقديم من جهة المقرر

(ج) المقرر

(د) يتطلب

(27) في الشكل رقم (3) عدد الجداول الناتجة يساوي

(أ) 4 جداول

(ب) 5 جداول

(ج) 6 جداول

(د) 7 جداول

(28) في الشكل رقم (3) العلاقة التي ينتج عنها جدول هي :

(أ) يتم تقديم

(ب) الشعب

(ج) المقرر

(د) يتطلب

(29) في الشكل رقم (3) بعد تحويل المخطط العائلي الى ما يقابله من جداول ، تظهر صفة رقم المحاضر الوظيفي كحقل مفتاح

خارجي (Foreign Key) في جدول :

(أ) يتم تقديم

(ب) الشعب

(ج) المقرر

(د) يتطلب

(30) المقرة على تغيير مخطط البيانات في المستوي الاول (Internal Level) بدون الحاجة الى تغيير المخطط في

المستوي الثاني (Conceptual Level) وكذلك بدون تغيير البرامج التطبيقية :

(أ) الاستقلال المنطقي للبيانات (Logical Data Independence)

(ب) الاستقلال الفعلي للبيانات (Physical Data Independence)

(ج) مشاركة البيانات (Data Sharing)

(د) تحويل البيانات الى معلومات (Data Information Conversion)

(31) مستخدم قواعد البيانات هو من :

(أ) يقوم بإدارة قواعد البيانات والتحكم في صلاحيات العمل ومراقبة النظام وتحسين أداء قواعد البيانات

(ب) يكون لديهم الخبرة الكافية لإعداد الاستفسارات المطلوبة بلغة الاستفسارات ، وبعضهم ليس لديهم الخبرة فيتم إنشاء

برامج خاصة لهم يقومون بتشغيلها للحصول على المطلوب.

(ج) يقوم بتصميم قواعد البيانات ليتم إنشائها وبنائها بطريقة ذات كفاءة عالية طبقا لمتطلبات المستخدم

(د) يقوم بتحديد متطلبات المستخدم وتطوير هذه المواصفات المطلوبة لتحديد المطلوب من قواعد البيانات .

(32) من البيانات التي يتم تسجيلها في قاعدة البيانات :

(أ) الشعارات او اسم الجهة صاحبة المستند

(ب) رقم الموظف

(ج) البيانات التي يمكن إشتقاقها أو حسابها من بيانات أخرى

(د) الملاحظات والتوقعات والتعليقات

(33) لترجمة تعريف مخطط البيانات والتأكد من صحته ثم تخزين هذا التعريف داخل فهرس النظام

(أ) منفذ قواعد البيانات (Run-Time DB processor)

(ب) مترجم لغة الاستفسارات (Query Compiler)

(ج) مترجم لغة تعريف البيانات (DDL Compiler)

(د) لغة تعريف البيانات (Data Definition Language (DDL)

(34) من الخدمات التي تقدمها نظم إدارة قواعد البيانات

(أ) CASE tools (أدوات مساعدة هندسة النظم)

(ب) أدوات تطوير النظم

(ج) برامج الاتصال عبر الشبكات

(د) مراقبة الأداء (Performance monitoring)

(35) من الامكانيات المتاحة للاستعادة

(أ) الاستعادة العكسية (Backward Recovery)

(ب) الاستعادة الاحادية (Forward Recovery)

(ج) سلامة وتكامل التعامل (Transaction Recovery)

(د) نقط الاختبار (Check Point)

(36) مجموعة من العمليات التي إما أن تتم معا ولا تتم إطلاقا ، لذلك عند حدوث العمليات إذا كان تأثيرها يؤدي إلى ضياع أو

تضارب في البيانات ، فإنها لا تتم Rollback، وإلا فإنها تتم Commit

(أ) حركة عمل Transaction

(ب)النسخ الاحتياطي Backup

(ج) نقط الاختبار Checkpoint

(د) برنامج إدارة الإستعادة (Recovery Manger)



شكل رقم (4)

(37) في الشكل رقم (4)

(أ) يتم إنشاء ملف قاعدة بيانات جديد

(ب) يتم تخزين ملف قديم باسم جديد

(ج) يتم تخزين التعديلات على ملف قواعد بيانات موجود

(د) يتم فتح ملف قواعد بيانات قديم

(38) حماية قاعدة البيانات من الاستخدام الخاطئ أو الاضرار المتعمد للبيانات

(أ) أمن مستخدمي قواعد البيانات

(ب) طريقة من طرق استعادة البيانات

(ج) من الامكانيات المتاحة للاستعادة

(د) أمن قاعدة البيانات

(39) من الوسائل المستخدمة في حماية قواعد البيانات ، تقييد حرية التعامل مع البيانات الاصلية دون تعطيل عمليات الاستعلام

(أ) استخدام الجداول الافتراضية بدلا من الجداول الأساسية

(ب) استخدام قواعد الترخيص بالصلاحيات من قبل DBA

(ج) استخدام برامج تحجيم المستخدمين

(د) استخدام برامج التشفير أو الترميز

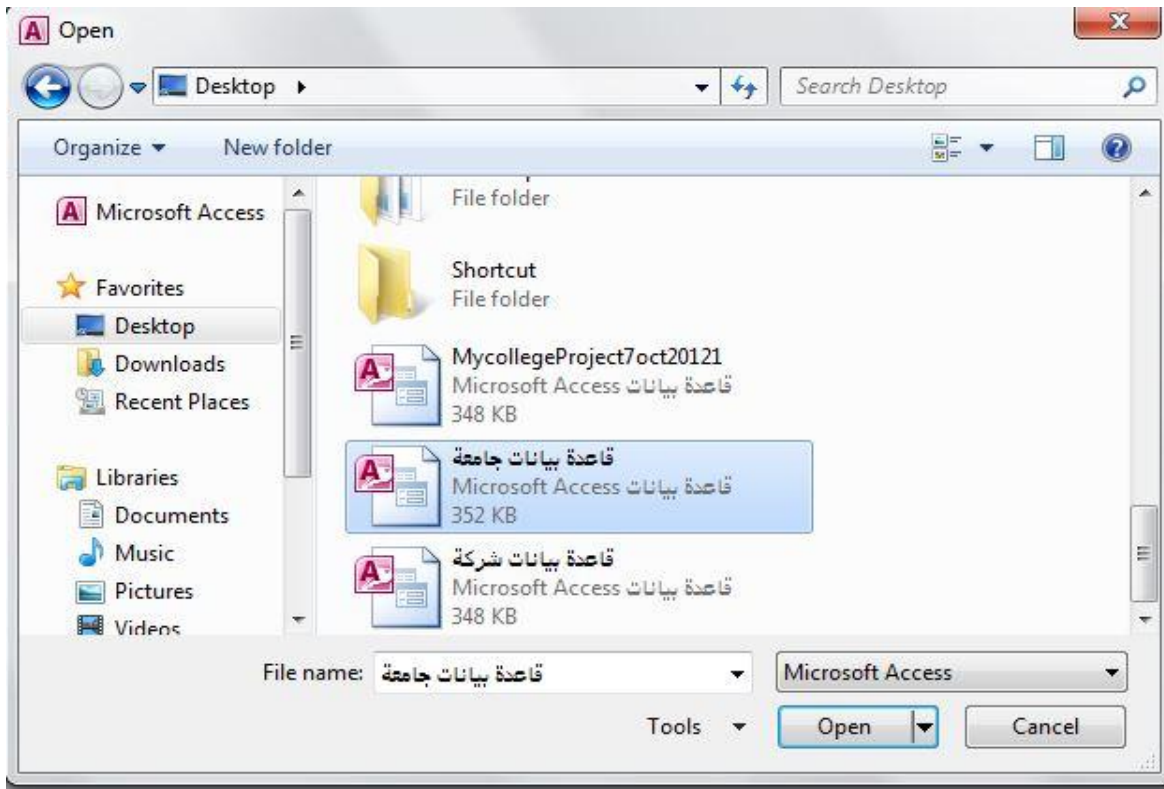
(40) من مشاكل استخدام الملفات عدم المرونة ، ونقصد بها :

(أ) تكرار البيانات في اكثر من ملف مما يضيع حيز التخزين و الجهد و الوقت

(ب) نفس المعلومة تكون مخزنه في أكثر من ملف عند تعديلها قد لا نعدلها في الملفات الأخرى

(ج) عملية التعديل-- و الحذف تتطلب جهد و وقت و كلفة عالية .

(د) اي تعديل لملف يلزم تعديل كافة البرامج الخاصة به



شكل رقم (5)

(41) في الشكل رقم (5)

- (أ) يتم فتح ملف " قاعدة بيانات شركة " الموجود في مجلد المستندات Documents
- (ب) يتم فتح ملف " قاعدة بيانات شركة " الموجود في مجلد سطح المكتب Desktop
- (ج) يتم فتح ملف " قاعدة بيانات جامعة " الموجود في مجلد المستندات Documents
- (د) يتم فتح ملف " قاعدة بيانات جامعة " الموجود في مجلد سطح المكتب Desktop

Microsoft Access - (Access 2007 - 2010) قاعدة بيانات شركة : قاعدة بيانات

ورقة البيانات أدوات قاعدة البيانات بيانات خارجية إنشاء الصفحة الرئيسية ملف

جديد حفظ تحديث الكل تصفية فرز وتصفية

تصاعدى تنازلى خيارات متقدمة تبديل عامل التصفية إزالة الفرز

تصفية عامل تصفية

11 Arial (نصفيل) B U I A

قص نسخ لقص الحافظة

عرض طرق عرض

الموظف التابع القسم المشروع

رقم الموظف	اسم التابع	الجنس	تاريخ الميلاد	صلة القرابة
1	زينة	انثى	2/20/1975	زوجه
1	فادي	ذكر	1/15/2012	ابن
2	جمال	ذكر	12/21/2001	ابن
2	جهاد	انثى	12/2/1980	زوجه
3	خديجه	انثى	5/5/1975	زوجه
3	مهند	ذكر	1/1/2003	ابن
4	سامى	ذكر	15/15/2011	ابن
4	سلمى	انثى	7/23/1979	زوجه
4	سميه	انثى	9/24/2011	ابنه

كافة الجداول

الموظف

الموظف : جدول

استعلام

الموظف

القسم

القسم : جدول

استعلام

القسم

موقع القسم

موقع القسم : جدول

المشروع

المشروع : جدول

استعلام

المشروع

موظف يعمل على مشروع

موظف يعمل على مشروع : جدول

التابع

التابع : جدول

السجل: ٩ ٤

Num Lock

طريقة عرض ورقة البيانات

شكل رقم (6)

(42) في الشكل رقم (6) عدد الجداول :

(أ) 2

(ب) 4

(ج) 6

(د) 8

(43) في الشكل رقم (6) التوبيوالمستخدم :

(أ) الصفحة الرئيسية

(ب) إنشاء

(ج) أدوات قواعد البيانات

(د) ورقة بيانات

(44) في الشكل رقم (6) عدد التقارير :

(أ) 1

(ب) 4

(ج) 6

(د) 8

(49) في الشكل رقم (7) المفتاح الأساسي (Primary Key) في جدول المشروع هو :

(أ) رقم المشروع

(ب) اسم المشروع

(ج) موقع المشروع

(د) رقم القسم التابع

(50) هو نموذج عالي المستوى يقوم بعرض بناء البيانات ، ويتم استخدام هذا النموذج اثناء مرحلة التصميم المفاهيمي للنموذج الأولى ، وينتج عن ذلك النموذج الأولي لقاعدة البيانات ويتم تمثيله باستخدام اشكال رسومية سهلة ومحددة .

(أ) مخطط قاعدة البيانات

(ب) مخطط سير العمليات

(ج) مخطط الهيكل التنظيمي

(د) مخطط الكيان العلاقة

مع التمنيات الطيبة بالتوفيق