



حل تطبيقات اسئلة الاقتصاد

تطبيقات على الدرس الأول

• اختر الإجابة الصحيحة في كل من النقاط التالية:

1- أي من العبارات التالية تتعلق بمفهوم الاقتصاد الجزئي:

- (أ) دراسة تحديد مستوى الإنتاج الأمثل في مصنع الخالدي للمنسوجات.
(ب) دراسة مشكلة البطالة في المملكة العربية السعودية.
(ج) تحديد مستوى الدخل القومي في دولة الكويت.
(د) لا شيء مما سبق.

2- "يجب على الحكومة اتخاذ الإجراءات اللازمة للحد من ارتفاع الأسعار."

العبارة السابقة تقدم مثلاً على:

- (أ) الاقتصاد الإيجابي
(ب) النمو الاقتصادي
(ج) الاقتصاد المعياري
(د) الاقتصاد الجزئي

3- تمثل الندرة النسبية خاصية من خصائص:

- (أ) الموارد الحرة.
(ب) الموارد غير الاقتصادية
(ج) الموارد الاقتصادية
(د) لا شيء مما سبق

ج

4- من خصائص النظام الاقتصادي الاشتراكي:

- (أ) التخطيط المركزي .
(ب) دافع الربح .
(ج) الحرية الاقتصادية والملكية الفردية .
(د) عدم تدخل الدولة في النشاط الاقتصادي.

أ

5- تمثل الأرباح عائد عنصر:

- (أ) العمل
(ب) الأرض
(ج) رأس المال
(د) التنظيم

د

• حدد ما إذا كانت الأمثلة التالية تعبر عن الاقتصاد الجزئي أم الاقتصاد الكلي.

- ارتفعت معدلات البطالة خلال العام الحالي بنسبة 3%. (ك)
- بسبب انخفاض الطلب أغلقت مؤسسة النجاح فرعها في جدة. (ج)
- أدى انخفاض معدلات الادخار إلى زيادة نسبة التضخم. (ك)
- قررت الدولة طبع عملات جديدة من فئة 500 ريال. (ك)
- قررت إدارة مصانع صافولا استبدال الآلات القديمة على حساب توزيع الأرباح. (ج)
- بلغ معدل نمو الناتج القومي السعودي خلال 2003م 4%. (ك)

جزئي ج كلي ك

تطبيقات على الدرس الثاني

1) تنشأ المشكلة الاقتصادية نتيجة :

أ) موارد محدودة وحاجات محدودة.

ب

ب) موارد محدودة وحاجات متعددة.

ج) موارد غير محدودة وحاجات متعددة.

د) كل ما سبق.

2) أي نقطة داخل حدود منحنى إمكانيات الإنتاج قد تشير إلى :

أ) حدوث نمو اقتصادي.

ب) حدوث تطور تكنولوجي.

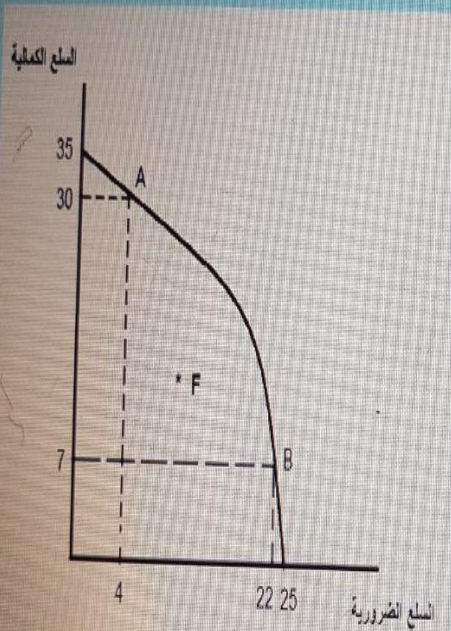
ج) سوء استغلال الموارد المتاحة.

د) كل ما ذكر صحيح.

ج

• استخدم منحنى إمكانيات الإنتاج التالي في الإجابة على الأسئلة من

6 - 3



(3) عندما يقوم المجتمع بتوظيف
موارده توظيفاً كاملاً، مع توجيه معظم
موارده لصالح السلع الكمالية.
مغنى ذلك أن هذا المجتمع:

(أ) يمثل بالنقطة A.

(ب) يمثل بالنقطة B.

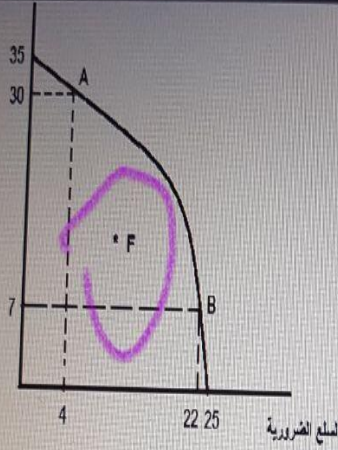
(ج) ينتج 35 وحدة من السلع الكمالية.

(د) ينتج 25 وحدة من السلع الضرورية.

أ

السلع الكمالية

ينتج جزء أكبر من



موارده توظيفاً كاملاً، مع توجيه معظم
موارده لصالح السلع الكمالية.
معنى ذلك أن هذا المجتمع:

(أ) يمثل بالنقطة A.

(ب) يمثل بالنقطة B.

(ج) ينتج 35 وحدة من السلع الكمالية.

(د) ينتج 25 وحدة من السلع الضرورية.

د/ محمود عبد العزيز توني

كلية الدراسات التطبيقية وخدمة المجتمع - جامعة الإمام عبد الرحمن بن فيصل

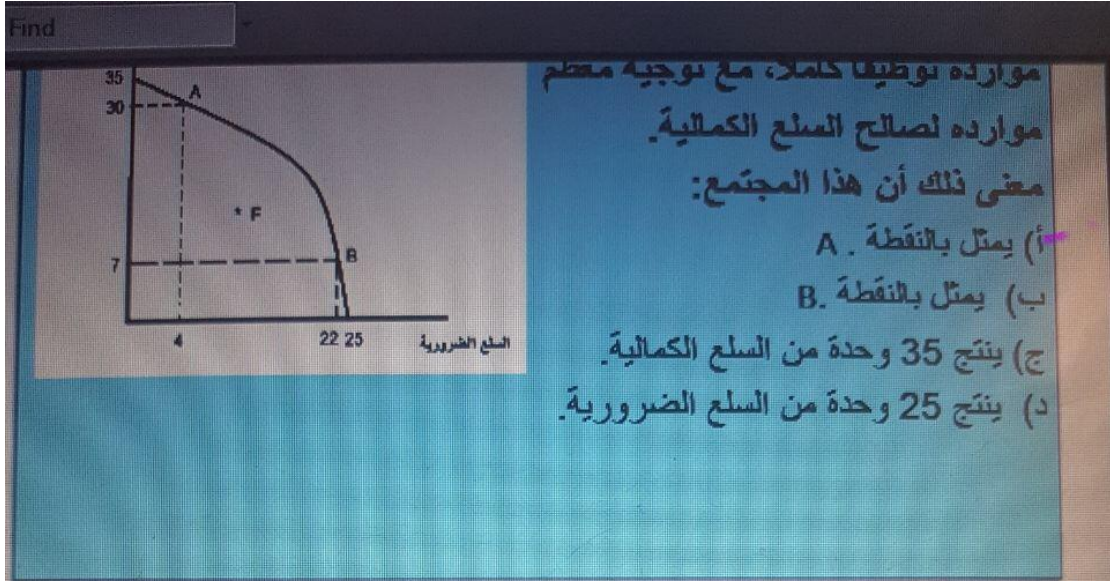
(4) النقطة F تعني:

(أ) حدوث نمو اقتصادي.

(ج) اكتشاف موارد جديدة.

(ب) حدوث تطور تكنولوجي.

(د) وجود جزء من الموارد غير مستغل.



د/ محمود عبد العزيز توبى

كلية الدراسات التطبيقية وخدمة المجتمع - جامعة الإمام عبد الرحمن بن فيصل

4) النقطة F تعنى :

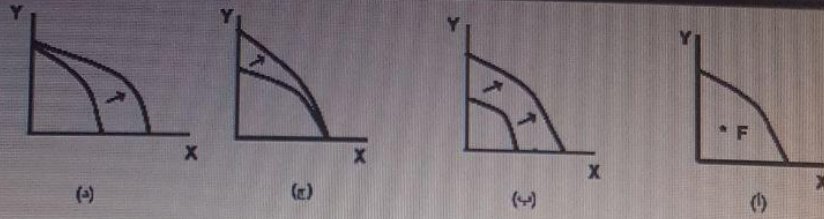
- أ) حدوث نمو اقتصادي.
ب) حدوث تطور تكنولوجي.
ج) اكتشاف موارد جديدة.
د) وجود جزء من الموارد غير مستغل.

5) تكلفة الفرصة البديلة للانتقال من النقطة A إلى النقطة B هي :

$$ج \quad 23 = 30 - 7$$

- أ) التضحية بـ 30 وحدة من السلع الكمالية.
ب) التضحية بـ 22 وحدة من السلع الضرورية.
ج) التضحية بـ 23 وحدة من السلع الكمالية.
د) التضحية بـ 18 وحدة من السلع الضرورية.
- 6) عند إنتاج هذا المجتمع لـ 25 وحدة من السلع الضرورية، فإن ذلك
يعنى أنه ينتج من السلع الكمالية:

- أ) 35 وحدة
ب) 30 وحدة
ج) 7 وحدات
د) لا شيء



الحالة (أ):

- عدم استغلال الموارد المتاحة بشكل سليم (سوء استغلال للموارد المتاحة)
- وجود جزء من الموارد المتاحة معطل وغير مستغل.

داخل المنحنى

الموارد تكون النقطة

دام حدث سوء استغلال

خفية

الحالة (ب):

- التطور التكنولوجي في كلا القطاعين (Y, X)
- اكتشاف موارد جديدة تم توجيهها إلى إنتاج كل من X, Y

انتقال منحنى الليمين

موارد جديدة يودي الى

تطور تكنولوجي واكتشاف

الحالة (ج):

- اكتشاف موارد جديدة تم توجيهها إلى إنتاج Y فقط
- أو حدوث تطور تكنولوجي في إنتاج Y فقط

لليمين عند Y فقط

انتقال المنحنى

موارد عند Y يؤدي الى

تطور تكنولوجي واكتشاف

الحالة (د):

- اكتشاف موارد جديدة تم توجيهها إلى إنتاج X فقط
- أو حدوث تطور تكنولوجي في إنتاج X فقط

انتقال الليمين عند X

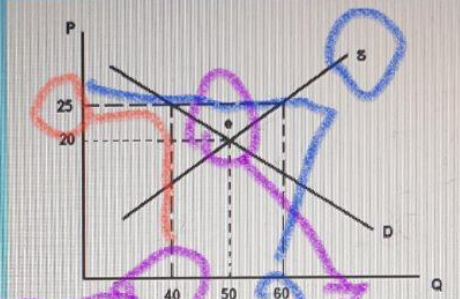
تكنولوجي عند X فقط

اكتشاف موارد وتطور

تطبيقات على الدرس الثالث

المسألة الأولى:

الشكل التالي يوضح منحنيا الطلب والعرض للتفاح خلال شهر رمضان الماضي في مدينة الدمام، حيث P يمثل سعر صندوق التفاح، و Q تمثل الكمية (بالآلاف صندوق)



توازن السوق عندما = كمية المعروضة = الكمية المطلوبة

عند النقطة e

والمطلوب:

أ) تحديد سعر التوازن وكمية التوازن لهذه السلعة.

الإجابة: سعر التوازن = 20 وكمية التوازن = 50

ب) إذا كان السعر السائد في السوق هو 25 ريال، اجب عما يلي:

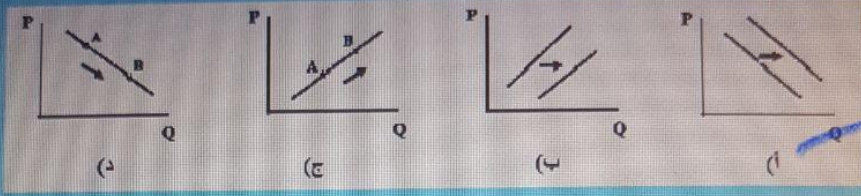
• الكمية المطلوبة عند هذا السعر تكون رمز Q للكمية المطلوبة (الإجابة: 40)

• الكمية المعروضة عند هذا السعر تكون (الإجابة: 60)

يرمز لمنحنى العرض S

lenovo

1) أي من المنحنيات التالية يمثل تأثير ارتفاع أسعار اللحوم على الطلب على الدجاج:



الإجابة: أ

يؤدي ارتفاع أسعار اللحوم إلى زيادة الطلب على الدجاج وبالتالي ينتقل منحنى الطلب على الدجاج ناحية اليمين.

2) يزداد الطلب على المواد الغذائية خلال شهر رمضان المبارك وخلال موسم الأعياد مما يعني:

- انخفاض أسعار المواد الغذائية.
- انتقال منحنى الطلب على المواد الغذائية إلى اليمين.
- لا يلتقي منحني العرض والطلب خلال تلك المواسم.
- يظل سعر السلعة كما هو.

ب

الإجابة: ب

- زيادة الطلب يعبر عنها بانتقال منحنى الطلب ناحية اليمين، وفي حالة ثبات المعروض من هذه السلع فمن المفترض زيادة أسعارها.

استخدم الجدول التالي للإجابة على الأسئلة التالية:

السعر	صفر	1	2	3	4	5	6	7	8	9	10
الكمية المطلوبة	10	9	8	7	6	5	4	3	2	1	0
الكمية المعروضة	-	-	0	1	2	3	4	5	6	7	8

4) من الجدول يتبين أن كمية التوازن تساوي:

- أ) 4 ب) 6 ج) 2 د) 10

الإجابة: أ عندما تتساوى الكمية بالكمية المعروضة

5) من الجدول يتبين أن الثمن التوازني يساوي:

- أ) 4 ب) 6 ج) 2 د) 10

الإجابة: ب ثمن التوازن يكون سعر التوازن عندما تتسوى

6) لو افترضنا أن سعر السلعة تغير إلى 5 ريال فإن السوق سيكون في وضع:

- أ) توازن ب) فائض ج) عجز د) غير معروف

الإجابة: ج

عند السعر 5 ريال فإن الكمية المطلوبة (5) تكون أكبر من الكمية المعروضة (3) ومن ثم يكون هناك عجز في السوق

من الكمية المعروضة

المطلوبة أكبر من

إذا كانت الكمية

ب

كلية الدراسات التطبيقية وخدمة المجتمع - جامعة الإمام عبد الرحمن بن فيصل

د/ محمود عبد العزيز تونسي

3) يؤدي ارتفاع أسعار الإسمنت إلى :

أ- انخفاض إيجارات المساكن .

ب- انتقال منحنى الطلب على الإسمنت إلى اليسار .

ج- انتقال منحنى عرض المساكن إلى اليسار .

د- جميع الإجابات صحيحة .

ج

• الإجابة: ج

ارتفاع أسعار الإسمنت سوف يؤدي إلى زيادة تكاليف البناء ومن ثم انخفاض الأرباح مما يترتب عليه انخفاض المعروض من المساكن وانتقال منحنى عرض المساكن إلى اليسار.

كلية الدراسات التطبيقية وخدمة المجتمع - جامعة الإمام عبد الرحمن بن فيصل

د/ محمود عبد العزيز تونسي

استخدم الجدول التالي للإجابة على الأسئلة التالية:

تطبيقات على الدرس الرابع

• اختر الإجابة الصحيحة في كل من الأسئلة التالية:

1) إذا أدى انخفاض سعر البرتقال بنسبة 50% إلى زيادة الكمية المطلوبة منه بنحو 10% فإن مرونة الطلب السعرية سوف تكون قيمتها

.....

(ب) - 0.2

(أ) - 0.4

(د) كل ما سبق غير صحيح.

(ج) - 0.8

$$E_I = \frac{\% \Delta Q}{\% \Delta P} = \frac{10}{-50} = -0.20$$

الإجابة: ب

الكمية المطلوبة Q

رمز السعر قيمة P 0

ب

2

د/ محمود عبد العزيز توني

كلية الدراسات التطبيقية وخدمة المجتمع - جامعة الإمام عبد الرحمن بن فيصل

2) بفرض أن ميل دالة العرض يساوي 2، وأن سعر السلعة = 10 ريال والكمية المعروضة عند هذا السعر = 20 وحدة، فإن مرونة العرض السعرية في هذه الحالة تساوي:

(ب) 1

(أ) صفر

(د) 2

(ج) -1

ب

الإجابة: ب

$$E_S = \frac{dQ^S}{dP} \times \frac{P}{Q^S} = 2 \times \frac{10}{20} = 1$$

3) بفرض أن صاحب منشأة ما تعمل فيها طلب منك أن تعطي له استشارة اقتصادية تحدد السياسة السعرية المناسبة والتي من شأنها زيادة إيراداته الكلية، وإذا علمت أن المنتج الذي تطرحه المنشأة في السوق له بدائل متنوعة وجيدة. فما هي السياسة السعرية المناسبة في هذه الحالة؟

- (أ) تخفيض سعر السلعة
(ب) زيادة سعر السلعة
(ج) عدم تغيير السعر.
(د) لا شيء مما سبق.

الإجابة: أ

طالما أن السلعة لها بدائل متنوعة وجيدة في السوق، لذا فإن الطلب عليها مرن، ومن ثم فإن من مصلحة صاحب المنشأة في هذه الحالة تخفيض سعر السلعة لزيادة إيراداته الكلية.

د/ محمود عبد العزيز توني

كلية الدراسات التطبيقية وخدمة المجتمع - جامعة الإمام عبد الرحمن بن فيصل

4) منحني عرض اللوحات الفنية لأحد الرسامين المشهورين في القرون الوسطى يكون:

- (أ) مرن
(ب) غير مرن
(ج) عديم المرونة.
(د) تام المرونة.

الإجابة: ج

الكمية المعروضة من هذه اللوحات لا يمكن زيادتها مهما ارتفع سعرها، ومن ثم يكون عرض هذه السعة عديم المرونة.

5) إذا كانت مرونة الطلب الدخلية لسلعة ما تساوي 0.30 فهذا يشير الى أن هذه السلعة:

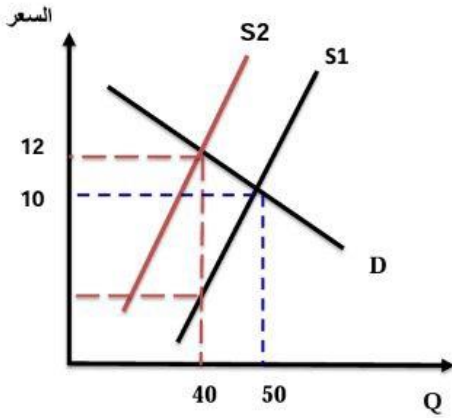
- (أ) ضرورية (ب) كمالية (ج) رديئة (د) حرة

الإجابة: أ
في حالة السلع الضرورية تكون مرونة الطلب الدخلية موجبة ولكنها أقل من الواحد.

5

كلية الدراسات التطبيقية وخدمة المجتمع - جامعة الإمام عبد الرحمن بن فيصل

تطبيقات على الدرس الخامس



الشكل المجاور ، يوضح حالة فرض ضريبة نوعية بمقدار 5 دولار على كل وحدة مبيعة. والمطلوب:

- تحديد مقدار ما يتحمله المستهلك من الضريبة
- تحديد مقدار ما يتحمله البائع من الضريبة
- الحصيلة التي تحصل عليها الحكومة من الضريبة
- تفسير كيفية توزيع عبء الضريبة بين البائع والمستهلك.

د/ محمود عبد العزيز توني

كلية الدراسات التطبيقية وخدمة المجتمع - جامعة الإمام عبد الرحمن بن فيصل

قبل الضريبة ١٠

الضريبة ١٢

السعر بعد فرض

الحل:

- ما يتحمله المستهلك من الضريبة يتمثل في الارتفاع في السعر بعد فرض الضريبة. (12 - 10 = 2 دولار للوحدة)
- ما يتحمله البائع من الضريبة هو الجزء المتبقي من الضريبة. (5 - 2 = 3 دولار للوحدة)
- $\text{حصيلة الضريبة للحكومة} = \text{الكمية المباعة بعد الضريبة} \times \text{مقدار الضريبة للوحدة}$

بعد الضريبة ٤٠

$$200 = 5 \times 40 =$$

الكمية قبل الضريبة ٥٠

- **تفسير توزيع عبء الضريبة:** المستهلك تحمل الجزء الأقل من الضريبة بينما تحمل البائع الجزء الأكبر وهو ما قد يشير الى أن الطلب على هذه السلعة مرن.

اختر الإجابة الصحيحة في كل من الأسئلة التالية:

1) عندما تفرض الدولة ضريبة بمبلغ ثابت عن كل عبوة سجائر، فإن المستهلك يتحمل كامل مبلغ الضريبة في الحالة التالية:

- أ) الطلب لا نهائي المرونة.
ب) الطلب غير مرن.
ج) الطلب متكافئ المرونة.
د) الطلب عديم المرونة.

الإجابة: د

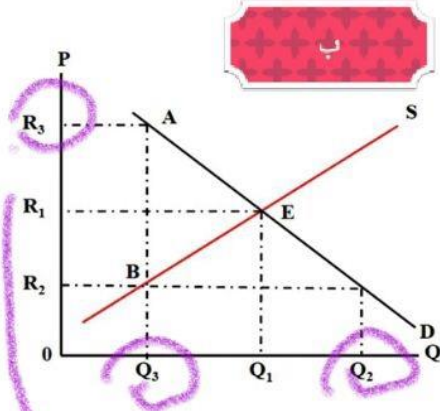
2) إذا فرضت الدولة ضرائب على المنتجين لسلعة ما وكان الطلب على السلعة تام المرونة فإن الضريبة سوف يتحملها:

- أ) المنتج بمفرده.
ب) المستهلك بمفرده.
ج) يتقاسم كل من المستهلك والمنتج عبء الضريبة.
د) لا شيء مما سبق.

الإجابة: أ

د/ محمود عبد العزيز توني

كلية الدراسات التطبيقية وخدمة المجتمع - جامعة الإمام عبد الرحمن بن فيصل



ب

• بفرض أن الحكومة فرضت حد أعلى لسعر البترول عند R2. انظر الى الشكل المجاور وأجب عن الاسئلة التالية:

3) سوف يترتب على الحد الاعلى للسعر ظهور عجز في السوق مقداره:

- أ) Q_1Q_3
ب) Q_2Q_3
ج) Q_1Q_2
د) لا شيء مما سبق

الإجابة: ب

4) نتيجة لذلك يمكن أن تظهر سوق سوداء وبيع البترول في السوق السوداء بسعر:

- أ) R_2
ب) بسعر اقل من R_2
ج) R_3
د) لا شيء مما سبق

الإجابة: ج

R3 اعلى قيمة للسعر

ج

تطبيقات على الدرس السادس

• اختر الإجابة الصحيحة في كل من الأسئلة التالية:
استخدم بيانات الجدول للإجابة على الأسئلة التالية:

6	5	4	3	2	1	وحدات السلعة Q
22	25	25	A	17	10	المنفعة الكلية TU
3-	B	2	5	7	10	المنفعة الحدية MU

2

د/ محمود عبد العزيز تونسي

كلية الدراسات التطبيقية وخدمة المجتمع - جامعة الإمام عبد الرحمن بن فيصل

★ (شرح ١) $22 = 5 + 17$

★ (شرح ٢) $0 = 25 - 25$

★ (شرح ٣) $1 = 2 \div 2$

38

ب	1. المنفعة الكلية عند النقطة A هي:	أ- 15 وحدة منفعة	ب- 22 وحدة منفعة	ج- 24 وحدة منفعة	د- 25 وحدة منفعة
	2. المنفعة الحدية عند النقطة B هي:	أ- 5 وحدة منفعة	ب- 27 وحدة منفعة	ج- 30 وحدة منفعة	د- صفر
	3. المنفق على الوحدة الرابعة هي:	أ- 1 وحدة منفعة	ب- 4 وحدة منفعة	ج- 12.5 وحدة منفعة	د- لا شيء مما سبق.

الجواب أ

3

د/ محمود عبد العزيز تونسي

كلية الدراسات التطبيقية وخدمة المجتمع - جامعة الإمام عبد الرحمن بن فيصل

تطبيقات على الدرس السادس

• اختر الإجابة الصحيحة في كل من الأسئلة التالية:
استخدم بيانات الجدول للإجابة على الأسئلة التالية:

وحدات السلعة Q	1	2	3	4	5	6
المنفعة الكلية TU	10	17	A	25	25	22
المنفعة الحدية MU	10	7	5	2	B	-3

إذ منحود عبد العزيز كوازي

كلية الدراسات التطبيقية وخدمة المجتمع - جامعة الإمام عبد الرحمن بن فيصل

21/07/1438

- المنفعة الكلية عند النقطة A هي:
 - 15 وحدة منفعة
 - 22 وحدة منفعة
 - 24 وحدة منفعة
 - 25 وحدة منفعة
- المنفعة الحدية عن النقطة B هي:
 - 5 وحدة منفعة
 - 27 وحدة منفعة
 - 30 وحدة منفعة
 - صفر
- بفرض أن سعر الوحدة من السلعة هو 2 ريال، فإن منفعة الريال المنفق على الوحدة الرابعة هي:
 - 1 وحدة منفعة
 - 4 وحدة منفعة
 - 12.5 وحدة منفعة
 - لا شيء مما سبق.

إذ منحود عبد العزيز كوازي

كلية الدراسات التطبيقية وخدمة المجتمع - جامعة الإمام عبد الرحمن بن فيصل

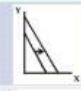


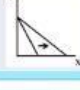
ج اقصى قيمة للاشباع

- يصل المستهلك لحد التشبع عند استهلاك:
 - 3 وحدات.
 - 5 وحدات.
 - 6 وحدات.
 - 4 وحدات.

5. أي من الأشكال التالية يوضح أثر انخفاض سعر السلعة X على خط الميزانية (مع افتراض ثبات سعر Y):

- 
- 

5. أي من الأشكال التالية يوضح أثر انخفاض سعر السلعة X على خط الميزانية (مع افتراض ثبات سعر Y):

أ-  ب-  ج-  د- 

4. دار محمود عبد العزيز كوني | كلية الدراسات التطبيقية وخدمة المجتمع - جامعة الإمام عبد الرحمن بن فيصل

2

21/07/1438

شرح ٢) الناتج الكلي \div عدد العمال $= 7 = 2 \div 12$

شرح ٣) التغيير في الناتج الكلي $9 = 12 - 21$

تطبيقات على الدرس السابع

• استخدم بيانات الجدول التالي للإجابة على الأسئلة التالية:

عدد العمال L	1	2	3	4	5	6	7
الناتج الكلي TP	4	12	21	A	32	32	30
الناتج المتوسط AP_L	4	B	7	7	6.4	5.33	4.28
الناتج الحدي MP_L	4	8	C	7	4	0	-2

4. دار محمود عبد العزيز كوني | كلية الدراسات التطبيقية وخدمة المجتمع - جامعة الإمام عبد الرحمن بن فيصل

شرح ١) $28 = 4 \times 7$ | عدد العمال \times الناتج المتوسط

١. يبلغ الناتج الكلي عند النقطة A:

أ- 11 وحدة | ب- 28 وحدة | ج- 14 وحدة | د- 21 وحدة

٢. يبلغ الناتج المتوسط عند النقطة B:

أ- 24 وحدة | ب- 5 وحدات | ج- 6 وحدات | د- 16 وحدة

٣. يبلغ الناتج الحدي عند النقطة C:

أ- 7 وحدات | ب- 21 وحدة | ج- 19 وحدة | د- 9 وحدات

ب | ج | د

4. دار محمود عبد العزيز كوني | كلية الدراسات التطبيقية وخدمة المجتمع - جامعة الإمام عبد الرحمن بن فيصل

عدد العمال L	1	2	3	4	5	6	7
الناتج الكلي TP	4	12	21	A	32	32	30
الناتج المتوسط AP_L	4	B	7	7	6.4	5.33	4.28
الناتج الحدي MP_L	4	8	C	7	4	0	2-

قائمة الدراسات التطبيقية وخدمة المجتمع - جامعة الإمام عبد الرحمن بن فيصل
الإجابة الصحيحة هي: 0

1. يبلغ الناتج الكلي عند النقطة A :	أ- 11 وحدة	ب- 28 وحدة
	ج- 14 وحدة	د- 21 وحدة
2. يبلغ الناتج المتوسط عند النقطة B :	أ- 24 وحدة	ب- 5 وحدات
	ج- 6 وحدات	د- 16 وحدة
3. يبلغ الناتج الحدي عند النقطة C :	أ- 7 وحدات	ب- 21 وحدة
	ج- 19 وحدة	د- 9 وحدات

قائمة الدراسات التطبيقية وخدمة المجتمع - جامعة الإمام عبد الرحمن بن فيصل
الإجابة الصحيحة هي: 0

3

الى اقصى قيمة

(شرح ٤) عندما يوقف

الناتج الحدي الى 0

(شرح ٥) عندما يصل

21/07/1438

الغلة والمرحلة ٢

الاولى تسمى تزايد

(شرح ٦) دائما المرحلة

تسمى تناقص الغلة

4. نهاية المرحلة الإنتاجية الأولى تكون عند تشغيل:	أ- 2 عامل	ب- 4 عمال
	ج- 6 عمال	د- 7 عمال
5. نهاية المرحلة الإنتاجية الثانية تكون عند تشغيل:	أ- 2 عامل	ب- 4 عمال
	ج- 6 عمال	د- 7 عمال
6. تنطبق مرحلة تزايد الغلة على أي من المراحل التالية:	أ- المرحلة الأولى	ب- المرحلة الثانية
	ج- المرحلة الثالثة	د- جميع ما سبق صحيح

قائمة الدراسات التطبيقية وخدمة المجتمع - جامعة الإمام عبد الرحمن بن فيصل
الإجابة الصحيحة هي: ب

تطبيقات على الدرس الثامن

استخدم بيانات الجدول التالي للإجابة على الأسئلة

Q	0	1	2	3	4	5
كمية الإنتاج	0	1	2	3	4	5
التكاليف الثابتة (C)	0	A	16	20	30	45
التكاليف المتغيرة (VC)	0	20	B	40	50	65
التكاليف الكلية (TC)	20	30	18	13.33	12.5	C
متوسط التكلفة (ATC)	-	30	9	13.33	12.5	C
التكلفة الحدية (MC)	-	10	6	D	10	15

إلى مجموعة عبد العزيز تونسي

كلية الدراسات التطبيقية وخدمة المجتمع - جامعة الإمام عبد الرحمن بن فيصل

21/07/1438

ب-1

1. كم تبلغ التكاليف الثابتة لهذه المنشأة؟	أ- صفر	ب- 20	ج- 40	د- 50

ب-2

2. كم تبلغ قيمة التكاليف المتغيرة عند النقطة A؟	أ- 5	ب- 10	ج- 15	د- 30

$$10 = 20 - 30$$

د-3

3. كم تبلغ قيمة التكاليف الكلية عند النقطة B؟	أ- 30	ب- 48	ج- 12	د- 36

$$36 = 17 + 20$$

ج-4

4. كم تبلغ قيمة متوسط التكاليف الكلية عند النقطة C؟	أ- 15	ب- 12	ج- 13	د- 20

$$13 = 0 \div 60$$

ج-5

5. كم تبلغ قيمة التكاليف الحدية عند النقطة D؟	أ- 13.33	ب- 60	ج- 4	د- 10

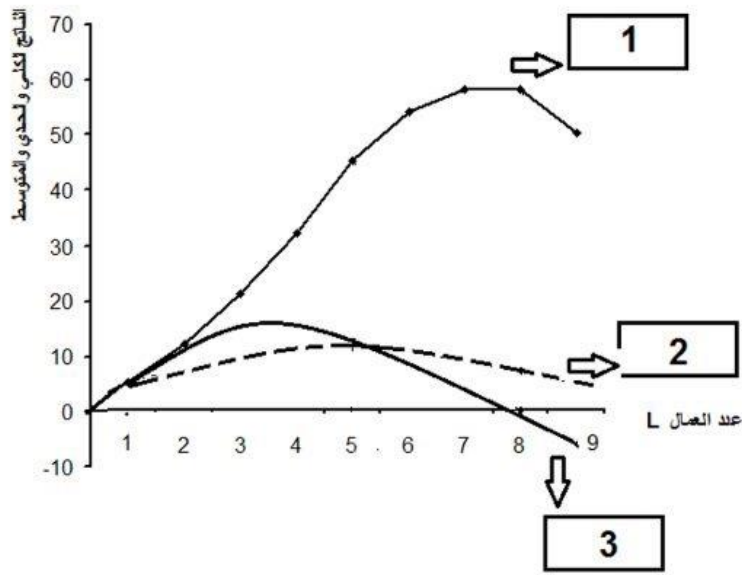
$$4 = 17 - 20$$

اقتصاد جزئي

تطبيقات على دالة الإنتاج والتكاليف والأسواق

السؤال الأول:

الشكل التالي يوضح دالة الإنتاج في الأجل القصير لإحدى المنشآت:



(أ) المنحنى رقم 1 يعبر عن

الإجابة: الناتج الكلي TP

(ب) المنحنى رقم 2 يعبر عن

الإجابة: الناتج المتوسط AP

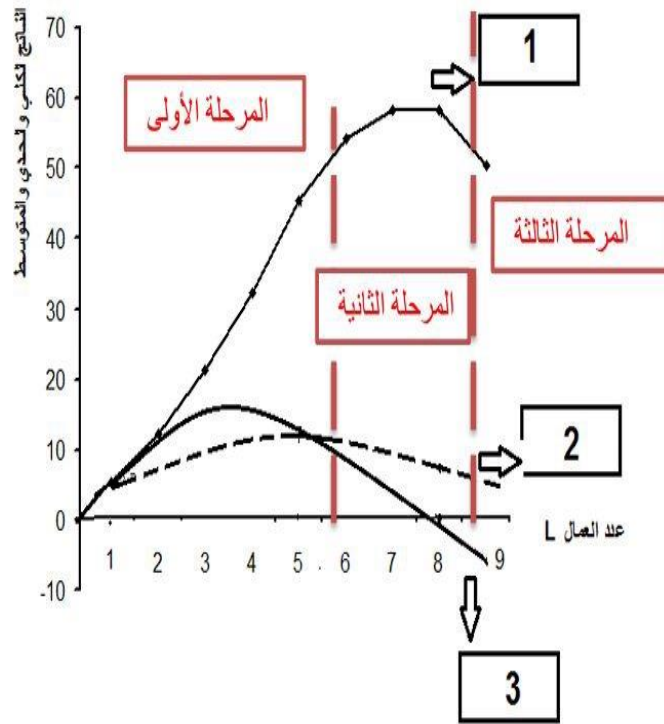
(ج) المنحنى رقم 3 يعبر عن

الإجابة: الناتج الحدي MP

(د) يصل الناتج الكلي إلى أقصى قيمة عند تشغيل عامل.

الإجابة: 8 عامل

هـ) وضح مراحل الإنتاج المختلفة على الرسم.



و) ما هي المرحلة المثلى للإنتاج:

الإجابة: المرحلة الثانية

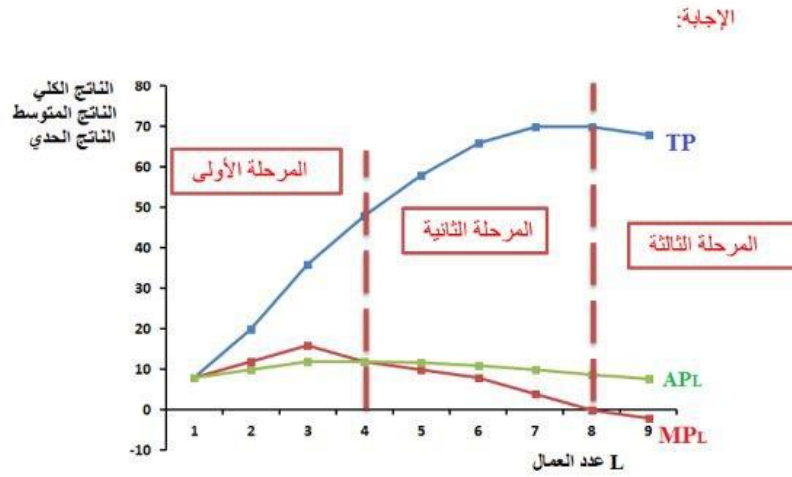
الإنتاج المتوسط AP_L (الف وحدة)	الناتج الحدي MP_L (الف وحدة)	الناتج الكلي TP (الف وحدة)	رأس المال K (الف ريال)	العمل L
8	8	8	100	1
10	12	20	100	2
12	16	36	100	3
12	12	48	100	4
11.6	10	58	100	5
11	8	66	100	6
10	4	70	100	7
8.75	0	70	100	8
7.55	2-	68	100	9

أ - أكمل الجدول أعلاه مع كتابة القوانين المستخدمة في الحساب ؟

$$MP_L = \Delta TP / \Delta L \text{ الناتج الحدي}$$

$$AP_L = TP / L \text{ الناتج المتوسط}$$

ب- أرسم كل من منحنى الناتج الكلي، الناتج الحدي والناتج المتوسط مع توضيح مراحل الإنتاج المختلفة على الرسم؟



إذا توافرت لك البيانات التالية عن التكاليف الخاصة بمنشأة معينة

والمطلوب: استكمال بيانات الجدول التالي مع ذكر القوانين المستخدمة في الحساب

AFC متوسط التكاليف الثابتة	AVC متوسط التكاليف المتغيرة	ATC متوسط التكاليف الكلية	MC التكاليف الحدية	TC التكاليف الكلية	FC التكاليف الثابتة	VC التكاليف المتغيرة	Q الكمية المنتجة
-	-	-	-	100			0
				140			1
				170			2
				190			3
				240			4

الحل:

AFC متوسط التكاليف الثابتة	AVC متوسط التكاليف المتغيرة	ATC متوسط التكاليف الكلية	MC التكاليف الحدية	TC التكاليف الكلية	FC التكاليف الثابتة	VC التكاليف المتغيرة	Q الكمية المنتجة
-	-	-	-	100	100	0	0
100	40	140	40	140	100	40	1
50	35	85	30	170	100	70	2
33.3	30	63.3	20	190	100	90	3
25	35	60	50	240	100	140	4

التكاليف الثابتة هي التكاليف الكلية عندما يكون حجم الانتاج يساوي صفر.

$$FC = 100$$

$$VC = TC - FC$$

$$AFC = FC/Q$$

$$AVC = VC/Q$$

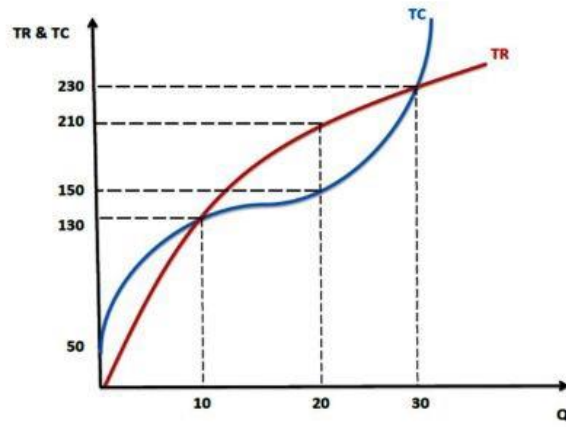
$$ATC = TC/Q$$

$$ATC = AFC + AVC \text{ أو}$$

$$MC = \Delta TC / \Delta Q$$

السؤال الرابع:

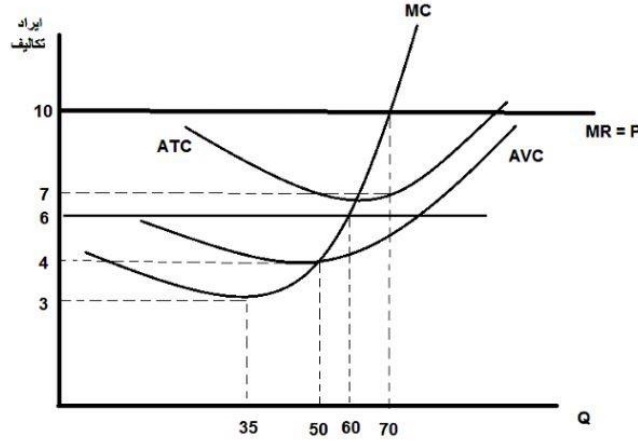
الشكل التالي يوضح توازن منشأة ما تعمل في سوق الاحتكار. والمطلوب استخدام هذا الشكل للإجابة على الأسئلة التالية.



- 1- حجم الإنتاج الذي يعظم أرباح المحتكر هو الإجابة: 20
- 2- حجم الإيرادات الكلية عند التوازن هي الإجابة: 210
- 3- حجم التكاليف الثابتة لهذه المنشأة هي: الإجابة: 50
- 4- حجم التكاليف المتغيرة لهذا المحتكر عند التوازن : الإجابة: 100
- 5- حجم الأرباح عند التوازن هي : الإجابة: 60
- 6- سعر البيع عند التوازن هو: الإجابة: 10.5
- 7- حجم الإنتاج عند نقط التعادل: الإجابة: 30 ، 10

السؤال الخامس:

الرسم البياني التالي يعبر عن حالة توازن لمنشأة ما في ظل سوق المنافسة التامة. استخدم هذا الشكل البياني للإجابة على الأسئلة التالية:



أ) ما هو حجم الإنتاج الذي يعظم أرباح هذه المنشأة؟ ولماذا؟

الإجابة: 70

ج) أحسب حجم الأرباح الكلية لهذه المنشأة عن التوازن؟

الإجابة: 210

د) إذا انخفض سعر السلعة إلى 6 ريال، هل تحقق المنشأة أرباح أم خسائر؟ هل تنصح هذه المنشأة أن تستمر أم تتوقف عن الإنتاج؟ ولماذا؟

الإجابة: خسائر. تستمر في الإنتاج، السعر أكبر من متوسط التكلفة المتغيرة (حجم الإيرادات الكلية أكبر من التكاليف المتغيرة).

هـ) ما هو السعر الذي تقرر عنده هذه المنشأة التوقف عن الإنتاج؟ ولماذا؟

الإجابة: 4 ريال، السعر يساوي متوسط التكلفة المتغيرة.

(اعداد) :

-Dooly

مشرفة مستوى ثاني

ملتقى طلاب وطالبات جامعة الإمام عبد الرحمن بن فيصل

(تنسيق) :

- رهنورد

عضوه في الكوفي كوب (ward)

- مها يوسف

بإشراف :

- (فهد الغامدي)