

حل اسئلة لعام 1438 الفصل الثاني " مبادئ الاقتصاد الجزئي "

نموذج B

1/ مهتم علم الاقتصاد بدراية كل مما يلي ما عدا

أ. الظواهر الطبيعية

ب. سلوك المستهلكين

ج. باقتصاديات الرفاهية

د. علاقة علم الاقتصاد بالعلوم الأخرى

2/ من أسباب ظهور المدرسة حدوث الكساد الكبير خلال الفترة 1929-1933 :

أ. المدرسة الكلاسيكية

ب. المدرسة الكينزية

ج. مدرسة التوقعات الرشيدة

د. مدرسة النقدية الحديثة

3/ يعزى الميل السالب لمنحنى إمكانيات الإنتاج الى

أ. زيادة التكلفة الحية مع زيادة الإنتاج

ب. زيادة الإنتاج مع زيادة العمل

ج. ندرة الموارد

د. اختلاف إنتاجية وحدات الموارد

4/ اية نقطة تقع خارج منحني إمكانيات الإنتاج تمثل :

أ. يمكن انتاجها ولكن دون تحقيق الكفاءة

ب. لا يمكن انتاجها

ج. يمكن انتاجها مع وجود موارد عاطلة

د. يمكن انتاجها بكفاءة

5/ أساس المشكلة الاقتصادية في أي مجتمع هي

أ. الموارد المتاحة تكون غير كافية لمقابلة كل احتياجات افراد المجتمع

ب. انخفاض في حجم السكان

ج. زيادة الاستثمار

د. وفرة الموارد الاقتصادية

6/ إذا أدى ارتفاع سعر السلعة من 10 دينار إلى 20 دينار إلى انفاض الكمية المطلوبة منها من 2000 وحدة إلى 1000 وحدة دل ذلك على

ان المرونة السعرية عند القوس هي :

- أ. 0.5-
- ب. 1.5-
- ج. 1-
- د. 2-

7/ سعر التوازن في الجدول التالي :

الكمية المعروضة Qs	الكمية المطلوبة Qd	السعر P
7	15	2
8	12	4
9	9	6
10	6	8
11	3	10

- أ. 2
- ب. 6
- ج. 10
- د. 8

8/ في الجدول أعلاه عندما يكون هناك فائض يعني ان السعر هو

- أ. 2
- ب. 4
- ج. 6
- د. 8

9/ يؤدي التقدم التقني إلى

- أ. انخفاض الكمية المعروضة
- ب. زيادة الكمية المعروضة
- ج. زيادة العرض
- د. انخفاض العرض

10/ إذا أدت نقصان سعر السلعة إلى زيادة الإيراد الكلي للبائع دل ذلك على ان الطلب

- أ. غير مرن
- ب. مرن تماما
- ج. احادي المرونة
- د. مرن

11/ ينص قانون الطلب على أن انخفاض سعر السلعة مع بقاء العوامل الأخرى ثابتة يؤدي إلى :

- أ. انتقال منحى الطلب إلى جهة الشمال
- ب. انخفاض الكمية المطلوبة من السلعة
- ج. زيادة الكمية المطلوبة من السلعة
- د. انتقال منحى الطلب إلى جهة اليمين

12/ يقطع منحني التكلفة الحدية منحني متوسط التكاليف المتغيرة عند

أ. اقل نقطة لمتوسط التكلفة المتغيرة

ب. تساوي التكلفة الحدية مع التكلفة الكلية

ج. اعلى نقطة التكلفة الكلية

د. اعلى نقطة للتكلفة الكلية المتغيرة

13/ تنهي المرحلة الثانية للإنتاج وتبدأ المرحلة الثالثة عندما يكون :

أ. الناتج المتوسط يساوي الصفر والناتج الحدي في ارتفاع

ب. الناتج المتوسط عند حده الأدنى

ج. الناتج المتوسط يساوي الصفر

د. الناتج المتوسط في انخفاض والناتج الحدي يساوي الصفر

14/ الناتج المتوسط لعنصر العمال يساوي

أ. التغير في الإنتاج الكلي على التغير في عدد العمال

ب. الإنتاج الكلي على عدد العمال

ج. عدد العمال على الإنتاج الكلي

د. التغير في الناتج المتوسط على التغير في عدد العمال

15/ عندما تكون المرونة السعرية للطلب عديمة المرونة دل ذلك على أن :

أ. يكون المنحني الطلب عمودي

ب. النسبة المئوية في الكمية مساوية للنسبة المئوية للتغير في السعر

ج. التغير في الكمية مساوي للتغير في السعر

د. يكون منحني الطلب افقي

16/ اذا كان من المتوقع زيادة الطلب على الأسماك بنسبة 7.5% نتيجة لزيادة الدخل بنسبة 10% مرونة الطلب الداخلية هي

أ. 0.5%

ب. 0.65%

ج. 0.75%

د. 0.85%

17/ يؤدي ارتفاع أسعار عناصر الإنتاج الى العرض و الكمية المطلوبة

أ. زيادة ، نقصان

ب. زيادة ، زيادة

ج. نقصان ، نقصان

د. نقصان ، زيادة

18/ تقوم الأقطار المتقدمة بفرض بعض القيود على استيراد منتجات الزراعة وذلك من اجل

- أ. توفير المنافسة للإنتاج المحلي
- ب. زيادة أسعار السلع الصناعية
- ج. تشجيع استيراد المنتجات الزراعية
- د. **حماية دخول المزارعين**

19/ عند زيادة كل من الطلب والعرض معاً

- أ. تتجه الكمية التوازنية الى الريادة
- ب. **تكون الكمية التوازنية ثابتة بدون تغير**
- ج. تتجه الكمية التوازنية الى النقصان
- د. تتجه الكمية التوازنية الى الريادة والنقصان معاً

فيما يلي معادلتى الطلب والعرض لسوق الجوال في مدينة الرياض

$$Q_s = 10 + 5p \quad Q_d = 50 - 3p$$

مستعينا بهذه المعادلتين اجب على السؤالين التاليين :

20/ سعر التوازن هو

- أ. 4
- ب. **5**
- ج. 6
- د. 7

21/ كمية التوازن هي

- أ. **35**
- ب. 40
- ج. 45
- د. 50

22/ تتحمل التكاليف الثابتة فقط:

- أ. اذا حققت المنشأة أرباح عادية
- ب. اذا حققت المنشأة أرباح اقتصادية
- ج. اذا استمرت المنشأة في الإنتاج
- د. **إذا توقفت المنشأة عن الإنتاج**

23/ الإيراد الحدي هو :

- أ. الإيراد الكلي تقسيم كمية الإنتاج
- ب. **التغير في الإيراد الكلي تقسيم التغير في كمية الإنتاج**
- ج. التغير في التكلفة الكلية تقسيم كمية الإنتاج
- د. التغير في الإيراد الكلي تقسيم كمية الإنتاج

24/ يقصد بمرونة الطلب السعرية :

- أ. مدى حساسية او مدة استجابة الكمية المطلوبة للتغير في العرض
ب. مدى حساسية او مدة استجابة الكمية المطلوبة للتغير في الدخل
ج. **مدى حساسية او مدة استجابة الكمية المطلوبة للتغير في السعر**
د. مدى حساسية او مدة استجابة الكمية المطلوبة للتغير في أسعار السلع الأخرى

25/ إذا أدت زيادة كمية عنصر العمل من 2 الى 6 الى زيادة الناتج الكلي من 140 وحدة الى 180 وحدة يكون الناتج الحدي هو

- أ. 10
ب. 20
ج. 30
د. 40

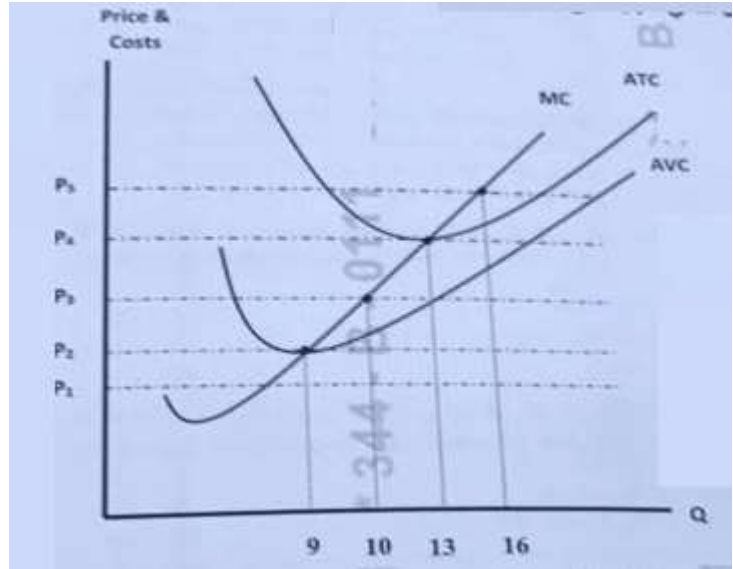
26/ إذا أدت زيادة كمية عنصر العمل من 12 الى 20 الى زيادة الناتج الكلي من 140 وحدة الى 180 وحدة يكون الناتج المتوسط عند

استخدام 20 عامل هو :

- أ. 8
ب. 9
ج. 10
د. 11

لأسئلة من (27) الى (31)

استنادا الى الشكل التالي أجب على الاسئلة التالية :



27/ عندما يكون منحنى التكلفة الحدية أكبر من منحنى متوسط التكلفة المتغيرة يكون

- أ. متوسط التكلفة المتغيرة اخذ في الانخفاض
ب. متوسط التكلفة الحدية اخذ في الانخفاض
ج. **متوسط التكلفة المتغيرة اخذ في الارتفاع**
د. TC اخذ في الانخفاض

- 28/ من خلال الشكل البياني أعلاه كمية الإنتاج التي يجب على المنشأة انتاجها لتحقيق أرباح اقتصادية
- أ. 9
ب. 10
ج. 13
د. 16

- 29/ في الشكل السابق عندما يكون السعر أقل من P2 فإن إحدى الجمل التالية تعتبر خاطئة
- أ. المنشأة تحقق خسائر أكبر من التكاليف الثابتة
ب. المنشأة تحقق خسائر أقل من التكاليف المتغيرة
ج. المنشأة لن تنتج
د. المنشأة تحقق خسائر أكبر من التكاليف المتغيرة

- 30/ في الشكل السابق كمية الإنتاج التي تحقق للمنشأة أرباح عادية هي :
- أ. 13
ب. 10
ج. 9
د. 16

- 31/ في الشكل السابق عندما يتساوى السعر مع أدنى نقطة لمنحنى متوسط التكاليف المتغيرة تسمى :
- أ. نقطة التعادل
ب. نقطة الاخلاق
ج. نقطة الخسارة
د. نقطة الأرباح الاقتصادية

- 32/ في الجدول التالي اذا باعت المنشأة 10 وحدات يكون الإيراد الكلي :

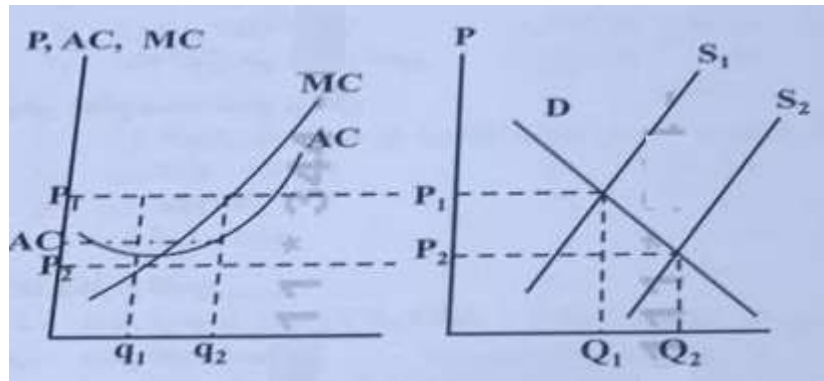
Q	P
10	15
20	15
30	15

- أ. 150
ب. 300
ج. 450
د. 600

- 33/ المدى الذي لا تكفي لدخول المنشآت الجديدة الى الصناعة هو :
- أ. المدى البعيد
ب. المدى القريب
ج. المدى المتوسط
د. التي يكون فيها عدد المنشآت غير ثابت

الأسئلة من (34) ، (35) :

استناداً الى الشكل التالي ، أجب على الأسئلة التالية :



34/ في الشكل أعلاه ، في سوق المنافسة التامة تحقق المنشأة بعض الربح فوق العادي في المدى القصير عندما :

- أ. AC أكبر من P1
- ب. AC أكبر من P2
- ج. AC أقل من P2
- د. **AC أقل من P1**

35/ في الشكل السابقة في سوق المنافسة الاحتكارية تحقق توازن المنشأة في المدى البعيد يعني

- أ. تحققاً ربحياً اقتصادياً موجب
- ب. تحقق بعض الخسارة لكن تستمر في الإنتاج
- ج. **تحقق ربحاً اقتصادياً مساوياً للصفر ، وبنيت عدد المنشآت بالسوق**
- د. يسمح بدخول منشآت جديدة الى السوق

36/ تستطيع المشاة في سوق المنافسة التامة في المدى البعيد ان تحقق

- أ. أرباحا اقتصادية فقط
- ب. أرباحا اعتيادية فقط
- ج. **أرباحا اقتصادية او اعتيادية او خسارة**
- د. زيادة المبيعات وزيادة السعر

37/ التأثيرات الخارجية هي تكلفة أو منفعة من التبادل يتأثر بها

- أ. **المستهلكين والمنتجين**
- ب. المستهلكين ولا يتأثر بها المنتجين
- ج. المنتجين ولا يتأثر بها المستهلكين
- د. يتأثر بها أطراف أخرى لم تشارك في التبادل

38/ تتصف المنشآت في سوق المنافسة الاحتكارية بجميع السمات التالية ما عدا :

أ. تنتج أكثر من طاقتها الإنتاجية

ب. تواجه تكاليف تسويقية عالية

ج. تنتج سلعاً غير متجانسة

د. تقوم بالإعلان عن منتجاتها

39/ تتنافس المنشآت في سوق احتكار الغلة من خلال

أ. حرب الأسعار

ب. الحملات الاعلانية

ج. الزيادة في الطاقة الإنتاجية

د. زيادة الانفاق على البحث والتطوير

40/ يعتبر المنتج صاعناً للسعر في ظل

أ. سوق الاحتكار

ب. سوق المنافسة الاحتكارية

ج. سوق احتكار القلة

د. سوق المنافسة التامة

41/ براءة الاختراع تضمن

أ. التحكم في عروض الموارد او المواد الخام

ب. ضمان الجودة للمستهلكين

ج. الحق الحصري للمخترع في السلعة المنتجة

د. الحق في ممارسة المهنة

42/ طلب المنشأة الواحدة في سوق الاحتكار يكون

أ. عديم المرونة تماماً

ب. له انحدار سالب

ج. له انحدار موجب

د. تام المرونة

43/ يعني منحى الطلب المنكسر لنموذج احتكار القلة انه اذا قررت المنشأة زيادة سعرها ، فإن المنشآت المنافسة لها سوف اما

اذا قررت تخفيض سعرها فإن المنشآت المنافسة لها سوف

أ. تتبعها ، لا تتبعها

ب. لا تتبعها ، تتبعها

ج. لا تتبعها ، لا تتبعها

د. تتبعها ، تتبعها

44/ التكلفة الكلية في المدى القصير تساوي

- أ. التكلفة الحدية ناقصاً الربح
- ب. التكلفة الكلية الثابتة زائداً التكلفة الكلية المتغيرة
- ج. التكلفة المتغيرة ناقصاً الكمية المباعة
- د. السعر في الكمية المباعة

45/ عندما يتنافس عدد كبير جداً من المنشآت فإن هذا يوصف حالة

- أ. سوق الاحتكار
- ب. سوق المنافسة الاحتكارية
- ج. سوق احتكار القلة
- د. سوق المنافسة التامة

46/ العلم الذي يهتم بدراسة سلوك الفرد لتعظيم منفعته :

- أ. الاقتصاد الجزئي
- ب. الاقتصاد الكلي
- ج. الاقتصاد الصناعي
- د. الاقتصاد الدولي

47/ قلة الطلب عليها بالنسبة للكمية الموجودة تعني

- أ. وفرة الموارد
- ب. ليس هناك مشكلة اقتصادية
- ج. انها نادراً ما تكون معروضة
- د. ندرة الموارد

48/ يساهم العنصر البشري في العملية الإنتاجية عن طريق عنصر

- أ. العمل
- ب. الأرض
- ج. النقود
- د. رأس المال

49/ الحصول على الحاجات الكمالية :

- أ. يزيد من استهلاك السلع الضرورية
- ب. يزيد من استهلاك السلع الدنيا
- ج. يقلل من مستوى رفاهية الانسان
- د. **يزيد من مستوى رفاهية الانسان**

50/ المطلوب اختيار ما لا يندرج ضمن الحاجات الكمالية :

- أ. السفر على الدرجة الأولى
- ب. **الكساء**
- ج. شراء المجوهرات
- د. السياحة

تم بواسطة

صدي الأمل ♥ & موجة بحر ♥