

تمريعات (5)

على المحاضرات من العاشرة حتى المحاضرة الأخيرة

1. الارتباط الخطي وشكل الانتشار
2. قياس الارتباط
3. معامل بيوسون للارتباط الخطي
4. معامل ارتباط الرتب (معامل سبيرمان لارتباط الرتب)
5. معامل بوينت بايسيريال للارتباط
6. معامل الاقتران (معامل فاي للاقتران)
7. التحليل الإحصائي للبيانات السكانية
8. الأرقام القياسية للأسعار

116. لقياس الارتباط بين متغير كمي ومتغير اسمي في مستويين، يفضل استخدام:

- أ- معامل بيرسون
- ب- معامل سبيرمان
- ج- معامل بوينت بيرسيريال
- د- معامل فاي

117. لقياس الارتباط بين متغيرين اسميين في مستويين، يفضل استخدام:

- أ- معامل بيرسون
- ب- معامل سبيرمان
- ج- معامل بوينت بيرسيريال
- د- معامل فاي

118. يوضح الجدول التالي تقديرات مجموعة من الطلاب في مقرر (الإحصاء، ومناهج البحث). معامل الارتباط الذي يمكن تحديده لهذه البيانات هو :

A	F	D	C	A	الإحصاء الاجتماعي
A	D	B	C	B	مناهج البحث

- أ- معامل بيرسون
- ب- معامل سبيرمان
- ج- معامل بوينت بيرسيريال
- د- معامل فاي

119. لإيجاد العلاقة بين درجات الطلاب في مقرر (الإحصاء، ومناهج البحث)، يتم استخدام:

- أ- معامل بيرسون أو سبيرمان
- ب- معامل فاي أو معامل سبيرمان
- ج- معامل بوينت بيرسيريال أو بيرسون
- د- معامل فاي أو بوينت بيرسيريال

120. عندما تكون قيمة معامل الارتباط $-0.27 < r < 0$ فهذه القيمة تشير إلى :

- أ- ارتباط عكسي كبير
- ب- ارتباط عكسي متوسط
- ج- ارتباط عكسي ضعيف
- د- عدم وجود ارتباط

121. عندما تكون قيمة معامل الارتباط $-0.7 < r < -0.9$ فهذه القيمة تشير إلى :

- أ- ارتباط عكسي قوي
- ب- ارتباط عكسي متوسط
- ج- ارتباط عكسي ضعيف
- د- لا يوجد ارتباط

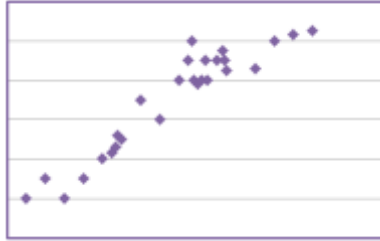
122. عندما تكون قيمة معامل الارتباط $r = 0.81$ فهذه القيمة تشير إلى :

- أ- ارتباط طردي قوي
- ب- ارتباط طردي متوسط
- ج- ارتباط عكسي ضعيف
- د- ارتباط طردي ضعيف

123. تتراوح قيمة معامل الارتباط r بين :

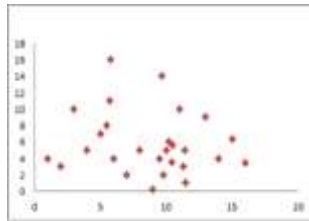
- أ- $-1 \leq r \leq 1$
- ب- $-2 \leq r \leq 1$
- ج- $-1 \leq r \leq 2$
- د- $-2 \leq r \leq 2$

124. حدد نوع الارتباط في الشكل التالي :



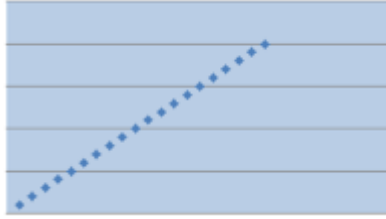
- أ- ارتباط تام
- ب- ارتباط صفري
- ج- ارتباط سالب
- د- ارتباط موجب

125. حدد نوع الارتباط في الشكل التالي :



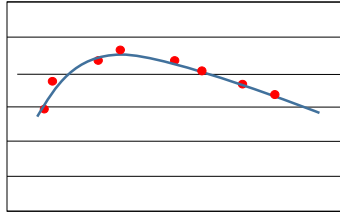
- أ- ارتباط تام
- ب- ارتباط صفري
- ج- ارتباط سالب
- د- ارتباط موجب

126. حدد نوع الارتباط في الشكل التالي :



- أ- ارتباط تام
- ب- ارتباط صفري
- ج- ارتباط سالب
- د- ارتباط طردي متوسط

127. حدد نوع الارتباط في الشكل التالي :



- أ- ارتباط خطي موجب
- ب- ارتباط صفري
- ج- ارتباط خطي سالب
- د- ارتباط غير خطي

128. قيمة معامل الاقتران (معامل فاي) بين النوع (ذكر/أنثى)، والاتجاه نحو التعليم الالكتروني في الجامعات (موافق/معارض) للبيانات التالية هو:

المجموع	أنثى	ذكر	
28	10	18	موافق
14	6	8	معارض
	16	26	المجموع

- أ- 0,690
- ب- 0,960
- ج- 0,069
- د- 6,069

129. إذا كان $\sum D^2 = 30$ [حيث D تمثل الفرق في الرتب بين 15 زوجاً من قيم ظاهرتين x, y] ، فإن معامل ارتباط الرتب بين هاتين الظاهرتين يساوي :

- أ- 0.05
- ب- 0.14
- ج- 0.85
- د- 0.95

130. إذا كان $\sum D^2 = 100$ [حيث D تمثل الفرق في الرتب بين 15 زوجاً من قيم ظاهرتين x, y] ، فإن معامل ارتباط الرتب بين هاتين الظاهرتين يساوي :

- أ- 0.82
- ب- -1.86
- ج- 2.86
- د- 0.18

131. الأساس الذي يتم فيه حصر الأشخاص في مكان توأجدهم وقت التعداد بصرف النظر عن كونهم من سكان المكان أصلاً أو زائرين بصفة مؤقتة :

- أ- الأساس النظري
- ب- الأساس الفعلي
- ج- الأساس الحقيقي
- د- الأساس المتحيز

132. الأساس الذي يُعطي صورة صحيحة عن السكان الدائمين بكل منطقة حيث يتم حصر الأشخاص حسب محل إقامتهم بصرف النظر عن أماكن توأجدهم وقت التعداد .

- أ- الأساس الواقعي
- ب- الأساس الفعلي
- ج- الأساس الحقيقي
- د- الأساس المتحيز

خاص بالأسئلة من (133) إلى (135) :

إذا كان عدد الأطفال المولودين أحياء في بلد معين خلال العام 1436 هـ هو (300,000) طقل وكان عدد الوفيات في ذلك البلد خلال العام 1436 هـ هو (40,000) نسمة ، وكان عدد سكان ذلك البلد في منتصف 1436 هـ هو (5,000,000) نسمة ، فإن :

133. معدل المواليد الخام لهذه السنة (1436 هـ) يكون :

- أ- 60 فر لكل الأف
- ب- 52 فرد لكل الأف
- ج- 8 أفراد لكل الأف
- د- 260 ألف فرد

134. معدل الوفيات الخام لهذه السنة (1436 هـ) يكون :

- أ- 60 فر لكل الأف
- ب- 52 فرد لكل الأف
- ج- 8 أفراد لكل الأف
- د- 260 ألف فرد

135. معدل الزيادة الطبيعية الخام لهذه السنة (1436 هـ) يكون :

- أ- 60 فرد لكل الأف
- ب- 52 فرد لكل الأف
- ج- 8 أفراد لكل الأف
- د- 260 ألف فرد

خاص بالأسئلة من (136) إلى (140) :

الجدول التالي يوضح أسعار ثلاث سلع (أ ، ب ، ج) بالريال والكميات المستهلكة منها بالكيلوجرام وذلك لعامي 1433 ، 1435 هـ .

السلعة	1433 هـ		1435 هـ	
	السعر	الكمية	السعر	الكمية
أ	5	100	7	120
ب	7	80	5	70
ج	9	50	10	60

باعتبار أن سنة 1433 هـ سنة أساس ، اختر الإجابة الصحيحة :

136. الرقم القياسي البسيط للأسعار يساوي

- أ- 104.76%
- ب- 105.96%
- ج- 107.57%
- د- 109.20%

137. رقم لاسبير (الرقم القياسي المرجح بكميات سنة الأساس) يساوي :

- أ- 104.76%
- ب- 105.96%
- ج- 107.57%
- د- 109.20%

138. رقم باشي (الرقم القياسي المرجح بكميات سنة المقارنة) يساوي :

- أ- 104.76%
- ب- 105.96%
- ج- 107.57%
- د- 109.20%

139. رقم فيشر (الرقم القياسي الأمثل) يساوي :

أ- 104.76%

ب- 105.96%

ج- 107.57%

د- 109.20%

140. يدل الرقم القياسي الأمثل على أن الأسعار

أ- زادت بنسبة 7.57%

ب- زادت بنسبة 5.96%

ج- زادت بنسبة 4.76%

د- زادت بنسبة 9.20%

الحل :

125	124	123	122	121	120	119	118	117	116
ب	د	أ	أ	أ	ج	أ	ب	د	ج

135	134	133	132	131	130	129	128	127	126
ب	ج	أ	ج	ب	أ	د	ج	د	أ

140	139	138	137	136
أ	ج	د	ب	أ