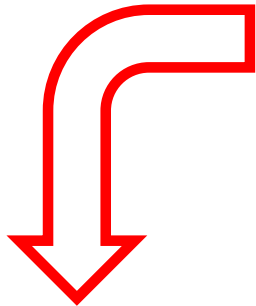


# أهم ما تم ذكره في المحاضرة المباشرة الثالثة لـ مقرر مبادئ تقنية المعلومات ٢

بداية المحاضرة قال بان المحاضرة المباشرة الثالثة والرابعة ستكون لأسئلة الطلاب  
المحاضرة المباشرة ، الانترنت والبريد الالكتروني

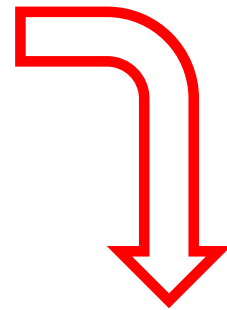
## مفاهيم عامة : الانترنت

- الانترنت The Internet :
- الشبكة العالمية العنكبوتية World Wide Web – www :
- الارتباط التشعبي :
- البريد الإلكتروني : username@kfu.edu.sa
- موقع الويب : <http://www.kfu.edu.sa/>
- صفحة البداية Home page
- بروتوكول (HTTP (HTTPS) – Hyper Text Transfer Protocol :
- بروتوكول ftp : التحميل download والإيداع أو الرفع upload :
- لغة html ، الكعكة Cookie والمخبأ Cache



## أدوات الاتصال بالانترنت

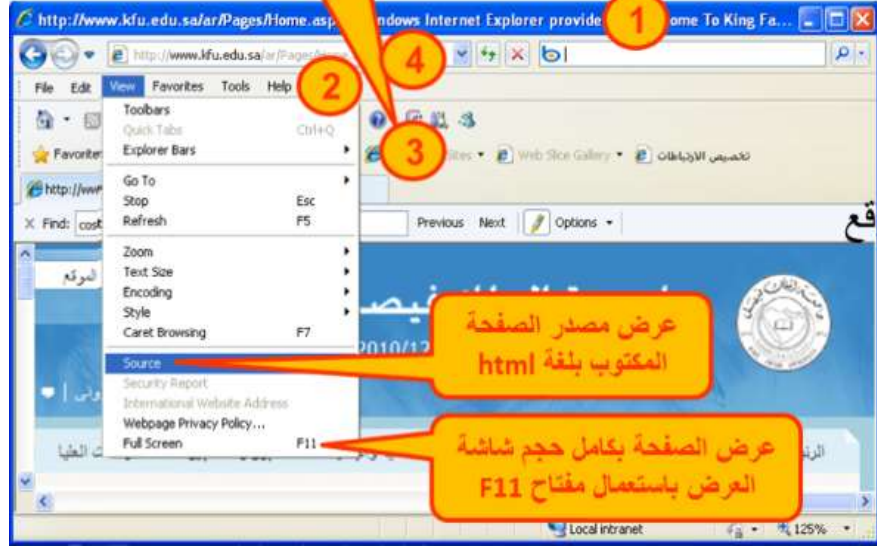
- مودم modem :
- خط هاتف رقمي ISDN :
- مزود خدمة الانترنت - ISP internet service provider :
- القوائم البريدية mailing list :
- اللوحات الإخبارية bulletin board :
- غرف المحادثة او الدردشة Chat Rooms :
- المؤتمرات عبر الانترنت المتزامنة وغير المتزامنة :
- المراسلة الفورية Instant Messaging - IM :
- المدونات الإلكترونية (Web Log (Blogs) :



## نافذة مستعرض الانترنت:

شريط الادوات  
يحتوي مجموعة  
ازرار مهام

هناك عدة اشرطة في نافذة متصفح الانترنت



1. شريط العنوان
2. شريط القوائم
3. شريط الأدوات
4. شريط عنوان الموقع

عرض مصدر الصفحة  
المكتوب بلغة html

عرض الصفحة بكامل حجم شاشة  
العرض باستخدام مفتاح F11

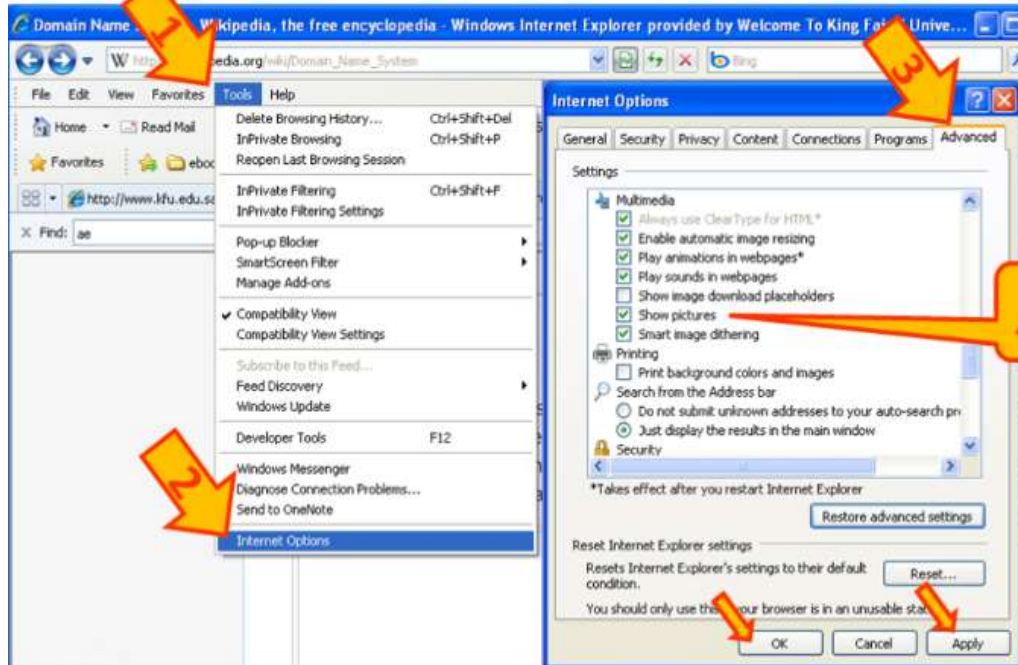
## بنية عناوين الويب

- كل مصدر على الانترنت له عنوانه الخاص به حيث تُعرف هذه العناوين بالاسم **Uniform Resource Locator – URL**.
- تتألف عناوين الويب من قسمين رئيسيين:
  - **القسم الأول** يحدد طريقة الاسترجاع وعادة ما يسمى بروتوكول
  - **القسم الثاني** يحدد موقع المصدر مثل موقع ويب وتتبع تركيبته قواعد نظام أسماء المجالات **Domain Name System - DNS**
  - يفرق بين القسمين برمز النقطتين العمودية ":"
  - مثال: [http://kfu.edu.sa/...](http://kfu.edu.sa/)
- **com** مؤسسات تجارية، **gov** هيئات حكومية، **edu** مؤسسات تعليمية.
- **sa** المملكة العربية السعودية، **lb** لبنان، **kw** الكويت، **qa** قطر، **fr** فرنسا و **br** البرازيل.

الأسئلة التي ستكون بالانجليزي :

كـ بماذا يرمز **edu** : مؤسسة تعليمية

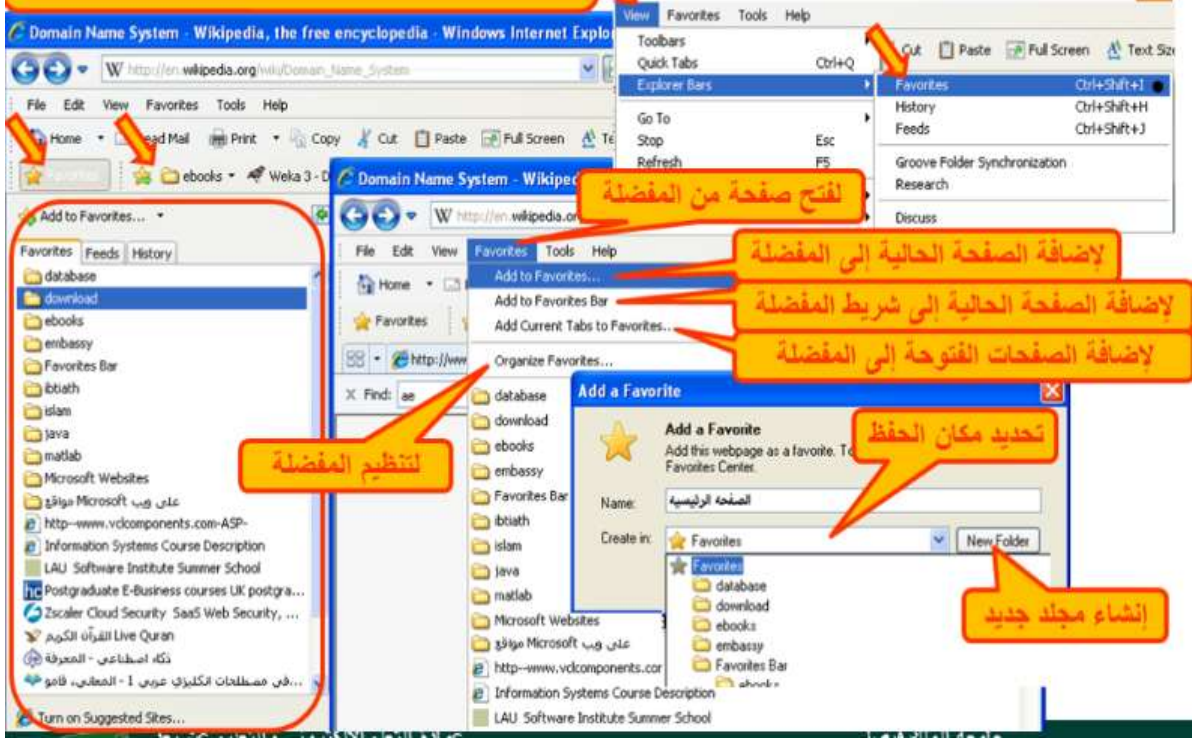
# إخفاء / إظهار الصور في المتصفح



تحديد ما تريد تفعيله من عدمه

عبارة عن مجلد على القرص الصلب يحتوي على وصلات shortcuts إلى الصفحات التي تريد الرجوع لها لاحقاً

# المفضلة Favorites



تنظيم المفضلة

افتح صفحة من المفضلة

إضافة الصفحة الحالية إلى المفضلة

إضافة الصفحة الحالية إلى شريط المفضلة

إضافة الصفحات المفتوحة إلى المفضلة

تحديد مكان الحفظ

إنشاء مجلد جديد

# المحفوظات History

عبارة عن مجلد على القرص الصلب يحتوي على وصلات shortcuts إلى الصفحات التي زرتها قبل فترة محددة

The screenshot shows the Internet Explorer interface with the History list open. The list includes entries like 'email.kfu', 'freesoft', and 'google'. Red arrows point to various parts of the interface, and callout boxes provide instructions in Arabic.

يحتفظ لثلاثة أسابيع سابقة تفتح المراد منها وهي مرتبة حسب التاريخ هنا

كل الصفحات ضمن نفس الموقع يضعها في مجلد فرعي

نحدد الموقع المعني وننقر عليه لنفتحه ثم نختار الصفحة المراد زيارتها

يمكن ترتيب العناصر في المحفوظات بعدة طرق من خلال القائمة

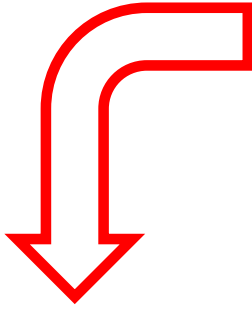
جامعة الملك فيصل  
King Faisal University

## الاعتبارات الأمنية Security Considerations

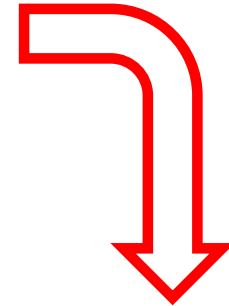
- التحكم بالوصول: إنشاء حسابات للمستخدمين مع كلمات سر للمسرية.
- التشفير encryption وفك التشفير decryption:
- الفيروسات:
- الاحتيال من على الانترنت internet fraud:

## محركات البحث Search Engine

أنواع محركات البحث:



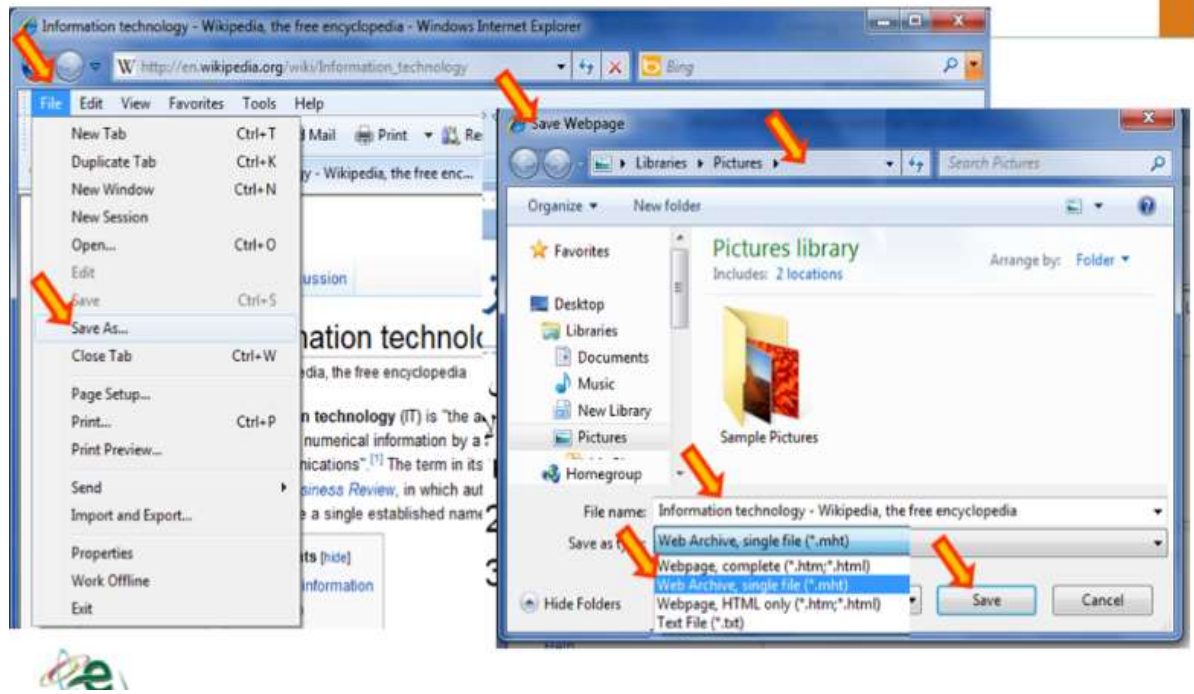
## نتائج البحث عن king faisal university



## البحث الدقيق عن معلومات باستخدام رموز محددة

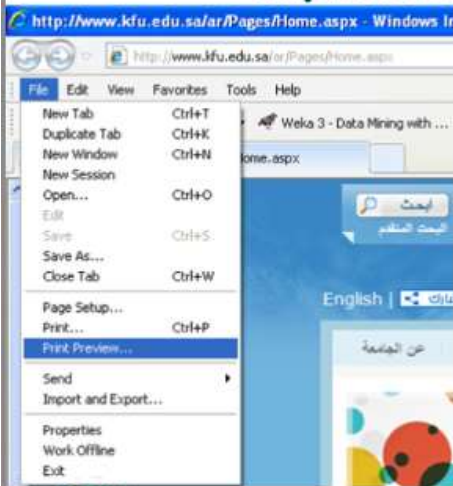
- يمكن استعمال بعض الرموز لحصر نتائج البحث والحصول على مواقع أكثر دقة وإفادة لما يتم البحث عنه. من هذه الرموز:
- علامات التنصيص الزوجية " " : تستخدم للبحث عن صفحات تحتوي جملة كاملة كما هي مكتوبة بين علامتي التنصيص.
- الرمز + : يستخدم للبحث عن صفحات تحتوي كل الكلمات المذكورة معا، وهذا ما يقوم به المحرك افتراضيا مع تجاهل الشائع منها
- الرمز - : للبحث عن صفحات تحتوي كلمات معينة شرط أن لا تحتوي كلمات أخرى تحددها باستخدام الرمز -.
- الرمز \* : لتوسيع دائرة البحث حيث يمثل أي نص. مثل \*prog
- الكتابة بأحرف كبيرة تجل المحرك يبحث عنها بالضبط إما الكلمات الصغير تجعلها لا يفرق بينهما.

## حفظ صفحة ويب أو صورة



## التحضير للطباعة

- **Internet** يمكنك طباعة أي صفحة ويب معروضة في **Explorer** ، وقد ترغب في معاينة الصفحة قبل طباعتها:



- اختر **معاينة قبل الطباعة** من قائمة **ملف**.
- يمكن التنقل بين الصفحات بنقر رمز زر **الصفحة التالية** أو **الصفحة السابقة**.
- انقر زر إغلاق للعودة إلى واجهة المتصفح العادية.

## التحضير للطباعة



## البريد الإلكتروني وبرامجه

يعتبر من أشهر الخدمات التي يوفرها الإنترنت وأكثرها شيوعاً، تمكن إرسال Outlook Express, واستقبال الرسائل النصية من خلال برامج خاصة مثل:

**Microsoft Outlook , Eudora, Netscape Mail**

**أهم ميزات البريد الإلكتروني:**

1. سرعة التسليم.
2. تكلفة زهيدة.
3. مكان الاستلام.
4. إرسال لمجموعة،
5. القوائم البريدية.
6. إرفاق ملفات نصية وصوتية وصورة

**البريد الإلكتروني التوسلي:**

**الفيروسات:**



## الرد على الرسائل أو إرسال رسالة

حدد الأولوية وإرفاق ملفات إذا أردت

غير الموضوع ولمن ترسلها إذا أردت

اكتب الرد على الرسالة هنا

واجهة اختيار جهات اتصال

للبحث عن جهة اتصال

قائمة عناوين  
الجهات المسجلة

للاختيار من بين الجهات المسجلة

إرسال  
من هنا

واجهه  
إرسال  
رسالة  
جديدة

انقر هنا لاختيار  
جهات الاتصال

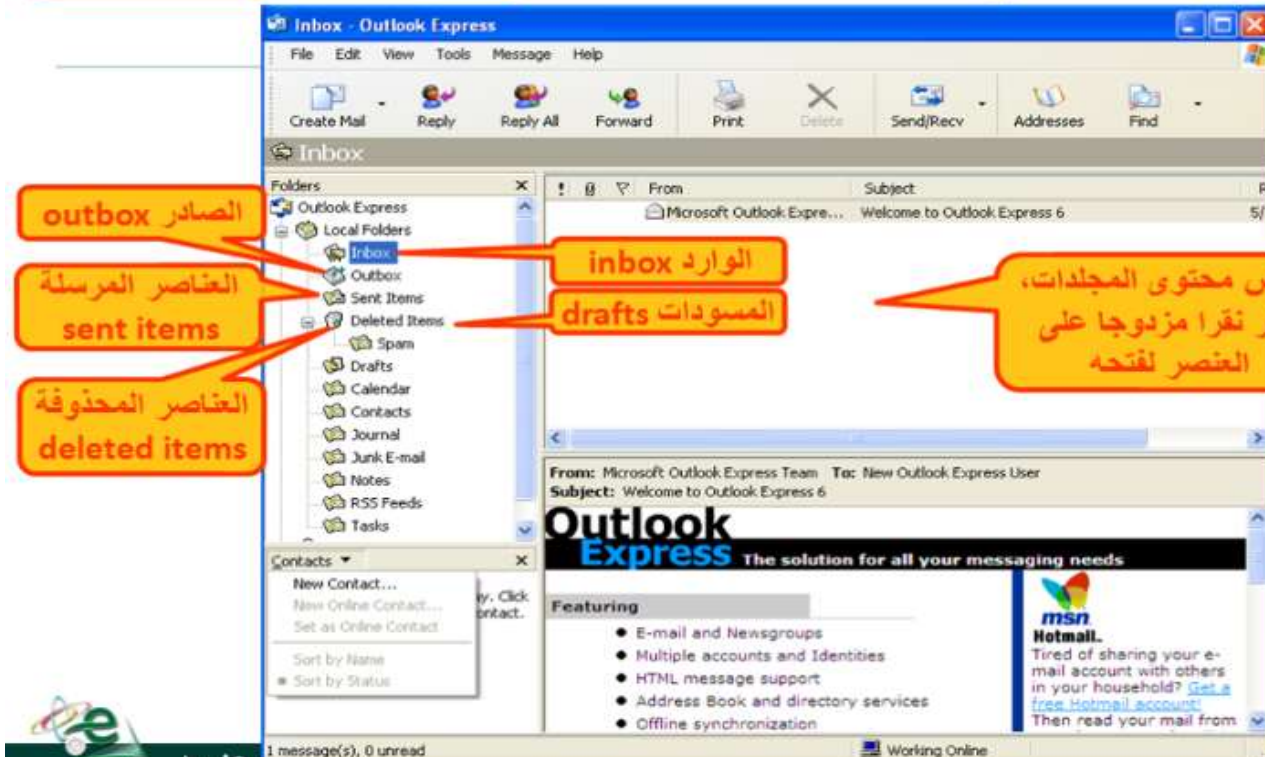
اكتب الرسالة هنا

استعراض الرسائل



يخزن برنامج Outlook Express  
الرسائل في مجلدات مختلفة

## واجهة Outlook Express



الصادر outbox

العناصر المرسله  
sent items

العناصر المحذوفة  
deleted items

الوارد inbox

المسودات drafts

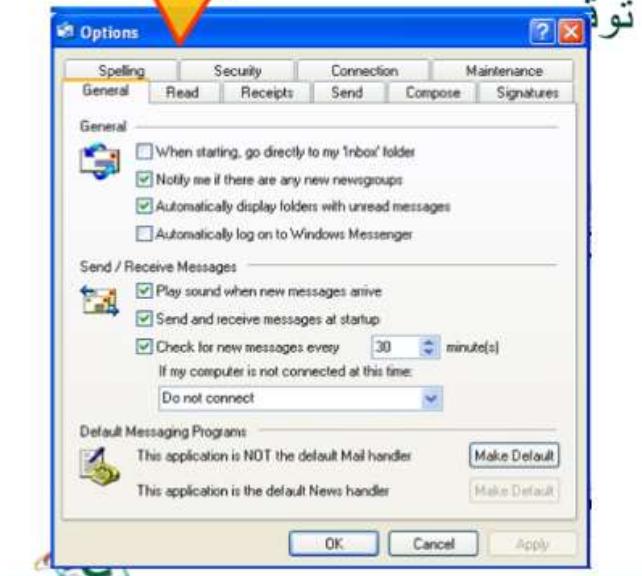
لعرض محتوى المجلدات،  
انقر نقرا مزدوجا على  
العنصر لفتحه





## انشاء توقيع للرسائل

أو نحدد أمور أخرى تهتمنا  
من التبويبات الأخرى



من قائمة أدوات ثم خيار التوقيع

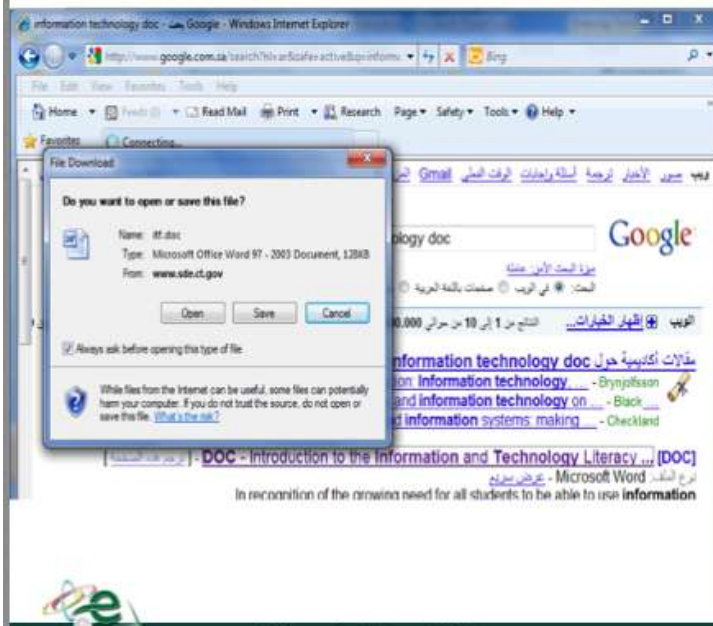


عدم إدراج توقيع  
للرد وإعادة التوجيه

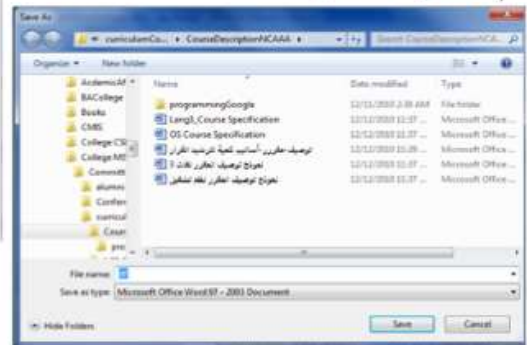
نشئ  
التوقيع كنص

أو نأخذه من ملف

## تحميل الملفات من الإنترنت



انقر على الارتباط التشعبي للملف  
المراد تحميله فيظهر مربع حوار  
تحميل الملف، انقر حفظ ثم حدد  
المكان الذي تريد حفظ الملف فيه  
ثم اختر حفظ.



## الفصل الأول

مراجعة أساسية عن تقنية المعلومات ، والمعدات ، والبرمجيات ، وطريقة تواصل الحاسب في حياتنا اليومية ، اخلاقيات المهن ، حقوق استدام الحاسب

## الفصل الثاني :

العروض التقديمية ، **البور بوينت** .. مايكروسوفت بور بوينت ٢٠٠٧ الذي نستخدمه بالمقرر وأيضا نبذه بسيطة عن العروض التقديمية وتشغيل العروض التقديمية ونافذة العروض وما تحويه من أوامر وتبويبات وغيرها وطريقة فتح وحفظ واقفال وانشاء عرض تقديمي ، تعديل مستوى التكبير والتصغير ، طرق العمل على المحتوى العرض التقديمي والعمل على الشرائح السمات الخلفي وطريقة تغير الخلفية تغير مظهر النص والخط واضافه النص من تأثيرات الظل تغيرات حالة الاحرف واضافه شريحة ذات تعداد نقطي او رقمي او نقل او تعداد محتوى الشريحة طريقا انشاء جدول في الشريحة وتغير نوع المخطط ، تعديل المخطط الهيكل ، طريقة اضافة تأثيرات حركية والمراحل الانتقالية ، كيف التمرين على الوقت المعاينة قبل العرض وطباعته ..

## نظم قواعد البيانات برنامج الاكسس

البيانات مايكروسوفت اكسس ٢٠٠٧ المستخدم الفرق بين البيانات والمعلومات ، قواعد البيانات ، ونظم قواعد البيانات ، أهمية قواعد البيانات / عناصر الواجهة للبرنامج ، اغلاف وفتح قواعد البيانات كيفية انشاء حقول وجداول في قواعد البيانات ، خصائص الحقوق النصية والرقمية والفرق بينهما تنسيق حقل التاريخ والوقت ، ادخال البيانات في اجدول ، المفتاح الأساسي والاجنبي والفرق بينهما ، العلاقات بين المجموعتين او جدولين ، الاستعلامات او الاستفسار ..

## الانترنت والاتصالات

مفاهيم عامه عن الانترنت والإنترنت والشبكة العنكبوتية والفرق بينهما ، طريقة الاتصال بالانترنت ، مستعرض الويب وعدة مستعرضات ، نافذه مستعرض الانترنت ، محركات البحث ، البريد الالكتروني والبرامج المستخدمة ..

الأسئلة ١٠ التي وردت بالحاضرة من قبل الدكتور  
ستأتي نفس نمط الاختبار النهائي ولن تنتهي منها بالاختبار ، فقط لمعرفة الطريقة

١ / لإضافة شريحة جديدة في البور بوينت نذهب الى مكان إضافة الشريحة حيث تضاف بعد الشريحة  
الحالية ومن ثم ...

أ/ تبويب ادراج ، ثم مجموعة ثم شريحة جديدة

ب/ تبويب ادراج ، فقرة ، شريحة جديدة

ج/ تبويب الصفحة الرئيسية المجموعة شرائح شريحة جديدة

د/ تبويب شرائح ادراج شريحة جديدة

٢ / ما يمكن أجرائه من خلال تبويب الصفحة الرئيسية مجموعة خط :

أ/ تغيير حجم الخط

ب/ النسخ

ج/ ادراج جدول

د/ ادراج جدول

٣ / لتغيير بيانات المخطط نذهب الى :

أ/ تبويب ادراج المجموعة شرائح الامر شريحة جديدة

ب/ تبويب ادراج المجموعة فقرة الامر شريحة جديدة

ج/ تبويب الصفحة الرئيسية المجموعة شرائح الامر شريحة جديدة

د/ تبويب شرائح المجموعة ادراج الامر شريحة جديدة

٤ / يمكن اضافته تأثير مرئي او صوتي الى نص او كائن للتحكم في تدفق المعلومات المعروضة وذلك عن طريق

تحديد النص أو الكائن المستهدف ومن ثم نذهب الى :

أ/ تبويب ادراج حركات النافذة المنسدلة تحريك

ب/ تبويب حركات انتقالات القائمة المنسدلة تحريك

ج/ تبويب حركات ، المجموعة حركات ، القائمة المنسدلة تحريك

د/ تبويب ادراج المجموعة انتقالات القائمة المنسدلة تحريك

٥/ اسم دكتور مادة تقنية المعلومات (٢) محمد يعتبر مثال على  
أ/ بيانات  
ب/ قواعد بيانات  
ج/ معرفة  
د/ معلومات

٦/ يمكن استبدال قيم بيانات في قيم أخرى ببرنامج الاكسس :  
أ/ تبويب الصفحة الرئيسية مجموعة بحث ثم الامر استبدال  
ب/ تبويب عرض ثم مجموعة الامر استبدال  
ج/ تبويب الصفحة الرئيسية مجموعة ، استبدال الامر استبدال  
د/ تبويب الصفحة الرئيسية ، ضبط ، استبدال

٧/ عبارة عن حقل في جدول ماء يكون حقلاً رئيسياً في جدول آخر  
أ/ السجل  
ب/ المفتاح الأساسي  
ج/ المفتاح الأجنبي  
د/ الخلية

٨/ يتم استعمال نوع نموذج بسيط Simple form في اكسس من أجل :  
أ/ اظهار واجهة تحتوي على سجل واحد

ب/ عرض البيانات عن طريقة نموذج بسيط للأعلى وبشكل ورقات بيانات في الاسفل  
ج/ عرض سجلات متعددة على بشكل ورقة بيانات  
د/ عرض سجلات متعددة على طريقة بطريقة عرض تخطيط نموذج

٩/ يمكن مشاهدة البيانات اثناء تغيير تصميم وحجم العناصر وتحسين مظهر التقرير وتعديل الهوامش في  
الاكسس بطريقة :  
أ/ عرض التقرير  
ب/ عرض تصميم وتقرير  
ج/ عرض التخطيط  
د/ معاينة قبل الطباعة

١٠ / هناك نظام تسمية ذات هيكلية هرمية مبني تدريجياً بقاعدة بيانات موزعة من أجل الحاسبات ومصادر الانترنت وشبكة الانترنت والشبكات الخاصة ، وهو يربط المعلومات المختلفة بالمجالات بالاسماء المعينة :

أ / DNS

ب / URL

ج / TELB

د / TLDN

١١ / خالد ،، عبدالله ، هل هي :

أ / معلومات

ب / بيانات

ج / معرفة

المصطلحات الإنجليزية التي معكم التي ليست لها ترجمة بالعربي  
الأسئلة لن تتعدى ٣ أسئلة عن المصطلحات الإنجليزية

التركيز بالذاكرة

برنامج البوربوينت والاكسس حفظ وتبويبات مجموعات أوامر

## أسئلة مراجعة

- 6) يمكن استبدال قيم بيانات في الجداول بقيم أخرى في برنامج الأكسس من خلال:
- أ) تويب الصفحة الرئيسية ثم مجموعة استبدال ثم الأمر استبدال.
  - ب) تويب الصفحة الرئيسية ثم مجموعة ضبط ثم الأمر استبدال.
  - ج) تويب عرض ثم مجموعة بحث ثم الأمر استبدال.
  - د) تويب الصفحة الرئيسية ثم مجموعة بحث ثم الأمر استبدال.
- 7) ..... هو عبارة عن حقل في جدول ما يكون حقلًا رئيسيًا في جدول آخر.
- أ) السجل.
  - ب) المفتاح الأجنبي.
  - ج) الخلية.
  - د) المفتاح الأساسي.
- 8) يتم استعمال نوع نموذج بسيط Simple Form في أكسس من أجل:
- أ) إظهار واجهة تحتوي على سجل واحد.
  - ب) عرض البيانات بطريقة النموذج بسيط في الأعلى وبشكل ورقة بيانات في الأسفل.
  - ج) عرض سجلات متعددة بشكل ورقة بيانات.
  - د) عرض سجلات متعددة بطريقة عرض تخطيط النموذج.

## أسئلة مراجعة

- 9) يمكن مشاهدة البيانات أثناء تغيير تصميم وحجم العناصر وتحسين مظهر التقرير وتعديل الهوامش في أكسس من خلال طريقة:
- أ) طريقة عرض التقرير.
  - ب) طريقة عرض التخطيط.
  - ج) طريقة عرض تصميم التقرير.
  - د) طريقة معاينة قبل الطباعة.
- 10) هناك نظام تسمية ذات هيكلية هرمية مبني تدريجيا في قاعدة بيانات موزعة من أجل الحاسبات ومصادر الانترنت والشبكات الخاصة. وهو يربط المعلومات المختلفة بمجالات الأسماء المعينة لكل من الكيانات المشاركة يعرف باسم:
- أ) Domain Name System – DNS
  - ب) Uniform Resource Locator – URL
  - ج) Sub Domain Name – SDN
  - د) Top Level Domain Name – TLDN