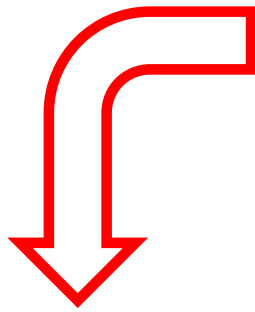


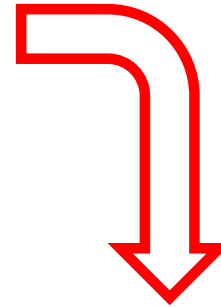
أهم ما تم ذكره في المحاضرة المباشرة الثانية لـ مقرر مبادئ تقنية المعلومات 2 للفصل الصيفي



يضاف جدول جديد باسم افتراضي إلى جزء التنقل ويفتح لإنشاء حقوله
يظهر التبويب أدوات الجدول الذي يضم التبويب ورقة البيانات المحتوية على
مجموعات أوامر تسمح بإنشاء حقول الجدول وتحديد خصائصها



إضافة حقل مفتاح
أساسي ويسميه
ID المعرف
ويحدد نوع بياناته
ترقيم تلقائي

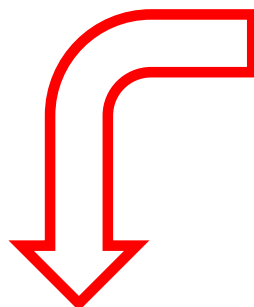


إنشاء حقول الجدول - طريقة عرض التصميم

الخصائص الجداول إدارة الاسطر-الحقول الحقل المفتاح



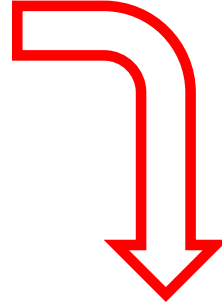
اسم الحقل
نوع البيانات
خصائص الحقل
وصف الحقل



تحكم أكثر في خصائص الحقول

أنواع البيانات المتوفرة للحقول

- نص: للأسماء والعناوين، حتى ٢٥٥ رمزاً.
- مذكرة: لحقول الملاحظات، حتى ٦٤٠٠٠ رمزاً
- رقم: للقيم العددية
- تاريخ/وقت: للتواريخ والاقوات
- العملة: للعملات، ١٥ منزلة عشرية
- ترقيم تلقائي: لاعطاء قيم عددية صحيحة بشكل تلقائي
- نعم/لا: للقيم المنطقية صح أو خطأ
- كائن، ارتباط تشعبي، مرفقات، يختار من قائمة



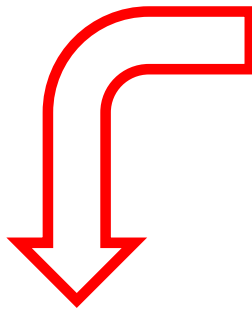
خصائص الحقول النصية

Field Name	Data Type
ID	AutoNumber
CName	Text

Field Properties	
General Lookup	
Field Size	255
Format	
Input Mask	
Caption	
Default Value	
Validation Rule	
Validation Text	
Required	No
Allow Zero Length	Yes
Indexed	No
Unicode Compression	Yes
BME Mode	No Control
BME Sentence Mode	None
Smart Tags	

- حجم الحقل:
- التسويق:
- قناع الإدخال: للنص والتاريخ
- القيمة الافتراضية:
- قاعدة التحقق من الصحة:
- نص تحقق الصحة:
- مطلوب:
- السماح بطول صفري:
- ومفهرس
- مختار من قائمة

تحديد كيفية إظهار النص مثل الرمز < للأحرف الصغيرة والرمز > للأحرف الكبيرة



تعيين مفتاح أساسي للجداول

افتح الجدول بطريقة عرض التصميم

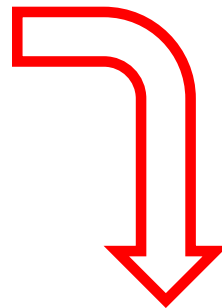
حدد الحقل ثم من تبويب أدوات الجدول و تبويب التصميم ومن مجموعة أدوات نختار الأمر مفتاح أساسي

يظهر رمز المفتاح بجاني الحقل للإشارة إلى أنه مفتاح أساسي

لازالة المفتاح الاساسي نضغط مرة ثانية على الامر مفتاح اساسية

عند انشاء جدول جديد يضيف اكسس مفتاح اساسي بشكل تلقائي نوعه ترقيم ، وإذا حذفناه فينبهنا اكسس ويقترح اضافة مفتاح ID تلقائي واسمه المعرف اساسي

يقوم اكسس بالتنبيه اذا ادخلنا نفس القيمة للحقل المفتاح في السجلات



فرز السجلات
التصفية حسب النموذج
افتح الجدول المطلوب

ظهور كل سجلات
الجدول قبل التصفية

تبويب الصفحة الرئيسية ثم المجموعة فرز و تصفية ثم متقدم

اختر الشروط على الحقول التي تريد التصفية عليها
Toggle Filter انقر على تبديل عامل التصفية

اختيار شروط الحقول
المشتركين بالتصفية

نتيجة التصفية

العلاقات

1. يتم بناء العلاقات بين الجداول لتجميع المعلومات منها من خلال الاستعلامات والنماذج والتقارير.
2. يتم عادة بناء العلاقات بين الجداول من خلال مفاتيحها الرئيسية والأجنبية.
3. هو عبارة عن حقل في جدول ما يكون حقلًا **foreign key** المفتاح الأجنبي رئيسيا في جدول آخر، مثل الحقل رقم الطالب موجود كحقل رئيسي في جدول الطلاب وهو موجود في جدول الدرجات ولكن كحقل اجنبي. يمكن أن تتكرر نفس القيم للحقل الأجنبي، يتكرر مثلا رقم الطالب في جدول الدرجات بقدر ما هو مسجل له درجات في مقررات مختلفة.

StdId	CrId	mark	term	year
20202020	06-07-102	95	الأول	2010

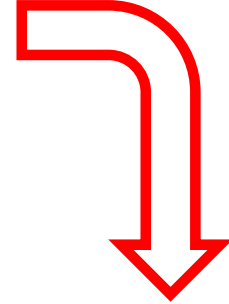
إنشاء وتصميم الاستعلامات

query wizard. يمكن إنشاء الاستعلام باستخدام معالج الاستعلام
ننقر فوق معالج Other ومجموعة غير ذلك create من تبويب إنشاء
Query Wizard الاستعلام

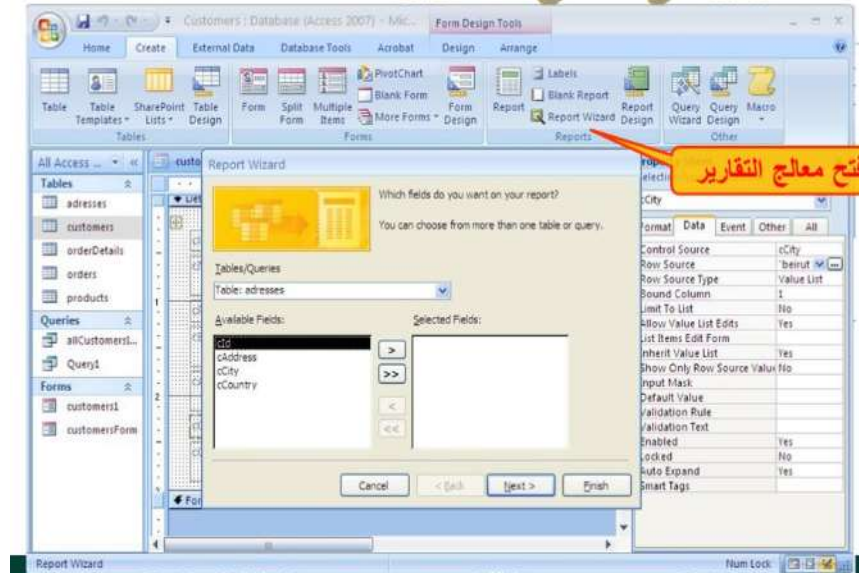
في المعايير Wildcards استعمال رموز الاستكشاف

الوصف	رمز الاستكشاف
يمثل أي نص	*
يمثل أي رمز (رمز واحد فقط لكل ؟)	?
يمثل أي رقم من 0 إلى 9 (رقم واحد فقط لكل #)	#
يمثل أي رمز من الرموز التي بينهما a[ab]a : aaa, aba	[]
يمثل أي رمز غير الرموز التي بينهما a[!ab]a : aca, ada, ... aaa و aba باستثناء	[!]
يمثل أي رمز في المجال المحدد b[a-c]d : bad, bbd, bcd, bcd	[-]

تستخدم مع
الشروط النصية
وممكن إضافة
Like



نشأ تقرير مع معالج التقارير



1/ أسئلة الاختبار تشمل القسم النظري والعملية

إيميل الدكتور للتواصل معه

mahaljaafari@kfu.edu.sa

أسئلة مراجعة

- 1) لإضافة شريحة جديدة نذهب لمكان إضافة الشريحة حيث تضغط بعد الشريحة الحالية ومن ثم:
- التنويب إدراج (insert) ← المجموعة شرائح (slides) ← الأمر شريحة جديدة (New Slide).
 - التنويب إدراج (insert) ← المجموعة فقرة (paragraph) ← الأمر شريحة جديدة (New Slide).
 - التنويب الصفحة الرئيسية (home) ← المجموعة شرائح (slides) ← الأمر شريحة جديدة (New Slide).
 - التنويب شرائح (slides) ← المجموعة إدراج (insert) ← الأمر شريحة جديدة (New Slide).

- 2) ما يمكن إجراءه من خلال تنويب الصفحة الرئيسية home ومجموعة خط font:
- نسخ النص.
 - تغيير حجم الخط.
 - إدراج صورة.
 - إدراج جدول.

- 3) لتغيير بيانات المخطط نذهب إلى:
- تنويب أدوات المخطط ومن التنويب تنسيق تم تحرير البيانات.
 - تنويب أدوات المخطط ومن التنويب تنسيق تم مجموعة أخطاء الأخطاء تم تحرير البيانات.
 - تنويب أدوات المخطط ومن التنويب تخطيط تم المجموعة عددين تم عنوان المخطط.
 - تنويب أدوات المخطط ومن التنويب تصميم تم المجموعة بيانات تم تحرير البيانات.

أسئلة مراجعة

- 4) يمكن إضافة تأثير مرئي أو صوتي إلى نص أو كائن للتحكم بترتيب المعلومات المعروضة وذلك عن طريق تحديد النص أو الكائن المستهدف ومن ثم نذهب إلى:
- التنويب إدراج (insert) ← المجموعة حركات (animations) ← نفتح القائمة المنسدلة تحريك (Animate).
 - التنويب حركات (animations) ← المجموعة انتقالات (transitions) ← نفتح القائمة المنسدلة تحريك (Animate).
 - التنويب حركات (animations) ← المجموعة حركات (animations) ← نفتح القائمة المنسدلة تحريك (Animate).
 - التنويب إدراج (insert) ← المجموعة انتقالات (transitions) ← نفتح القائمة المنسدلة تحريك (Animate).

- 5) اسم دكتور مادة تقنية معلومات (2) محمد) يعتبر مثال على:
- البيانات.
 - قواعد البيانات.
 - المعلومات.
 - المعرفة.