



الإقتصاد الجزئي
تبويب نماذج الإختبار
اسئلة المباشرات
الواجب
أسئلة المراجعة ب المحتوى
بعض أسئلة الكتاب
د/ يوسف عثمان عبد الكريم

المحاضرة الاولى

علم اجتماعي (يدرس السلوك الانساني) ويبحث في الاستخدام الأمثل أو الكامل للموارد الاقتصادية المحدودة لإشباع الحاجات والرغبات الانسانية الغير المحدودة بأقل التكاليف الممكنة.

أ- علم الإقتصاد

ب- علم الاجتماع

ج- علم السياسة

علم الاقتصاد هو دراسة:

أ- كيفية عمل الاختيارات المثلى لتحقيق أقصى مستوى من الرفاهية لأفراد المجتمع في ظل ندرة الموارد

ب- توزيع فائض الإنتاج على المحتاجين

ج- كيفية خفض معدل البطالة

د- كيفية توفير احتياجات الناس والقضاء على الندرة

من أهم افكار المدرسة (.....) أن اليد الخفية هي التي تحرك النشاط ..

أ- المدرسة الكلاسيكية

ب- المدرسة الكنزوية

ج- مدرسة التوقعات الرشيدة

د- مدرسة النقدية الحديثة

من أسباب ظهور المدرسة حدوث الكساد الكبير خلال الفترة 1929-1933 :

أ- المدرسة الكلاسيكية

ب- المدرسة الكينزية

ج- مدرسة التوقعات الرشيدة

د- مدرسة النقدية الحديثة

العلم الذي يهتم بدراسة سلوك الفرد لتعظيم منفعته :

أ- الاقتصاد الجزئي

ب- الاقتصاد الكلي

ج- الاقتصاد الصناعي

د- الاقتصاد الدولي

يتناول الاقتصاد الجزئي دراسة النشاط الاقتصادي على مستوى :

أ- الدولة

ب- الافراد

ج- العالم الخارجي

د- الطلب الكلي و العرض الكلي

أهم مؤسسها أدام سميث (1723 - 1790) وأهم أفكارها:
- أن اليد الخفية هي التي تحرك النشاط الاقتصادي
- قانون ساي والتوازن التلقائي للاقتصاد عند التوظيف الكامل
- عدم تدخل الدولة في الاقتصاد من باب الحرية الاقتصادية

المدرسة الكنزوية : مؤسسها جون مينارد كينز
- توازن الاقتصاد عند مستوى أقل من التوظيف الكامل في حالة الكساد
- ضرورة تدخل الحكومة باستخدام السياسة المالية لمعالجة الكساد الاقتصادي

الاقتصاد الجزئي : يهتم بدراسة سلوك الوحدات الاقتصادية الفردية ،
سلوك منتج الفرد / سلوك المستهلك الفرد / سلوك المستهلك و المنتج عندما يلتقيان في الاسواق

من الامثلة على الاقتصاد الجزئي:

- أ- دراسة معدلات البطالة في ماليزيا
 - ب- دراسة أسعار التمور
 - ج- دراسة الطلب الكلي للملكة العربية السعودية
 - د- دراسة أجور العاملين في الاقتصاد الألماني
- يهتم علم الاقتصاد بدراسة كل مما يلي ماعدا :

- أ-الظواهر الطبيعية
- ب-سلوك المستهلكين
- ج-باقتصادات الرفاهية
- د- علاقة علم الاقتصاد بالعلوم الأخرى

عناصر الانتاج لا تتضمن :

أ- العمل

ب- الأرض (الموارد الطبيعية)

ج- النقود

د- التنظيم

يساهم العنصر البشري في العملية الإنتاجية عن طريق عنصر:

أ- العمل

ب- الأرض

ج- النقود

د- رأس المال

الموارد الاقتصادية هي عناصر الانتاج التي تحوي:
الارض - العمل - رأس المال - التنظيم

المحاضرة الثانية

ندرة المواد تعني :

- أ- قلة المورد بالنسبة للطلب عليها
 - ب- قلة الكمية الموجودة منها
 - ج- انها نادرة ما تكون مطلوبة
 - د- قلة الطلب عليها بالنسبة للكمية الموجودة
- قلة الطلب عليها بالنسبة للكمية الموجودة تعني :

- أ-وفرة الموارد
- ب-ليس هناك مشكلة اقتصادية
- ج-انها نادراً ما تكون معروضة
- د-ندرة الموارد

الندرة مشكلة :

- أ- تواجه الفقراء فقط
- ب تواجه الفقراء و الاغنياء
- ج- ليس لها حل
- د- تواجه الاغنياء فقط

تنشأ المشكلة الاقتصادية بسبب :

- أ- ندرة الموارد الاقتصادية (النسبية)
- ب- حاجات الانسان الاقتصادية المتعددة و المتزايدة
- ج- ليس هنالك ندرة للموارد
- د- وجود الحاجات الانسانية في ظل ندرة الموارد

أساس المشكلة الاقتصادية في أي مجتمع هي:

- أ-الموارد المتاحة تكون غير كافية لمقابلة كل احتياجات افراد المجتمع
- ب-انخفاض في حجم السكان
- ج-زيادة الاستثمار
- د-وفرة الموارد الاقتصادية

لا وجود للمشكلة الاقتصادية إذا :

- أ- اختفت البطالة تماما
- ب- كانت الاسواق حرة تماما
- ج-لم تكن الموارد نادرة
- د-تضاعفت دخول المواطنين

لا وجود للمشكلة الاقتصادية اذا :

- أ- كان السوق في حالة توازن
 - ب- لم يكن هناك فائض في الطلب
 - ج- كانت الموارد الاقتصادية متاحة بشكل كافي
 - د- لم يكن هناك شخص في العرض
- المطلوب اختيار ما لا يندرج ضمن الحاجات الضرورية :

- أ- الغذاء
- ب- الكساء
- ج- العلاج
- د- السياحة

عدم الحصول على يقلل من مستوى رفاهية الانسان :

- أ- السلع الدنيا
- ب- الحاجات الكمالية
- ج- الموارد المتجدده
- د- الموارد الغير متجدده

الحصول على الحاجات الكمالية :

- أ- يزيد من استهلاك السلع الضرورية
- ب- يزيد من استهلاك السلع الدنيا
- ج- يقلل من مستوى رفاهية الانسان
- د- يزيد من مستوى رفاهية الانسان

المطلوب اختيار ما لا يندرج ضمن الحاجات الكمالية :

- ا- السفر على الدرجة الأولى
- ب- الكساء
- ج- شراء المجوهرات
- د- السياحة

تكلفه الفرصه البديله :

- أ- انتاج سلع معينه عن طريق التضحيه
- ب- الفرصه لانتاج سلع متعدده لتصديدها للخارج
- ج- انتاج السلع التي يحتاجها افراد المجتمع
- د- انتاج جميع السلع نتيجة لرغبات المجتمع

يمكن تقسيم الحاجات البشرية إلى نوعين من الحاجات:

أ- الحاجات الضرورية Basic Needs: (عدم الحصول عليها يهدد بقاء الانسان)

مثل: الغذاء/الكساء/المأوي/الصحة/التعليم

ب- الحاجات الكمالية Luxuries Needs : (عدم الحصول عليها يقلل من مستوي رفاهية

الانسان)

خصائص الحاجات البشرية: التعدد/التنافس/التكرار/التجدد/التكامل/النسبية)

وتسمى تكلفه الاختيار المتمثلة فيما تم التضحية به "تكلفه الفرصه البديله"

يساعد علم الاقتصاد افراد المجتمع على :

- أ-تحقيق اعلى منفعة من خلال الموارد الاقتصادية المتعدده
- ب-تحقيق حلى منفعة من خلال الموارد الاقتصادية المتعدده والحاجات المعدده
- ج-الاختيار بين البدائل المتعدده

تكلفة الفرصة البديلة للنمو الاقتصادي هي :

- أ-زيادة التراكم الرأسمالي
- ب- التضحية بالاستهلاك الحالي
- ج-التقدم التقني
- د-امكانية زيادة الاستهلاك في المستقبل

جميع توليفات الانتاج الواقعة على منحنى إمكانية الإنتاج :

- أ- يمكن إنتاجها ولكن دون تحقيق الكفاءة
- ب- لا يمكن إنتاجها
- ج- يمكن إنتاجها مع وجود موارد عاطلة
- د- يمكن إنتاجها بكفاءة

اية نقطة تقع خارج منحنى إمكانيات الإنتاج تمثل :

- أ-يمكن إنتاجها ولكن دون تحقيق الكفاءة
- ب-لا يمكن إنتاجها
- ج-يمكن إنتاجها مع وجود موارد عاطلة
- د-يمكن إنتاجها بكفاءة

النقطة التي تقع داخل منحنى إمكانية الإنتاج :

- أ- يمكن إنتاجها ولكن دون تحقيق الكفاءة
- ب- لا يمكن إنتاجها
- ج- يمكن إنتاجها مع وجود موارد عاطلة
- د- يمكن إنتاجها بكفاءة

استنادا إلى الشكل (1) أجب على السؤالين التاليين :

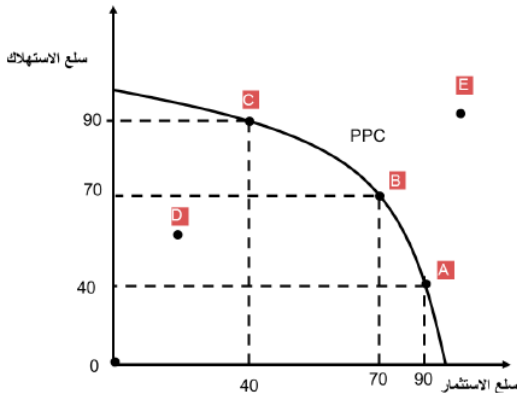
النقطة التي في الشكل (1) والتي ترمز الى إمكانية الإنتاج ولكن بعدم كفاءة هي:

أ- S

ب- D

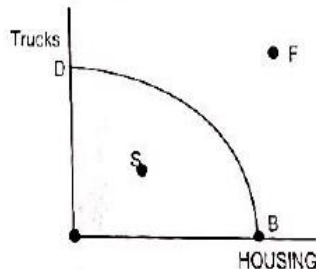
ج- F

د- B



الشرح مدرج بالمحتوى

شكل (1): منحنى إمكانيات الإنتاج لإنتاج المنازل والشاحنات



الشرح مدرج بالمحتوى

نفس الاسئلة السابقة بصياغة مختلفة

النقطة التي في الشكل (1) والتي ترمز الى عدم إمكانية الإنتاج حسب ما هو متوفر من موارد اقتصادية هي :

أ- D

ب- F

ج- B

د- D

يعزي الميل السالب لمنحني إمكانيات الإنتاج إلي:

أ-زيادة التكلفة الحدية مع زيادة الإنتاج

ب- زيادة الإنتاج مع زيادة العمل

ج-اختلاف انتاجية وحدات الموارد

د- ندرة الموارد

***يؤدي النمو الاقتصادي إلى :**

***يؤدي زيادة النمو الاقتصادي إلى :**

أ- زيادة نسبة البطالة

ب- التخلص من مشكلة الندرة

ج- انخفاض الاستثمار

د- انتقال منحني امكانية الإنتاج (PPF) إلى اليمين

هـ- انتقال منحني امكانية الإنتاج الى اليسار

التأثيرات الخارجية هي تكلفة أو منفعة من التبادل يتأثر بها:

أ-المستهلكين والمنتجين

ب-المستهلكين ولا يتأثر بها المنتجين

ج-المنتجين ولا يتأثر بها المستهلكين

د-يتأثر بها أطراف أخرى لم تشارك في التبادل

المحاضرة الثالثة

لكي يوجد لدينا طلب، فلا بد من توفر الشرطين الأساسيين التاليين:

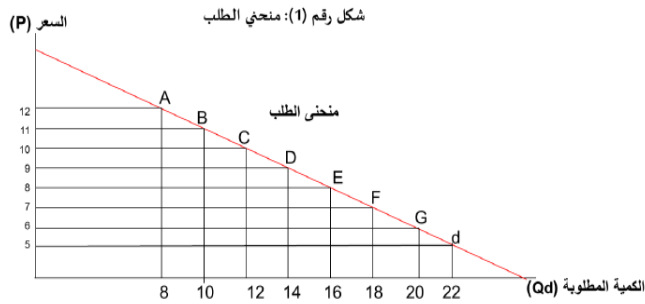
فالشروطين الأساسيين لوجود الطلب هما:
 -الرغبة في الشراء (وهي مرتبطة بالحاجات الانسانية).
 -القدرة على الشراء (وهي مرتبطة بتوفّر النقود / القوة الشرائية).
 فلا بد أن يتوفر الاثنان معا (الرغبة + القدرة) حتى يتحقق الطلب، فوجود واحد منهما فقط لا يعني وجود الطلب

- أ-الرغبة في الشراء + القدرة على الانتاج.
- ب-القدرة على الشراء + القدرة على الانتاج.
- ج- القدرة على الشراء + الرغبة في الشراء.
- د- الرغبة في الشراء + القدرة على الاستهلاك.

ينحدر..... من أعلى اليسار إلى أسفل اليمين: ص 11 ملخص أم حنان

- أ-منحني الطلب.
- ب-منحني العرض.
- ج- منحني السواء.
- د- منحني التكاليف

(2) منحني الطلب Demand Curve



ان التحرك على طول منحني الطلب لسلعة ما يمثل:

- أ- تغير في الكمية المطلوبة
- ب- ثبات الأسعار
- ج- تغير في الطلب
- د- تغير في الكمية المعروضة

ينص قانون الطلب على أن انخفاض سعر السلعة مع بقاء العوامل الأخرى ثابتة يؤدي الى :

وجود علاقة عكسية بين الكمية المطلوبة وسعر السلعة
 كلما انخفض السعر زادت الكمية المطلوبة (والعكس صحيح)

- أ-انتقال منحني الطلب الى جهة الشمال
- ب-انخفاض الكمية المطلوبة من السلعة
- ج-زيادة الكمية المطلوبة من السلعة
- د- انتقال منحني الطلب الى جهة اليمين

على افتراض ان القهوة والسكر هما سلعتان مكملتان ان الارتفاع في سعر السكر مع بقاء العوامل الأخرى على حالها يؤدي الى:

- أ-نقصان الطلب على السكر
- ب-زيادة الطلب على السكر
- ج-نقصان الطلب على القهوة
- د-زيادة الطلب على القهوة

تأكدوا من الإجابة الصحيحة من قبل الدكتور

انخفاض الاسعار يؤدي الى انتقال منحى العرض الى اليمين
وأيضاً يؤدي الى انتقال منحى الطلب الى اليمين

يؤدي انخفاض أسعار الاسمنت الى:

- ا- انتقال منحى الطلب على الاسمنت الى اليمين
- ب- انتقال منحى عرض بناء المساكن الى اليسار
- ج- انتقال منحى الطلب على الاسمنت الى اليسار
- د- انتقال منحى عرض بناء المساكن الى اليمين

واحد فقط من بين الخيارات التالية يعتبر من العوامل المحددة للعرض:

العامل المحددة للعرض:

- الفن الإنتاجي او التقنية المستعملة (كثيف العمل / كثيف راس المال)
- تكاليف الانتاج او اسعار عناصر الانتاج (المدخلات)
- الضرائب الحكومية - الاعانات الحكومية
- سعر السلعة او الخدمة - عدد المنتجين

أ- الدخل المتاح

ب- أعداد المستهلكين

ج- أذواق المستهلكين

د- الفن الإنتاجي أو التقنية

يمكن أن تعزى زيادة العرض إلى العوامل التالية باستثناء :

أ- زيادة الاستثمار في راس المال

ب- انخفاض الاجور

ج- ارتفاع سعر السلعة

د- التقدم التقني

المحاضرة الرابعة

الكمية المعروضة	الكمية المطلوبة Qd	السعر p
7	15	2
8	12	4
9	9	6
10	6	8
11	3	10

كمية التوازن في الجدول ادناه هي :

أ-15

ب-12

ج-9

د-8

قانون توازن السوق : تساوي الكمية المطلوبة مع الكمية المعروضة عند سعر معين

عند السعر 6 نلاحظ إن الكمية المطلوبة = الكمية المعروضة

إذا كمية التوازن = 9

تذكر/ي دائما : عجز يدفع السعر إلى أعلى

فائض يدفع السعر إلى أسفل

في الجدول أعلاه عند سعر 8 ريال يكون هناك :

أ- فائض مما يدفع السعر إلى أعلى

ب- عجز مما يدفع السعر إلى أعلى

ج- عجز مما يدفع السعر إلى أسفل

د- فائض مما يدفع السعر لأسفل

سعر التوازن في الجدول التالي :

أ- 2

ب- 6

ج- 10

د- 8

في الجدول أعلاه عندما يكون هناك فائض يعني ان

السعر هو:

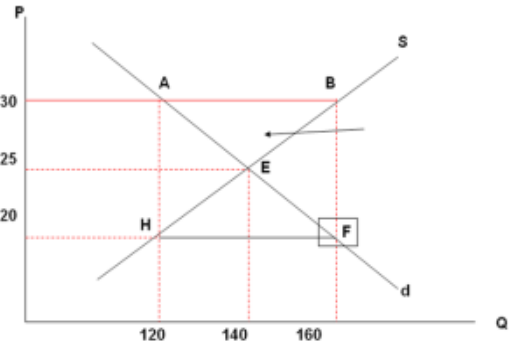
أ- 2

ب- 4

ج- 6

د- 8

الكمية المعروضة Qs	الكمية المطلوبة Qd	السعر P
7	15	2
8	12	4
9	9	6
10	6	8
11	3	10



يشير السهم في الرسم البياني التالي إلى منطقة يوجد بها:

- أ- فائض في السعر.
- ب- فائض في الدخل.
- ج- فائض في الطلب.
- د- فائض في العرض.

ينخفض سعر السلعة في السوق إذا:

- أ- كان هناك فائض عند السعر السائد في السوق.
- ب- كانت الكمية المطلوبة تفوق الكمية المعروضة.
- ج- كان السعر الحالي اقل من سعر التوازن.
- د- انخفض سعر السلعة المكمل لها.

زيادة الطلب مع ثبات العرض يؤدي:

- أ- زيادة كمية التوازن ونقصان سعر التوازن
- ب- زيادة كمية التوازن وزيادة سعر التوازن
- ج- نقصان كمية التوازن وزيادة سعر التوازن
- د- نقصان كمية التوازن ونقصان سعر التوازن

أي من المتغيرات التالية تؤدي دائما الى ارتفاع سعر التوازن :

- أ- زيادة كل من الطلب و العرض معا
- ب- نقص كل من الطلب و العرض
- ج- زيادة الطلب مع نقصان العرض
- د- نقصان الطلب مع زيادة العرض معا

إذا كانت الزيادة في الطلب أكبر من الزيادة في العرض أدى ذلك الى :

أ- انخفاض مؤكد في الكمية

ب- ارتفاع الأسعار

ج- بقاء السعر على حالة دون أي تغيير

د- انخفاض السعر

تتجه الكمية التوازنية إلى الزيادة عند:

أ- انخفاض الطلب و بقاء العرض ثابتا

ب- انخفاض العرض و بقاء الطلب ثابتا

ج- زيادة كل من الطلب و العرض معا

د- انخفاض كل من الطلب و العرض معا

التغير في الطلب مع ثبات العرض :

- زيادة الطلب يؤدي إلى زيادة في السعر و زيادة في الكمية المعروضة
- نقصان الطلب يقل السعر و تقل الكمية المعروضة

تؤدي زيادة في الطلب أكبر من الزيادة في العرض
إلى زيادة مؤكدة في الكمية مع ارتفاع سعر التوازن

تؤدي زيادة كل من الطلب و العرض معا بقدر متساوي

إلى زيادة مؤكدة في الكمية بينما يبقى سعر التوازن دون أي تغيير

عند زيادة كل من الطلب والعرض معاً:

أ- تتجه الكمية التوازنية الى الزيادة

ب- تكون الكمية التوازنية ثابتة بدون تغير

ج- تتجه الكمية التوازنية الى النقصان

د- تتجه الكمية التوازنية الى الزيادة والنقصان معاً

يؤدي ارتفاع الطلب و العرض معاً الى :

أ-ارتفاع السعر

ب-عدم إمكانية التنبؤ بالسعر من المعلومات المتوفرة

ج-انخفاض السعر

د-بقاء السعر على حاله

يؤدي ارتفاع الطلب والعرض معاً بقدر متساوي إلى:

أ- بقاء السعر على حالة توازن دون أي تغيير

ب-انخفاض السعر

ج-زيادة غير مؤكدة في الكمية

د-عدم إمكانية التنبؤ بالسعر من المعلومات المتوفرة

رغم زيادة الطلب على الهواتف النقالة لوحظ ان أسعارها انخفضت بسبب:

أ- زيادة الطلب عليها بنسبة اكبر من زيادة العرض

ب- زيادة الطلب عليها بنسبة متساوية من زيادة العرض

ج- كانت أجهزة الحاسوب ذات تقنية عالية

د- زيادة الطلب عليها بنسبة اقل من زيادة العرض

خاص بالأسئلة فقرة (أ) ، (ب)

فيما يلي معادلتى الطلب و العرض لسوق الملابس في مدينة الهفوف $Q_d=50-5p$ $Q_s=-10+5p$

مستعينا بهذه المعادلتين يكون ،

(أ) سعر التوازن هو :

أ- 5

ب- 6

ج- 7

د- 8

(ب) كمية التوازن هي :

أ- 20

ب- 30

ج- 40

د- 50

(أ) اولاً: نساوي المعادلتين بعض :

$$50-5p=-10+5p$$

ثانياً : ننقل الثوابت بطرف والمتغيرات و معاملها بطرف

$$50+10=5p+5p$$

رح نلاحظ تغير إشارة 10 عند نقلها للطرف الاخر وكذلك 5

$$60=10p$$

$$p=6$$

(ب) كمية التوازن :

نعوض بقيمة سعر التوازن بأحد المعادلتين

$$50-5(6)=50-30=20$$

$$Q_s = 10 + 5p \quad Q_d = 50 - 3p$$

فيما يلي معادلتى الطلب والعرض لسوق الجوال في مدينة الرياض

مستعينا بهذه المعادلتين اجب على السؤالين التاليين :

سعر التوازن هو:

أ- 4

ب- 5

ج- 6

د- 7

كمية التوازن هي:

أ- 35

ب- 40

ج- 45

د- 5

(أ) اولاً: نساوي المعادلتين بعض :

$$10 + 5p = 50 - 3p$$

ثانياً : ننقل الثوابت بطرف والمتغيرات و معاملها بطرف

$$10 - 50 = -3P - 5P$$

$$-40 = -8P$$

$$P = 5$$

(ب) كمية التوازن :

نعوض بقيمة سعر التوازن بأحد المعادلتين

$$10 + 5(5) =$$

$$10 + 25 = 35$$

$$Q^s = 14 + 5p$$

فيما يلي معادلتى الطلب والعرض لسوق أجهزة الكمبيوتر: $Q^d = 30 - 3p$

مستعينا بهاتين المعادلتين أجب على الأسئلة التالية :

سعر التوازن هو :

أ- 5

ب- 10

ج- 2

د- 3

كمية التوازن هي:

أ- 25

ب- 32

ج- 24

د- 42

عند سعريساوي 5 يكون هناك :

أ- فائض في الطلب

ب- فائض في العرض

ج- توازن

د. عجز في العرض

(أ) اولاً: نساوي المعادلتين بعض :

$$14 + 5p = 30 - 3p$$

ثانياً : ننقل الثوابت بطرف والمتغيرات و معاملها بطرف

$$14 - 30 = -5P - 3P$$

$$-16 = -8P$$

$$P = 2$$

(ب) كمية التوازن :

نعوض بقيمة سعر التوازن بأحد المعادلتين

$$14 + 5(2) =$$

$$14 + 10 = 24$$

إذا كانت لدينا دالة الطلب بالقيم ($Q_d = 24 - 3P$) ودالة العرض بالقيم ($Q_s = 6 + 6P$):.....

(أ) أولاً: نساوي المعادلتين بعض :
 $24 - 3P = 6 + 6P$

$$24 - 3P = 6 + 6P$$

ثانياً : ننقل الثوابت بطرف و المتغيرات ومعاملها بطرف

$$24 - 6 = 6P + 3P$$

رح نلاحظ تغير إشارة 6 عند نقلها للطرف الاخر وكذلك 3

$$18 = 9P$$

$$P = 2$$

أ- فإن السعر التوازني سيكون 2 .

ب- فإن السعر التوازني سيكون 3 .

ج- فإن السعر التوازني سيكون 4 .

د- فإن السعر التوازني سيكون 6 .

إذا كانت لدينا دالة الطلب بالقيم ($Q_d = 24 - 3P$) ودالة العرض بالقيم ($Q_s = 6 + 6P$):.....

(ب) كمية التوازن :

نعوض بقيمة سعر التوازن بأحد المعادلتين السابقة

$$6 + 6(2) = 6 + 12 = 18$$

أ- فإن الكمية التوازنية ستكون 6 .

ب- فإن الكمية التوازنية ستكون 12 .

ج- فإن الكمية التوازنية ستكون 18 .

د- فإن الكمية التوازنية ستكون 24 .

إذا ادت زيادة سعر السلعة (X) إلى انخفاض الكمية المطلوبة من السلعة (Y) كان ذلك دليل على أن السلعتين:

أ- بديلتان في الانتاج

ب- متكاملتان في الاستهلاك

ج- بديلتان في الاستهلاك

د- بديلتان في الانتاج

المحاضرة الخامسة

يقصد ب..... مدى حساسية أو مدى استجابة الكمية المطلوبة للتغير في الدخل :

أ- التوازن في السوق

ب- مرونة الطلب الدخيلة

ج- مرونة الطلب السعرية

د- معدل الإحلال الحدي

يقصد بمرونة الطلب السعرية :

أ- مدى حساسية او مدة استجابة الكمية المطلوبة للتغير في العرض

ب-مدى حساسية او مدة استجابة الكمية المطلوبة للتغير في الدخل

ج-مدى حساسية او مدة استجابة الكمية المطلوبة للتغير في السعر

د-مدى حساسية او مدة استجابة الكمية المطلوبة للتغير في أسعار السلع الأخرى

إذا ارتفع سعر التفاح من 15 دينار إلى 20 دينار فإن الكمية المطلوبة تنخفض من 25 طن إلى 10 طن ، إذا كم تبلغ مرونة

الطلب السعرية عند نقطة :

أ- 1.8-

ب- 3

ج- 18

$$E_P = \frac{10-25}{20-15} \times \frac{15}{25} = \frac{-15}{5} \times \frac{15}{25} = -3 \times 0.6 = -1.8$$

إذا انخفض سعر التفاح من 20 دينار إلى 15 دينار فإن الكمية المطلوبة ترتفع من 10 طن إلى 25 طن ، أحسب المرونة السعرية

عند نقطة :

أ- 6-

ب- 5

ج- 7

$$E_P = \frac{25-10}{15-20} \times \frac{20}{10} = \frac{15}{-5} \times 2 = -3 \times 2 = -6$$

من العوامل المحددة لمرونة الطلب السعرية :

أ- وفرة البدائل القريبة للسلعة

ب- الدخل المتاح

ج- توقعات المستهلكين

العوامل المحددة للمرونة السعرية للطلب هي التالية باستثناء:

أ- وفرة البدائل القريبة

ب- الفترة الزمنية المنقضية بعد تغير السعر

ج- نسبة ما ينفق من الدخل على السلعة

د- التقدم التقني

العوامل المحددة لمرونة الطلب السعرية:

أ- وفرة البدائل القريبة للسلعة

ب- نسبة ما ينفق من الدخل على السلعة

ج- طول فترة الاستجابة

د- مدى ضرورة السلعة للمستهلك

(التقدم التقني : من العوامل المحددة للعرض)

الإيراد الكلي يساوي :

$$\text{الإيراد الكلي} = \text{سعر السلعة} \times \text{الكمية المطلوبة}$$

أ- التكلفة الحدية - الربح

ب- المساحة بين المنحنى الطلب ومنحنى الإيراد الحدي

ج- الإيراد الحدي - الكمية المباعة

د- السعر في الكمية المباعة

المرونة السعرية للطلب = 1 تعني ان :

أ- يكون منحنى الطلب عمودي

ب- النسبة المئوية في الكمية مساوية للنسبة المئوية للتغير في السعر

ج- التغير في الكمية مساوي للتغير في السعر

د- يكون منحنى الطلب أفقي

عندما تكون المرونة السعرية للطلب عديمة المرونة دل ذلك على أن :

أ- يكون المنحنى الطلب عمودي

ب- النسبة المئوية في الكمية مساوية للنسبة المئوية للتغير في السعر

ج- التغير في الكمية مساوي للتغير في السعر

د- يكون منحنى الطلب أفقي

عبدالعزیز يشتري نفس الكمية من القهوة بصرف النظر عن سعرها اذا يعتبر طلب عبدالعزیز للقهوة :

أ- تام المرونة

ب- عديم المرونة تماما

ج- متكافئ المرونة

د- غير مرن

اذا كانت النسبة المئوية للتغير في الكمية المطلوبة من سلعة ما اصغر من النسبة المئوية للتغير في سعرها فان هذا يعني :

أ- الطلب على هذه السلعة غير مرن

ب- الطلب على هذه السلعة مرن

ج- الطلب على هذه السلعة تام المرونة

د- الطلب على هذه السلعة متكافئ المرونة

أنواع مرونة الطلب السعرية ملخص صدى الامل ص

المرونة = صفر	طلب عديم المرونة : الكمية المطلوبة لا تتغير مهما تغير السعر
المرونة = ∞	الطلب مالا نهاية : مهما تغيرت الكمية المطلوبة فلا يتغير السعر
المرونة < 1	طلب مرن : التغير في الكمية المطلوبة أكبر من التغير في السعر
المرونة > 1	طلب غير مرن : التغير في الكمية المطلوبة أقل من التغير في السعر
المرونة = 1	طلب متكافئ المرونة : التغير في الكمية المطلوبة = التغير في السعر

إذا ادت زيادة سعر السلعة الى نقصان الايراد الكلي للبائع دل ذلك :

أ- غير مرن

ب- مرن تماما

ج- أحادي المرونة

د- مرن

إذا ادت زيادة سعر السلعه الى زيادة الايراد الكلي للبائع دل ذلك ع ان الطلب :

أ- غير مرن

ب- مرن

ج- احادي المرونة

إذا أدى انخفاض سعر السلعة الى انخفاض الايراد الكلي للبائع دل ذلك على ان الطلب:

أ-مرت تماما

ب- احادي المرونة

ج-غير مرن

د- مرن

إذا كانت مرونة الطلب السعرية للبرتقال هي 2- فإن انخفاض أسعار البرتقال سيؤدي إلى :

أ- انخفاض في الإيرادات

ب- زيادة الإيرادات

ج- ارتفاع الطلب

د- عدم تغير الإيرادات

- يؤدي ارتفاع سعر السلعة إلى انخفاض الايراد الكلي - انخفاض الثمن يؤدي إلى زيادة الايراد الكلي للمنتج	حالة الطلب المرن :
- يؤدي ارتفاع سعر السلعة إلى ارتفاع الايراد الكلية - انخفاض سعر السلعة يؤدي انخفاض الايراد الكلي للمنتج	الطلب الغير مرن :
انخفاض / او ارتفاع الاسعار لا يغير الايراد الكلي لكون انخفاض سعر السلعة او ارتفاعه سيؤدي الى ارتفاع الكمية المطلوبة او انخفاضها بنفس النسبة	حالة الطلب احادي المرونة (متكافئ المرونة):

إذا قام بقال بتخفيض سعر كيلو التفاح من 6 إلى 4 ريالات، فزادت الكمية التي يبيعها من 80 إلى 90 كيلو، فهل يعتبر الطلب على التفاح مرناً أو غير مرناً؟

$P1=6 \quad p2=4 \quad Q1=80 \quad Q2=90$ باستخدام قانون المرونة السعرية بين نقطتين
$\frac{Q2 - Q1}{P2 - P1} \times \frac{P2 + P1}{Q2 + Q1} =$
$\frac{90-80}{4-6} \times \frac{4+6}{90+80} = -.29$ طلب غير مرن

هل يعتبر قرار البائع بتخفيض ثمن التفاح لزيادة مبيعاته قراراً في صالحه أم لا؟ أثبت إجابتك بحساب الإيراد الكلي الناشئ عن البيع في الحالتين

$TR=P \times Q$ $6 \times 80 = 480$ $4 \times 9 = 360$ انخفض الإيراد الكلي من 480 إلى 360 في هذه الحالة يعتبر قرار خاطئ

إذا افترضنا ان مستهلكاً يشتري 120 ألف وحدة من سلعة ما بسعر 4 ريالات للوحدة الواحدة فإذا كان الطلب على هذه السلعة متكافئ (أو أحادي) المرونة فإن الإيراد الكلي للبائع (أي إجمالي الانفاق للمستهلك) عند ارتفاع السعر إلى 4.75 ريالاً يكون :

الإيراد الكلي = السعر * الكمية المباعة = $570000 = 4.75 * 120000$

- أ- 240 ألف ريال
- ب- 570 ألف ريال
- ج- 480 ألف ريال
- د- 475 ألف ريال

المحاضرة السادسة

إذا كان من المتوقع ان يزيد متوسط الدخل بنسبة 10% في العام المقبل ، وعلمت أن المرونة الطلب الدخلية على اللحوم 0.75 فإن الزيادة المتوقعة في الطلب على اللحوم في العام المقبل :

مرونة الطلب الدخلية = التغير في الكمية / التغير في الدخل

أ- 5.5%

$$\frac{\Delta \text{الكمية}}{10} = .75 \quad (\text{نلاحظ ان التغير في الكمية مجهول ونضرب وسطين في طرفين لنحصل ع الناتج})$$

ب- 6.5%

$$\Delta \text{الكمية} = 10\% \times .75 = 7.5\%$$

ج- 7.5%

د- 8.5%

إذا كان من المتوقع ان يزيد متوسط دخل بنسبة 2% في العام المقبل وعلمت ان مرونة الطلب الداخلية على اللحوم 6.5 فان الزيادة المتوقعة في الطلب على اللحوم في العام المقبل هي:

مرونة الطلب الدخلية = التغير في الكمية / التغير في الدخل

أ- 1.3%

$$\frac{\Delta \text{الكمية}}{2\%} = 6.5 \quad (\text{نلاحظ ان التغير في الكمية مجهول ونضرب وسطين في طرفين لنحصل ع الناتج})$$

ب- 23%

$$\Delta \text{الكمية} = 2\% \times 6.5 = 13\%$$

ج- 13%

د- 2.3%

إذا كان من المتوقع زيادة الطلب على الأسماك بنسبة 7.5% نتيجة لزيادة الدخل بنسبة 10% مرونة الطلب الدخلية هي:

مرونة الطلب الدخلية = التغير في الكمية / التغير في الدخل

أ- 5%

$$\frac{7.5\%}{10\%} = .75$$

ب- 65%

ج- 75%

د- 85%

أحسب مرونة الطلب الدخلية عند القوس من البيانات التالية من الجدول السابق موضحا درجة المرونة ونوع السلعة؟

أ- 5. الطلب مرن والسلعة عادية

ب- 5. الطلب غير مرن والسلعة عادية

دولارا	وحدة QD
100	90
150	110

نعوض مباشرة ب القانون :

$$\frac{110 - 90}{150 - 100} \times \frac{100 + 150}{110 + 90} = \frac{20}{50} \times \frac{250}{200} = \frac{5}{10} = .5$$

الحل : باستخدام قانون المرونة الدخلية بين نقطتين (القوس)

$$\frac{Q2 - Q1}{I2 - I1} \times \frac{I1 + I2}{Q2 + Q1}$$

السلعة الكمالية: $E_I > 1$

السلعة الضرورية: $0 < E_I < 1$

السلعة الدنيا او الرديئة: $E_I < 0$

إذا أدى إنخفاض سعر السلعة (a) من 10 ريال إلى 5 ريال إلى زيادة الكمية المطلوبة من السلعة (b) من 2000 وحدة إلى 2500 وحدة دل ذلك على أن المرونة السعرية المتقاطعة عند النقطة هي :

باستخدام قانون المرونة السعرية المتقاطعة عند نقطة $\frac{Q_2 - Q_1}{P_2 - P_1} \times \frac{P_1}{Q_1}$	أ- 6.
نعوض مباشرة ب القانون : $\frac{2500 - 2000}{5 - 10} \times \frac{10}{2000} = \frac{500}{-5} \times \frac{10}{2000} = \frac{5000}{-10000} = -0.5$	ب- 5.
باستخدام قانون المرونة السعرية المتقاطعة عند نقطة $\frac{Q_2 - Q_1}{P_2 - P_1} \times \frac{P_1}{Q_1}$	ج- 8.
نعوض مباشرة ب القانون : $\frac{2500 - 2000}{5 - 10} \times \frac{10}{2000} = \frac{500}{-5} \times \frac{10}{2000} = \frac{5000}{-10000} = -0.5$	د- 7.

إذا أدت زيادة الدخل من 300 دينار شهرياً إلى 500 دينار شهرياً إلى زيادة الاستهلاك الشهري من الأسماك من 10 كلغ إلى 11 كلغ، فإن المرونة الدخلية استخدام طريقة القوس هي لطلب الأسرة على الأسماك تساوي:

باستخدام قانون المرونة الدخلية بين نقطتين (القوس) $\frac{Q_2 - Q_1}{I_2 - I_1} \times \frac{I_1 + I_2}{Q_2 + Q_1}$	أ- 0.19
نعوض مباشرة ب القانون : $\frac{11 - 10}{500 - 300} \times \frac{500 + 300}{11 + 10} = \frac{1}{200} \times \frac{800}{21} = \frac{800}{4200} = 0.19$	ب- 19
باستخدام قانون المرونة الدخلية بين نقطتين (القوس) $\frac{Q_2 - Q_1}{I_2 - I_1} \times \frac{I_1 + I_2}{Q_2 + Q_1}$	ج- 1.9
نعوض مباشرة ب القانون : $\frac{11 - 10}{500 - 300} \times \frac{500 + 300}{11 + 10} = \frac{1}{200} \times \frac{800}{21} = \frac{800}{4200} = 0.19$	د- 1.9

إذا أدت زيادة الدخل من 3000 ريال إلى 5000 ريال شهرياً إلى زيادة الاستهلاك من الأسماك من 8 كيلوجرام إلى 10 كيلوجرام شهرياً إذا تكون المرونة الداخلية لطلب الاسماك (باعتماد طريقة القوس) هي:

$\frac{10 - 8}{5000 - 3000} \times \frac{5000 + 3000}{10 + 8} = \frac{2}{2000} \times \frac{8000}{18} = \frac{4}{9} = 0.444$	أ- 0.555
الناتج أقل من 1 الصحيح و أكبر من 0 إذا سلعة ضرورية السلعة الكمالية: $E_I > 1$ السلعة الضرورية: $0 < E_I < 1$ السلعة الدنيا او الرديئة: $E_I < 0$	ب- 1.232
السلعة الكمالية: $E_I > 1$ السلعة الضرورية: $0 < E_I < 1$ السلعة الدنيا او الرديئة: $E_I < 0$	ج- 0.444
السلعة الكمالية: $E_I > 1$ السلعة الضرورية: $0 < E_I < 1$ السلعة الدنيا او الرديئة: $E_I < 0$	د- 0.888

يعتبر الطلب على الأسماك :

أ- سلع كمالية

ب-سلعة ضرورية

ج-سلع رديئة

د-الأسماك واللحوم سلعتان مكملتان

إذا ادي انخفاض سعر السلعة (A) من 12 ريال إلى 8 ريال إلي زيادة الكمية المطلوبة من السلعة (B) من 900 وحدة إلى 1100 وحدة دل ذلك على أن المرونة السعرية المتقاطعة بين السلعتين هي:

باستخدام قانون المرونة السعرية المتقاطعة بين نقطتين

$$\frac{Q2 - Q1}{P2 - P1} \times \frac{P1 + P2}{Q2 + Q1}$$

نعوض مباشرة ب القانون :

$$\frac{1100 - 900}{8 - 12} \times \frac{12 + 8}{1100 + 900} = \frac{200}{-4} \times \frac{20}{2000} = \frac{4000}{8000} = -0.5$$

Type equation here.

أ- 5-

ب- 0.5-

ج- 5.

د- 2-

إذا أدى ارتفاع سعر السلعة من 10 دينار إلى 20 دينار إلى انفاض الكمية المطلوبة منها من 2000 وحدة إلى 1000 وحدة دل ذلك

على ان المرونة السعرية عند القوس هي :

تعويض مباشر بنفس القانون للسؤال السابق

$$\frac{1000 - 2000}{20 - 10} \times \frac{10 + 20}{1000 + 2000} = \frac{-1000}{10} \times \frac{30}{3000} = -1$$

أ- 5-

ب- 1.5-

ج- 1-

د- 2-

انخفضت الكمية المعروضة من السلعة (X) بمقدار 35 %، وذلك عند انخفاض سعرها بنسبة (20 %) المطلوب:

إيجاد مرونة العرض للسلعة (X)

المرونة السعرية للعرض : التغير في الكمية المعروض / التغير في السعر

$$1.75 = -\%20 \div -\%35$$

أ- 1.75

ب- 175

ج- 17.5

إذا أدت زيادة سعر وقود السيارات من 0.1 دينار للتر إلى 0.15 دينار للتر إلى زيادة الكمية المعروضة من الوقود بنسبة 5 %،

احسب المرونة السعرية للعرض للوقود عند النقطة؟

1- المرونة السعرية عند نقطة : $\frac{\Delta Q}{\Delta P}$

2- المعطيات : $\Delta P = ?$ $\Delta Q = 5\%$

3- نستخرج التغير في السعر اولاً :

$$\Delta P = \frac{.15 - .1}{.1}$$

4- الان نعوض ب القانون : $\frac{\Delta Q}{\Delta P} = \frac{5\%}{.5} = 10\%$

أ- 10%

ب- 11%

ج - 12%

المحاضرة السابعة

عرف المنفعة بأنها :

يقصد بها المتعة التي يستمدّها الفرد من استهلاكه لكمية معينة من سلعة أو خدمة.

- أ- المبلغ الذي يكون المستهلك دفعه لشراء السلعة
- ب- سعر السلعة في السوق
- ج- الاستمتاع باستهلاك السلعة
- د- الفائدة العملية من السلعة

استناداً إلى نظرية المنفعة الحدية، عند توازن المستهلك، تؤدي زيادة الدخل إلى تمكن المستهلك من :

أ- زيادة منفعته الكلية

ب- زيادة الاستهلاك من أي السلع

ج- زيادة المنفعة الكلية من بعض أو كل السلع

د- جميع الإجابات السابقة صحيحة

يتم حساب المنفعة الحدية للمستهلك بقسمة:

أ- الإنتاج الكلي على عدد العمال

ب- التغيير في المنفعة الكلية للسلعة على التغيير في عدد الوحدات المستهلكة من السلعة

ج- التغيير في الإنتاج الكلي على التغيير في عدد العمال

د- التغيير في المنفعة الكلية للسلعة على عدد الوحدات المستهلكة من السلعة

عندما تبدأ المنفعة الكلية في الانخفاض تكون المنفعة الحدية :

أ- صفر

ب- موجبة

ج- سالبة

د- في ارتفاع بمعدل متزايد

عندما تكون المنفعة الحدية = الصفر تكون المنفعة الكلية :

أ- تزايد

ب- تناقص

ج- أقصى (أعلى) نقطه

د- صفر

التغير في المنفعة الكلية الناتج عن التغير في الاستهلاك بوحدة واحدة من السلعة

(العلاقة بين المنفعة الحدية و الكلية) بقية الحالات ص34

-عندما تكون المنفعة الحدية متزايدة ، المنفعة الكلية تتزايد بمعدل متزايد

-عندما تبدأ المنفعة الحدية بالإنخفاض ، المنفعة الكلية دائماً تتزايد ولكن بمعدل متناقص

المحاضرة الثامنة

فرض حد أدنى للأجور يؤدي إلى :

أ- زيادة الكمية المطلوبة من العمال

ب- نقصان الكمية المعروضة من العمال

ج- فقدان بعض العمال لوظائفهم

د- استفادة كل العمال

عند تدخل الحكومة وفرض أرضية سعرية لسلعة ما فإن ذلك يؤدي إلى

أ- تساوي الكميات المطلوبة مع المعروضة

ب-زيادة في الكميات المعروضة عن المطلوبة

ج-زيادة في الكميات المطلوبة عن المعروضة

د-لا يؤثر ذلك على الكميات المعروضة أو المطلوبة

إذا كان الطلب عديم المرونة تماماً فإن:

أ- البائع هو الذي يتحمل وحدة الضريبة كاملة

ب- فإن المستهلك هو الذي يتحمل وحدة الضريبة كاملة

ج-يتحمل المستهلك و البائع العبء الضريبي ولكن المستهلك يتحمل العبء الأكبر

د-يتحمل المستهلك و البائع العبء الضريبي ولكن البائع يتحمل العبء الأكبر من الضريبة

إذا فرضت الحكومة على البائع ضريبة على إنتاج احد السلع وكان الطلب على هذه السلعة مرناً تماماً فإن:

أ- المستهلك و البائع يتحملان العبء الضريبي ولكن المستهلك يتحمل العبء الأكبر من هذه الضريبة

ب- المستهلك يتحمل وحدة الضريبة كاملة

ج- البائع يتحمل وحدة الضريبة كاملة

د- المستهلك و البائع يتحملان العبء الضريبي ولكن البائع يتحمل العبء الأكبر من هذه الضريبة

إذا فرضت الحكومة على البائع ضريبة على إنتاج احد السلع وكان الطلب على هذه السلعة أقل مرونة مقارنة مع العرض فإن:

أ-المستهلك يتحمل وحدة الضريبة كاملة

ب-المستهلك و البائع يتحملان العبء الضريبي ولكن المستهلك يتحمل العبء الأكبر من هذه الضريبة

ج-المستهلك و البائع يتحملان العبء الضريبي ولكن البائع يتحمل العبء الأكبر من هذه الضريبة

د- البائع يتحمل وحدة الضريبة كاملة

إذا كان الطلب مرناً تماماً فإن :

- أ-المستهلك يتحمل وحدة الضريبة كاملة
- ب-المستهلك والبائع يتحملان العبء الضريبي ولكن المستهلك يتحمل العبء الأكبر من هذه الضريبة
- ج-المستهلك والبائع يتحملان العبء الضريبي ولكن البائع يتحمل العبء الأكبر من هذه الضريبة
- د- البائع يتحمل وحدة الضريبة كاملة

يجب أن تطبق سياسة دعم أسعار السلع الاستهلاكية الأساسية على :

- أ- جميع المواطنين بدون استثناء
 - ب- ذوي الدخل المرتفعة فقط
 - ج- ذوي الدخل المنخفضة فقط
 - د- جميع موظفي القطاع الحكومي
- تقوم الأقطار المتقدمة بفرض بعض القيود على استيراد لمنتجات الزراعية وذلك من اجل

لجأت بعض الدول إلى إتباع سياسات اقتصادية تستهدف المحافظة على
استقرار أسعار المنتجات الزراعية، وبالتالي دخول المزارعين.

- أ-توفير المنافسة للإنتاج المحلي
- ب-زيادة أسعار السلع الصناعية
- ج-تشجيع استيراد المنتجات الزراعية
- د-حماية دخول المزارع

المحاضرة التاسعة

هدف المنتج هو الاقتصادي هو :

المنتج : الشخص الذي يقوم بعملية جمع او مزج او توليف مجموعة عناصر الإنتاج لغرض إنتاج السلع و الخدمات و عرضها للبيع بطريقة مباشرة او غير مباشرة بهدف تحقيق أقصى ربح ممكن

أ-تعظيم المنفعة

ب-تعظيم الربح

ج-تعظيم لمنفعة والربح

د-تعظيم الربح والرفاه العام

تشير دالة الإنتاج الى :

أ-الاستخدام الكثيف لرأس المال

ب- العلاقة بين عناصر الإنتاج وكمية الإنتاج

ج- الاستخدام للكشف العمال

د- أثر التقدم التقني على الإنتاجية

يتم حساب الناتج الحدي لعنصر العمل بقسمة :

أ- التغير في الانتاج الكلي على التغير في عدد العمال

ب- الانتاج الكلي على عدد العمال

ج- عند العمال على الانتاج الكلي

د- التغير في الناتج المتوسط على التغير في عدد العمال

الناتج المتوسط لعنصر العمال يساوي :

أ- التغير في الإنتاج الكلي على التغير في عدد العمال

ب- الإنتاج الكلي على عدد العمال

ج- عدد العمال على الإنتاج الكلي

د- التغير في الناتج المتوسط على التغير في عدد العمال

يقطع منحنى الناتج الحدي منحنى الناتج المتوسط عند :

أ- أقل نقطة للناتج المتوسط

ب- تساوي الناتج المتوسط مع الناتج الكلي

ج- أعلى نقطة للناتج المتوسط

د- أعلى نقطة للناتج الحدي

عندما يصل الناتج الكلي إلى حده الأعلى يكون :

أ- الناتج المتوسط يساوي الصفر والناتج الحدي في ارتفاع

ب- الناتج المتوسط عند حده الأدنى

ج- الناتج المتوسط يساوي صفر

د- الناتج المتوسط في انخفاض والناتج الحدي يساوي الصفر

- منحنى الناتج الكلي يصل إلى أقصاه عندما يكون الناتج الحدي مساويا للصفر
- منحنى الناتج الحدي يقطع منحنى الناتج المتوسط عند أعلى نقطه للناتج المتوسط

عند وصول الناتج الكلي إلى أقصى مستوي له (الناتج الحدي = صفر)،
و الناتج المتوسط يتزايد في البداية ثم يتناقص

الاكتفاء بالإنتاج عند أي مستوى بالمرحلة الأولى يعد غير منطقي لأن:

أ-بالممكن زيادة الربح فيها بزيادة الإنتاج

ب-المشاة تحقق خسائر فيها

ج-الايراد الحدي يكون سالب فيها

د-لأنها مرحلة يزيد فيها الإنتاج بمعدل متناقص

تتهي المرحلة الثانية للإنتاج وتبدأ المرحلة الثالثة عندما يكون :

أ-الناتج المتوسط يساوي الصفر والناتج الحدي في ارتفاع

ب-الناتج المتوسط عند حده الأدنى

ج-الناتج المتوسط يساوي الصفر

د-الناتج المتوسط في انخفاض والناتج الحدي يساوي الصفر

إذا كان قيمة الناتج الحدي للعامل الإضافي تفوق تكلفه استجاره فمن الواجب على المنشأة:

أ- استئجار العامل الإضافي

ب- عدم استئجار العامل الإضافي

ج-زيادة الاجر ليساوي قيمة الناتج الحدي

د-تخفيض الاجير

يؤدي ارتفاع اسعار عناصر الانتاج الى.....العرض،.....الكمية المطلوبة :

أ-زيادة ، ونقصان

ب-نقصان ، ونقصان

ج-زيادة ، وزيادة

د-نقصان وزيادة

المحاضرة العاشرة

المدى القريب هو الفترة الزمنية :

- أ- الكافية لدخول بعض المنشآت الجديدة إلى الصناعة
 - ب- الكافية لخروج بعض المنشآت الجديدة إلى الصناعة
 - ج- لا تكفي لدخول المنشآت الجديدة إلى الصناعة
 - د- التي يكون فيها عدد المنشآت غير ثابت
- المدى الذي لا تكفي لدخول المنشآت الجديدة إلى الصناعة هو :

أ-المدى البعيد

ب-المدى القريب

ج-المدى المتوسط

د-التي يكون فيها عدد المنشآت غير ثابت

التكلفة الكلية في المدى القصير تساوي

أ-التكلفة الحدية ناقصاً الربح

ب-التكلفة الكلية الثابتة زائداً التكلفة الكلية المتغيرة

ج-التكلفة المتغيرة ناقصاً الكمية المباعة

د-السعر في الكمية المباعة

إذا أدت زيادة الإنتاج من 12 وحدة إلى 20 وحدات إلى زيادة التكاليف الكلية من 140 ريال إلى 180 ريال ، تكون التكلفة

المتوسطة عند انتاج 20 وحدة هي :

أ- 8

ب- 9

ج- 10

د- 11

إذا أدت زيادة الإنتاج من 2 وحدة إلى 6 وحدات إلى زيادة التكاليف الكلية من 140 إلى 180 ريال ، تكون التكلفة الحدية هي :

أ- 10

ب- 20

ج- 30

د- 40

التكلفة الحدية = التغير في التكلفة الكلية / التغير في الكمية

$$MC = \frac{\Delta TC}{\Delta Q} = \frac{TC_{12} - TC_1}{Q_2 - Q_1} = \frac{180 - 140}{6 - 2} = \frac{40}{4} = 10$$

عندما يكون متوسط التكلفة الكلية أخذ في الارتفاع :

أ- متوسط التكلفة المتغيرة $AVC > AFC$ متوسط التكلفة الثابتة

ب- متوسط التكلفة الكلية $MC > ATC$ التكلفة الحدية

ج- متوسط التكلفة الكلية $MC < ATC$ التكلفة الحدية

د- أخذه في الانخفاض TC

عندما يكون متوسط التكلفة الكلية :

- أ- متوسط التكلفة المتغيرة $AVC >$ متوسط التكلفة الثابتة AFC
ب- متوسط التكلفة الكلية $ATC >$ التكلفة الحدية MC
ج- متوسط التكلفة الكلية $ATC <$ التكلفة الحدية MC
د- TC أخذه في الانخفاض

عندما يبدأ متوسط التكاليف المتغيرة في التناقص يكون:

- أ- متوسط التكاليف الكلية أقل من التكاليف الحدية
ب- متوسط التكاليف المتغيرة أكبر من التكاليف الحدية
ج- متوسط التكاليف الكلية أقل من متوسط التكاليف المتغيرة
د- متوسط التكاليف الكلية مساوية للتكاليف الحدية

متوسط التكاليف الثابتة :

- أ- يبقى ثابت مهما زاد الانتاج
ب- يزداد مع زيادة الانتاج ثم ينخفض
ج- يزداد باستمرار مع زيادة الانتاج
د- ينخفض باستمرار مع زيادة الانتاج

يقطع منحنى التكلفة الحدية منحنى متوسط التكاليف المتغيرة عند:

- أ- أقل نقطة لمتوسط التكلفة المتغيرة
ب- تساوي التكلفة الحدية مع التكلفة الكلية
ج- أعلى نقطة التكلفة الكلية
د- أعلى نقطة للتكلفة الكلية المتغيرة

إذا كانت التكاليف الكلية للمنشأة ما تتكون من تكاليف صريحة وتكاليف ضمنية فإن أرباحها الاقتصادية تكون :

- أ- أقل من أرباحها المحاسبية
ب- أكبر من أرباحها المحاسبية
ج- مساوية لأرباحها المحاسبية
د- مساوية للتكاليف الضمنية

راجعوا السؤال مع الدكتور

السؤال هذا صياغته ناقصة ، و مشابه للسؤال السابق من اسئلة المباشرة ،

متوسط التكلفة الثابتة (AFC) :

هي التكلفة الثابتة الكلية مقسومة ع عدد الوحدات المنتجة
-التكلى المتوسطة الثابتة تتناقص بزيادة الكمية المنتجة

يتقاطع منحنى AVC مع منحنى MC عند أدنى نقطة لمنحنى AVC
 MC التكلفة الحدية AVC متوسط التكلفة المتغيرة

المحاضرة الحادية عشر

واحد مما يلي ليس من خصائص سوق المنافسة الكاملة :

- أ- تجانس السلعة من خصائص سوق المنافسة الكاملة
 - ب- حرية الدخول والخروج من السوق
 - ج- توفر المعلومات بذات القدر للجميع
 - د- وجود عدد محدود من البائعين
- يعتبر المنتج متلقيا للسعر في ظل :

أ- سوق الاحتكار

ب- سوق المنافسة الاحتكارية

ج- سوق احتكار القلة

د- سوق المنافسة التامة

عندما يتنافس عدد كبير جداً من المنشآت فإن هذا يوصف حالة :

أ- سوق الاحتكار

ب- سوق المنافسة الاحتكارية

ج- سوق احتكار القلة

د- سوق المنافسة التامة

طلب المنشأة الواحدة في سوق المنافسة التامة يكون :

أ- عدم المرونة تماما

ب- له انحدار سالب

ج- له انحدار موجب

د- تام المرونة

منحنى طلب المنشأة الواحدة في سوق المنافسة التامة يكون :

أ- عدم المرونة تماما

ب- له انحدار سالب

ج- له انحدار موجب

د- تام المرونة

من الجدول التالي فإن المنشأة تعمل في سوق :

أ- المنافسة التامة

ب- منافسة غير تامة

ج- الإحتكار التام

د- احتكار القلة

خصائص سوق المنافسة الكاملة (التامة):

-وجود عدد كبير من البائعين في السوق.

- جميع المنتجين ينتجون و يبيعون سلعه متجانسة و متماثلة.

-حرية الدخول و الخروج من السوق.

- توفر المعلومات السوقية لجميع المشاركين دون تكلفة.

المنتج أو البائع يعد آخذا للسعر و ليس صانعا له.

أن الطلب على سلعة كل منتج في السوق هو طلب تام المرونة.

Q	P
10	15
20	15
30	15

عندما نلاحظ ان السعر ثابت نعلم اننا في سوق المنافسة التامة

عند سيادة المنافسة الكاملة تصل المنشأة إلى وضع التوازن في المدى القصير عندما :

- أ- تتساوى التكاليف الحدية مع الإيراد الكلي
- ب- تكون التكاليف الحدية في تناقص
- ج- تكون التكاليف الكلية أكبر مع الإيراد الكلي
- د- تتساوى التكاليف الحدية مع السعر السائد في السوق

الإيراد الحدي هو :

متوسط الإيراد = الإيراد الكلي تقسيم كمية الإنتاج

- أ- الإيراد الكلي تقسيم كمية الإنتاج
- ب- التغير في الإيراد الكلي تقسيم التغير في كمية الإنتاج
- ج- التغير في التكلفة الكلية تقسيم كمية الإنتاج
- د- التغير في الإيراد الكلي تقسيم كمية الإنتاج

إذا توقفت المنشأة عن الإنتاج فأنها:

- أ- لا تتحمل أي تكاليف
- ب- تتحمل التكاليف المتغيرة فقط
- ج- تتحمل التكاليف الثابتة فقط
- د- تتحمل التكاليف المتغيرة و التكاليف الحدية

تتحمل التكاليف الثابتة فقط:

- أ- اذا حققت المنشأة أرباح عادية
- ب- اذا حققت المنشأة أرباح اقتصادية
- ج- اذا استمرت المنشأة في الإنتاج
- د- اذا توقفت المنشأة عن الإنتاج

- في حالة التوقف عن الإنتاج وتحمل خسارة مساوية للتكاليف الثابتة فقط دون تحمل اي جزء من التكاليف المتغيرة
- اذا استمرت بالإنتاج تتحمل خسائر تساوي مجموع التكاليف الثابتة بالإضافة تحمل جزء من التكاليف المتغيرة
ص 59 من ملخص أم حنان

في الجدول التالي اذا باعت المنشأة 10 وحدات يكون الإيراد الكلي :

Q	P
10	15
20	15
30	15

الإيراد الكلي = سعر السلعة × الكمية المطلوبة

$$150 = 15 \times 10$$

أ- 150

ب- 300

ج- 450

د- 600

منحنى عرض المنشأة التي تعمل في سوق المنافسة الكاملة هو :

أ- الجزء الصاعد من منحنى الإيراد الحدي

ب- متوسط التكلفة المتغيرة

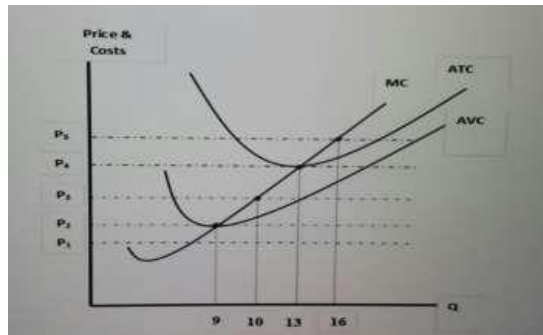
ج- منحنى التكلفة الحدية من أدنى نقطة له

د- الجزء الصاعد من منحنى التكلفة الحدية انطلاقاً من نقطة الإغلاق

منحنى عرض المنشأة في سوق المنافسة الكاملة : الجزء الصاعد المتقطع من منحنى التكلفة الحدية فوق الحد

الأدنى لمتوسط التكاليف المتغيرة أي فوق نقطة الإغلاق

الاسئلة خاصة بفقرة (أ) (ب) (ج) (د) (هـ) أستناداً إلى الشكل التالي للإجابة على الآتي :



(أ) من خلال الشكل البياني ، كمية الإنتاج التي يجب على المنشأة انتاجها لتحقيق أرباح اقتصادية :

أ- 9

ب- 10

ج- 13

د- 16

(ب) في الشكل السابق عندما يكون السعر أقل من P_2 ، فإن أحد الجمل التالية تعتبر خاطئة :

أ- المنشأة تحقق خسائر أكبر من التكاليف الثابتة

ب- المنشأة تحقق خسائر أقل من التكاليف المتغيرة

ج- المنشأة لن تنتج

د- المنشأة تحقق خسائر أكبر من التكاليف المتغيرة

(ج) في الشكل السابق ، كمية الإنتاج التي تحقق للمنشأة أرباح عادية هي :

أ- 13

ب- 10

ج- 9

د- 16

(د) عندما يكون منحى التكلفة الحدية أكبر من منحى متوسط التكلفة المتغيرة يكون:

رأجعوا السؤال مع الدكتور

أ-متوسط التكلفة المتغيرة اخذ في الانخفاض

ب-متوسط التكلفة الحدية اخذ في الانخفاض

ج-متوسط التكلفة المتغيرة اخذ في الارتفاع

د- TC اخذ في الانخفاض

(هـ) في الشكل السابق عندما يتساوى السعر مع ادنى نقطة لمنحى متوسط التكاليف المتغيرة تسمى :

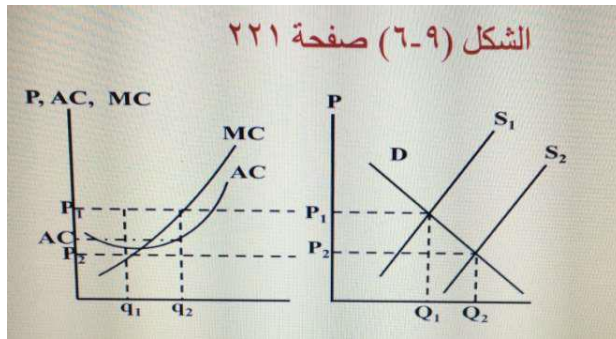
أ-نقطة التعادل

ب-نقطة الاخلاق

ج-نقطة الخسارة

د-نقطة الأرباح الاقتصادية

الاسئلة خاصة بالفقرات (أ) ، (ب)،(ج) إستنادا إلى الاشكال التالية أجب :



(أ) في الشكل التالي في سوق المنافسة التامة تحقق المنشأة بعض الربح فوق العادي في المدى القصير عندما :

أ- AC أكبر من P1

ب- AC أكبر من P2

ج- AC اقل من P2

د- AC اقل من P1

(ب) في الشكل التالي سوق المنافسة التامة ،تحقق توازن المنشأة في المدى البعيد يعني :

أ- تحقق ربحا اقتصاديا موجب

ب- تحقق بعض الخسارة ولكن تستمر في الانتاج

ج- تحقق ربحا اقتصاديا مساويا للصفر ، ويثبت عدد المنشآت بالسوق

د- يسمح بدخول منشآت جديده

(ج) في الشكل السابق في سوق المنافسة التامة ينتقل منحى العرض من S1 إلى S2 يؤدي ذلك إلى :

أ- زيادة العرض وانخفاض السعر في المدى القريب

ب- زيادة العرض وانخفاض السعر في المدى البعيد

ج- زيادة العرض وزيادة السعر في المدة البعيد

د- نقصان العرض ونقصان السعر في المدى القر

عند سيادة المنافسة الكاملة تصل المنشأة إلى وضع التوازن في المدى الطويل عندما :

- أ- يساوي سعر السوق التكلفة الحدية وفي نفس الوقت يكون أقل من الحد الأدنى لمتوسط التكلفة الكلية في المدى الطويل
 - ب- يساوي سعر السوق التكلفة الحدية وفي نفس الوقت يكون أكبر من الحد الأدنى لمتوسط التكلفة الكلية في المدى الطويل
 - ج- يساوي سعر السوق التكلفة الحدية وكذلك يساوي الحد الأدنى لمتوسط التكلفة الكلية في المدى الطويل
 - د- يساوي سعر السوق التكلفة الحدية وفي نفس الوقت يكون يساوي من الحد الأدنى لمتوسط التكلفة الكلية في المدى الطويل
- تستطيع المنشأة في سوق المنافسة التامة في المدى البعيد ان تحقق:

أ-أرباحا اقتصادية فقط

ب-أرباحا اعتيادية فقط

ج-أرباحا اقتصادية او اعتيادية او خسارة

د-زيادة المبيعات وزيادة السعر

وضع التوازن للمنشأة يتحقق في المدى الطويل عندما تكون الأرباح الاقتصادية = صفر

وتحقق المنشأة ارباحا عادية فقط

تؤدي حرية دخول وخروج المنشآت من سوق المنافسة التامة في المدى الطويل الى :

أ-تحقيق أرباح اقتصادية

ب- تحقيق أرباح عادية

ج- زيادة في الأرباح الاقتصادية

د- تحقيق أرباح محاسبية

عندما تخرج بعض المنشآت من سوق المنافسة بسبب ما تحملته من خسائر فان خسائر المنشآت الباقية في السوق:

أ-تقل وينخفض السعر

ب-تزيد وينخفض السعر

ج-تقل ويرتفع السعر

د-تزيد ويرتفع السعر

الأرباح الاقتصادية تحسب بـ

أ-الفرق بين الإيرادات والتكاليف الحدية

ب-الفرق بين الإيرادات ومتوسط التكاليف المتغيرة

ج-الفرق بين الإيرادات والتكاليف الثابتة

د-الفرق بين الأرباح المحاسبية والتكاليف الصغيرة

رأجعوا السؤال مع الدكتور

النتاج الكلي (كمية الانتاج) Q	السعر P	الإيرادات الكلي TR	الإيراد الحدي MR	التكاليف الثابتة FC	التكاليف المتغيرة VC	التكاليف الكلي TC	التكلفة الحدية MC	الأرباح
0	30	0	30	20	0	20	0	20-
1	30	30	30	20	10	30	10	0
2	30	60	30	20	30	50	20	10
3	30	90	30	20	60	80	30	10
4	30	120	30	20	100	120	40	0
5	30	150	30	20	150	170	50	20-
6	30	180	30	20	210	230	60	50-

من الجدول اعلاه اجب على الاسئلة التالية مؤسسة عمر تعمل في ظل سوق :

نلاحظ ان السعرات اذا في سوق المنافسة التامة

أ- الاحتكار التام

ب- المنافسة الاحتكارية

ج- المنافسة التامة

د- احتكار القلة

من خلال البيانات في الجدول اعلاه يتضح ان :

أ- $P < MR$

ب- $P > MR$

ج- $P = MR$

د- لا شيء مما سبق

نلاحظ العلاقة بين الإيراد الحدي MR و السعر ان قيمهم متساوية

مؤسسة عمر تحقق أعلى إيراد كلي عند كمية الانتاج :

أ- الثانية

ب- الثالثة

ج- الخامسة

د- السادسة

بالرجوع للجدول نلاحظ ان أعلى إيراد 180 عند كمية الانتاج السادسة

من خلال الجدول اعلاه يتضح ان التكلفة الحدية () تنخفض ثم تبدأ في الزيادة بعد كمية الانتاج (الناتج الكلي):

أ- الأولى

ب- الرابعة

ج- الخامسة

د- الثانية

بعض القوانين التي تم استخدامها لإكمال الجدول :

الإيراد الكلي : الكمية × السعر

$$P \times Q$$

الإيراد الحدي MR : الإيراد الكلي / الكمية

التكلفة المتغيرة VC : التكلفة الكلية - التكلفة الثابتة

$$VC = TC - FC$$

المحاضرة الثانية عشر

يعتبر المنتج صانعاً للسعر في ظل:

أ- سوق الاحتكار

ب- سوق المنافسة الاحتكارية

ج- سوق احتكار القلة

د- سوق المنافسة التامة

يستطيع المحتكر في الأجل القريب أن يحقق :

أ- أرباحا اقتصادية فقط

ب- أرباحا أعتيادية فقط

ج- أرباحا اقتصادية أو أعتيادية أو خسائر

د- زيادة المبيعات وزيادة السعر

براءة الاختراع تضمن

أ- التحكم في عروض الموارد او المواد الخام

ب- ضمان الجودة للمستهلكين

ج- الحق الحصري للمخترع في السلعة المنتجة

د- الحق في ممارسة المهنة

هناك ثلاث احتمالات أمام المحتكروهي:
تحقيق ارباح اقتصادية / خسائر اقتصادية / تحقيق تعادل

الاحتكار التام	المنافسة التامة
أن يكون المنتج هو الوحيد للسلعة أو الخدمة في السوق	وجود عدد كبير من البائعين في السوق
عدم وجود بدائل قريبة للسلعة أو الخدمة التي ينتجها المحتكر	جميع المنتجين في السوق ينتجون ويبيعون سلعة متجانسة ومتماثلة تماماً من سلعة معينة
وجود عوائق رئيسية تمنع دخول أي منتجين	حرية الدخول والخروج من السوق
أن لا تتدخل الدولة أو أي جهة أخرى لمنع أو وقف الاحتكار	توفر المعلومات السوقية بذات القدر لجميع المشاركين دون تكلفة

المحاضرة الثالثة عشر

عندما يتنافس عدد صغير من المنشآت فان هذا يوصف بحالة :

من إجابة الدكتور ب المباشرة

أ- سوق الاحتكار

ب- سوق المنافسة الإحتكارية

ج- سوق احتكار القلة

د- سوق المنافسة التامة

تتصف المنشآت في سوق المنافسة الاحتكارية بجميع السمات التالية ما عدا :

أ-تنتج أكثر من طاقتها الإنتاجية

ب-تواجه تكاليف تسويقية عالية

ج-تنتج سلعاً غير متجانسة

د-تقوم بالإعلان عن منتجاتها

يؤدي دخول منشآت جديدة الى سوق المنافسة الاحتكارية إلى :

أ- زيادة حصص المنشآت في السوق

ب- انخفاض الأرباح

ج- تقليل الطاقة إنتاجية

د- ارتفاع الأرباح

تتنافس المنشآت في سوق المنافسة الاحتكارية من خلال :

أ- حرب الاسعار

ب- الحملات الإعلانية

ج- الزيادة في الطاقة الانتاجية

د- زيادة الانفاق على البحث و التطوير

تستطيع المنشآت في سوق المنافسة الاحتكارية أن ترفع أسعارها بسبب :

أ- التمييز السعري

ب- القيود الحكومية

ج- استمرار ولاء جمهور المستهلكين للسلع

د- خفض المنشآت الاخرى لاسعار منتجاتها

يؤدي دخول المنافسين إلى انخفاض الطلب على منتجات المنشآت التي حققت أرباح في المدى القصير، فتقل أرباحها.

السؤال نفس اسئلة الكتاب ، لكن الخيار الاخر هو التمييز السعري، تأكدوا من الدكتور بالمباشرة

يعني منحى الطلب المنكسر لنموذج احتكار القلة انه اذا قررت المنشأة زيادة سعرها ، فإن المنشآت المنافسة لها سوف
اما اذا قررت تخفيض سعرها فإن المنشآت المنافسة لها سوف

تتوقع المنشأة ان تتبعها المنافسون في حالة خفض الاسعار ، و ألا يتبعونها في حالة زيادة السعر ، ويؤدي ذلك إلى حرب الأسعار

أ-تتبعها ، لا تتبعها

ب-لا تتبعها ، تتبعها

ج-لا تتبعها ، لا تتبعها

د-تتبعها ، تتبعها

تتنافس المنشآت في سوق احتكار الغلة من خلال:

أ- حرب الأسعار

ب- الحملات الاعلانية

ج- الزيادة في الطاقة الإنتاجية

د-زيادة الانفاق على البحث والتطوير

المحاضرة الرابعة عشر

وجود فقاعة الأسعار تعني أن الأسعار سوف :

- أ- ترتفع باستمرار
- ب- تبقى مستقرة
- ج- تنهار في أي لحظة
- د- يمكن بسهولة التنبؤ بمستقبلها

تم بحمد الله الإنتهاء من الملف juooooan

بمساعدة الزملاء (مايا , أمجاد , بنت الموسى) باعتماد حلهم وشرحهم للمسائل
حل النموذج الترم 1438 الاول: **جوجو و سومي**
تمارين المحاضرات المباشرة : **صدي الامل**
تبويب و تنسيق الملف : **جوان**

نبه الدكتور ع أهمية اسئلة المباشرة و الكتاب و الاسئلة الواردة بـ المحتوى
وجت مجموعه كبيرة من الاسئلة بالاختبار

لمزيد من الفهم بحل المسائل يرجى الرجوع [لهذا الرابط](https://www.youtube.com/watch?v=Nt888V6SLSQ)
<https://www.youtube.com/watch?v=Nt888V6SLSQ>

تم كتابة أسئلة الفصل الدراسي الثاني 1438 بواسطة **صدي الأمل** & **موجة بحر**
تم التحديث بواسطة

صدي الأمل & **موجة بحر** & **الأثير**