



الإقتصاد الجزئي
تبويب نماذج الإختبار
اسئلة المباشرات
الواجب
أسئلة المراجعة ب المحتوى
بعض أسئلة الكتاب
د/ يوسف عثمان عبد الكريم

المحاضرة الاولى

علم اجتماعي (يدرس السلوك الانساني) ويبحث في الاستخدام الأمثل أو الكامل للموارد الاقتصادية المحدودة لإشباع الحاجات والرغبات الانسانية الغير المحدودة بأقل التكاليف الممكنة.

أ- علم الإقتصاد

ب- علم الاجتماع

ج- علم السياسة

علم الاقتصاد هو دراسة:

أ- كيفية عمل الاختيارات المثلى لتحقيق أقصى مستوى من الرفاهية لأفراد المجتمع في ظل ندرة الموارد

ب- توزيع فائض الإنتاج على المحتاجين

ج- كيفية خفض معدل البطالة

د- كيفية توفير احتياجات الناس والقضاء على الندرة

من أهم افكار المدرسة (.....) أن اليد الخفية هي التي تحرك النشاط ..

أ- المدرسة الكلاسيكية

ب- المدرسة الكنزوية

ج- مدرسة التوقعات الرشيدة

د- مدرسة النقدية الحديثة

من أسباب ظهور المدرسة حدوث الكساد الكبير خلال الفترة 1929-1933 :

أ- المدرسة الكلاسيكية

ب- المدرسة الكينزية

ج- مدرسة التوقعات الرشيدة

د- مدرسة النقدية الحديثة

العلم الذي يهتم بدراسة سلوك الفرد لتعظيم منفعته :

أ- الاقتصاد الجزئي

ب- الاقتصاد الكلي

ج- الاقتصاد الصناعي

د- الاقتصاد الدولي

يتناول الاقتصاد الجزئي دراسة النشاط الاقتصادي على مستوى :

أ- الدولة

ب- الافراد

ج- العالم الخارجي

د- الطلب الكلي و العرض الكلي

من الامثلة على الاقتصاد الجزئي:

- أ- دراسة معدلات البطالة في ماليزيا
 - ب- دراسة أسعار التمور
 - ج- دراسة الطلب الكلي للملكة العربية السعودية
 - د- دراسة أجور العاملين في الاقتصاد الألماني
- يهتم علم الاقتصاد بدراسة كل مما يلي ما عدا :

- أ- الظواهر الطبيعية
 - ب- سلوك المستهلكين
 - ج- باقتصادات الرفاهية
 - د- علاقة علم الاقتصاد بالعلوم الأخرى
- عناصر الانتاج لا تتضمن :

- أ- العمل
 - ب- الأرض (الموارد الطبيعية)
 - ج- النقود
 - د- التنظيم
- يساهم العنصر البشري في العملية الإنتاجية عن طريق عنصر:

- أ- العمل
- ب- الأرض
- ج- النقود
- د- رأس المال

المحاضرة الثانية

ندرة المواد تعني :

- أ- قلة المورد بالنسبة للطلب عليها
 - ب- قلة الكمية الموجودة منها
 - ج- انها نادرة ماتكون مطلوبة
 - د- قلة الطلب عليها بالنسبة للكمية الموجودة
- قلة الطلب عليها بالنسبة للكمية الموجودة تعني :

- أ-وفرة الموارد
- ب-ليس هناك مشكلة اقتصادية
- ج-انها نادراً ما تكون معروضة
- د-ندرة الموارد

الندرة مشكلة :

- أ- تواجه الفقراء فقط
- ب تواجه الفقراء و الاغنياء
- ج- ليس لها حل
- د- تواجه الاغنياء فقط

تنشأ المشكلة الاقتصادية بسبب :

- أ- ندرة الموارد الاقتصادية (النسبية)
- ب- حاجات الانسان الاقتصادية المتعددة و المتزايدة
- ج- ليس هنالك ندرة للموارد
- د- وجود الحاجات الانسانية في ظل ندرة الموارد

أساس المشكلة الاقتصادية في أي مجتمع هي:

- أ-الموارد المتاحة تكون غير كافية لمقابلة كل احتياجات افراد المجتمع
- ب-انخفاض في حجم السكان
- ج-زيادة الاستثمار
- د-وفرة الموارد الاقتصادية

لا وجود للمشكلة الاقتصادية إذا :

- أ- اختفت البطالة تماما
- ب- كانت الاسواق حرة تماما
- ج-لم تكن الموارد نادرة
- د-تضاعفت دخول المواطنين

لا وجود للمشكلة الاقتصادية اذا :

- أ- كان السوق في حالة توازن
 - ب- لم يكن هناك فائض في الطلب
 - ج- كانت الموارد الاقتصادية متاحة بشكل كافي
 - د- لم يكن هناك شخص في العرض
- المطلوب اختيار ما لا يندرج ضمن الحاجات الضرورية :**

- أ- الغذاء
- ب- الكساء
- ج- العلاج
- د- السياحة

عدم الحصول على يقلل من مستوى رفاهية الانسان :

- أ- السلع الدنيا
- ب- الحاجات الكمالية
- ج- الموارد المتجدده
- د- الموارد الغير متجدده

الحصول على الحاجات الكمالية :

- أ- يزيد من استهلاك السلع الضرورية
- ب- يزيد من استهلاك السلع الدنيا
- ج- يقلل من مستوى رفاهية الانسان
- د- يزيد من مستوى رفاهية الانسان

المطلوب اختيار ما لا يندرج ضمن الحاجات الكمالية :

- ا- السفر على الدرجة الأولى
- ب- الكساء
- ج- شراء المجوهرات
- د- السياحة

تكلفه الفرصه البديله :

- أ- انتاج سلع معينه عن طريق التضحيه
- ب- الفرصه لانتاج سلع متعدده لتصديرها للخارج
- ج- انتاج السلع التي يحتاجها افراد المجتمع
- د- انتاج جميع السلع نتيجة لرغبات المجتمع

يساعد علم الاقتصاد افراد المجتمع على :

- أ-تحقيق اعلى منفعة من خلال الموارد الاقتصادية المتعدده
- ب-تحقيق حلى منفعة من خلال الموارد الاقتصادية المتعدده والحاجات المعدده
- ج-الاختيار بين البدائل المتعدده

تكلفة الفرصة البديلة للنمو الاقتصادي هي :

- أ-زيادة التراكم الرأسمالي
- ب- التضحية بالاستهلاك الحالي
- ج-التقدم التقني
- د-امكانية زيادة الاستهلاك في المستقبل

جميع توليفات الانتاج الواقعة على منحنى إمكانية الإنتاج :

- أ- يمكن إنتاجها ولكن دون تحقيق الكفاءة
- ب- لا يمكن إنتاجها
- ج- يمكن إنتاجها مع وجود موارد عاطلة
- د- يمكن إنتاجها بكفاءة

اية نقطة تقع خارج منحنى إمكانيات الإنتاج تمثل :

- أ-يمكن إنتاجها ولكن دون تحقيق الكفاءة
- ب-لا يمكن إنتاجها
- ج-يمكن إنتاجها مع وجود موارد عاطلة
- د-يمكن إنتاجها بكفاءة

النقطة التي تقع داخل منحنى إمكانية الإنتاج :

- أ- يمكن إنتاجها ولكن دون تحقيق الكفاءة
- ب- لا يمكن إنتاجها
- ج- يمكن إنتاجها مع وجود موارد عاطلة
- د- يمكن إنتاجها بكفاءة

استنادا إلى الشكل (1) أجب على السؤالين التاليين :

النقطة التي في الشكل (1) والتي ترمز الى إمكانية الإنتاج ولكن بعدم كفاءة هي:

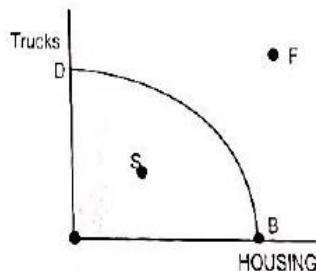
أ- S

ب- D

ج- F

د- B

شكل (1): منحنى إمكانيات الإنتاج لإنتاج المنازل والشاحنات



النقطة التي في الشكل (1) والتي ترمز الى عدم إمكانية الإنتاج حسب ما هو متوفر من موارد اقتصادية هي :

أ- D

ب- F

ج- B

د- D

يعزي الميل السالب لمنحني إمكانيات الإنتاج إلي:

أ-زيادة التكلفة الحدية مع زيادة الإنتاج

ب- زيادة الإنتاج مع زيادة العمل

ج-اختلاف انتاجية وحدات الموارد

د- ندرة الموارد

*يؤدي النمو الاقتصادي إلى :

*يؤدي زيادة النمو الاقتصادي إلى :

أ- زيادة نسبة البطالة

ب- التخلص من مشكلة الندرة

ج- انخفاض الاستثمار

د- انتقال منحني امكانية الإنتاج (PPF) إلى اليمين

هـ- انتقال منحني امكانية الإنتاج الى اليسار

التأثيرات الخارجية هي تكلفة أو منفعة من التبادل يتأثر بها:

أ-المستهلكين والمنتجين

ب-المستهلكين ولا يتأثر بها المنتجين

ج-المنتجين ولا يتأثر بها المستهلكين

د-يتأثر بها أطراف أخرى لم تشارك في التبادل

المحاضرة الثالثة

لكي يوجد لدينا طلب، فلا بد من توفر الشرطين الأساسيين التاليين:

أ- الرغبة في الشراء + القدرة على الانتاج.

ب- القدرة على الشراء + القدرة على الانتاج.

ج- القدرة على الشراء + الرغبة في الشراء.

د- الرغبة في الشراء + القدرة على الاستهلاك.

ينحدر من أعلى اليسار إلى أسفل اليمين: ص 11 ملخص أم حنان

أ- منحنى الطلب.

ب- منحنى العرض.

ج- منحنى السواء.

د- منحنى التكاليف.

ان التحرك على طول منحنى الطلب لسلعة ما يمثل:

أ- تغير في الكمية المطلوبة

ب- ثبات الأسعار

ج- تغير في الطلب

د- تغير في الكمية المعروضة

ينص قانون الطلب على أن انخفاض سعر السلعة مع بقاء العوامل الأخرى ثابتة يؤدي إلى :

أ- انتقال منحنى الطلب إلى جهة الشمال

ب- انخفاض الكمية المطلوبة من السلعة

ج- زيادة الكمية المطلوبة من السلعة

د- انتقال منحنى الطلب إلى جهة اليمين

على افتراض ان القهوة والسكر هما سلعتان مكملتان ان الارتفاع في سعر السكر مع بقاء العوامل الأخرى على حالها يؤدي إلى:

أ- نقصان الطلب على السكر

ب- زيادة الطلب على السكر

ج- نقصان الطلب على القهوة

د- زيادة الطلب على القهوة

يؤدي انخفاض أسعار الاسمنت إلى:

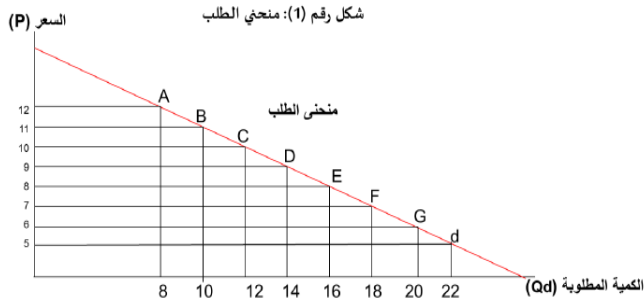
أ- انتقال منحنى الطلب على الاسمنت إلى اليمين

ب- انتقال منحنى عرض بناء المساكن إلى اليسار

ج- انتقال منحنى الطلب على الاسمنت إلى اليسار

د- انتقال منحنى عرض بناء المساكن إلى اليمين

(2) منحنى الطلب Demand Curve



واحد فقط من بين الخيارات التالية يعتبر من العوامل المحددة للعرض:

أ- الدخل المتاح

ب- أعداد المستهلكين

ج- أذواق المستهلكين

د- الفن الإنتاجي أو التقنية

يمكن أن تعزى زيادة العرض إلى العوامل التالية باستثناء :

أ- زيادة الاستثمار في رأس المال

ب- انخفاض الأجور

ج- ارتفاع سعر السلعة

د- التقدم التقني

المحاضرة الرابعة

الكمية المعروضة	الكمية المطلوبة Qd	السعر p
7	15	2
8	12	4
9	9	6
10	6	8
11	3	10

كمية التوازن في الجدول ادناه هي :

أ-15

ب- 12

ج-9

د-8

في الجدول أعلاه عند سعر 8 ريال يكون هناك :

أ- فائض مما يدفع السعر إلى أعلى

ب- عجز مما يدفع السعر إلى أعلى

ج- عجز مما يدفع السعر إلى أسفل

د- فائض مما يدفع السعر لأسفل

سعر التوازن في الجدول التالي :

أ- 2

ب- 6

ج- 10

د- 8

في الجدول أعلاه عندما يكون هناك فائض يعني ان

السعر هو:

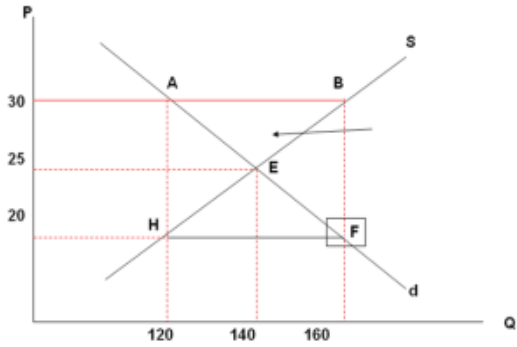
أ- 2

ب- 4

ج- 6

د- 8

الكمية المعروضة Qs	الكمية المطلوبة Qd	السعر P
7	15	2
8	12	4
9	9	6
10	6	8
11	3	10



يشير السهم في الرسم البياني التالي إلى منطقة يوجد بها:

- أ- فائض في السعر.
- ب- فائض في الدخل.
- ج- فائض في الطلب.
- د- فائض في العرض.

ينخفض سعر السلعة في السوق إذا:

- أ- كان هناك فائض عند السعر السائد في السوق.
- ب- كانت الكمية المطلوبة تفوق الكمية المعروضة.
- ج- كان السعر الحالي اقل من سعر التوازن.
- د- انخفض سعر السلعة المكمل لها.

زيادة الطلب مع ثبات العرض يؤدي:

- أ- زيادة كمية التوازن ونقصان سعر التوازن
- ب- زيادة كمية التوازن وزيادة سعر التوازن
- ج- نقصان كمية التوازن وزيادة سعر التوازن
- د- نقصان كمية التوازن ونقصان سعر التوازن

أي من المتغيرات التالية تؤدي دائما الى ارتفاع سعر التوازن :

- أ- زيادة كل من الطلب و العرض معا
- ب- نقص كل من الطلب و العرض
- ج- زيادة الطلب مع نقصان العرض
- د- نقصان الطلب مع زيادة العرض معا

إذا كانت الزيادة في الطلب اكبر من الزيادة في العرض أدى ذلك الى :

أ- انخفاض مؤكد في الكمية

ب- ارتفاع الأسعار

ج- بقاء السعر على حالة دون أي تغيير

د- انخفاض السعر

تتجه الكمية التوازنية إلى الزيادة عند:

أ- انخفاض الطلب و بقاء العرض ثابتا

ب- انخفاض العرض و بقاء الطلب ثابتا

ج- زيادة كل من الطلب و العرض معا

د- انخفاض كل من الطلب و العرض معا

عند زيادة كل من الطلب والعرض معاً:

أ- تتجه الكمية التوازنية الى الزيادة

ب- تكون الكمية التوازنية ثابتة بدون تغير

ج- تتجه الكمية التوازنية الى النقصان

د- تتجه الكمية التوازنية الى الزيادة والنقصان معاً

يؤدي ارتفاع الطلب و العرض معاً الى :

أ-ارتفاع السعر

ب-عدم إمكانية التنبؤ بالسعر من المعلومات المتوفرة

ج-انخفاض السعر

د-بقاء السعر على حاله

يؤدي ارتفاع الطلب والعرض معاً بقدر متساوي إلى:

أ- بقاء السعر على حالة توازن دون أي تغيير

ب-انخفاض السعر

ج-زيادة غير مؤكدة في الكمية

د-عدم إمكانية التنبؤ بالسعر من المعلومات المتوفرة

رغم زيادة الطلب على الهواتف النقالة لوحظ ان أسعارها انخفضت بسبب:

أ- زيادة الطلب عليها بنسبة اكبر من زيادة العرض

ب- زيادة الطلب عليها بنسبة متساوية من زيادة العرض

ج- كانت أجهزة الحاسوب ذات تقنية عالية

د- زيادة الطلب عليها بنسبة اقل من زيادة العرض

خاص بالأسئلة فقرة (أ) ، (ب)

$$Q_s = -10 + 5p$$

$$Q_d = 50 - 5p$$

فيما يلي معادلتى الطلب و العرض لسوق الملابس في مدينة الهفوف

مستعينا بهذه المعادلتين يكون ،

(أ) سعر التوازن هو :

أ- 5

ب- 6

ج- 7

د- 8

(ب) كمية التوازن هي :

أ- 20

ب- 30

ج- 40

د- 50

$$Q_s = 10 + 5p$$

$$Q_d = 50 - 3p$$

فيما يلي معادلتى الطلب والعرض لسوق الجوالات في مدينة الرياض

مستعينا بهذه المعادلتين اجب على السؤلين التاليين :

سعر التوازن هو:

أ- 4

ب- 5

ج- 6

د- 7

كمية التوازن هي:

أ- 35

ب- 40

ج- 45

د- 5

$$Q^s = 14 + 5p$$

$$Q^d = 30 - 3p$$

فيما يلي معادلتى الطلب والعرض لسوق أجهزة الكمبيوتر:

مستعينا بهاتين المعادلتين أجب على الأسئلة التالية :

سعر التوازن هو:

أ- 5

ب- 10

ج- 2

د- 3

كمية التوازن هي:

أ- 25

ب- 32

ج- 24

د- 42

عند سعريساوي 5 يكون هناك :

أ- فائض في الطلب

ب- فائض في العرض

ج- توازن

د. عجز في العرض

إذا كانت لدينا دالة الطلب بالقيم ($Q_d = 24 - 3P$) ودالة العرض بالقيم ($Q_s = 6 + 6P$):.....

أ- فإن السعر التوازني سيكون 2 .

ب- فإن السعر التوازني سيكون 3 .

ج- فإن السعر التوازني سيكون 4 .

د- فإن السعر التوازني سيكون 6 .

إذا كانت لدينا دالة الطلب بالقيم ($Q_d = 24 - 3P$) ودالة العرض بالقيم ($Q_s = 6 + 6P$):.....

أ- فإن الكمية التوازنية ستكون 6 .

ب- فإن الكمية التوازنية ستكون 12 .

ج- فإن الكمية التوازنية ستكون 18 .

د- فإن الكمية التوازنية ستكون 24 .

إذا ادت زيادة سعر السلعة (X) إلى انخفاض الكمية المطلوبة من السلعة (Y) كان ذلك دليل علي أن السلعتين:

أ- بديلان في الانتاج

ب- متكاملتان في الاستهلاك

ج- بديلان في الاستهلاك

د- بديلان في الانتاج

المحاضرة الخامسة

يقصد ب..... مدى حساسية أو مدى استجابة الكمية المطلوبة للتغير في الدخل :

أ- التوازن في السوق

ب- مرونة الطلب الدخيلة

ج- مرونة الطلب السعرية

د- معدل الإحلال الحدي

يقصد بمرونة الطلب السعرية :

أ- مدى حساسية او مدة استجابة الكمية المطلوبة للتغير في العرض

ب-مدى حساسية او مدة استجابة الكمية المطلوبة للتغير في الدخل

ج-مدى حساسية او مدة استجابة الكمية المطلوبة للتغير في السعر

د-مدى حساسية او مدة استجابة الكمية المطلوبة للتغير في أسعار السلع الاخرى

إذا ارتفع سعر التفاح من 15 دينار الى 20 دينار فإن الكمية المطلوبة تنخفض من 25 طن إلى 10 طن ، إذا كم تبلغ مرونة

الطلب السعرية عند نقطة :

أ- 1.8-

ب- 3

ج- 18

إذا انخفض سعر التفاح من 20 دينار الى 15 دينار فإن الكمية المطلوبة ترتفع من 10 طن الى 25 طن ، أحسب المرونة السعرية

عند نقطة :

أ- 6-

ب- 5

ج- 7

من العوامل المحددة لمرونة الطلب السعرية :

أ- وفرة البدائل القريبة للسلعة

ب- الدخل المتاح

ج- توقعات المستهلكين

العوامل المحددة للمرونة السعرية للطلب هي التالية باستثناء:

أ- وفرة البدائل القريبة

ب- الفترة الزمنية المنقضية بعد تغير السعر

ج- نسبة ما ينفق من الدخل على السلعة

د- التقدم التقني

الإيراد الكلي يساوي :

أ- التكلفة الحدية – الربح

ب- المساحة بين المنحنى الطلب ومنحنى الإيراد الحدي

ج-الإيراد الحدي – الكمية المباعة

د-السعر في الكمية المباعة

المرونة السعرية للطلب = 1 تعني ان :

أ- يكون منحنى الطلب عمودي

ب- النسبة المئوية في الكمية مساوية للنسبة المئوية للتغير في السعر

ج-التغير في الكمية مساوي للتغير في السعر

د- يكون منحنى الطلب أفقي

عندما تكون المرونة السعرية للطلب عديمة المرونة دل ذلك على أن :

أ-يكون المنحنى الطلب عمودي

ب-النسبة المئوية في الكمية مساوية للنسبة المئوية للتغير في السعر

ج-التغير في الكمية مساوي للتغير في السعر

د-يكون منحنى الطلب افقي

عبدالعزيز يشتري نفس الكمية من القهوة بصرف النظر عن سعرها اذا يعتبر طلب عبدالعزيز للقهوة :

أ- تام المرونة

ب- عديم المرونة تماما

ج- متكافئ المرونة

د- غير مرن

اذا كانت النسبة المئوية للتغير في الكمية المطلوبة من سلعة ما اصغر من النسبة المئوية للتغير في سعرها فان هذا يعني :

أ-الطلب على هذه السلعة غير مرن

ب-الطلب على هذه السلعة مرن

ج-الطلب على هذه السلعة تام المرونة

د-الطلب على هذه السلعة متكافئ المرونة

إذا ادت زيادة سعر السلعة الى نقصان الإيراد الكلي للبائع دل ذلك :

أ- غير مرن

ب- مرن تماما

ج- أحادي المرونة

د- مرن

إذا أدت زيادة سعر السلعة إلى زيادة الإيراد الكلي للبائع دل ذلك على أن الطلب :

أ- غير مرن

ب- مرن

ج- أحادي المرونة

إذا أدى انخفاض سعر السلعة إلى انخفاض الإيراد الكلي للبائع دل ذلك على أن الطلب:

أ- مرنت تماماً

ب- أحادي المرونة

ج- غير مرن

د- مرن

إذا كانت مرونة الطلب السعرية للبرتقال هي 2- فإن انخفاض أسعار البرتقال سيؤدي إلى :

أ- انخفاض في الإيرادات

ب- زيادة الإيرادات

ج- ارتفاع الطلب

د- عدم تغير الإيرادات

إذا قام بقال بتخفيض سعر كيلو التفاح من 6 إلى 4 ريالات، فزادت الكمية التي يبيعها من 80 إلى 90 كيلو، فهل يعتبر الطلب على التفاح مرناً أو غير مرناً؟

هل يعتبر قرار البائع بتخفيض ثمن التفاح لزيادة مبيعاته قراراً في صالحه أم لا؟ أثبت إجابتك بحساب الإيراد الكلي الناشئ عن البيع في الحالتين

إذا افترضنا أن مستهلكاً يشتري 120 ألف وحدة من سلعة ما بسعر 4 ريالات للوحدة الواحدة فإذا كان الطلب على هذه السلعة متكافئاً (أو أحادي) المرونة فإن الإيراد الكلي للبائع (أي إجمالي الانفاق للمستهلك) عند ارتفاع السعر إلى 4.75 ريالاً يكون :

أ- 240 ألف ريال

ب- 570 ألف ريال

ج- 480 ألف ريال

د- 475 ألف ريال

المحاضرة السادسة

إذا كان من المتوقع ان يزيد متوسط الدخل بنسبة 10% في العام المقبل ،وعلمت أن المرونة الطلب الداخلية على اللحوم 0.75 فإن الزيادة المتوقعة في الطلب على اللحوم في العام المقبل :

أ- 5.5%

ب- 6.5%

ج- 7.5%

د- 8.5%

إذا كان من المتوقع ان يزيد متوسط دخل بنسبة 2% في العام المقبل وعلمت ان مرونة الطلب الداخلية على اللحوم 6.5 فان الزيادة المتوقعة في الطلب على اللحوم في العام المقبل هي:

أ- 1.3%

ب- 23%

ج- 13%

د- 2.3%

إذا كان من المتوقع زيادة الطلب على الأسماك بنسبة 7.5% نتيجة لزيادة الدخل بنسبة 10% مرونة الطلب الداخلية هي:

أ- 5%

ب- 65%

ج- 75%

د- 85%

أحسب مرونة الطلب الداخلية عند القوس من البيانات التالية من الجدول السابق موضحا درجة المرونة ونوع السلعة؟

أ- 5. الطلب مرن و السلعة عادية

ب- 5. الطلب غير مرن و السلعة عادية

إذا أدى إنخفاض سعر السلعة (a) من 10 ريال إلى 5 ريال إلى زيادة الكمية المطلوبة من السلعة (b) من 2000 وحدة إلى 2500 وحدة دل ذلك على أن المرونة السعرية المتقاطعة عند النقطة هي :

أ- -6.

ب- -5.

ج- -8.

د- -7.

إذا أدت زيادة الدخل من 300 دينار شهرياً إلى 500 دينار شهرياً إلى زيادة الاستهلاك الشهري من الأسماك من 10 كلغ إلى 11 كلغ، فإن المرونة الداخلية استخدام طريقة القوس هي لطلب الأسرة على الأسماك تساوي:

أ- 0.19

ب- 19

ج- 1.9

إذا أدت زيادة الدخل من 3000 ريال إلى 5000 ريال شهرياً إلى زيادة الاستهلاك من الأسماك من 8 كيلوجرام إلى 10 كيلوجرام شهرياً إذا تكون المرونة الداخلية لطلب الاسماك (باعتماد طريقة القوس) هي:

أ- .555

ب- 1.232

ج- .444

د- .888

يعتبر الطلب على الأسماك :

أ- سلع كمالية

ب- سلعة ضرورية

ج- سلع رديئة

د- الأسماك واللحوم سلعتان مكملتان

إذا ادي انخفاض سعر السلعة (A) من 12 ريال إلى 8 ريال إلى زيادة الكمية المطلوبة من السلعة (B) من 900 وحدة إلى 1100 وحدة دل ذلك على أن المرونة السعرية المتقاطعة بين السلعتين هي:

أ- -5

ب- -0.5

ج- .5

د- 2

إذا أدى ارتفاع سعر السلعة من 10 دينار إلى 20 دينار إلى انفاض الكمية المطلوبة منها من 2000 وحدة إلى 1000 وحدة دل ذلك على ان المرونة السعرية عند القوس هي :

أ- .5

ب- 1.5 -

ج- 1-

د- 2 -

انخفضت الكمية المعروضة من السلعة (X) بمقدار 35 %، وذلك عند انخفاض سعرها بنسبة (20 %) المطلوب:

إيجاد مرونة العرض للسلعة (X)

أ- 1.75

ب- 175

ج- 17.5

إذا أدت زيادة سعر وقود السيارات من 0.1 دينار للتر إلى 0.15 دينار للتر إلى زيادة الكمية المعروضة من الوقود بنسبة 5 %،
احسب المرونة السعرية للعرض للوقود عند النقطة؟

أ-10%

ب-11%

ج - 12%

المحاضرة السابعة

عرف المنفعة بأنها :

أ-المبلغ الذي يكون المستهلك دفعه لشراء السلعة

ب-سعر السلعة في السوق

ج-الاستمتاع باستهلاك السلعة

د-الفائدة العملية من السلعة

استناداً إلى نظرية المنفعة الحدية، عند توازن المستهلك، تؤدي زيادة الدخل إلى تمكن المستهلك من :

أ-زيادة منفعته الكلية

ب-زيادة الاستهلاك من أي السلع

ج-زيادة المنفعة الكلية من بعض أو كل السلع

د-جميع الإجابات السابقة صحيحة

يتم حساب المنفعة الحدية للمستهلك بقسمة:

أ-الإنتاج الكلي على عدد العمال

ب-التغير في المنفعة الكلية للسلعة على التغير في عدد الوحدات المستهلكة من السلعة

ج-التغير في الإنتاج الكلي على التغير في عدد العمال

د-التغير في المنفعة الكلية للسلعة على عدد الوحدات المستهلكة من السلعة

عندما تبدأ المنفعة الكلية في الانخفاض تكون المنفعة الحدية :

أ-صفر

ب-موجبة

ج-سالبة

د-في ارتفاع بمعدل متزايد

عندما تكون المنفعة الحدية = الصفر تكون المنفعة الكلية :

أ- تزايد

ب- تناقص

ج- أقصى (أعلى) نقطه

د- صفر

المحاضرة الثامنة

فرض حد أدنى للأجور يؤدي إلى :

أ- زيادة الكمية المطلوبة من العمال

ب- نقصان الكمية المعروضة من العمال

ج- فقدان بعض العمال لوظائفهم

د- استفادة كل العمال

عند تدخل الحكومة وفرض أرضية سعرية لسلعة ما فإن ذلك يؤدي إلى

أ- تساوي الكميات المطلوبة مع المعروضة

ب- زيادة في الكميات المعروضة عن المطلوبة

ج- زيادة في الكميات المطلوبة عن المعروضة

د- لا يؤثر ذلك على الكميات المعروضة أو المطلوبة

إذا كان الطلب عديم المرونة تماماً فإن:

أ- البائع هو الذي يتحمل وحدة الضريبة كاملة

ب- فإن المستهلك هو الذي يتحمل وحدة الضريبة كاملة

ج- يتحمل المستهلك و البائع العبء الضريبي ولكن المستهلك يتحمل العبء الأكبر

د- يتحمل المستهلك و البائع العبء الضريبي ولكن البائع يتحمل العبء الأكبر من الضريبة

إذا فرضت الحكومة على البائع ضريبة على إنتاج احد السلع وكان الطلب على هذه السلعة مرناً تماماً فإن:

أ- المستهلك و البائع يتحملان العبء الضريبي ولكن المستهلك يتحمل العبء الأكبر من هذه الضريبة

ب- المستهلك يتحمل وحدة الضريبة كاملة

ج- البائع يتحمل وحدة الضريبة كاملة

د- المستهلك و البائع يتحملان العبء الضريبي ولكن البائع يتحمل العبء الأكبر من هذه الضريبة

إذا فرضت الحكومة على البائع ضريبة على إنتاج احد السلع وكان الطلب على هذه السلعة أقل مرونة مقارنة مع العرض فإن:

أ-المستهلك يتحمل وحدة الضريبة كاملة

ب-المستهلك و البائع يتحملان العبء الضريبي ولكن المستهلك يتحمل العبء الأكبر من هذه الضريبة

ج-المستهلك و البائع يتحملان العبء الضريبي ولكن البائع يتحمل العبء الأكبر من هذه الضريبة

د- البائع يتحمل وحدة الضريبة كاملة

إذا كان الطلب مرناً تماماً فإن :

- أ-المستهلك يتحمل وحدة الضريبة كاملة
- ب-المستهلك والبائع يتحملان العبء الضريبي ولكن المستهلك يتحمل العبء الأكبر من هذه الضريبة
- ج-المستهلك والبائع يتحملان العبء الضريبي ولكن البائع يتحمل العبء الأكبر من هذه الضريبة
- د- البائع يتحمل وحدة الضريبة كاملة

يجب أن تطبق سياسة دعم أسعار السلع الاستهلاكية الأساسية على :

- أ- جميع المواطنين بدون استثناء
 - ب- ذوي الدخل المرتفعة فقط
 - ج- ذوي الدخل المنخفضة فقط
 - د- جميع موظفي القطاع الحكومي
- تقوم الأقطار المتقدمة بفرض بعض القيود على استيراد لمنتجات الزراعية وذلك من اجل
- أ-توفير المنافسة للإنتاج المحلي
 - ب-زيادة أسعار السلع الصناعية
 - ج-تشجيع استيراد المنتجات الزراعية
 - د-حماية دخول المزارع

المحاضرة التاسعة

هدف المنتج هو الاقتصادي هو :

أ- تعظيم المنفعة

ب- تعظيم الربح

ج- تعظيم لمنفعة والربح

د- تعظيم الربح والرفاه العام

تشير دالة الإنتاج الى :

أ- الاستخدام الكثيف لرأس المال

ب- العلاقة بين عناصر الإنتاج وكمية الإنتاج

ج- الاستخدام للكشف العمال

د- أثر التقدم التقني على الإنتاجية

يتم حساب الناتج الحدي لعنصر العمل بقسمة :

أ- التغير في الانتاج الكلي على التغير في عدد العمال

ب- الانتاج الكلي على عدد العمال

ج- عند العمال على الانتاج الكلي

د- التغير في الناتج المتوسط على التغير في عدد العمال

الناتج المتوسط لعنصر العمال يساوي :

أ- التغير في الإنتاج الكلي على التغير في عدد العمال

ب- الإنتاج الكلي على عدد العمال

ج- عدد العمال على الإنتاج الكلي

د- التغير في الناتج المتوسط على التغير في عدد العمال

يقطع منحنى الناتج الحدي منحنى الناتج المتوسط عند :

أ- أقل نقطة للناتج المتوسط

ب- تساوي الناتج المتوسط مع الناتج الكلي

ج- أعلى نقطة للناتج المتوسط

د- أعلى نقطة للناتج الحدي

عندما يصل الناتج الكلي إلى حده الأعلى يكون :

أ- الناتج المتوسط يساوي الصفر والناتج الحدي في ارتفاع

ب- الناتج المتوسط عند حدة الأدنى

ج- الناتج المتوسط يساوي صفر

د- الناتج المتوسط في انخفاض و الناتج الحدي يساوي الصفر

الاكتفاء بالإنتاج عند أي مستوى بالمرحلة الأولى يعد غير منطقي لأن:

أ-بالممكن زيادة الربح فيها بزيادة الإنتاج

ب-المشاة تحقق خسائر فيها

ج-الايراد الحدي يكون سالب فيها

د-لأنها مرحلة يزيد فيها الإنتاج بمعدل متناقص

تتهي المرحلة الثانية للإنتاج وتبدأ المرحلة الثالثة عندما يكون :

أ-الناتج المتوسط يساوي الصفر والناتج الحدي في ارتفاع

ب-الناتج المتوسط عند حده الأدنى

ج-الناتج المتوسط يساوي الصفر

د-الناتج المتوسط في انخفاض والناتج الحدي يساوي الصفر

إذا كان قيمة الناتج الحدي للعامل الإضافي تفوق تكلفه استجاره فمن الواجب على المنشأة:

أ- استئجار العامل الإضافي

ب- عدم استئجار العامل الإضافي

ج-زيادة الاجر ليساوي قيمة الناتج الحدي

د-تخفيض الاجير

يؤدي ارتفاع اسعار عناصر الانتاج الى.....العرض،.....الكمية المطلوبة :

أ-زيادة ، ونقصان

ب-نقصان ، ونقصان

ج-زيادة ، وزيادة

د-نقصان وزيادة

المحاضرة العاشرة

المدى القريب هو الفترة الزمنية :

- أ- الكافية لدخول بعض المنشآت الجديدة إلى الصناعة
 - ب- الكافية لخروج بعض المنشآت الجديدة إلى الصناعة
 - ج- لا تكفي لدخول المنشآت الجديدة إلى الصناعة
 - د- التي يكون فيها عدد المنشآت غير ثابت
- المدى الذي لا تكفي لدخول المنشآت الجديدة إلى الصناعة هو :

أ-المدى البعيد

ب-المدى القريب

ج-المدى المتوسط

د-التي يكون فيها عدد المنشآت غير ثابت

التكلفة الكلية في المدى القصير تساوي

أ-التكلفة الحدية ناقصاً الربح

ب-التكلفة الكلية الثابتة زائداً التكلفة الكلية المتغيرة

ج-التكلفة المتغيرة ناقصاً الكمية المباعة

د-السعر في الكمية المباعة

إذا أدت زيادة الإنتاج من 12 وحدة إلى 20 وحدات إلى زيادة التكاليف الكلية من 140 ريال إلى 180 ريال ، تكون التكلفة المتوسطة عند انتاج 20 وحدة هي :

أ- 8

ب- 9

ج- 10

د- 11

إذا أدت زيادة الإنتاج من 2 وحدة إلى 6 وحدات إلى زيادة التكاليف الكلية من 140 إلى 180 ريال ، تكون التكلفة الحدية هي :

أ- 10

ب- 20

ج- 30

د- 40

عندما يكون متوسط التكلفة الكلية أخذ في الارتفاع :

أ- متوسط التكلفة المتغيرة $AVC > AFC$ متوسط التكلفة الثابتة

ب- متوسط التكلفة الكلية $MC > ATC$ التكلفة الحدية

ج- متوسط التكلفة الكلية $MC < ATC$ التكلفة الحدية

د- أخذه في الانخفاض TC

عندما يكون متوسط التكلفة الكلية :

- أ- متوسط التكلفة المتغيرة $AVC >$ متوسط التكلفة الثابتة AFC
ب- متوسط التكلفة الكلية $ATC >$ التكلفة الحدية MC
ج- متوسط التكلفة الكلية $ATC <$ التكلفة الحدية MC
د- TC أخذه في الانخفاض

عندما يبدأ متوسط التكاليف المتغيرة في التناقص يكون:

- أ- متوسط التكاليف الكلية أقل من التكاليف الحدية
ب- متوسط التكاليف المتغيرة أكبر من التكاليف الحدية
ج- متوسط التكاليف الكلية أقل من متوسط التكاليف المتغيرة
د- متوسط التكاليف الكلية مساوية للتكاليف الحدية

متوسط التكاليف الثابتة :

- أ- يبقى ثابت مهما زاد الانتاج
ب- يزداد مع زيادة الانتاج ثم ينخفض
ج- يزداد باستمرار مع زيادة الانتاج
د- ينخفض باستمرار مع زيادة الانتاج
يقطع منحنى التكلفة الحدية منحنى متوسط التكاليف المتغيرة عند:

- أ- أقل نقطة لمتوسط التكلفة المتغيرة
ب- تساوي التكلفة الحدية مع التكلفة الكلية
ج- أعلى نقطة التكلفة الكلية
د- أعلى نقطة للتكلفة الكلية المتغيرة

إذا كانت التكاليف الكلية للمنشأة ما تتكون من تكاليف صريحة وتكاليف ضمنية فإن أرباحها الاقتصادية تكون :

- أ- أقل من أرباحها المحاسبية
ب- أكبر من أرباحها المحاسبية
ج- مساوية لأرباحها المحاسبية
د- مساوية للتكاليف الضمنية

المحاضرة الحادية عشر

واحد مما يلي ليس من خصائص سوق المنافسة الكاملة :

أ- تجانس السلعة من خصائص سوق المنافسة الكاملة

ب- حرية الدخول والخروج من السوق

ج- توفر المعلومات بذات القدر للجميع

د- وجود عدد محدود من البائعين

يعتبر المنتج متلقيا للسعر في ظل :

أ- سوق الاحتكار

ب- سوق المنافسة الاحتكارية

ج- سوق احتكار القلة

د- سوق المنافسة التامة

عندما يتنافس عدد كبير جداً من المنشآت فإن هذا يوصف حالة :

أ-سوق الاحتكار

ب-سوق المنافسة الاحتكارية

ج-سوق احتكار القلة

د-سوق المنافسة التامة

طلب المنشأة الواحدة في سوق المنافسة التامة يكون :

أ- عدم المرونة تماما

ب- له انحدار سالب

ج- له انحدار موجب

د- تام المرونة

منحنى طلب المنشأة الواحدة في سوق المنافسة التامة يكون :

أ- عدم المرونة تماما

ب- له انحدار سالب

ج- له انحدار موجب

د- تام المرونة

من الجدول التالي فإن المنشأة تعمل في سوق :

أ-المنافسة التامة

ب- منافسة غير تامة

ج- الإحتكار التام

د- احتكار القلة

Q	P
10	15
20	15
30	15

عند سيادة المنافسة الكاملة تصل المنشأة إلى وضع التوازن في المدى القصير عندما :

- أ- تتساوى التكاليف الحدية مع الإيراد الكلي
 - ب- تكون التكاليف الحدية في تناقص
 - ج- تكون التكاليف الكلية أكبر مع الإيراد الكلي
 - د- تتساوى التكاليف الحدية مع السعر السائد في السوق
- الإيراد الحدي هو :

- أ- الإيراد الكلي تقسيم كمية الإنتاج
- ب- التغير في الإيراد الكلي تقسيم التغير في كمية الإنتاج
- ج- التغير في التكلفة الكلية تقسيم كمية الإنتاج
- د- التغير في الإيراد الكلي تقسيم كمية الانتاج

إذا توقفت المنشأة عن الإنتاج فأنها:

- أ- لا تتحمل أي تكاليف
- ب- تتحمل التكاليف المتغيرة فقط
- ج- تتحمل التكاليف الثابتة فقط
- د- تتحمل التكاليف المتغيرة و التكاليف الحدية

تتحمل التكاليف الثابتة فقط:

- أ- اذا حققت المنشأة أرباح عادية
- ب- اذا حققت المنشأة أرباح اقتصادية
- ج- اذا استمرت المنشأة في الإنتاج
- د- اذا توقفت المنشأة عن الإنتاج

في الجدول التالي اذا باعت المنشأة 10 وحدات يكون الإيراد الكلي :

Q	P
10	15
20	15
30	15

أ- 150

ب- 300

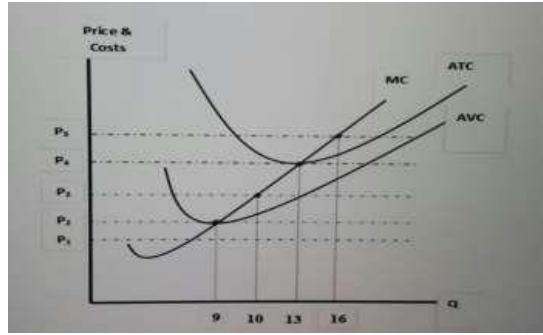
ج- 450

د- 600

منحنى عرض المنشأة التي تعمل في سوق المنافسة الكاملة هو :

- أ- الجزء الصاعد من منحنى الإيراد الحدي
- ب- متوسط التكلفة المتغيرة
- ج- منحنى التكلفة الحدية من أدنى نقطة له
- د- الجزء الصاعد من منحنى التكلفة الحدية انطلاقا من نقطة الاغلاق

الاسئلة خاصة بفقرة (أ) (ب) (ج) (د) (هـ) أستنادا إلى الشكل التالي للإجابة على الآتي :



(أ) من خلال الشكل البياني ، كمية الإنتاج التي يجب على المنشأة انتاجها لتحقيق أرباح اقتصادية :

أ- 9

ب- 10

ج- 13

د- 16

(ب) في الشكل السابق عندما يكون السعر أقل من P_2 ، فإن أحد الجمل التالية تعتبر خاطئة :

أ- المنشأة تحقق خسائر أكبر من التكاليف الثابتة

ب- المنشأة تحقق خسائر أقل من التكاليف المتغيرة

ج- المنشأة لن تنتج

د- المنشأة تحقق خسائر أكبر من التكاليف المتغيرة

(ج) في الشكل السابق ، كمية الإنتاج التي تحقق للمنشأة أرباح عادية هي :

أ- 13

ب- 10

ج- 9

د- 16

(د) عندما يكون منحنى التكلفة الحدية أكبر من منحنى متوسط التكلفة المتغيرة يكون:

أ- متوسط التكلفة المتغيرة اخذ في الانخفاض

ب- متوسط التكلفة الحدية اخذ في الانخفاض

ج- متوسط التكلفة المتغيرة اخذ في الارتفاع

د- TC اخذ في الانخفاض

(هـ) في الشكل السابق عندما يتساوى السعر مع ادنى نقطة لمنحنى متوسط التكاليف المتغيرة تسمى :

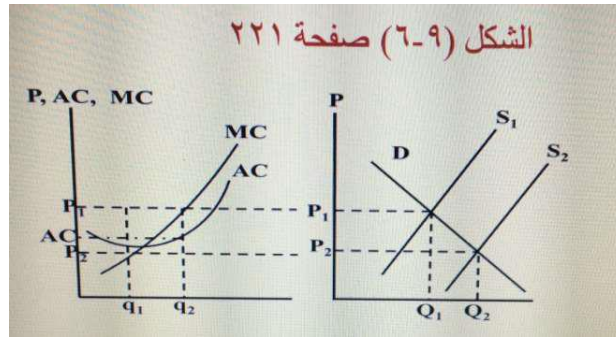
أ- نقطة التعادل

ب- نقطة الاخلاق

ج- نقطة الخسارة

د- نقطة الأرباح الاقتصادية

الاسئلة خاصة بالفقرات (أ) ، (ب)،(ج) إستنادا إلى الاشكال التالية أجب :



(أ) في الشكل التالي في سوق المنافسة التامة تحقق المنشأة بعض الربح فوق العادي في المدى القصير عندما :

أ- AC أكبر من P1

ب- AC أكبر من P2

ج- AC أقل من P2

د- AC أقل من P1

(ب) في الشكل التالي سوق المنافسة التامة ، تحقق توازن المنشأة في المدى البعيد يعني :

أ- تحقق ربحا اقتصاديا موجب

ب- تحقق بعض الخسارة ولكن تستمر في الانتاج

ج- تحقق ربحا اقتصاديا مساويا للصفر ، ويثبت عدد المنشآت بالسوق

د- يسمح بدخول منشآت جديده

(ج) في الشكل السابق في سوق المنافسة التامة ينتقل منحنى العرض من S1 إلى S2 يؤدي ذلك إلى :

أ- زيادة العرض وانخفاض السعر في المدى القريب

ب- زيادة العرض وانخفاض السعر في المدى البعيد

ج- زيادة العرض وزيادة السعر في المدة البعيد

د- نقصان العرض ونقصان السعر في المدى القر

عند سيادة المنافسة الكاملة تصل المنشأة إلى وضع التوازن في المدى الطويل عندما :

أ- يساوي سعر السوق التكلفة الحدية وفي نفس الوقت يكون أقل من الحد الأدنى لمتوسط التكلفة الكلية في المدى الطويل

ب- يساوي سعر السوق التكلفة الحدية وفي نفس الوقت يكون أكبر من الحد الأدنى لمتوسط التكلفة الكلية في المدى الطويل

ج- يساوي سعر السوق التكلفة الحدية وكذلك يساوي الحد الأدنى لمتوسط التكلفة الكلية في المدى الطويل

د- يساوي سعر السوق التكلفة الحدية وفي نفس الوقت يكون يساوي من الحد الأدنى لمتوسط التكلفة الكلية في المدى الطويل

تستطيع المنشأة في سوق المنافسة التامة في المدى البعيد ان تحقق:

أ-أرباحا اقتصادية فقط

ب-أرباحا اعتيادية فقط

ج-أرباحا اقتصادية او اعتيادية او خسارة

د-زيادة المبيعات وزيادة السعر

تؤدي حرية دخول وخروج المنشآت من سوق المنافسة التامة في المدى الطويل الى :

أ-تحقيق أرباح اقتصادية

ب- تحقيق أرباح عادية

ج- زيادة في الأرباح الاقتصادية

د- تحقيق أرباح محاسبية

عندما تخرج بعض المنشآت من سوق المنافسة بسبب ما تحملته من خسائر فان خسائر المنشآت الباقية في السوق:

أ-تقل وينخفض السعر

ب-تزيد وينخفض السعر

ج-تقل ويرتفع السعر

د-تزيد ويرتفع السعر

الأرباح الاقتصادية تحسب بـ

أ-الفرق بين الإيرادات والتكاليف الحدية

ب-الفرق بين الإيرادات ومتوسط التكاليف المتغيرة

ج-الفرق بين الإيرادات والتكاليف الثابتة

د-الفرق بين الإرباح المحاسبية والتكاليف الصغيرة

النتاج الكلي (كمية الانتاج) Q	السعر P	الايلااد الكلي TR	الايراد الحددي MR	التكاليف الثابتة FC	التكاليف المتغيرة VC	التكاليف الكلية TC	التكلفة الحدية MC	الأرباح
0	30	0	30	20	0	20	0	20-
1	30	30	30	20	10	30	10	0
2	30	60	30	20	30	50	20	10
3	30	90	30	20	60	80	30	10
4	30	120	30	20	100	120	40	0
5	30	150	30	20	150	170	50	20-
6	30	180	30	20	210	230	60	50-

من الجدول اعلاه اجب على الاسئلة التالية مؤسسة عمر تعمل في ظل سوق :

أ- الاحتكار التام

ب- المنافسة الاحتكارية

ج- المنافسة التامة

د- احتكار القلة

من خلال البيانات في الجدول اعلاه يتضح ان :

أ- $P < MR$

ب- $P > MR$

ج- $P = MR$

د- لا شيء مما سبق

مؤسسة عمر تحقق أعلى إيراد كلي عند كمية الانتاج :

أ- الثانية

ب- الثالثة

ج- الخامسة

د- السادسة

من خلال الجدول اعلاه يتضح ان التكلفة الحدية () تنخفض ثم تبدأ في الزيادة بعد كمية الانتاج (الناتج الكلي):

أ- الاولى

ب- الرابعة

ج- الخامسة

د- الثانية

المحاضرة الثانية عشر

يعتبر المنتج صانعاً للسعر في ظل:

أ- سوق الاحتكار

ب- سوق المنافسة الاحتكارية

ج- سوق احتكار القلة

د- سوق المنافسة التامة

يستطيع المحتكر في الأجل القريب أن يحقق :

أ- أرباحاً اقتصادية فقط

ب- أرباحاً أعتيادية فقط

ج- أرباحاً اقتصادية أو أعتيادية أو خسائر

د- زيادة المبيعات وزيادة السعر

براءة الاختراع تضمن

أ- التحكم في عروض الموارد او المواد الخام

ب- ضمان الجودة للمستهلكين

ج- الحق الحصري للمخترع في السلعة المنتجة

د- الحق في ممارسة المهنة

الاحتكار التام	المنافسة التامة
أن يكون المنتج هو الوحيد للسلعة أو الخدمة في السوق	وجود عدد كبير من البائعين في السوق
عدم وجود بدائل قريبة للسلعة أو الخدمة التي ينتجها المحتكر	جميع المنتجين في السوق ينتجون ويبيعون سلعة متجانسة ومتماثلة تماماً من سلعة معينة
وجود عوائق رئيسية تمنع دخول أي منتجين	حرية الدخول والخروج من السوق
أن لا تتدخل الدولة أو أي جهة أخرى لمنع أو وقف الاحتكار	توفر المعلومات السوقية بذات القدر لجميع المشاركين دون تكلفة

المحاضرة الثالثة عشر

عندما يتنافس عدد صغير من المنشآت فان هذا يوصف بحالة :

أ- سوق الاحتكار

ب- سوق المنافسة الإحتكارية

ج- سوق احتكار القلة

د- سوق المنافسة التامة

تتصف المنشآت في سوق المنافسة الاحتكارية بجميع السمات التالية ما عدا :

أ-تنتج أكثر من طاقتها الإنتاجية

ب-تواجه تكاليف تسويقية عالية

ج-تنتج سلعاً غير متجانسة

د-تقوم بالإعلان عن منتجاتها

يؤدي دخول منشآت جديدة الى سوق المنافسة الاحتكارية إلى :

أ- زيادة حصص المنشآت في السوق

ب- انخفاض الارباح

ج- تقليل الطاقة إنتاجية

د- ارتفاع الارباح

تتنافس المنشآت في سوق المنافسة الاحتكارية من خلال :

أ- حرب الاسعار

ب- الحملات الإعلانية

ج- الزيادة في الطاقة الانتاجية

د- زيادة الانفاق على البحث و التطوير

تستطيع المنشآت في سوق المنافسة الاحتكارية أن ترفع أسعارها بسبب :

أ- التمييز السعري

ب- القيود الحكومية

ج- استمرار ولاء جمهور المستهلكين للسلع

د- خفض المنشآت الاخرى لاسعار منتجاتها

يعني منحى الطلب المنكسر لنموذج احتكار القلة انه اذا قررت المنشأة زيادة سعرها ، فإن المنشآت المنافسة لها سوف
اما اذا قررت تخفيض سعرها فإن المنشآت المنافسة لها سوف

أ-تتبعها ، لا تتبعها

ب-لا تتبعها ، تتبعها

ج-لا تتبعها ، لا تتبعها

د-تتبعها ، تتبعها

تتنافس المنشآت في سوق احتكار الغلة من خلال:

أ- حرب الأسعار

ب- الحملات الاعلانية

ج- الزيادة في الطاقة الإنتاجية

د-زيادة الانفاق على البحث والتطوير

المحاضرة الرابعة عشر

وجود فقاعة الأسعار تعني أن الأسعار سوف :

- أ- ترتفع باستمرار
- ب- تبقى مستقرة
- ج- تنهار في أي لحظة
- د- يمكن بسهولة التنبؤ بمستقبلها

تم بحمد الله الإنتهاء من الملف juooooan

بمساعدة الزملاء (مايا , أمجاد , بنت الموسى) باعتماد حلهم وشرحهم للمسائل
حل النموذج الترم 1438 الاول: **جوجو و سومي**
تمارين المحاضرات المباشرة : **صدي الامل**
تبويب و تنسيق الملف : **جوان**

نبه الدكتور ع أهمية اسئلة المباشرة و الكتاب و الاسئلة الواردة بـ المحتوى
وجت مجموعه كبيرة من الاسئلة بالاختبار

لمزيد من الفهم بحل المسائل يرجى الرجوع لهذا الرابط
<https://www.youtube.com/watch?v=Nt888V6SLSQ>

تم كتابة أسئلة الفصل الدراسي الثاني 1438 بواسطة **صدي الأمل & موجة بحر**
تم التحديث بواسطة

صدي الأمل & موجة بحر & الأثير