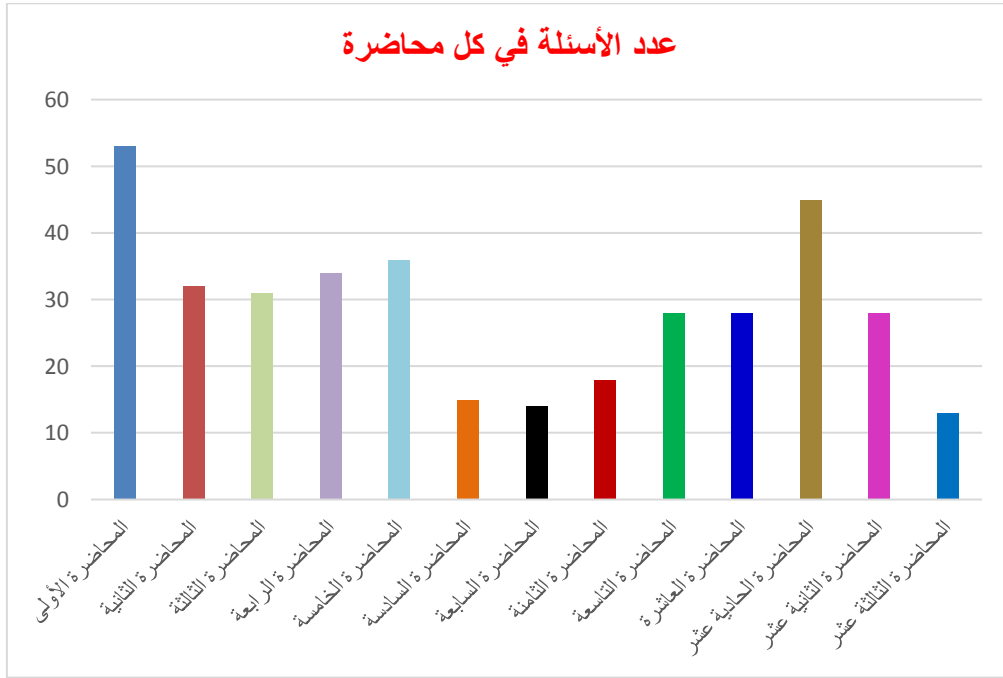


تبويب أسئلة مقرر إدارة المشاريع إلى الترم الثاني لعام ١٤٣٩

- أسئلة الدكتور. القديم
- اختبار سنة ٣٦-١.
- اختبار سنة ٣٦-٢.
- اختبار سنة ٣٧-١.
- اختبار سنة ٣٧-٢.
- اختبار سنة ٣٨-١.
- اختبار سنة ٣٨-٢.
- اختبار الصيفي سنة ٣٨
- اختبار سنة ٣٩-١
- اختبار سنة ٣٩-٢
- الواجب



تمنياتي للجميع بالتوفيق

تحديث: الدفعة الماسية

إضافة أسئلة الترم الثاني لعام ١٤٣٩ هـ

المحاضرة الأولى

١- هناك ثلاثة عوامل تؤثر في حالة عدم التأكد في البيرة التي تعمل بها المنظمات:

- أ- درجة الغنى - درجة التعقيد البيئي - الهيكل.
- ب- درجة الغنى - الهيكل - الإدارة
- ج- درجة التعقيد البيئي - التغيير - درجة الغنى
- د- درجة الغنى - التغيير - الهيكل

١- **درجة التعقيد البيئي يتعلق بـ:**

- أ- عدد وقوة وتداخل المدخلات والمخرجات الخاصة بالمنظمة
- ب- السرعة التي تتغير فيها بيئة الأعمال
- ج- مدى توفر الموارد في بيئة الأعمال
- د- السرعة التي تتغير فيها بيئة الأعمال ومدى توفر الموارد

٢- **عندما يزيد عدد وقوة وتداخل المدخلات والمخرجات الخاصة بالمنظمة - فإن هذا يعني:**

- أ- قلة درجة التعقيد البيئي
- ب- زيادة درجة التغيير
- ج- زيادة التعقيد البيئي
- د- زيادة درجة الغنى

٣- **عدم التأكد في بيئة المنظمة سببه هو...:**

- أ- وفرة الموارد
- ب- سرعة تغيير هذه البيئة
- ج- استقرار البيئة.
- د- عدم تداخل العناصر المؤثرة فيها

٤- **من العوامل التي تؤثر في حالة عدم التأكد في بيئة الاعمال...:**

- أ- الربحية
- ب- الديناميكية
- ج- وفرة الموارد
- د- عدم تداخل المدخلات

٥- **من العوامل المؤثرة في حالة عدم التأكد في البيئة:**

- أ- السرعة التي تتغير فيها بيئة الأعمال
- ب- ثبات البيئة وعدم تغييرها
- ج- توفر الموارد
- د- وضوح المدخلات والمخرجات وقتها

٦- **أحد أسباب التغيير في بيئة الأعمال:**

- أ- التعقد البيئي
- ب- غياب البساطة والوضوح
- ج- قوة وتداخل المدخلات والمخرجات الخاصة بالمنظمة
- د- التغيير السريع في حاجات ورغبات العملاء

تبويب أسئلة مقرر إدارة المشاريع إلى الترم الثاني لعام ١٤٣٩

٧- يقصد بدرجة الديناميكية (الحركية) في البيئة:

- أ- قوة المدخلات والمخرجات الخاصة بالمنظمة
- ب- السرعة التي تتغير فيها بيئة الاعمال
- ج- عدد المدخلات والمخرجات الخاصة بالمنظمة
- د- قوة وتداخل المدخلات والمخرجات الخاصة بالمنظمة

٨- يقصد بدرجة الغنى:

- أ- مدى توفر الموارد في بيئة الاعمال
- ب- مدى السرعة التي تتغير فيها بيئة الاعمال
- ج- دى زيادة التعقيد البيئي
- د- مدى ابتكار وتطوير منتجات جديدة للمنافسة

٩- من الاتجاهات المعاصرة في الأعمال الدولية:

- أ- التطور الهائل في الإمكانيات التكنولوجية وتبادل المعلومات
- ب- الثبات وعدم التغيير في احتياجات المستهلكين
- ج- قلة الأسواق الدولية
- د- عدم أهمية الأسواق الدولية

١٠- من إيجابيات المنظمة المدارة بالمشروع وجود ...:

- أ- غموض في تحديد المسؤوليات
- ب- أهداف غير منجزة
- ج- أداء ضعيف
- د- بيئة عمل أكثر إنفتاحاً على نقاش أفكار جديدة

١١- من فوائد إدارة المنظمة بالمشروع:

- أ- بيئة عمل أكثر انفتاحاً
- ب- بيئة عمل أقل انفتاحاً
- ج- بيئة معقدة
- د- بيئة معقدة وصعبة النقاش

١٢- من فوائد إدارة المنظمة بالمشروع:

- أ- علاقات أفضل مع الزبائن
- ب- عدم امتلاك القدرة على التكيف
- ج- تشتيت أعضاء الفريق
- د- عدم إرضاء الزبائن

١٣- من فوائد إدارة المنظمة بالمشروع:

- أ- علاقات مع الزبائن فقط
- ب- عدم امتلاك القدرة على مراقبة التكاليف
- ج- جودة أقل فقط
- د- مراقبة أفضل للتكاليف وجودة أعلى بالإضافة الى علاقات أفضل مع الزبائن

١٤- من فوائد إدارة المنظمة بالمشروع:

- أ- قدرة أكبر في التكيف مع متغيرات البيئة
- ب- عدم القدرة على التكيف مع متغيرات البيئة
- ج- عدم فهم متغيرات البيئة
- د- رقابة ضعيفة

تحديث / أبو عبدالله & أمل باوزير

تبويب أسئلة مقرر إدارة المشاريع إلى الترم الثاني لعام ١٤٣٩

١٥- المشروع له فترة زمنية:

- أ- محددة
- ب- غير محددة
- ج- سنة واحدة
- د- عشر سنوات و اكثر

١٦- سعي مؤقت لإيجاد منتج منفرد هو تعريف:

- أ- الإدارة
- ب- الفاعلية
- ج- المشروع
- د- الكفاءة

١٧- المشروع له أنشطة:

- أ- روتينية
- ب- مترابطة وغير روتينية
- ج- دائمة
- د- عادية

١٨- المشروع ذات طبيعة:

- أ- مؤقتة
- ب- دائمة
- ج- يعمل في بيئة عديمة المخاطر
- د- في بيئة ذات مخاطرة اقل من المنظمات

١٩- أنشطة مترابطة وغير روتينية – هي احد خصائص:

- أ- المشروع
- ب- المنظمة
- ج- الهيكل
- د- الخريطة التنظيمية

٢٠- منظمة مؤقتة لتنفيذ مجموعة من الانشطة المنظمة لتحقيق هدف معين في فترة زمنية معينة وباستخدام

موارد متنوعة – هو تعريف:

- أ- تنوع النشاط
- ب- الادارة
- ج- القيادة
- د- المشروع

٢١- ما يميز المشروع بأن له:

- أ- فترة زمنية محددة
- ب- فترة زمنية غير محددة
- ج- فترة زمنية غير معروفة
- د- فترة زمنية دائمة

تبويب أسئلة مقرر إدارة المشاريع إلى الترم الثاني لعام ١٤٣٩

٢٢- أهداف كل مشروع تتعلق بـ...:

- أ- الوقت والتكلفة
- ب- الوقت والموارد
- ج- الوقت والتكلفة والمواصفات
- د- المواصفات والزبانن

٢٣- من أهداف المشاريع:

- أ- تخفيض الكلف
- ب- زيادة الكلف
- ج- زيادة الوقت
- د- زيادة الوقت والكلف

٢٤- أهداف المشاريع الرئيسية:

- أ- الوقت والتكلفة فقط
- ب- الوقت والتكلفة والمواصفات
- ج- الوقت فقط
- د- التكلفة فقط

٢٥- يتم التعبير عن الاهتمام بالوقت وإدارته من خلال:

- أ- جدولة المشروع
- ب- موازنة المشروع
- ج- مواصفات المشروع
- د- عطاء المشروع

٢٦- من خصائص المشروع...:

- أ- أنه لا يحتوي على فرق عمل
- ب- وجود دورة حياة غير محدودة
- ج- وجود دورة حياة غير محدودة
- د- وجود غاية محددة

٢٧- جدولة المشروع تهتم بإدارة:

- أ- الكلف
- ب- الاتصال
- ج- التفاوض
- د- الوقت

٢٨- التفرد هو خاصية من خصائص المشروع ونقصد بها:

- أ- وجود غاية معينة
- ب- وجود دورة حياة محدودة
- ج- أن المشروع يحتاج إلى أنشطة فريدة وغير روتينية
- د- تداخل العناصر على مستوى المنظمة

تبويب أسئلة مقرر إدارة المشاريع إلى الترم الثاني لعام ١٤٣٩

٢٩- دورة حياة محدودة، خاصة من خصائص المشروع ويقصد بها:

٣٠- من خصائص المشروع -دورة حياة محدودة ويقصد بها ان المشروع:

- أ- المشروع يواجه تحديات وصراعات محدودة البقاء
- ب- المشروع بسبب طبيعية أهدافه يواجه مخاطر متعددة
- ج- المشروع ذو طبيعة مؤقتة
- د- المشروع يحتاج إلى مجموعة من الأنشطة المتتابعة والمتداخلة المحدودة

٣١- المقصود بدورة حياة محدودة للمشروع:

- أ- المشروع ذات طبيعة دائمة
- ب- التفرد
- ج- المشروع ذات طبيعة مؤقتة
- د- الاعتمادية

٣٢- من خصائص المشروع:

أنشطة المشروع تتمتع بخاصية:

- أ- التنفيذ
- ب- التفرد
- ج- دائمة
- د- التأسيس

٣٣- من خصائص الأنشطة في المشروع:

- أ- الأهداف
- ب- النشاط
- ج- الاعتمادية
- د- الرسالة

٣٤- من خصائص المشروع:

- أ- طبيعة دائمة
- ب- المخاطر
- ج- التكرار
- د- التشابه

٣٥- من خصائص المشروع:

- أ- دورة حياة دائمة
- ب- قلة الصراع
- ج- دورة حياة محدودة
- د- قلة المخاطرة

٣٦- يتميز المشروع بدورة حياة...:

- أ- محدودة
- ب- غير محدودة
- ج- مفتوحة
- د- مفتوحة نسبياً

تبويب أسئلة مقرر إدارة المشاريع إلى الترم الثاني لعام ١٤٣٩

٣٧- من خصائص أنشطة المشروع:

- أ- التتابع
- ب- لا يوجد تتابع بين أنشطتها اطلاقاً
- ج- استحالة انجازها
- د- لاحتياج الى موارد اطلاقاً

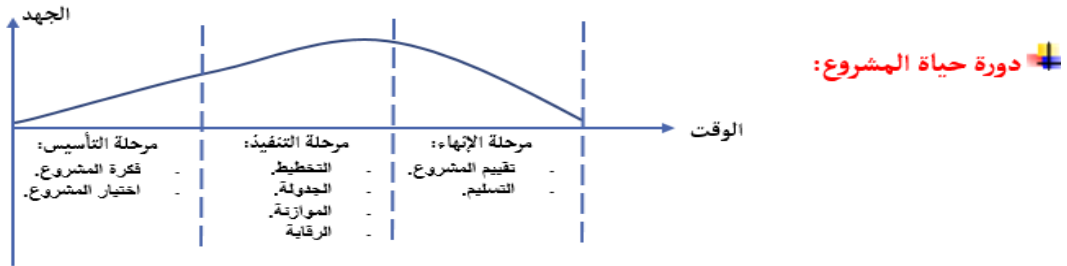
٣٨- عموماً تتعرض المنظمات المدارة بالمشروع لمخاطر من المنظمات:

- أ- أقل
- ب- مساوية
- ج- أكبر
- د- مساوية او أقل

٣٩- المخاطر خاصة من خصائص المشروع وما يميز المنظمات المدارة بالمشروع أن المشروع:

- أ- درجة المخاطرة فيه أقل
- ب- درجة المخاطرة فيه اعلى
- ج- درجة المخاطرة متساوية
- د- ليس في المشروع درجة مخاطرة

٤٠- الرسم البياني التالي يوضح مفهوم...:



1. **مرحلة التأسيس:** يتم تطوير فكرة المشروع، اختيار المشروع، اختيار مدير المشروع والبدء بالاجتماعات الأولية المباشرة بتنفيذ المشروع.
2. **مرحلة التنفيذ:** يتم وضع خطة المشروع المتكاملة، عمل جدولة لأنشطة المشروع، اعداد الموازنة، والقيام بالرقابة على المشروع.
3. **مرحلة الإنهاء:** يتم التدقيق على أنشطة المشروع للتأكد من ان المشروع قد تم اكماله حسب المواصفات المطلوبة، تدريب المستخدمين على استخدام مخرجات المشروع، اعداد التقارير النهائية وتسليم الوثائق المطلوبة.

- أ- دورة حياه المشروع
- ب- المسار الحرج
- ج- إدارة الموارد البشرية
- د- دورة انتاج السلعة

٤١- في مرحلة التأسيس في الغالب يتم:

- أ- تدريب المستخدمين على المشروع
- ب- دراسة فكرة المشروع والقيام بدراسة جدوى
- ج- إقرار جدولة المشروع
- د- إقرار موازنة المشروع

تبويب أسئلة مقرر إدارة المشاريع إلى الترم الثاني لعام ١٤٣٩

٤٢- اختيار فكرة المشروع تتم في مرحلة:

- أ- التنفيذ
- ب- الإتمام
- ج- التأسيس
- د- الإنجاز

٤٣- تأسيس المشروع يبدأ ب...:

- أ- جدولة المشروع
- ب- وضع خطة المشروع
- ج- تطوير فكرة المشروع
- د- التدقيق على أنشطة المشروع

٤٤- الجدولة توضع في مرحلة:

- أ- التأسيس
- ب- التنفيذ
- ج- الإتمام
- د- التسليم

٤٥- مرحلة التأسيس هي إحدى مراحل دورة حياة المشروع وخلالها يتم:

- أ- وضع خطة المشروع، وضع جدولة الأنشطة للمشروع
- ب- تطوير فكرة المشروع، اختيار المشروع، اختيار مدير المشروع
- ج- التدقيق على أنشطة المشروع للتأكد من أن المشروع تم اكتماله حسب المواصفات المطلوبة
- د- إعداد التقارير وتسليم المشروع

٤٦- في مرحلة تأسيس المشروع يتم وضع...:

- أ- الجدولة
- ب- الفكرة
- ج- الخطة
- د- نظام الرقابة

٤٧- المرحلة التي يقوم فيها وضع جدولة المشروع...:

٤٨- المرحلة التي يتم فيها وضع جدولة المشروع:

- أ- الفكرة أو المفهوم
- ب- التسليم
- ج- مابعد التسليم
- د- التنفيذ

٤٩- المرحلة الثانية من المراحل الرئيسية للمشروع هي ...:

- أ- مرحلة التدقيق
- ب- مرحلة التأسيس
- ج- مرحلة التخطيط
- د- مرحلة التنفيذ

تبويب أسئلة مقرر إدارة المشاريع إلى الترم الثاني لعام ١٤٣٩

٥٠-مرحلة التنفيذ – أحد مراحل دورة حياة المشروع وهي المرحلة:

- أ- الأولى
- ب- الثانية
- ج- الثالثة
- د- الرابعة

٥١-وفق دورة حياة المشروع – مرحلة التنفيذ يتم فيها:

- أ- عمل تدريب المستخدمين على استخدام مخرجات المشروع
- ب- تسليم الوثائق النهائية المطلوبة للمشروع
- ج- عمل جدول لآنشطة المشروع
- د- عمل الفكرة الأساسية للمشروع

٥٢-اول مراحل دورة حياة المشروع:

- أ- مرحلة الجدولة
- ب- مرحلة الموازنة
- ج- مرحلة التقييم
- د- مرحلة التأسيس

٥٣-مرحلة الانهاء أحد مراحل دورة حياة المشروع وفيها يتم:

- أ- اعداد التقارير لخطة المشروع
- ب- وضع خطة المشروع المتكاملة
- ج- وضع خطة المشروع واعداد التقارير المتعلقة بالخطة
- د- تدريب المستخدمين على استخدام مخرجات المشروع

٥٤-مرحلة الإتمام – مرحلة من مراحل دورة حياة المشروع، وفيها يتم:

- أ- وضع موازنة للمشروع
- ب- وضع جدول للمشروع
- ج- وضع مواصفات المشروع
- د- تقييم المشروع

٥٥-من أطراف المشروع:

- أ- العملاء فقط
- ب- مدير المشروع فقط
- ج- العملاء ومدير المشروع
- د- المنظمات الخاصة

٥٦-من أطراف إدارة المشروع:

- أ- زبائن المشروع
- ب- مدير المشروع
- ج- منافسون المشروع
- د- موردون المشروع

تبويب أسئلة مقرر إدارة المشاريع إلى الترم الثاني لعام ١٤٣٩

٥٧- أحد أطراف إدارة المشروع:

- أ- المنافسون
- ب- الموردون
- ج- زبائن المشروع
- د- الإدارة العليا للمنظمة الأم

٥٨- مقترح المشروع يسمى:

- أ- جملة بيان العمل في المنظمة
- ب- جملة بيان العمل في المشروع
- ج- جملة بيان الفكرة وتخطيط المشروع
- د- جملة بيان الفكرة وجدولة المشروع

٥٩- جملة بيان العمل في المشروع تسمى:

- أ- المقدمة
- ب- الاجزاء
- ج- النهاية
- د- مقترح المشروع

٦٠- جملة بيان العمل في المشروع تسمى:

- أ- معايير قبول المشروع
- ب- مقترح المشروع
- ج- جدول الدفعات المالية
- د- عقود الدفعات المالية

٦١- من اجزاء مكونات مقترح المشروع:

- أ- مسؤوليات الموردين فقط
- ب- مسؤوليات الزبون فقط
- ج- المقدمة فقط
- د- المقدمة ومسؤوليات كل من الموردين والزبون

٦٢- الجدول المحسوب أحد اجزاء مقترح المشروع ويقصد بالجدول المحسوب:

- أ- جدول التوريد
- ب- جدول طلبات الزبون
- ج- جدول الأنشطة اللازمة لإتمام المشروع حسب الاوقات المحسوبة والمتوقع انجازها والامكانيات المطلوبة والكلف المتوقعة للموارد
- د- جدول التوريد وطلبات الزبون

٦٣- هو جدول الأنشطة اللازمة لإتمام المشروع حسب الاوقات المحسوبة والمتوقع اتجازها مع

الامكانيات المطلوبة والكلف المتوقعة للموارد:

- أ- الجدول المحسوب
- ب- الجدول الغير المحسوب
- ج- جدول الزمن
- د- جدول الموردون

تبويب أسئلة مقرر إدارة المشاريع إلى الترم الثاني لعام ١٤٣٩

٦٤- من وثائق المشروع - الافتراضات الرئيسية - تتضمن:

- أ- الغايات الرئيسية
- ب- أهداف المشروع مع بطها بالأهداف الاستراتيجية للمنظمة الام ورسالتها
- ج- الخطط الاحتمالية لمواجهة التوقعات والمخاطر
- د- المعايير التي تستخدم للحكم على مواصفات المشروع

٦٥- خطة المشروع تعني:

- أ- موازنة المشروع
- ب- جدول المشروع
- ج- عقد الالتزام
- د- جدول الزمن

المحاضرة الثانية

١- وظيفة تعني بعملية وضع الأهداف ... هي وظيفته:

- أ- التخطيط
- ب- التنظيم
- ج- التوجيه
- د- الرقابة

٢- يمكن تعريف التخطيط للمشروع على انه...:

- أ- توزيع المسؤوليات
- ب- تحديد الأهداف والموارد الضرورية
- ج- قياس الأداء
- د- تحفيز العاملين

٣- التخطيط للمشروع هو أحد:

- أ- مهارات مدير التسويق
- ب- ادوار مدير التسويق
- ج- وظائف ادارة المشروع
- د- خبرة مدير التسويق

٤- وضع الخريطة التنظيمية للمشروع يتم في:

- أ- تخطيط المشروع
- ب- تنظيم المشروع
- ج- توجيه المشروع
- د- الرقابة على المشروع

٥- وظيفة تتعلق بتوزيع الواجبات والمسؤوليات والسلطات هي وظيفة:

- أ- التخطيط
- ب- التنظيم
- ج- الرقابة
- د- التوجيه

٦- واحده من التالي ليست من وظائف مدير المشروع...:

- أ- اعداد الموازنة الاولى
- ب- اعداد الجدولة الاولى
- ج- اختيار فريق العمل
- د- توقيع عقد الالتزام مع الزبون

٧- من وظائف إدارة المشروع:

- أ- موازنة المشروع
- ب- إدارة المنظمة
- ج- بحوث العمليات والأساليب الكمية
- د- المعلومات الراجعة

تبويب أسئلة مقرر إدارة المشاريع إلى الترم الثاني لعام ١٤٣٩

٨- من وظائف إدارة المشروع:

- أ- التخطيط للمشروع
- ب- البيئة
- ج- الكفاءة
- د- الفاعلية

٩- من إطراف إدارة المشروع:

- أ- المنافسين
- ب- الإدارة العليا للمنظمة الام
- ج- الزبائن
- د- الحكومة

١٠- طاقم المشروع من وظائف ادارة المشروع وفيه يتم:

- أ- تحديد المعايير التي تستخدم لتقييم الاداء
- ب- توزيع المسؤوليات والصلاحيات في المنظمة
- ج- وضع الخريطة التنظيمية للمنظمة
- د- بناء روح التعاون والتنافس بين اعضاء الفريق

١١- مجموعة الأفراد الذين يعلمون مع مدير المشروع وتحت ادارته يسمى:

- أ- مدير المشروع
- ب- طاقم المشروع
- ج- طاقم المنظمة
- د- شئون الافراد

١٢- من مراحل ادارة المشروع _ مرحله التعريف- تسمى مرحله:

- أ- التسليم
- ب- التنفيذ
- ج- التأسيس
- د- الاغلاق

١٣- مرحله الاغلاق هي احدى مراحل ادارة المشروع والمقصود بها ...:

- أ- إعداد الخطة
- ب- إعداد الجدولة
- ج- تدقيق على المشروع بهدف التأكد من ان المواصفات مطابقة للشروط
- د- إعداد الخطة والجدولة

١٤- من مراحل إدارة المشروع مرحلة التنفيذ وفيها يتم:

- أ- اعداد خطة وجدولة وموازنة المشروع
- ب- عمل دراسة جدوى المشروع
- ج- تدريب المستخدمين على استخدام مخرجات المشروع
- د- اعداد التقرير النهائي

١٥- أحد أطراف إدارة المشروع هو...:

- أ- زبائن المشروع
- ب- الموردون
- ج- فريق المشروع
- د- المنافسون

تبويب أسئلة مقرر إدارة المشاريع إلى الترم الثاني لعام ١٤٣٩

١٦- أهم عنصر في إدارة المشروع...:

- أ- فريق المشروع
- ب- الزبائن
- ج- الموردون
- د- المنافسون

١٧- من أطراف إدارة المشروع:

- أ- المنافسين
- ب- ابد الداخلين الجدد في القطاع
- ج- فريق العمل بالمشروع
- د- المهتمون بدراسة القطاع

١٨- الأفراد الذين سوف يقومون بتنفيذ المشروع هم:

- أ- العاملين في المنظمة
- ب- فريق المنظمة
- ج- فريق المشروع
- د- فرق حل الأزمات

١٩- من مراحل إدارة المشروع التسليم - وفي هذه المرحلة يتم تسليم المشروع للـ:

- أ- للمنافسين
- ب- للمهندسين
- ج- الزبون
- د- للادارة

٢٠- الشخص الذي يتولى إدارة المشروع هو مدير:

- أ- المشروع
- ب- المنظمة
- ج- التسويق
- د- الإنتاج

٢١- الادارة العليا للمنظمة الأم أحد أطراف إدارة المشروع وتقوم بـ:

- أ- تقديم الدعم للمشروع فقط
- ب- التخطيط اليومي للأعمال التفصيلية لمجربات العمل فقط
- ج- اختيار مدير المشروع فقط
- د- تقديم الدعم للمشروع وتقوم باختيار مدير المشروع

٢٢- الميزة الأساسية لمدير المشروع هي أنه...:

ما يميز مدير المشروع إنه:

- أ- ليس متخصص في وظيفة معينة
- ب- يسهل الأمور لأصحاب المعرفة الفنية من أجل أداء المهام
- ج- يستخدم الأسلوب التحليلي
- د- يملك معرفة فنية عالية

٢٣- مدير المشروع...:

- أ- متخصص في جزئية من المشروع فقط
- ب- يسهل الأمور للعاملين من أجل أداء المهام
- ج- لايعتمد على فرق العمل
- د- لايملك معرفة فنية بموضوع المشروع

تبويب أسئلة مقرر إدارة المشاريع إلى الترم الثاني لعام ١٤٣٩

٢٤- يمتلك صلاحيات وخطوط سلطة غير محدودة:

- أ- مدير التسويق
- ب- المدير الوظيفي
- ج- مدير المشروع
- د- العاملين

٢٥- من خصائص مدير المشروع انه...:

- أ- متخصص ويملك معرفة عميقة بالوظيفة
- ب- يستخدم الأسلوب التحليلي
- ج- يستخدم أسلوب النظامي
- د- مباشر ولديه معرفة فنية عالية

٢٦- ما يميز المدير الوظيفي عن مدير المشروع انه:

- أ- غير متخصص
- ب- لديه خلفية واسعة في المعرفة والخبرة في التخصص
- ج- لديه خلفية واسعة ومعرفة في أكثر من تخصص
- د- يستخدم الأسلوب النظامي بشكل أكبر من التحليلي

٢٧- ما يميز مدير المشروع عن المدير الوظيفي، ان مدير المشروع:

- أ- يستخدم الأسلوب النظامي
- ب- يستخدم الأسلوب التحليلي
- ج- متخصص
- د- لديه خبرة فنية عالية بعمله

٢٨- مدير متخصص ولديه فهم عميق في مجالات التسويق في المنظمة هو مدير:

- أ- انتاج
- ب- مشروع
- ج- وظيفي
- د- افراد

٢٩- مدير في الغالب يركز على اهداف قصيرة ومتوسطة المدى خاصة بقسمه هو مدير :

- أ- منظمة
- ب- شركة
- ج- وظيفي
- د- مشروع

٣٠- مدير يستخدم الأسلوب النظامي بشكل أكبر من التحليلي هو:

- أ- مدير التسويق
- ب- المدير الوظيفي
- ج- مدير المشروع
- د- العاملين

٣١- شخص متخصص في التسويق ويمارس وظيفة مدير التسويق في المنظمة:

- أ- مدير وظيفي
- ب- مدير مشروع
- ج- مدير وظيفي ومشروع
- د- رئيس قسم

تبويب أسئلة مقرر إدارة المشاريع إلى الترم الثاني لعام ١٤٣٩

٣٢- يستخدم الأسلوب التحليلي:

- أ- مدير وظيفي
- ب- مدير مشروع
- ج- مدير وظيفي ومشروع
- د- رئيس قسم

٣٣- مدير يستخدم الاسلوب التحليلي في حل المشاكل بشكل كبير هو:

- أ- مدير وظيفي
- ب- مدير مشروع
- ج- مدير المشروع والمدير الوظيفي متساوون وبنفس المستوى
- د- المدراء لا يستخدمون الاسلوب التحليلي في حل المشاكل

٣٤- مدير تعاملته مع المتغيرات البيئية الداخلية أعلى في الغالب هو:

- أ- مدير المشروع
- ب- المدير الوظيفي
- ج- رئيس مجلس الإدارة
- د- اعضاء مجلس الإدارة

٣٥- مدير يتعامل مع البيئة الخارجية بشكل أكبر:

- أ- مدير وظيفي
- ب- مدير مشروع
- ج- مدير الصيانة
- د- مدير الافراد

٣٦- مدير صلاحياته وخطوط السلطة غير محددة بشكل واضح تكون أكبر لدى:

- أ- المدير الوظيفي
- ب- مدير المشروع
- ج- مدير الانتاج
- د- مدير الصيانة

٣٧- بالنسبة للمشروع يعتبر – مدير المشروع هو أحد أهم أطراف المصالح:

- أ- الداخلية
- ب- الخارجية
- ج- ليس من أطراف المصالح الداخلية أو الخارجية
- د- غير مهم

٣٨- واحدة من التالي ليست من الخصائص الواجب توفرها في مدير المشروع...:

- أ- القدرة والمهارة في الحصول على الموارد اللازمه للمشروع
- ب- شخصية نرجسية وتحبذ العمل الفردي
- ج- التعامل مع المعوقات والعقبات
- د- المهارة في اختيار فريق المشروع

تبويب أسئلة مقرر إدارة المشاريع إلى الترم الثاني لعام ١٤٣٩

٣٩- مدير تعاملاته مع التغييرات البيئية الخارجية أكبر في الغالب هو مدير:

- أ- مشروع
- ب- وظيفي
- ج- الانتاج
- د- الافراد

٤٠- مهارة التفاوض مع الزملاء يفضل ان تكون متوفرة بشكل اكبر لدى:

- أ- المدير الوظيفي
- ب- مدير المشروع
- ج- مدير الصيانة
- د- المدير المالي

٤١- مهارة العمل تحت الضغوط يفضل ان تكون متوفرة بكشل أكبر لدى:

- أ- المدير الوظيفي
- ب- مدير المشروع
- ج- المدير المالي
- د- المدير الفني

٤٢- من الناحية الاخلاقيه لمدير المشروع ماعدا ...:

- أ- يبرم اتفاقيات مسبقة للحصول مناقصات
- ب- يبتعد عن الرشوة
- ج- لا يساوم على سلامه العاملين في المشروع
- د- لا يعتدي على موارد المشروع

٤٣- الصفة الأساسية في فريق المشروع الناجح هي:

- أ- إمتلاك مهارات فنية متوسطة
- ب- عدم الإهتمام بجوانب تقوية العمل الجماعي
- ج- وجود توجه قوي للمصالح الشخصية
- د- الرغبة في تحقيق أهداف المشروع

٤٤- من خصائص فريق المشروع الناجح...:

- أ- إمتلاك مهارات فنية ضعيفة
- ب- عدم الاهتمام بالعمل
- ج- وجود توجه قوي للمصالح الشخصية
- د- الرغبة في تحقيق أهداف المشروع

٤٥- واحدة من التالي ليست من الصفات الواجب توفرها في فريق المشروع...:

- أ- امتلاك مهارات فنيه
- ب- السكن قرب المشروع
- ج- توجه قوي للهدف
- د- احترام قوي للذات

تبويب أسئلة مقرر إدارة المشاريع إلى الترم الثاني لعام ١٤٣٩

المحاضرة الثالثة

١- الوظيفة الثانية من وظائف الإدارة:

- أ- التخطيط
- ب- التنظيم
- ج- التوجيه
- د- الرقابة

٢- الوظيفة المتعلقة بتجميع الاعمال اللازمة لتحقيق الاهداف وتقسيمها الى نشاطات فرعية وتجميعها في شكل وحدات ادارية والتنسيق بينها مع تحديد العلاقات الادارية هي وظيفة:

- أ- التخطيط
- ب- التنظيم
- ج- التوجيه
- د- الرقابة

٣- الاشكال التنظيمية السائدة في المشاريع هي:

- أ- المشروع كجزء من التنظيم الوظيفي فقط
- ب- المشروع المستقل فقط
- ج- مشروع المصفوفة فقط
- د- المشروع كجزء من التنظيم الوظيفي والمشروع المستقل ومشروع المصفوفة

٤- الشكل التالي يشرح...:



- أ- المشروع كجزء من تنظيم الزبون
- ب- المشروع كجزء مستقل
- ج- المشروع كجزء من التنظيم الغير الوظيفي
- د- المشروع كجزء من التنظيم الوظيفي

تبويب أسئلة مقرر إدارة المشاريع إلى الترم الثاني لعام ١٤٣٩

- ٥- المشروع يعتبر جزء من التنظيم الوظيفي عندما يكون:
- ٦- يكون المشروع كجزء من التنظيم الوظيفي إذا كان:
- أ- مستقل تمام عن المنظمة
ب- تابع لأطراف خارجية
ج- تابع لأحد الأقسام الوظيفية الأساسية في المنظمة
د- غير تابع للمنظمة
- ٧- احالة تنفيذ المشروع على القسم الذي يكون أكثر تخصصا في طبيعة المشروع هو التنظيم:
- أ- الوظيفي
ب- الجغرافي
ج- المصنوعي
د- المستقل
- ٨- انشاء ماجستير في تخصص المحاسبة تابع لقسم المحاسبة - فإن هذا التنظيم وفقاً لهذا الشكل هو:
- أ- التنظيم الوظيفي
ب- التنظيم المصنوعي
ج- التنظيم المستقل
د- التنظيم الجغرافي
- ٩- شركة متخصصة في توزيع المواد الغذائية مقرها الرئيس في الرياض تفكر في مشروع يتعلق بفتح أسواق جديدة لها - واختارت الاحساء لهذا الغرض وقد اقرت اعتماد التنظيم الوظيفي - فإن المشروع يفترض ان يتبع مدير:
- أ- الإنتاج
ب- التسويق
ج- الافراد
د- المالية
- ١٠- انشاء ماجستير في تخصص ادارة الاعمال تابع لقسم الادارة:
- أ- التنظيم الوظيفي
ب- التنظيم المصنوعي
ج- التنظيم المستقل
د- التنظيم الجغرافي
- ١١- من إيجابيات ان يكون المشروع جزء من التنظيم الوظيفي:
- أ- صلاحية هذا الشكل للمشاريع الكبيره والضخمه والمعقد
ب- بطء الاستجابة لمتطلبات العميل
ج- سرعه الاستجابة لمتطلبات العميل
د- مرونة عاليه في استخدام العاملين
- ١٢- من إيجابيات المشروع كجزء من التنظيم الوظيفي انه...:
- أ- لا توجد مرونة عالية في استخدام العاملين
ب- لا يمكن تطوير المسار الوظيفي للأفراد
ج- توجد صعوبة في تبادل الخبرات والمعرفة بين الخبراء
د- يمكن الاستفادة من الخبرات الضرورية في أكثر من مشروع

تبويب أسئلة مقرر إدارة المشاريع إلى الترم الثاني لعام ١٤٣٩

١٣- من إيجابيات أن يكون المشروع كجزء من التنظيم الوظيفي:

- أ- صعوبة الاستفادة من الخبرات الضرورية في أكثر من مشروع
- ب- سهولة تبادل الخبرات والمعرفة بين الخبراء
- ج- عد المرونة في استخدام العاملين
- د- لا يمكن تطوير المسار الوظيفي للأفراد

١٤- من سلبيات احتضان المشروع في الأقسام الوظيفية:

- أ- تطوير المسار الوظيفي للأفراد
- ب- تخزين المستلزمات
- ج- ازدواجية الوظائف
- د- بطيء الاستجابة لمتطلبات المشروع وحاجات العميل

١٥- من سلبيات أن يكون المشروع كجزء من التنظيم

الوظيفي:

- أ- تحفيز عالي وقو
- ب- صلاحية هذا الشكل للمشاريع الكبيرة والضخمة والمعقدة
- ج- العميل محور الاهتمام
- د- بطء الاستجابة لمتطلبات العميل

١٦- يتأكد العاملون أن تطور مساهم الوظيفي مرتبط بنجاح المشروع وتقارير مدير المشروع عن أعمالهم في:

- أ- تنظيم المشروع وظيفيا
- ب- تنظيم المشروع الصرف
- ج- تنظيم المشروع جغرافيا
- د- تنظيم المشروع انتاجيا

١٧- الصرف المشروع منفصل عن أقسام المنظمة الأم ، على شكل وحدة مستقلة ماليا واداريا – هذا يعني أن المشروع اخذ التنظيم:

- أ- الوظيفي
- ب- الصرف
- ج- الافتراضي
- د- الحلزوني

١٨- من خصائص تنظيم المشروع المستقل:

- أ- ان يكون المشروع تابعا لاحد الأقسام الوظيفية الأساسية في المنظمة
- ب- ان يكون المشروع منفصلا عن بقية اقسام المنظمة الام
- ج- ان يكون المشروع تابعا للقسم الذي يكون أكثر تخصصا في طبيعة المشروع المطروح للتنفيذ
- د- ان يكون المشروع تابعا لقسم الانتاج باعتباره أكثر الأقسام ارتباطا بالمشروع

١٩- من إيجابيات المشروع المستقل...:

- أ- ارتباطة الكامل بالمنظمة
- ب- وجود فريق عمل غير مستقل
- ج- عدم وجود مرونة
- د- وجود سلطة كاملة ومستقلة لمدير المشروع

تبويب أسئلة مقرر إدارة المشاريع إلى الترم الثاني لعام ١٤٣٩

٢٠- من إيجابيات المشروع الهياكل بسيطة ومرنة مما يسهل الاستجابة للمتغيرات البيئية الداخلية والخارجية:

- أ- الوظيفي
- ب- المستقل
- ج- المصفوفة الضعيفة
- د- الدائري

٢١- تعتبر خاصية وحدة الأمر من إيجابيات التنظيم:

- أ- الوظيفي
- ب- المستقل
- ج- المصفوفي
- د- المصفوفة الوظيفية

٢٢- تكوين هوية قوية لدى فريق المشروع :

- أ- المستقل
- ب- الوظيفي
- ج- المصفوفي
- د- المصفوفة الوظيفية

٢٣- المقصود بوجود هياكل بسيطة ومرنة:

- أ- التخطيط
- ب- الرقابة
- ج- وجود هياكل سريعة الاستجابة لمتغيرات البيئة الداخلية والخارجية
- د- القيادة

٢٤- التنظيم الأكثر مناسبة للمشاريع الكبيرة والضخمة هو:

- أ- الوظيفي
- ب- المستقل
- ج- العملاء
- د- الوظيفي والعملاء

٢٥- تكرار الوظائف وازدواجيتها من سلبيات التنظيم:

- أ- الوظيفي
- ب- المصفوفي
- ج- المستقل
- د- الوظيفي والمصفوفي

٢٦- المصفوفة القوية هي...:

- أ- أقرب إلى الصرف (المشروع المستقل)
- ب- أقرب إلى المشروع الوظيفي
- ج- المصفوفة المتوازنة
- د- المصفوفة الضعيفة

تبويب أسئلة مقرر إدارة المشاريع إلى الترم الثاني لعام ١٤٣٩

٢٧- في المصفوفة القوية تكون القوة والسلطة أكبر بيد:

- أ- مدير المشروع
- ب- مدير التشغيل
- ج- مشرف التنفيذ
- د- لاشئ مما ذكر

٢٨- في تنظيم المشروع ... المصفوفة الضعيفة تسمى أيضا:

- أ- المصفوفة المتوازنة
- ب- مصفوفة المشروع
- ج- مصفوفة وظيفية
- د- المصفوفة المتوسطة

٢٩- خصائصها أقرب الى المشروع الوظيفي لكن تتمتع بجزء من استقلاليه المشروع المستقل:

- أ- المصفوفه الضعيفه
- ب- المصفوفه القويه
- ج- مصفوفه المشروع
- د- المصفوفه المتوازنه

٣٠- تسمى المصفوفة الضعيفة - المصفوفة:

- أ- الوظيفية
- ب- المشروع
- ج- القوية
- د- المتوازنة

٣١- تسمى مصفوفة المشروع:

- أ- المصفوفة المتوازنة
- ب- المصفوفة القوية
- ج- المصفوفة الضعيفة
- د- المصفوفة الوظيفية

٣٢- شكل تنظيمي خليط من التنظيم الوظيفي والتنظيم المستقل - يسمى التنظيم:

- أ- الوظيفي
- ب- المستقل
- ج- المصنوفي
- د- التنظيمي

٣٣- يتميز تنظيم المصفوفة بأنة...:

- أ- يساهم في تحقيق وحدة الهدف وتقليل الصراعات
- ب- يوظف العاملين من خارج المنظمة لتنفيذ
- ج- تنظيم مدار من طرف
- د- يقلل أداء فرق العمل

٣٤- من خصائص تنظيم المصفوفة أنه...:

- أ- لا يقلل الصراعات
- ب- لا يجعل المدير متفرغ للمشروع
- ج- يساعد على تحقيق وحدة الأهداف
- د- يقلل من أداء فرق العمل

تبويب أسئلة مقرر إدارة المشاريع إلى الترم الثاني لعام ١٤٣٩

٣٥- يتميز التنظيم المصنوعي:

- إثارة الخلاف والصراعات
- يساعد في تحقيق وحدة الهدف وتقليل الصراعات
- قد يؤدي هذا النوع من التنظيم إلى وجود مشكلة في مبدأ وحدة القيادة
- قد يؤدي هذا النوع من التنظيم إلى وجود مشكلة في مبدأ وحدة الأمر

٣٦- واحدة من التالي ليست من مزايا تنظيم المصنوفة...:

- المشروع هو نقطة التركيز
- غياب وحدة القيادة
- العاملين في المشروع يتم انتدابهم من وظائفهم للمشروع
- وجود وحدة الهدف

٣٧- وجود مشكلة في مبدأ وحدة القيادة من سلبيات تنظيم المشروع :

- الوظيفي
- المصنوعي
- الحركة
- المنظمة

٣٨- من سلبيات تنظيم توازن القوى بين مدير المشروع والمدير الوظيفي:

- المستقل
- الوظيفي
- المصنوفة
- الحلزوني

٣٩- قد يؤدي هذا النوع من التنظيم إلى وجود مشكله في مبدأ وحده القياده من سلبيات التنظيم:

- الافتراضي
- المستقل
- المصنوعي
- الإداري

٤٠- الشكل التنظيمي المناسب للمشروع يتم اختياره على أساس ...:

- اختيار الصيغة التنظيمية للمشروع يتم اختيارها على أساس:
- تحديد المهام الأساسية المرتبطة بكل هدف داخل المشروع
- نوعية المنافسين
- أراء الموردين
- العلاقات الشخصية داخل المنظمة

٤١- من المعايير التي يمكن الاعتماد عليها لاختيار الشكل المناسب للمشروع:

أحد المعايير التي يمكن الاعتماد عليها لاختيار الشكل التنظيمي:

- التنظيم المصنوعي
- التنظيم المستقل
- تعريف المشروع عن طريق صياغة الأهداف التي تحدد نوع المخرجات المرغوبة
- التنظيم الوظيفي

تبويب أسئلة مقرر إدارة المشاريع إلى الترم الثاني لعام ١٤٣٩

٤٢- الصيغة التنظيمية المثلى للمشروع هي:

- أ- التنظيم الوظيفي
- ب- التنظيم المستقل
- ج- الجغرافي
- د- لا توجد صيغة يمكن اعتبارها الامثل لاختيار الشكل التنظيمي للمشروع لأن ذلك يعتمد على عدة عناصر كطبيعة المشروع والتوجه الثقافي للمنظمة الأم والموارد المتاحة

تبويب أسئلة مقرر إدارة المشاريع إلى الترم الثاني لعام ١٤٣٩

المحاضرة الرابعة

٤٣- الوظيفة التي يتم فيها وضع الاهداف التي يمكن تحقيقها هي وظيفة:

- أ- التخطيط
- ب- التنظيم
- ج- الرقابة
- د- التوجيه

٤٤- اول وظيفة من وظائف الإدارة:

- أ- الرقابة
- ب- التنظيم
- ج- التخطيط
- د- القيادة

٤٥- وظيفة تساعد المنظمة بشكل أكبر على التغير والتكيف مع البيئة – هي وظيفة:

- أ- التخطيط
- ب- التنظيم
- ج- التوجيه
- د- الرقابة

٤٦- المقصود بتحسين تركيز المنظمة ومرونتها في عملية التخطيط هو ...:

- أ- التنسيق
- ب- إدارة المهام
- ج- الرقابة
- د- قدرة المنظمة على التكيف

٤٧- وظيفة تهتم باقتناص الفرص هي وظيفة:

- أ- التخطيط
- ب- التنظيم
- ج- التوجيه
- د- الرقابة

٤٨- شركة الاحساء للتنمية الزراعية شكلت لجنة لوضع خطة للاعوام (١٤٣٩ – ١٤٤٣):

- أ- تشغيلية
- ب- تكتيكية
- ج- استراتيجية
- د- قصيرة المدى

٤٩- الخطة الإستراتيجية هي نوع من أنواع الخطط حسب...:

- أ- الأداء
- ب- مستوى الشمولية والتفصيل
- ج- الاستخدام
- د- الفترة

تبويب أسئلة مقرر إدارة المشاريع إلى الترم الثاني لعام ١٤٣٩

٥٠- هناك تصنيفات متعددة كثيرة لأنواع التخطيط منها -حسب مجال الاستعمال - " غير متكررة ":

- أ- السياسات
- ب- الاجراءات
- ج- المشاريع
- د- القواعد

٥١- عندما يقوم المدير بالتنبؤ والاستعداد له بوضع خطه فانه يمارس وظيفة:

- أ- القيادة
- ب- الرقابة
- ج- التخطيط
- د- التنظيم

٥٢- وظيفة تهتم بالتنبؤ بالمستقبل بشكل أكبر:

- أ- التخطيط
- ب- التنظيم
- ج- الرقابة
- د- القيادة

٥٣- يصنف التخطيط حسب النشاط الى:

- أ- خطة استراتيجية وخطة تكتيكية وخطة تشغيلية
- ب- خطة طويلة ومتوسطة وقصيرة الاجل
- ج- متكررة وغير متكررة الاستعمال
- د- اقتصادي ومالي وانشائي وصناعي

٥٤- خطة تمتد لأكثر من ثلاثة سنوات هي خطة:

- أ- قصيرة الاجل
- ب- متوسطة الاجل
- ج- طويلة الاجل
- د- تشغيلية

٥٥- القواعد هي عبارة عن خطة:

- أ- مالية
- ب- إستراتيجية
- ج- غير متكررة الاستعمال
- د- متكررة الاستعمال

٥٦- قسم التصنيع وضع خطة لمدة شهرين - تسمى خطة:

- أ- طويلة المدى
- ب- متوسطة المدى
- ج- شبه متوسطة المدى
- د- قصيرة المدى

تبويب أسئلة مقرر إدارة المشاريع إلى الترم الثاني لعام ١٤٣٩

٥٧- خطة غير متكررة الاستعمال:

- أ- السياسات والقواعد
- ب- السياسات
- ج- القواعد
- د- البرامج

٥٨- التخطيط لإنشاء مجموعة مدارس داخل مدينة ما ،، تخطيط حسب:

- أ- الشمولية والتفصيل
- ب- تكرار الاستعمال
- ج- النشاط
- د- الإجراءات

٥٩- تصنيف التخطيط الى تخطيط (صناعي - مالي - .. الخ) هو تصنيف حسب:

- أ- الفتره الزمنية
- ب- النشاط
- ج- الاستعمال
- د- الشمول والتفصيل

٦٠- المرحلة الاولى من مراحل اعداد المشروع:

- أ- عقد الاجتماع التأسيسي
- ب- إعداد الخطة الإبتدائية
- ج- إعداد الخطة المركبه
- د- إعداد الخطة النهائية للمشروع

٦١- تحديد المدى الفني للمشروع _ في الغالب يتم في مرحله:

- أ- عقد الاجتماع التأسيسي
- ب- اعداد الخطة الإبتدائية للمشروع
- ج- اعداد الخطة المركبه للمشروع
- د- اعداد الخطة النهائية للمشروع

٦٢- الاجتماع التأسيسي للمشروع ينعقد بدعوة من ...:

- أ- الإدارة العليا
- ب- الزبون
- ج- الإدارة الوسطى
- د- فرق العمل

٦٣- في عقد الاجتماع التأسيسي يتم مناقشة:

- أ- الخطوط العريضة للمشروع
- ب- تفاصيل المشروع
- ج- إقرار جدولة المشروع
- د- إقرار موازنة المشروع

تبويب أسئلة مقرر إدارة المشاريع إلى الترم الثاني لعام ١٤٣٩

٦٤- ضمن اعداد خطة المشروع في مرحلة عقد الاجتماع التأسيسي فإن حصاد الاجتماع يتضمن:

٦٥- من مراحل إعداد المشروع – مرحلة عقد الاجتماع التأسيسي، يتم فيها:

- أ- تجزئة المشروع الى مجموعة من المهمات
- ب- تجزئة المهمة الى مجموعة من حزم العمل
- ج- تجزئة البرنامج الى مجموعة من المشاريع
- د- تحديد المدى الفني للمشروع

٦٦- تحديد المدى الفني للمشروع ووضع موازنات وجداول غير نهائية يتم في مرحلة:

- أ- عقد الاجتماع التأسيسي
- ب- اعداد الخطة الابتدائية
- ج- اعداد الخطة المركبة للمشروع
- د- اعداد الخطة النهائية للمشروع

٦٧- في عملية اعداد الخطة الابتدائية يتم ...:

- أ- تجزئة المشروع الى برنامج
- ب- تجزئة المشروع الى مهمات
- ج- تجزئة المشروع الى حزم عمل
- د- تجزئة المشروع الى وحدات عمل

٦٨- يتم تجزئة هيكل العمل من خلال تحليلية...:

- أ- أفقياً
- ب- من الأسفل إلى الأعلى
- ج- هرمياً من أعلى إلى أسفل
- د- بطريقة غير منظمة

٦٩- يتم تجزأة المهمة إلى مجموعة من...:

- أ- الأنشطة
- ب- مشاريع
- ج- مهام
- د- حزم عمل

٧٠- يتم تجزئة وحدات العمل الى:

- أ- مهام
- ب- أنشطة
- ج- حزم عمل
- د- مشاريع

٧١- يتم تجزئة المشروع وفق مفهوم تجزئة هيكل العمل إلى:

- أ- برامج
- ب- أنشطة
- ج- مهام
- د- وحدة عمل

٧٢- وفق مفهوم تجزئة هيكل العمل يتم تجزئة وحدة العمل الى:

- أ- حزمات عمل
- ب- أنشطة
- ج- مهمات
- د- مشاريع

تبويب أسئلة مقرر إدارة المشاريع إلى الترم الثاني لعام ١٤٣٩

٧٣- يتم تجزئة المهمة الي مجموعة من:

- أ- الأنشطة
- ب- المشاريع
- ج- المهام
- د- حزم عمل

٧٤- بناء على مفهوم تجزئة هيكل العمل يتم تجزئة حزمة العمل الى:

- أ- مجموعة وحدات العمل
- ب- مجموعة من الأنشطة
- ج- مجموعة مهام
- د- مجموعة برامج

٧٥- عند اعداد الخطة الابتدائية ووفق مفهوم تجزئه هيكل العمل يتم تجزئة:

- أ- المشاريع الى مجموعة من البرامج
- ب- البرامج الى مجموعة من المشاريع
- ج- المهمة الى مجموعة مشاريع
- د- حزمة العمل الى مجموعة المهام

٧٦- قيم لأنشطة العمل لأي مستوى تسمى في بعض الأحيان:

- أ- مشاريع
- ب- حزم العمل
- ج- مهام
- د- أنشطة

٧٧- عند اعداد خطه للمشروع، المرحلة الاساسية الثالثة هي ...:

- أ- اعداد الخطة الابتدائية
- ب- اعداد الخطة النهائية
- ج- اعداد الخطة المركبة
- د- عقد الاجتماع التأسيسي

٧٨- في مرحلة اعداد الخطة المركبة للمشروع يتم:

- أ- اعداد الخطة بناء على مفهوم تجزئة العمل
- ب- مناقشة الخطوط العريضة للمشروع
- ج- تشكيل فريق ادارة المخاطر
- د- تدقيق الخطة الابتدائية المرفوعة

٧٩- الخطة الرئيسة للمشروع هي...:

- أ- عقد الإلتزام في المشروع
- ب- الاستراتيجية
- ج- الخطة التكتيكية
- د- الخطة التشغيلية

٨٠- يطلق مسمى دستور المشروع على:

- أ- الخطة النهائية للمشروع
- ب- الخطة الوسطى
- ج- الخطة الزمنية
- د- الخطة التشغيلية

تحديث / أبو عبدالله & أمل باوزير

تبويب أسئلة مقرر إدارة المشاريع إلى الترم الثاني لعام ١٤٣٩

٨١- الخطة الرئيسية للمشروع هي:

- أ- الخطة الزمنية
- ب- الخطة الوسطى
- ج- الخطة التكتيكية الناجحة
- د- دستور المشروع

٨٢- آخر مرحلة من مراحل اعداد خطة المشروع:

- أ- مرحلة مراجعة الخطة النهائية
- ب- مرحلة الخطة المركبة للمشروع
- ج- مرحلة الخطة النهائية للمشروع
- د- مرحلة اعداد الخطة الرئيسية

٨٣- تسمى مراجعة الخطة النهائية:

- أ- الخطة الرئيسية
- ب- التخطيط اللاحق
- ج- الخطة الابتدائية
- د- الخطة المركبة

٣٥- بعد الانتهاء من المراجعة النهائية للخطة:

- أ- يمكن تعديلها بأوامر مباشره من مدير المشروع
- ب- يمكن تعديلها بأوامر مباشره من مدير الموظفين
- ج- لايجوز التعديل الا بما يسمى بأوامر التغير
- د- لايمكن تعديلها على الاطلاق

٨٤- من مراحل اعداد خطة المشروع - مرحلة تسمى بالتخطيط اللاحق هي مرحلة:

- أ- مراجعة الخطة النهائية
- ب- اعداد الخطة الابتدائية
- ج- اعداد الخطة المركبة للمشروع
- د- اعداد الخطة النهائية للمشروع

٨٥- واحدة من التالي ليست من عناصر خطة المشروع...:

- أ- اهداف المشروع
- ب- المنهج العام
- ج- الأوجه التعاقدية
- د- أوجه توزيع الارباح

٨٦- من عناصر خطة المشروع:

- أ- العرض عام فقط
- ب- الأوجه التعاقدية فقط
- ج- العرض العام والافراد والالوجه التعاقدية
- د- الافراد فقط

٨٧- من عناصر خطة المشروع - العرض العام - ويكون على شكل ملخص قصير يتضمن: -

- أ- غايات المشروع فقط
- ب- علاقات الغايات بأهداف المنظمة الأم فقط
- ج- وصفات للأسلوب الاداري والتنظيمي الذي سيستخدم في المشروع فقط
- د- غايات المشروع وعلاقات الغايات بأهداف المنظمة وصفات للأسلوب الاداري الذي يستخدم في المشروع

تبويب أسئلة مقرر إدارة المشاريع إلى الترم الثاني لعام ١٤٣٩

٨٨-سلسلة الوسائل والغايات تعنى بـ:

- أ- هرمية الأهداف
- ب- موازنة الوقت المتاح
- ج- موازنة
- د- مقياس الأداء وتحديد الانحرافات

المحاضرة الخامسة

١- عملية تحويل خطة المشروع إلى جدول زمني لتشغيل المشروع هي:

- أ- أهداف المشروع
- ب- تنظيم المشروع
- ج- جدولة المشروع
- د- رقابة المشروع

٢- جدولة المشروع تعني بالأساس بإدارة:

- أ- مواصفات المشروع
- ب- أموال المشروع
- ج- وقت المشروع
- د- علاقات المشروع

٣- واحدة من التالي ليست من منافع جدولة المشروع...؟

- أ- إطار منسق للتخطيط والتوجيه
- ب- تبيين حالة عدم تداخل أنشطة ووحدات العمل
- ج- الوقت الذي يحتاج فيه المشروع إلى الخبرات
- د- توفير خطوط اتصال أوضح

٤- تشير جدولة المشروع إلى:

- أ- بيان تفصيلي بالمواد الضرورية التي يحتاجها المشروع
- ب- بيان تفصيلي بالمواد الضرورية المتواجدة في المخازن
- ج- الوقت الذي يحتاج فيه المشروع إلى تواجد بعض الخبرات والمهارات
- د- حساب تفصيلي بالكلف التي يحتاجها المشروع

٥- تساعد في تحديد التاريخ المتوقع لانتهاء المشروع:

- أ- الموازنة
- ب- المشروع
- ج- المواصفات
- د- الجدولة

٦- من مراحل جدولة المشروع – مرحلة التخطيط وفيها:

- أ- تحليل أنشطة المشروع إلى وحدات متجانسة
- ب- التحقق فيما إذا كان العمل قد تم تنفيذه وفق ما هو مخطط
- ج- تخصيص الموارد المادية
- د- تخصيص الموارد المادية والبشرية اللازمة لكل نشاط من أنشطة المشروع

٧- في مرحلة جدولة الأنشطة يتم...؟

- أ- تحديد الوقت اللازم لإنجاز كل نشاط من أنشطة المشروع وفيها يتم:
- ب- التحقق فيما كان العمل تم تنفيذه
- ج- تحليل أنشطة المشروع
- د- تحديد الأنشطة اللازمة لإنجاز المشروع

تبويب أسئلة مقرر إدارة المشاريع إلى الترم الثاني لعام ١٤٣٩

٨- تحديد الوقت اللازم لانجاز كل نشاط من انشطه المشروع

يتم في مرحله:

- أ- التخطيط
- ب- جدولہ الانشطه
- ج- الرقابه
- د- المتابعه

٩- الرقابة في جدولة المشروع تهدف إلى...؟

- أ- تحديد الوقت اللازم لانجاز كل نشاط من انشطة المشروع
- ب- تحليل أنشطة المشروع الى وحدات
- ج- تقدير التكاليف الكلية لانجاز المشروع
- د- التحقق فيما إذا كان العمل قد تم تنفيذة وفق ما خطط له

١٠- عندما يقوم مدير بعملية الرقابة، فإن آخر مرحلة يقوم بها:

- أ- تحديد معايير الرقابة
- ب- اجراء التصحيح اللازم إذا تطلب الامر ذلك
- ج- قياس الاداء
- د- المقارنة بين الاداء الفعلي والمخطط

١١- آخر مراحل جدولة المشروع:

- أ- التخطيط
- ب- جدولة المشروع
- ج- الرقابة
- د- تنظيم المشروع

١٢- من طرق جدولة المشروع:

- أ- الأنشطة
- ب- هيكله العمل
- ج- الجدولة
- د- البرمجة الشبكية

١٣- تقسم طريقة البرمجة الشبكية الى:

- أ- أسلوب بيرت وطريقة جانث
- ب- أسلوب المسار الحرج وطريقة جانث
- ج- طريقة جانث وأسلوب التفاؤل
- د- أسلوب بيرت وأسلوب المسار الحرج

١٤- طريقة لجدولة المشروع قائمة على الشبكات:

- أ- بيرت
- ب- جانث
- ج- كرفت
- د- الأنشطة

تبويب أسئلة مقرر إدارة المشاريع إلى الترم الثاني لعام ١٤٣٩

١٥- تستخدم ثلاثة أوقات محتملة لإنهاء كل نشاط من المشروع - هي طريقة:

- أ- جانت
- ب- المسار الحرج
- ج- بيرت
- د- دلفي

١٦- تعتبر أداة للتخطيط والجدولة الخاصة بالمشاريع البسيطة والغير معقدة وهي احدى اقدم الطرق في جدولة الأنشطة هي:

- أ- البرمجة الشبكية
- ب- خرائط جانت
- ج- اسلوب المسار الحرج
- د- اسلوب بيرت

١٧- تعتبر أداة للتخطيط والجدولة الخاصة بالمشاريع هي:

- أ- جانت
- ب- بيرت
- ج- اسلوب المسار الحرج
- د- اسلوب بيرت

١٨- تهدف خرائط "جانت" إلى...:

- أ- تحديد التكاليف
- ب- تحديد الموقع الجغرافي للمنظمة
- ج- رسم هياكل المشروع
- د- تحديد مدى التقديم في تنفيذ الأنشطة ومراقبة الزمن

١٩- تتكون من محورين احدهما افقي والآخر عمودي:

- أ- أسلوب المسار الحرج
- ب- أسلوب بيرت
- ج- طريقه كرفت
- د- خرائط جانت

٢٠- في خرائط جانت يتم تحديد محورين أحدهما:

- أ- أفقي يظهر عليه الزمن
- ب- عمودي يظهر عليه الكلف
- ج- عمودي يظهر عليه المواصفات
- د- أفقي يظهر عليه الأنشطة

٢١- يظهر المحور العمودي في خرائط جانت:

- أ- الزمن اللازم لتنفيذ النشاط
- ب- الزمن اللازم لتنفيذ النشاط مع تحديد بداية النشاط
- ج- انواع الأنشطة الواجب اتمامها
- د- الزمن اللازم لتنفيذ النشاط مع تحديد البداية والنهاية لكل نشاط

تبويب أسئلة مقرر إدارة المشاريع إلى الترم الثاني لعام ١٤٣٩

٢٢- ترسم خرائط جانت على شكل مستطيل تدل:

- أ- بدايته على نهاية النشاط ونهايته على بداية العمل بالنشاط
- ب- بدايته على نهاية العمل بالنشاط ونهايته على بداية العمل بالنشاط وطول المستطيل على وقت النشاط
- ج- بدايته على نهاية العمل بالنشاط ونهايته على بداية العمل بالنشاط وعرض المستطيل على اجمالي وقت النشاط
- د- بدايته على بداية العمل بالنشاط ونهايته تمثل نهاية العمل بالنشاط ويدل طول المستطيل على الوقت اللازم لانجاز النشاط

٢٣- الشكل التالي....:

الاسابيع	رمز النشاط	سنة النشاط
20	10	أ
18	8	ب
16	6	ج
14	4	د

- أ- يساعد في وضع البرمجة الشبكية.
- ب- يساعد في رسم خريطة جانت.
- ج- يساعد في رسم المسار الحرج.
- د- يساعد في رسم المسار الغير الحرج.

٢٤- مفهوم شبكات الأعمال هي مخططات شبكية قائمة على:

- أ- أساس الأنشطة والأحداث
- ب- أساس التعاون والتنسيق
- ج- أساس مفهوم نجاح أعمال المشروع
- د- أساس الاتصال و التواصل

٢٥- واحدة من التالي ليست من خصائص أنشطة المشروع...:

- أ- التتابع
- ب- التشابه
- ج- التعقيد
- د- الترابط

٢٦- من خصائص أنشطة المشروع...:

- أ- السهولة
- ب- غير مرتبطة فيما بينها على الاطلاق
- ج- لايمكن انجازها
- د- التتابع

٢٧- للمشروع أنشطة متعددة تتميز هذه الأنشطة بـ:

- أ- عدم الترابط
- ب- السهولة
- ج- التتابع
- د- عدم الاعتمادية

تبويب أسئلة مقرر إدارة المشاريع إلى الترم الثاني لعام ١٤٣٩

٢٨- نحتاج إلى أنشطة وهمية عند رسم:

- أ- جانت
- ب- النشاط على السهم
- ج- النشاط على القطب
- د- لا نحتاج إلى أنشطة وهمية أبدا

٢٩- قد نحتاج إلى أنشطة وهمية عند رسم النشاط على:

- أ- سهم
- ب- قطب
- ج- النشاط على القطب
- د- لا نحتاج إلى أنشطة وهمية أبدا

٣٠- عند رسم النشاط يجب أن:

- أ- لا يكون هناك ما يسمى بالارتداد للخلف
- ب- يكون هناك ما يسمى بالارتداد للخلف
- ج- يجب أن يكون هناك ما يسمى بالدوران بين الأنشطة
- د- يجب أن يكون هناك ما مع يسمى بالدوران بين الأنشطة ويكون هناك ما يسمى بالارتداد للخلف

٣١- من أهم القواعد في التصوير الشبكي عند رسم النشاط:

- أ- أن يكون هناك ارتداد للخلف
- ب- أن يكون هناك دوران بين الأنشطة
- ج- أن لا يكون هناك دوران بين الأنشطة
- د- أن يسمح بمعالجة أكثر من مسار محتمل

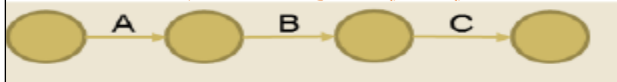
٣٢- الأنشطة على السهم في طريقه:

- أ- كرفت
- ب- جانت
- ج- المسار الحرج
- د- بيرت

٣٣- عند رسم نشاط - لا نحتاج إلى أنشطة وهمية في:

- أ- رسم النشاط على السهم
- ب- رسم النشاط على القطب
- ج- جانت
- د- دائما تستخدم أنشطة وهمية في كل أنواع الرسم

٣٤- الشكل البياني التالي يوضح طريقة رسم النشاط على...؟



- أ- القطب
- ب- الشكل الافتراضي
- ج- السهم
- د- المدى البعيد

النشاط على السهم	معنى النشاط	النشاط على القطب
	النشاط A يبدأ قبل B، وكليهما يسبق C	
	النشاط A و B، كليهما يجب بنتهما قبل أن يبدأ النشاط C	
	النشاط B و C، لا يمكن البدء بهما إلا بعد الانتهاء من النشاط A	

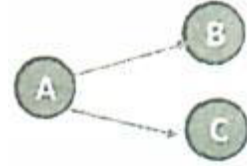
تبويب أسئلة مقرر إدارة المشاريع إلى الترم الثاني لعام ١٤٣٩

٣٥- الشكل البياني التالي يوضح طريقة رسم النشاط على...؟



- أ- القطب
- ب- اليمين
- ج- السهم
- د- المدى البعيد

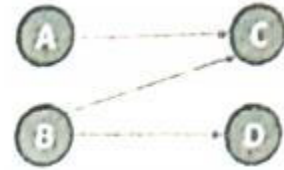
٣٦- حسب الشكل التالي...؟



- أ- النشاط B و C لا يمكن البدء بهما الا بعد الانتهاء من النشاط A
- ب- النشاط A و B لا يمكن البدء بهما الا بعد الانتهاء من النشاط C
- ج- النشاط A لا يمكن البدء به الا بعد الانتهاء من النشاط B و C
- د- النشاط A لا يمكن البدء به الا بعد الانتهاء من النشاط C او B

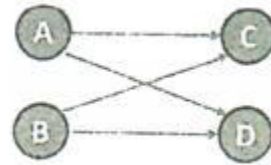
النشاط على السهم	معنى النشاط	النشاط على القطب
	النشاط C والنشاط D. لا يمكن ان يبدأ قبل ان ينتهي النشاطان B, A.	
	النشاط C لا يمكن ان يبدأ قبل ان ينتهي النشاطان B, A. والنشاط D لا يمكن ان يبدأ قبل انتهاء النشاط B.	

٣٧- حسب الشكل التالي...؟



- أ- النشاط C لا يمكن ان يبدأ قبل ان ينتهي النشاط B والنشاط B لا يمكن ان يبدأ قبل انتهاء النشاط A
- ب- النشاط C لا يمكن ان يبدأ قبل ان ينتهي النشاطان A و B والنشاط D لا يمكن ان يبدأ قبل انتهاء النشاط B
- ج- النشاط C لا يمكن ان يبدأ قبل ان ينتهي النشاطان B و D والنشاط A لا يمكن ان يبدأ قبل انتهاء النشاط B
- د- النشاط D لا يمكن ان يبدأ قبل ان ينتهي النشاطان A و B والنشاط B لا يمكن ان يبدأ قبل انتهاء النشاط C

٣٨- حسب الشكل التالي...؟



- أ- النشاط C لا يمكن البدء به قبل ان تنتهي النشاطات A و B و D
- ب- النشاط D لا يمكن البدء به قبل ان تنتهي النشاطات A و B و C
- ج- النشاط C و D لا يمكن البدء بهما قبل ان ينتهي النشاطان A و B
- د- النشاط A و D لا يمكن البدء بهما قبل ان ينتهي النشاطان B و C

تبويب أسئلة مقرر إدارة المشاريع إلى الترم الثاني لعام ١٤٣٩

٣٩- الحدث هو ...:

- أ- عبارة عن سلسلة من الأنشطة المتتابعة
- ب- لحظة البدء بنشاط
- ج- نشاط يترتب على تأخيرة تأخير المشروع
- د- نشاط ليس له وجود

٤٠- لحظة البدء بنشاط معين او لحظة الانتهاء منه هو:

- أ- الحدث
- ب- المسار
- ج- المسار الحرج
- د- النشاط الوهمي

٤١- المسار هو:

- أ- لحظة البدء بنشاط معين او لحظة الانتهاء منه
- ب- سلسلة من الأنشطة الحرجة المتتابعة التي تربط بين نقطة بدء المشروع ونقطة نهايته
- ج- سلسلة من الأنشطة المتتابعة التي تربط بين نقطة البدء بالمشروع ونقطة إتمامه ككل
- د- هو النشاط الوهمي

٤٢- هو سلسلة من الأنشطة المتتابعة:

- أ- الحدث
- ب- النشاط الوهمي
- ج- النشاط الحرج
- د- المسار

٤٣- المسار الحرج هو ...:

- أ- أقصر مسار ممكن.
- ب- أطول مسار ممكن.
- ج- مسار منقطع.
- د- مسار لا يحتوي على كل نشاطات المشروع

٤٤- أطول مسار من حيث المدة الزمنية في المخطط الشبكي - هو:

- أ- المسار
- ب- المسار الحرج
- ج- المسار الوهمي
- د- المسار الحقيقي

٤٥- هو سلسلة من الأنشطة الحرجة المتتابعة التي تربط بين نقطة بدء المشروع ونقطة نهايته:

- أ- المسار الحرج
- ب- الحدث
- ج- النشاط الوهمي
- د- النشاط الحرج

٤٦- النشاط الذي يترتب على تأخيره تأخير المشروع ككل هو:

- أ- النشاط الوهمي
- ب- النشاط المهم
- ج- النشاط الحرج
- د- المسار

تبويب أسئلة مقرر إدارة المشاريع إلى الترم الثاني لعام ١٤٣٩

٤٧- النشاط الحرج هو ...:

- أ- نشط وهمي.
- ب- لحظة البدء بالنشاط.
- ج- النشاط الذي يترتب على تاخيرة تاخير المشروع ككل
- د- لحظة انتهاء المشروع.

٤٨- النشاط الوهمي هو النشاط الذي :

- أ- هو نشاط ليس له وجود
- ب- نشاط يحتاج الى وقت
- ج- نشاط يحتاج الى موارد
- د- يرسم على شكل سهم متصل

٤٩- نشاط لا يحتاج الي وقت وموارد هو النشاط:

- أ- النشاط الوهمي
- ب- النشاط الحقيقي
- ج- النشاط الحرج
- د- المسار الحرج

٥٠- لا يحتاج الي وقت وموارد:

- أ- النشاط الوهمي
- ب- النشاط
- ج- المسار
- د- المسار الحرج

٥١- يستخدم لتسهيل رسم الشبكة وبيان العلاقة بين الاحداث:

- أ- المسار
- ب- النشاط الوهمي
- ج- المسار الحرج
- د- النشاط الحرج

٥٢- يستخدم فقط لتسهيل رسم الشبكة وبيان العلاقة بين الاحداث - هو:

- أ- المسار
- ب- المسار الحرج
- ج- النشاط الوهمي
- د- النشاط

المحاضرة السادسة

- ١- تستخدم الدوائر لتدل على بداية ونهاية نشاط معين وهي التي يطلق عليها حدث البداية وحدث النهاية في:
 - أ- أسلوب المسار الحرج
 - ب- أسلوب بيرت
 - ج- أسلوب جانت
 - د- أسلوب شبكة الأعمال
- ٢- يتم عمل تقديرات أرقام ثابتة (رقم واحد) للوقت اللازم لإتمام النشاط في أسلوب:
 - أ- المسار الحرج
 - ب- بيرت
 - ج- جانت
 - د- شبكة الأعمال
- ٣- الذي يربط بين الانشطة الحرجه وهو يبدأ من بدايه المشروع وينتهي عند نهايه المشروع هو:
 - أ- المسار الحرج
 - ب- المسار الغير الحرج
 - ج- النشاط المهم
 - د- النشاط الغير حرج
- ٤- عدم وجود فائض زمني في أي مهمة على هذا المسار - يسمى:
 - أ- المسار الوهمي
 - ب- المسار الحرج
 - ج- المسار الحقيقي
 - د- المسار
- ٥- يتم تقدير زمن واحد لانتهاء كل مهمة في طريقه:
 - أ- المسار الحرج
 - ب- بيرت
 - ج- كرفت
 - د- المتوسط المتحرك
- ٦- المسار الحرج:
 - أ- الوقت الفائض لديه عشرة
 - ب- الوقت الفائض لديه عشرون
 - ج- لديه أوقات فائضة
 - د- ليست لديه أوقات فائضة
- ٧- باستخدام طريقة المسار الحرج هناك:
 - أ- وقت واحد لإنهاء كل نشاط من أنشطة المشروع
 - ب- وقتين لإنهاء كل نشاط من أنشطة المشروع
 - ج- ثلاثة أوقات لإنهاء كل نشاط من أنشطة المشروع
 - د- أربعة أوقات لإنهاء كل نشاط من أنشطة المشروع

تبويب أسئلة مقرر إدارة المشاريع إلى الترم الثاني لعام ١٤٣٩

٨- أطول مسار من حيث المدة الزمنية في المخطط الشبكي – هو المسار:

- أ- الحرج
- ب- الغير حرج
- ج- الغير مهم
- د- الغير الوهمي

٩- الفائدة الرئيسية من استخدام المسار الحرج هو:

- أ- التنبؤ بالوقت اللازم لإنهاء المشروع
- ب- وضع بيان تفصيلي بالكلف
- ج- وضع بيان تفصيلي بالمواصفات
- د- وضع بيان تفصيلي بالكلف والمواصفات

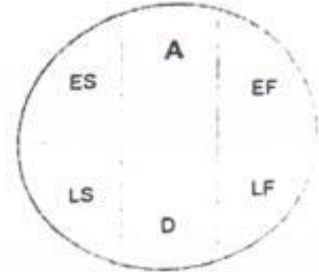
١٠- أبكر وقت يمكن ان يبدأ به كل نشاط هو:

- أ- النهاية المتأخرة للنشاط
- ب- البداية المبكرة للنشاط
- ج- النهاية المبكرة للنشاط
- د- البداية المتأخرة للنشاط

١١- أبكر وقت ممكن أن ينتهي به ذلك المشروع هو:

- أ- النهاية المتأخرة للنشاط
- ب- البداية المتأخرة للنشاط
- ج- النهاية المبكرة للنشاط
- د- البداية المبكرة للنشاط

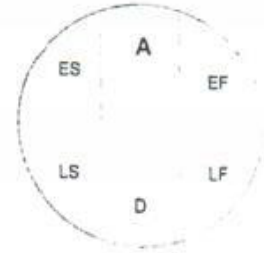
١٢- في الشكل التالي ES هو...؟



- أ- النهاية المبكرة للنشاط
- ب- النهاية المتأخرة للنشاط
- ج- البداية المتأخرة للنشاط
- د- البداية المبكرة للنشاط

تبويب أسئلة مقرر إدارة المشاريع إلى الترم الثاني لعام ١٤٣٩

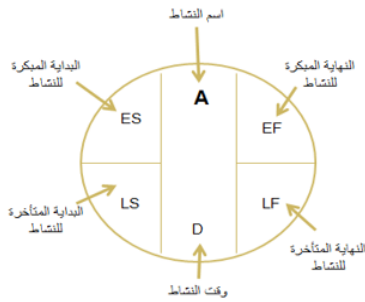
١٣- في الشكل التالي LF هو...؟



- أ- النهاية المبكرة للنشاط
- ب- النهاية المتأخرة للنشاط
- ج- البداية المتأخرة للنشاط
- د- البداية المبكرة للنشاط

١٤- البداية المتأخرة للنشاط هي:

- أ- الزمن اللازم لإنجاز ذلك النشاط
- ب- أقصى تأخير في زمن بداية النشاط دون أن يؤدي ذلك إلى تأخير المشروع ككل
- ج- أقصى تأخير في زمن نهاية النشاط
- د- الوقت الفائض



١٥- أقصى تأخير في زمن نهاية النشاط دون أن يؤدي ذلك إلى تأخير في زمن تنفيذ المشروع ككل هي:

- أ- النهاية المبكرة
- ب- النهاية المتأخرة
- ج- البداية المتأخرة
- د- البداية المبكرة

١٦- يقصد بالنهاية المتأخرة:

- أ- أقصى تأخير في زمن نهاية النشاط دون أن يؤدي ذلك إلى تأخير زمن تنفيذ المشروع ككل
- ب- أبكر وقت ويمكن أن يبدأ به كل نشاط
- ج- أبكر وقت ممكن أن ينتهي به ذلك النشاط
- د- أقصى تأخير في زمن بداية النشاط دون أن يؤدي ذلك إلى تأخير المشروع ككل

١٧- تكون النهاية المبكرة لأي نشاط تساوي:

- أ- صفر
- ب- لا أتذكر الخيار
- ج- البداية المبكرة للنشاط مطروحا منها الزمن اللازم للإنجاز
- د- البداية المبكرة للنشاط مضافا لها الزمن اللازم لإنجاز ذلك النشاط

تبويب أسئلة مقرر إدارة المشاريع إلى الترم الثاني لعام ١٤٣٩

١٨- في حال وجود أكثر من نهاية مبكرة تسبق أي نشاط فالتنا نأخذ النهاية المبكرة:

- أ- الأقصر زمنا
- ب- الأطول زمنا
- ج- الأقصر والأطول
- د- متوسط الازمان

١٩- البداية المبكرة لأول نشاط في المشروع تساوي:

- أ- عشرة
- ب- عشرون
- ج- ثلاثون
- د- صفر

المحاضرة السابعة

- ١- يتم تحديد ثلاثة اوقات محتملة لإنهاء كل نشاط من أنشطة المشروع في أسلوب:
 - أ- جانت
 - ب- المسار الحرج
 - ج- بيرت
 - د- جانت والمسار الحرج وبيرت
- ٢- تعتمد على توزيع بيتا الاحتمالي:
 - أ- كرفت
 - ب- جانت
 - ج- بيرت
 - د- المسار الحرج
- ٣- أسلوب يفترض عدم وجود وقت واحد لانجاز النشاط نظرا لعدم التأكد هو أسلوب:
 - أ- جانت
 - ب- المسار الحرج
 - ج- بيرت
 - د- جانت والمسار الحرج وبيرت
- ٤- واحدة من التالي ليست من الاوقات المحتملة لانتهاء النشاط...?
 - أ- الوقت المتفائل
 - ب- الوقت الضائع
 - ج- الوقت المتشائم
 - د- الوقت الاكثر احتمالا
- ٥- الوقت المتفائل هو...:
 - أ- وقت غير محدد
 - ب- أقصر وقت ممكن لتنفيذ النشاط
 - ج- أطول وقت ممكن لتنفيذ النشاط
 - د- متوسط وقت النشاط
- ٦- الوقت المتفائل هو:
 - أ- وقت غير محدد
 - ب- أقصر وقت ممكن لتنفيذ النشاط
 - ج- أطول وقت ممكن لتنفيذ النشاط
 - د- متوسط وقت النشاط
- ٧- أطول وقت ممكن لتنفيذ المشروع:
 - أ- الوقت المتفائل
 - ب- الوقت المتشائم
 - ج- الوقت الأكثر احتمالا
 - د- الوقت الأقل احتمالا
- ٨- الوقت المتشائم هو:
 - أ- الوقت الأكثر احتمالا ان يتم تنفيذ النشاط
 - ب- الوقت الاكثر احتمالا لإنهاء المشروع
 - ج- هو اطول وقت ممكن لتنفيذ النشاط إذا جاءت الظروف المؤثرة في غير صالح المشروع
 - د- أقصر وقت ممكن لتنفيذ النشاط إذا جاءت الظروف المؤثرة صالح المشروع

تبويب أسئلة مقرر إدارة المشاريع إلى الترم الثاني لعام ١٤٣٩

٩- أطول وقت ممكن لتنفيذ النشاط إذا جاءت الظروف المؤثرة غير مواليه وعملت في غير صالح المشروع .. هو الوقت:

- أ- الحقيقي
- ب- المتفائل
- ج- المتشائم
- د- الأكثر احتمالي

١٠- حاصل جمع التباينات التي تقع على المسار الحرج هو تباين:

- أ- النشاط الأول
- ب- النشاط الغير حرج
- ج- الانشطة الغير حرجه
- د- المشروع ككل

١١- يتم احتساب التباين لاوقات المشروع باحتساب...؟
يتم احتساب التباين لأوقات المشروع باحتساب:

- أ- التكلفة
- ب- وقت نهاية المشروع
- ج- التباين للنشاط الأول فقط
- د- التباين لكل نشاط من لانشطة الحرجة للمشروع

١٢- في أسلوب بيرت يتم احتساب التباين لكل نشاط من أنشطة المشروع:

- أ- بجمع تباينات الأنشطة التي تقع على المسار الحرج
- ب- بجمع التباينات التي لا تقع على المسار الحرج
- ج- التكلفة
- د- وقت نهاية المشروع

١٣- عملية التسريع تبدأ بالأساس على:

- أ- النشاط الوهمي
- ب- المسار الوهمي
- ج- المسار الحقي
- د- المسار الحرج

١٤- تسريع المشروع يقصد بها:

- أ- تخفيض موازنة المشروع.
- ب- تضخيم موازنة المشروع
- ج- تسريع وقت انهاء المشروع
- د- إضافة وقت الى الوقت المحدد لإنهاء المشروع فقط.

١٥- المقصود بتسريع المشروع هو...:

- أ- تقليل التكاليف
- ب- تسريع وقت إنتهاء المشروع
- ج- الاهتمام بالمواصفات فقط
- د- إلغاء بعض النشاطات

تبويب أسئلة مقرر إدارة المشاريع إلى الترم الثاني لعام ١٤٣٩

١٦- تخفيض وقت إتمام المشروع يستلزم:

- أ- تخفيض تكاليف المشروع
- ب- تقليل الموارد
- ج- زيادة الوقت
- د- موارد إضافية

١٧- من أسباب تسريع المشروع:

- أ- طلب الزبون فقط
- ب- وجود خطأ في جدولة المشروع من الأساس
- ج- طلب الزبون ووجود خطأ في جدولة المشروع من الأساس
- د- انتهاء المشروع

١٨- أسباب تسريع المشروع:

- أ- عدم وجود خطأ في جدولة المشروع
- ب- بناء على طلب الزبون فقط
- ج- وجود خطأ في جدولة المشروع وبناء على طلب الزبون وتغييرات قانونية حكومية
- د- تغييرات قانونية وتشريعات حكومية فقط

١٩- عامل من عوامل البيئية الداخلية قد يؤدي إلى تأخر تنفيذ المشروع ككل:

- أ- تأخر الموردين في تسليم المواد
- ب- عدم توفر السيولة
- ج- ظروف مناخية
- د- شريعات حكومية

٢٠- عملية تسريع المشروع قرار يجب إخضاعه لمبدأ:

- أ- الكلفة والمنفعة
- ب- الكلفة فقط
- ج- المنفعة فقط

٢١- عامل من عوامل البيئة الخارجية قد يؤدي إلى تأخر تنفيذ المشروع ككل:

- أ- تغييرات قانونية حكومية تتعلق بالمشروع
- ب- مشاكل فنية داخلية بالمشروع
- ج- غيابات العمال
- د- ضعف إدارة المشروع

٢٢- ان عملية تسريع المشروع...؟

- عملية التسريع تبدأ بالأساس على المسار:
- عملية التسريع تبدأ بالأساس على المسار:
- عملية التسريع تبدأ بالأساس على:
- أ- تبدأ على المسار الحرج
- ب- تبدأ على المسار الغير الحرج
- ج- تبدأ على خارج المسار الحرج
- د- تبدأ بتقصير الأنشطة الغير حرجة

تبويب أسئلة مقرر إدارة المشاريع إلى الترم الثاني لعام ١٤٣٩

٢٣- يقصد بعملية تسريع إنهاء المشروع:

أ- تطويل المسار الحرج

ب- تقصير المسار الحرج

ج- متوسط المسار الحرج

المحاضرة الثامنة

- ١- **الهدف من وضع موازنة المشروع هو...:**
 - أ- إحتساب فترة المشروع
 - ب- تحديد المواصفات
 - ج- إدارة فرق العمل
 - د- تقدير تكلفة المشروع
- ٢- **تقدير كلفة المشروع وتحديد الموارد واوقات الاحتياج الى استخدامها - تتعلق ب:**
 - أ- المواصفات
 - ب- الجدولة
 - ج- الموازنة
 - د- المخاطرة
- ٣- **عملية تقدير تكلفة المشروع تتضح في:**
 - أ- جدولة المشروع
 - ب- موازنة المشروع
 - ج- هيكل المشروع
 - د- إدارة المشروع
- ٤- **يتم التعبير عن الكلف وادارتها عن طريق:**
 - أ- جدولة المشروع
 - ب- جدولة المواصفات
 - ج- جدولة الاجتماعات
 - د- موازنة المشروع
- ٥- **أول خطوات تحديد موازنة المشروع:**
 - أ- التنبؤ بالموارد اللازمة لتنفيذ المشروع
 - ب- التنبؤ بأثر التضخم على هذه الموارد
 - ج- التنبؤ بالمخاطر المحتملة
 - د- التنبؤ بوقت الحاجة للموارد
- ٦- **واحدة من التالي ليست من فوائد موازنة المشروع...:**
 - أ- اداة تخطيط
 - ب- اداة تخصيص الموارد
 - ج- اداة رقابة
 - د- اداة تسويق
- ٧- **من فوائد موازنة المشروع:**
 - أ- قياس الاداء
 - ب- تحسين موقع الشركة
 - ج- قياس الجودة
 - د- سرعة الانجاز

تبويب أسئلة مقرر إدارة المشاريع إلى الترم الثاني لعام ١٤٣٩

- ٨- طريقة تعتمد على التجارب السابقة وبعض البيانات التاريخيه بشكل:
- المخصصات التقديرية
 - من الأعلى الى الأسفل
 - من الأسفل الى الأعلى
 - من الأعلى الى المتوسط
- ٩- من طرق إعداد الموازنه التقديرية - طريقة تعتمد بشكل اكبر على التجارب السابقة والبيانات التاريخيه هي طريقة:
- المخصصات التقديرية
 - من الاعلى الى الاسفل ومن الاسفل الى الاعلى
 - من الاعلى الى الاسفل
 - من الاسفل الى الاعلى
- ١٠- تعتمد طريقة المخصصات التقديرية على...:
- تقدير المبالغ المالية لتنفيذ المشروع من قبل المستويات الادارية العليا
 - تقدير المبالغ المالية حسب التجارب السابقة وبعض البيانات التاريخية
 - تقدير المبالغ المالية لتنفيذ المشروع من قبل المستويات الادارية السفلى
 - تقدير المبالغ المالية لتنفيذ المشروع من قبل المستويات الادارية العليا والسفلى
- ١١- من طرق اعداد الموازنة طريقة المخصصات التقديرية وبهذه الطريقة:
- يتم حساب مخصصات تقديرية للمشروع تعتمد على التجارب السابقة والبيانات التاريخية
 - يتم تقدير المخصصات للمشروع من قبل المشرف على المشروع
 - يتم تقدير المخصصات للمشروع من قبل المستويات الادارية الدنيا
 - تعتمد اعداد الموازنة على تجزئة هيكل العمل
- ١٢- طريقة من طرق اعداد الموازنة التقديرية من مزاياها انها طريقة لتدريب المستويات الإدارية العليا على التخطيط واتخاذ القرار:
- طريقة المخصصات التقديرية
 - طريقة الموازنة من الأعلى الى الأسفل
 - طريقة تحاليل مختصين
 - تقديرات رياضية
- ١٣- إذا كانت الإدارة مركزية فإنها تميل الى استخدام أسلوب:
- طريقة المخصصات التقديرية
 - طريقة المخصصات المتاحة
 - طريقة اعداد الموازنة من اعلى الى أسفل
 - طريقة اعداد الموازنة من أسفل الى اعلى
- ١٤- عند اختيار طريقة اعداد الموازنة – إذا كانت الإدارة مركزية فأنها غالباً تستخدم طريقة:
- المخصصات التقديرية
 - المخصصات المحددة
 - من الأعلى إلى الأسفل
 - من الأسفل إلى الأعلى

تبويب أسئلة مقرر إدارة المشاريع إلى الترم الثاني لعام ١٤٣٩

١٥- كلما زاد حجم المشروع كلما أصبح بحاجة إلى طريقة:

- أ- الأسفل إلى الأعلى
- ب- الأعلى إلى الأسفل
- ج- المخصصات التقديرية
- د- المخصصات الحالية

١٦- كلما تنوعت أنشطة المشروع بدرجة عالية – فانه في الغالب لإعداد الموازنة يفضل طريقة:

١٧- كلما تنوع المشروع في أنشطة المشروع بدرجة عالية كلما أصبح بحاجة إلى طريقة:

- أ- المخصصات التقديرية
- ب- المخصصات المحددة
- ج- من الأعلى إلى الأسفل
- د- من الأسفل إلى الأعلى

١٨- لنفترض أنك المسؤول عن إعداد الموازنة التقديرية في مشروع كبير و لديه تنوع كبير في انشطته ..

فان الطريقة المثلى هنا لإعداد الموازنة التقديرية هي طريقة :

- أ- المخصصات التقديرية
- ب- من الأعلى إلى الأسفل
- ج- من الأسفل إلى الأعلى
- د- المواردات المخصصة

١٩- كلما زاد التنوع كلما أصبح المشروع أكثر حاجة إلى استخدام طريقة:

لإعداد الموازنة التقديرية كلما تنوع المشروع في انشطته بدرجة عالية كلما أصبح بحاجة إلى طريقة أكثر دقة:

- أ- طريقة المخصصات التقديرية
- ب- طريقة المخصصات المتاحة
- ج- طريقة إعداد الموازنة من الأعلى إلى أسفل
- د- طريقة إعداد الموازنة من أسفل إلى أعلى

٢٠- من عوامل إعداد الموازنات التقديرية :

- أ- حجم المشروع
- ب- تكلفة المشروع
- ج- عوائد المشروع
- د- جميع ما ذكر

٢١- كلما تنوع المشروع ... من الأفضل

استخدام طريقته:

- أ- المخصصات التقديرية
- ب- من الأعلى إلى الأسفل
- ج- من الأسفل إلى الأعلى
- د- المبالغ المحدده

٢٢- واحدة من التالي ليست من اسباب تمويل المشاريع الغير المربحة...:

- أ- تطوير معرفة جديدة
- ب- تحسين موقع الشركة
- ج- زيادة الأرباح
- د- ممارسة المسؤولية الاجتماعية

تبويب أسئلة مقرر إدارة المشاريع إلى الترم الثاني لعام ١٤٣٩

٢٣- من الأسباب التي يجعل المنظمات تمويل المشاريع غير الربحية هي:

- أ- مساعدة المنافسين
- ب- مساعدة الموردين
- ج- مساعدة المنافسين والموردين
- د- مساعدة الشركة الأم في الحصول على موطى قدم في مجال المشروع ودخول المنافسين في هذا الحقل

٢٤- تقوم المنظمة بتمويل مشاريع غير مربحة بهدف...:

- أ- التهرب الضريبي
- ب- دعم الميزة التنافسية
- ج- التدريب
- د- إرضاء أطراف في الإدارة العليا

٢٥- تقوم المنظمات بتمويل مشاريع غير ربحية بسبب:

- أ- الجودة
- ب- تطوير معرفة جديدة
- ج- مدير المشروع
- د- الكلف المخفضة

٢٦- من الأسباب التي تضطر المنظمات وتجعلها تمويل مشاريع غير ربحية:

- أ- تطوير معرفة جديدة
- ب- المنظمة لا تفهم ما تقوم به
- ج- المنظمة لا توجد لديها استراتيجيات وسياسات
- د- المنظمة لا تفهم ما تقوم به وليس لديها استراتيجيات وسياسات

٢٧- من اسباب تمويل المشاريع غير المربحة:

- أ- تحسين الموقع التنافسي للمنظمة الأم فقط
- ب- تطوير تقنية جديدة تخدم المنظمة الأم فقط
- ج- تحسين الموقع التنافسي للمنظمة الأم وتطوير تقنية جديدة تخدم المنظمة الأم
- د- رغبة العاملين

المحاضرة التاسعة

- ١- وجود فرق عمل ناجحة داخل المشروع يؤدي إلى:
 - أ- صراعات دائمة
 - ب- تكاليف عالية
 - ج- تحسن مستوى الجودة
 - د- تأخر في انجاز المشروع
- ٢- إنشاء فرق عمل داخل المشروع يؤدي إلى وجود...:
 - أ- مصاريف غير واضحة
 - ب- أفكار إبداعية
 - ج- إهمال في أداء المشروع
 - د- صراعات مستمرة
- ٣- واحدة من التالي ليست من مزايا تكوين فرق العمل...:
 - أ- تعطى قيمة اعلى لمخرجات العمل التنظيمي
 - ب- تقرب وجهات النظر بين الاعضاء
 - ج- تخلق جو من الانتاج الفكري
 - د- تساهم في بناء التميز
- ٤- تستخدم فرق المهام ل...:
 - أ- مهام معينة مطلوب إنجازها
 - ب- الإشراف على وظائف داخل المنظمة
 - ج- أعمال خارج المشروع
 - د- تجنب مخاطر
- ٥- فرق تستخدم لحل مشكلة معينة يراد حلها أو موضوع محدد مطلوب إنهاءه:
فرق تستخدم لحل مشكلة معينة يراد حلها أو موضوع محدد مطلوب إنجازه هي فرق:
 - أ- فرق المهام
 - ب- فرق الإدارة
 - ج- فرع العمل الالكترونية
 - د- فرق العمل الافتراضية
- ٦- الفرق المتكونة من الموظفين الذين يشرفون على الوحدات التشغيلية أو التنظيمية في المنظمة هي:
 - أ- فرق المهام
 - ب- فرق الإدارة
 - ج- فرق العمل الالكترونية
 - د- فرق العمل الافتراضية
- ٧- فريق عمل يعمل ويشرف في وظيفة الإنتاج والعمليات - يسمى فريق:
 - أ- المهام
 - ب- الإدارة
 - ج- العمل الالكتروني
 - د- المجال الافتراضي

تبويب أسئلة مقرر إدارة المشاريع إلى الترم الثاني لعام ١٤٣٩

٨- فرق من خصائصها العمل في المجال الافتراضي:

- أ- فرق المهام
- ب- فرق الادارة
- ج- فرق العمل الالكترونية
- د- فرق العمل

٩- أول مرحلة في بناء فريق العمل هي ...:

- أ- تدريب أعضاء الفريق
- ب- التحفيز
- ج- تنظيم الفريق
- د- تحليل الحاجة إلى تكوين فريق عمل.

١٠- المرحلة الاولى من مراحل بناء فرق العمل - مرحلة:

- أ- التشكيل
- ب- العصف
- ج- التطبيع
- د- الانجاز

١١- تكون أهداف المشروع موضوع التساؤل والنقاش - في مرحلة:

- أ- التطبيع
- ب- العصف
- ج- التشكيل
- د- الإنجاز

١٢- ظهور الحاجة الى تكوين فريق العمل تتم في مرحلة:

١٣- مرحلة تكون اهداف المشروع فيها موضع

تساؤل ونقاش :

- أ- التشكيل
- ب- العصف
- ج- التطبيع
- د- الانجاز

١٤- من مراحل بناء فريق العمل مرحلة اعداد ما يسمي بعقد الالتزام الذي يشكل مرجعية للفريق:

- أ- التشكيل
- ب- العصف
- ج- التطبيع
- د- الانجاز

١٥- المرحلة الثانية من مراحل بناء فريق العمل...:

- أ- تحديد مهام ومسؤوليات فريق العمل
- ب- ظهور الحاجة الى تكوين فريق العمل
- ج- اختيار اعضاء فريق العمل
- د- تحديد قائد فريق العمل

تبويب أسئلة مقرر إدارة المشاريع إلى الترم الثاني لعام ١٤٣٩

١٦- يكون الضغط كبير في العمل ويعمل أعضاء الفريق هنا إلى التذمر والاحساس بالتعب ... في مرحلة:

- أ- التشكيل
- ب- العصف
- ج- التطبيع
- د- الإنجاز

١٧- من مراحل بناء فريق العمل مرحلة يميل العمال إلى التذمر هي مرحلة:

- أ- المناشدة
- ب- التطبيع
- ج- العصف
- د- الإنجاز

١٨- من مراحل بناء فريق العمل مرحلة يجب على قائد الفريق التحلي بالصبر والمرونة في العمل هي مرحلة:

- أ- العصف
- ب- التطبيع
- ج- المناشدة
- د- الإنجاز

في مرحلة العصف:

- أ- ظهور الحاجة الى تكوين فريق العمل
- ب- اعداد ما يسمى بعقد الالتزام الذي يشكل مرجعية للفريق
- ج- يكون الضغط ويميل الفريق الى التذمر والاحساس بالتعب
- د- يقل مستوى الصراع لمصلحة التعاون

١٩- يبدأ الفريق بالتماسك في مرحلة:

- أ- التشكيل
- ب- التطبيع
- ج- المناشدة
- د- الانهاء

٢٠- من اهم مراحل بناء الفريق:

- أ- مرحلة التنفيذ
- ب- مرحلة التأسيس
- ج- مرحلة التصميم
- د- مرحلة المناشدة

٢١- مرحلة يتم فيها تقييم الأداء:

- أ- المناشدة
- ب- العصف
- ج- التطبيع
- د- التشكيل

تبويب أسئلة مقرر إدارة المشاريع إلى الترم الثاني لعام ١٤٣٩

٢٢- يتم الاحتفال بمدى مساهمة الفريق في إنجاح المشروع - في مرحلة:

- أ- التطبيع
- ب- العصف
- ج- المناشدة
- د- الإنجاز

٢٣- من أدوار المهام داخل فريق العمل نجد دور...:

- أ- المرتكب لأخطاء
- ب- المتغيب لإستمرار
- ج- الباحث عن المعلومات الضرورية للمشروع
- د- تنسيق العمل

٢٤- من ادوار المحافظة والصيانة داخل فريق العمل نجد دور:

- أ- الباحث عن المعلومات
- ب- الباحث عن المصلحة الذاتية
- ج- الموجه
- د- المشجع

٢٥- عندما يمارس شخص دور المشجع للفريق ..فانه يمارس أدوار:

- أ- المهام
- ب- المحافظه والصيانه
- ج- ضد الفريق
- د- المسيطر

٢٦- أدوار المحافظة والصيانة، فيه يمارس دور:"

- أ- معطي المعلومات
- ب- المسيطر
- ج- المعبر عن مشاعر الفريق
- د- المنسق

٢٧- من أدوار فرق العمل - أدوار ضد الفريق - فيه يمارس دور:

- أ- العدواني
- ب- المشجع
- ج- الباحث عن المعلومات
- د- المتابع

الباحث عن المصلحة الذاتية - من أدوار:

- أ- المهام
- ب- المحافظة والصيانة
- ج- ضد الفريق
- د- المتابع

تبويب أسئلة مقرر إدارة المشاريع إلى الترم الثاني لعام ١٤٣٩

٢٨- من أدوار ضد الفريق داخل فريق العمل نجد دور:

- أ- الباحث عن المصلحة الذاتية
- ب- المشجع
- ج- معطي المعلومات
- د- المنسق

٢٩- أحد خصائص فريق العمل:

- أ- المناشدة
- ب- التشكيل
- ج- تركيبة الفريق
- د- العصف

٣٠- أحد خصائص فريق العمل الناجح:

- أ- العصف
- ب- اتصالات مفتوحة
- ج- التشكيل
- د- الإنجاز

٣١- من العوامل التي تزيد من تماسك فريق عمل المشروع:

- أ- قائد غير كفء
- ب- وجود توجه قوي للمصالح الشخصية
- ج- أهداف غير واضحة
- د- وضوح الأهداف والاتفاق عليها بين أعضاء الفريق

٣٢- في فرق العمل عالية الكفاءة...:

- أ- هناك هدف مشترك لإنجاز أهداف المشروع
- ب- إنجاز الأعمال ضعيف
- ج- العملية الإتصالية غير واضحة

٣٣- أهم عناصر الاختلافات الثقافية بين الافراد:

- أ- الدين فقط
- ب- الوظيفة فقط
- ج- المهنة فقط
- د- الدين والوظيفة والمهنة

٣٤- الخصائص الواجب توافرها في عضو الفريق:

- أ- التوجيه القوي نحو الهدف
- ب- التوجه القوي نحو تحقيق المصالح الشخصية
- ج- امتلاك مهارات فنية متوسطة
- د- قبول ضعيف من المرووسين والزملاء

المحاضرة العاشرة

١- ينشئ نتيجة ان كل طرف يسعى لتحقيق أهدافه ومصالحه:

- أ- صراع
- ب- الهيكل
- ج- التنظيم
- د- الادارة

١- كل طرف في المنظمة يسعى لتحقيق مصالحه هذا السعي يخلق التعارض بين هذه الأطراف وينتج ما يسمى:

- أ- الصراع الشخصي
- ب- الصراع الثنائي
- ج- الصراع المشروع
- د- الصراع التنظيمي

٢- ترى المدرسة الكلاسيكية أن الصراع...:

- أ- شيئ ضار ويجب تجنبه
- ب- إيجابي
- ج- أمر حتمي
- د- لا يمكن إستبعاده من المنظمة

٣- تنظر المدرسة الكلاسيكية للصراع على انه:

- أ- امر مطلوب وضروري
- ب- شيئاً ضاراً وغير شرعي ويجب تجنبه بل وقمعة وعدم السماح بحصوله
- ج- امر مفيداً في حد ذاته
- د- شيء حتمي ولا يمكن استبعاده من المنظمة

٤- مدرسة ترى بأن الصراع هو شيء ضار ويجب تجنبه هي المدرسة:

- أ- الكلاسيكية
- ب- السلوكية
- ج- المعاصرة
- د- الحديثة

٥- تنظر المدرسة السلوكية للصراع على إنه:

- أ- أمر لافر منه وانه حيوي في عملية التغيير لكنه مكلف
- ب- امر ضار وغير شرعي
- ج- امر ليس ضاراً أو مفيداً في حد ذاته
- د- شيء حتمي ولا يمكن استبعاده

٦- حالة من عدم الاتفاق بين فردين او مجموعتين هو:

- أ- الاتفاق
- ب- التناغم
- ج- الود
- د- الصراع

تبويب أسئلة مقرر إدارة المشاريع إلى الترم الثاني لعام ١٤٣٩

٧- يرى أنصار الاتجاه المعاصر ان الصراع:

- أ- لا يمكن استبعاده من المنظمة
- ب- شيء ضار ويجب تجنبه
- ج- غير شرعي
- د- ليس ضارا او مفيدا في حد ذاته ولكنه شيء حتمي ولا يمكن استبعاده من المنظمة

٨- حسب الاتجاه المعاصر - ترى ان الصراع:

- أ- شيئا ضارا
- ب- يجب تجنبه وقمعه
- ج- ليس ضارا او مفيدا في حد ذاته
- د- مطلوب استبعاده

٩- أسباب الصراع في المشاريع:

- أ- التعقيد في البيئة
- ب- التأكد التام
- ج- قناعات ومشاعر متفقه
- د- اهداف واحدة

١٠- من أسباب الصراع وجود:

- أ- أفكار مختلفة
- ب- الصراع بين الأفراد
- ت- الصراع بين المجموعات داخل المشروع
- ث- الصراع بين أصحاب المصلحة

١١- من اسباب الصراع في المشاريع:

- أ- قناعات ومشاعر مختلفة
- ب- بيئة مستقرة
- ج- اهداف واضحة
- د- نظرة مستقبلية واضحة

١٢- من أسباب الصراع بين المجموعات:

- أ- وضوح في توزيع الأدوار
- ب- وجود عدالة في المشروع
- ج- غموض في المسؤوليات والصلاحيات في اتخاذ القرار
- د- وضوح في المسؤوليات والصلاحيات في اتخاذ القرار

١٣- وجود صراع بين الأفراد داخل فريق العمل بسبب:

- أ- غموض في العلاقات بين الجهات الخارجية
- ب- غموض الأدوار وسوء توزيع العمل
- ج- غموض في الأدوار بين الموردين والمشروع
- د- غموض في الشروط التعاقدية

تبويب أسئلة مقرر إدارة المشاريع إلى الترم الثاني لعام ١٤٣٩

١٤- يظهر الصراع بين أعضاء فريق العمل بسبب:

- أ- وضوح الأدوار
- ب- التوزيع الجهد للعمل بين الافراد.
- ج- غموض في الأدوار وسوء توزيع العمل بين الافراد
- د- غموض في الأدوار والتوزيع الجيد للعمل بين الافراد.

١٥- الصراع بين المشروع والموردين في الغالب بسبب:

- أ- سوء توزيع العمل بين الافراد
- ب- وضوح توزيع العمل بين الافراد
- ج- وضوح الشروط التعاقدية
- د- عدم وضوح الشروط التعاقدية

١٦- الصراع بين أعضاء فريق غالبا ما يكون بسبب:

وجود صراع بين أعضاء فريق العمل بسبب:

- أ- غموض في الأدوار فقط
- ب- سوء توزيع العمل بين الأفراد فقط
- ج- الشروط التعاقدية فقط
- د- غموض في الأدوار وسوء توزيع العمل بين الافراد

١٧- الصراع بين المشروع والجهات الخارجية قد يكون بسبب:

- أ- سوء توزيع العمل بين الأفراد
- ب- الالتزام بالشروط التعاقدية
- ج- وجود غموض في اهداف المشروع
- د- وجود غموض في اهداف المشروع، وفي المسؤوليات والصلاحيات

١٨- وجود صراع بين الأفراد داخل فريق المجموعات ...:

- أ- وجود عدالة داخل الفريق
- ب- توزيع جيد للعمل بين الافراد
- ج- وضوح في كيفية توزيع الأدوار
- د- وجود غموض في المسؤوليات والصلاحيات في اتخاذ القرار

١٩- يطلق مصطلح " صراع الحلفاء " على...:

- أ- الصراع بين أعضاء فريق المشروع
- ب- الصراع بين المجموعات داخل المشروع
- ج- الصراع بين المشروع والجهات الخارجية
- د- الصراع بين المشروع والموردين

٢٠- صراع الحلفاء هو عبارته عن :

- أ- الصراع بين أعضاء فريق العمل
- ب- الصراع بين المنظمات
- ج- الصراع بين المجموعات والأقسام داخل المشروع
- د- الصراع خارج المشروع

٢١- صراع الخصوم غالبا ما يكون هذا الصراع على:

- أ- المصالح الشخصية
- ب- أهداف المشروع
- ج- الشروط التعاقدية
- د- أعضاء فريق العمل

تبويب أسئلة مقرر إدارة المشاريع إلى الترم الثاني لعام ١٤٣٩

٢٢- المشاكل المتعلقة بالأولويات، كمصدر من مصادر الصراع:

- ٢٣- من المشاكل المتعلقة بالأولويات، كمصدر من مصادر الصراع:
- أ- عدم وضوح في توزيع المسؤوليات والصلاحيات والأدوار
 - ب- إدارة الوقت عبر مراحل حياة المشروع
 - ج- وجود عمالة لهم حاجات ورغبات
 - د- الجوانب الفنية المعقدة

٢٤- من أدوات حل الصراع في المشروع نجد التفاوض وهو:

- أ- وضع جدولة للمشروع
- ب- اتفاقية مكتوبة بين مدير المشروع والإدارة العليا للمنظمة
- ج- ربط علاقة وطيدة مع أطراف خارجية لإنجاز أجزاء من المشروع
- د- اتفاق يشعر معه كل الفريقين أنه راض عن ما حصل عليه

٢٥- من أدوات حل الصراع:

- أ- التفاوض --الشراكة-- الموازنة
- ب- التفاوض -- الشراكة - عقد الالتزام
- ج- التفاوض --الشراكة -- الجدولة
- د- التفاوض لا الشراكة المواصفات

٢٦- يهدف التفاوض إلى...:

- أ- وضع خطة للمشروع
- ب- تحديد تكلفة المشروع
- ج- فرض وجهة نظر معينة
- د- الوصول إلى حل للخلافات

٢٧- من مبادئ التفاوض التركيز على:

- أ- المصالح والفوائد
- ب- المواقع الوظيفية
- ج- الجوانب الشخصية
- د- عدم وجود معايير موضوعية للتفاوض

٢٨- من شروط نجاح عملية التفاوض:

- أ- عدم فصل الجوانب الشخصية عن المشكلة المتفاوض عليها
- ب- التركيز على الجوانب الشخصية
- ج- عدم وجود معايير موضوعية للتفاوض
- د- فصل الجوانب الشخصية عن المشكلة المتفاوض عليها

٢٩- واحدة من التالي ليست من مبادئ التفاوض...:

- أ- استبعاد المشاكل الشخصية
- ب- اكتشاف اولي للخيارات التي تحقق منافع متبادلة
- ج- استخدام المعايير الموضوعية
- د- التركيز على المواقع الوظيفية

٣٠- من المبادئ التي يركز عليها التفاوض الفعال:

- أ- التركيز على المواقع الوظيفية
- ب- التركيز على الجوانب الشخصية
- ج- التركيز على المواقع الوظيفية وليس الجوانب الشخصية
- د- التركيز على المصالح والفوائد

تبويب أسئلة مقرر إدارة المشاريع إلى الترم الثاني لعام ١٤٣٩

٣١- أحد متطلبات عملية التفاوض الفعال:

- أ- تنمية الأمانة وإيجاد الثقة
- ب- تنمية النشاط
- ج- تنمية الفريق المفاوض
- د- تحقيق مصلحة الفريق المفاوض

٣٢- الشراكة الناجحة لحل الصراعات تشترط وجود...:

- أ- موارد كبيرة
- ب- دعم كبير من الإدارة العليا
- ج- مصالح فردية
- د- فترة طويلة

٣٣- تهدف الشراكة الى:

- أ- وضع اسس مبنية على المصالح والثقافة المشتركة للوصول الى الاهداف
- ب- وضع خطة المشروع
- ج- فرض وجهة نظر معينة
- د- تحديد تكلفة المشروع

٣٤- لشراكه ناجحة بين مختلف اصحاب المصالح

في المشروع - يتطلب:

- أ- السيطرة الكاملة من طرف معين
- ب- اقتناص الفوائد الكاملة لطرف معين
- ج- دعم الادارة العليا في الطرفين لهذه الشراكة
- د- وجود خطط بديلة لمواجهة اصحاب المصالح

٣٥- مذكرة التفاهم أحد أدوات حل الصراع في المشاريع يسمى عند البعض:

٣٦- مذكرة التفاهم تسمى ب:

- أ- عقد الايجار
- ب- عقد الاتصال
- ج- عقد الالتزام
- د- عقد النشاط

عقد الالتزام هو:

- أ- مذكرة التفاهم
- ب- غير ملزم
- ج- غير ملزم وغير متفق عليه
- د- شهادة جودة المنتج

المحاضرة ١١

- ١- من عناصر البيئة الداخلية للمنظمة...؟
أ- الزبائن. (خارجية)
ب- القوانين. (خارجية)
ج- فرق العمل
د- الموردون. (خارجية)

- ٢- الهيكل التنظيمي هو أحد عناصر البيئة:
أ- الداخلية
ب- الخارجية العامة
ج- الخارجة الخاصة
د- الخارجية المباشرة

- ٣- سياسات وقواعد المشروع - من عناصر البيئة:
أ- الداخلية
ب- الخارجية العامة
ج- الخارجية
د- الداخلية

- ٤- من عناصر البيئة الخارجية للمشروع:
أ- مدير المشروع
ب- موظفون المشروع
ج- هيكل المشروع
د- التضخم

- ٥- البيئة الاقتصادية هي أحد عناصر البيئة:
أ- الداخلية
ب- الخارجية العامة
ج- الخارجية الخاصة
د- الخارجية المباشرة

- ٦- من عناصر البيئة الخارجية:
أ- الموردون
ب- المدراء
ج- العمال
د- ثقافة المنظمة

- ٧- الموردون أحد عناصر:
أ- البيئة الداخلية
ب- البيئة الخارجية
ج- البيئة المغلقة
د- ليس لها علاقة ببيئة المنظمة

تبويب أسئلة مقرر إدارة المشاريع إلى الترم الثاني لعام ١٤٣٩

٨- من عناصر البيئة الداخلية:

- أ- العمال
- ب- التشريعات الحكومية (خارجية)
- ج- الموردون (خارجية)
- د- المنافسون (خارجية)

٩- (أنواق المستهلكين) أحد عناصر البيئة:

- أ- الداخلية
- ب- الخارجية العامة
- ج- الخارجية الخاصة
- د- الخارجية الغير مباشرة

١٠- القوانين الحكومية - من عناصر بيئة:

- أ- خارجية عامة
- ب- خارجية خاصة
- ج- داخلية
- د- لا علاقة لها ببيئة المشروع

١١- شركة تقوم بتوريد المواد الخام للمشروع - الموردين - هي من عناصر البيئة:

- أ- الداخلية
- ب- الخارجية العامة
- ج- الخارجية الخاصة
- د- لا علاقة لها بعناصر البيئة

١٢- البيئة المؤكدة هي...:

- أ- البيئة التي تكون فيها جميع البيانات المطلوبة متوفرة والنتائج معروفة
- ب- البيئة التي تكون فيها جميع البيانات المطلوبة متوفرة والنتائج غير معروفة
- ج- البيئة التي تكون فيها جميع البيانات المطلوبة غير متوفرة والنتائج معروفة
- د- البيئة التي تكون فيها جميع البيانات المطلوبة غير متوفرة والنتائج غير معروفة

١٣- في البيئة المؤكدة...:

- أ- البيانات ليست متوفرة
- ب- جميع البيانات المطلوبة متوفرة
- ج- النتائج غير معروفة
- د- النتائج غير واضحة

١٤- في هذا النوع من البيئة تكون جميع البيانات المطلوبة متوفرة - النتائج واضحة:

- أ- التأكد التام
- ب- المخاطرة
- ج- عدم التأكد
- د- الغموض التام

١٥- تقل المخاطرة في حالة:

- أ- التأكد التام
- ب- المخاطرة
- ج- عدم التأكد
- د- الغموض التام

تحديث / أبو عبدالله & أمل باوزير

تبويب أسئلة مقرر إدارة المشاريع إلى الترم الثاني لعام ١٤٣٩

١٦- كلما توفرت الموارد في بيئة الاعمال بشكل كبير، وكانت درجة التغيير والتعقيد في العوامل بسيطة، فإنه من المحتمل أن تعمل المنظمة في بيئة:

- أ- الإبهام التام
- ب- التأكد التام
- ج- عدم التأكد
- د- الغموض التام

١٧- تتميز حالة التأكد التام في البيئة بوجود:

- أ- غموض كبير
- ب- نقص كبير في المعلومات
- ج- بدائل وحلول غير واضحة
- د- معلومات كثيرة ومتوفرة

١٨- في بيئة التأكد التام يتم اختيار القرار الأفضل للمشروع:

- أ- الأكثر احتمالاً
- ب- البديل الذي يريده مع تحمل المخاطر الناتجة عن هذا الاختيار
- ج- الأعلى منفعة أو الأقل كلفة
- د- الأعلى كلفة والأقل منفعة

١٩- تتميز البيئة الخطرة بوجود...:

تتميز حالة المخاطرة في بيئة المنظمة بوجود:

- أ- معلومات أكيدة
- ب- بدائل غير واضحة
- ج- احتمالات متوقعة لبدائل معروفة
- د- بيئة مستقرة تماماً

٢٠- في البيئة الخطرة:

- أ- البيانات والمعلومات المطلوبة متوفرة والنتائج معروفة
- ب- الاحتمالات المتوقعة للبدائل المعروفة
- ج- الاحتمالات غير متوقعة
- د- النتائج واضحة ومعروفة

٢١- في هذا النوع من البيئة تكون الاحتمالات المتوقعة للبدائل معروفة – هي البيئة:

- أ- المؤكدة
- ب- الغير المؤكدة
- ج- الخطرة
- د- الواضحة المفهومة

٢٢- ان معيار القيمة المالية المتوقعة يأخذ بعين الاعتبار البديل الذي يحقق...:

- أ- أقل عائد
- ب- وقت انجاز طويل
- ج- أكبر عائد مالي
- د- جودة عالية

تبويب أسئلة مقرر إدارة المشاريع إلى الترم الثاني لعام ١٤٣٩

٢٣- باستخدام طريقة القيمة المالية المتوقعة - البديل الأفضل هو الذي يحقق:

٢٤- باستخدام طريقة القيمة المالية المتوقعة فإن البديل الأفضل:

أ- أعلى قيمة متوقعة

ب- أقل قيمة متوقعة

ج- متوسط قيمة متوقعة

د- قيمة متوقعة صفر

٢٥- المعايير المستخدمة في تحديد البديل الأفضل في حالة البيئة الخطرة - هي:

أ- معيار الاحتمالات المتساوية

ب- معيار الواقعية

ج- معيار الندم

د- القيمة المالية المتوقعة.

٢٦- وفق خسارة الفرصة المتوقعة - البديل الافضل هو الذي يحقق:

أ- أعلى قيمة متوقعة

ب- أقل خسارة

ج- متوسط قيمة متوقعة

د- عمل لا شيء

٢٧- معيار خسارة الفرصة المتوقعة يأخذ في الاعتبار البديل الذي يحقق:

أ- أقل خسارة مالية متوقعة

ب- أكثر خسارة مالية متوقعة

ج- أقل وقت ممكن

د- أفضل جودة ممكنة

الرجوع للمثال ص ٥٣

٢٨- معيار خسارة الفرصة المتوقعة يختار البديل الذي يحقق:

٢٩- تتميز حالة عدم التأكد التام في البيئة بوجود...:

أ- غموض كبير

ب- معلومات كثيرة

ج- حلول عديدة

د- تأكد

٣٠- في هذا النوع من البيئة تكون البيانات المطلوبة غير متوفرة والنتائج غير واضحة ولاستخدم عمل

احتمالات..... هي البيئة:

أ- الغير مؤكدة

ب- الخطرة

ج- المؤكدة

د- البسيطة

٣١- يفترض متخذ القرار عبر المعيار المتفائل:

وفق المعيار المتفائل يفترض متخذ القرار:

أ- الظروف ليست ملائمة

ب- البدائل غير متاحة

ج- الظروف كلها لصالحه

د- المشروع لن ينجح

تبويب أسئلة مقرر إدارة المشاريع إلى الترم الثاني لعام ١٤٣٩

٣٢- يفترض متخذ القرار عبر المعيار المتفائل أن...:

- أ- الحلول غير موجودة
- ب- البدائل غير متاحة
- ج- الظروف ملائمة جداً لنجاح المشروع
- د- المشروع لا يمكن إنجازه

٣٣- يسمى المعيار المتفائل معيار:

- أ- أفضل الأفضل
- ب- أفضل الأسوأ
- ج- العقلاني
- د- الندم

٣٤- يسمى المعيار المتشائم معيار:

- أ- أفضل الأفضل
- ب- أفضل الأسوأ
- ج- العقلاني
- د- الواقعي

يتم اختيار اسوا حالة لكل بديل ثم يختار الأفضل من بينها وفق معيار:

- أ- المتفائل
- ب- المتشائم
- ج- العقلاني
- د- الواقعية

٣٥- معيار لا بلاس يسمى معيار:

- أ- الفرح
- ب- الندم
- ج- الواقعية
- د- الاحتمالات المتساوية

٣٦- في المعيار العقلاني يفترض متخذ القرار ان...:

- أ- الظروف سيئة دائماً
- ب- الظروف سيئة في بعض الحالات
- ج- الاحتمالات متساوية
- د- الظروف كلها لصالحه

٣٧- من خلال معيار لا بلاس (العقلاني) يتم تحديد البدائل عن طريق:

٣٨- وفق المعيار العقلاني يتم تحديد البديل من خلال:

- أ- ضرب أعلى قيمة وأقل قيمة بالمتمم
- ب- حساب الوسط الحسابي لكل بديل من بين البدائل
- ج- حساب معامل التفاؤل
- د- حساب معامل الواقعية

تبويب أسئلة مقرر إدارة المشاريع إلى الترم الثاني لعام ١٤٣٩

٣٩- معيار الاحتمالات المتساوية:

- أ- المعيار العقلاني (لابلاس)
- ب- المعيار المتشائم
- ج- معيار الندم
- د- معيار الواقعية

٤٠- معيار الواقعية هو المعيار...:

- أ- المتشائم
- ب- المتفائل
- ج- الذي يكون توفيقى بين المتشائم والمتفائل
- د- الذي يركز فقط على الظروف السيئة

٤١- معيار توفيقى بين المتشائم والمتفائل ويتم تحديد البدائل باستخدام معامل التفاؤل هو:

- أ- المعيار العقلاني
- ب- معيار الندم
- ج- معيار الواقعية
- د- معيار Regret

٤٢- في بيئة عدم التأكد يمكن استخدام المعيار التالي للمساعدة في اتخاذ القرار المناسب:

- أ- القيمة المالية
- ب- معيار الندم
- ج- الأعلى منفعة او الأقل كلفة
- د- التأكد التام

٤٣- معيار Regret - احد المعايير المستخدمة في بيئة عدم التأكد التام وتسمى:

- أ- معيار Savage
- ب- معيار هورويز
- ج- معيار لا بلاس
- د- معيار الواقعية

٤٤- يسمى معيار savage معيار:

- أ- الواقعية
- ب- التشاؤم
- ج- التفاؤل
- د- الندم

٤٥- اخر مرحلة من مراحل ادارة المخاطر:

- أ- التخطيط للمخاطر
- ب- تقييم المخاطر
- ج- معالجة المخاطر
- د- الرقابة على المخاطر

تبويب أسئلة مقرر إدارة المشاريع إلى الترم الثاني لعام ١٤٣٩

٤٦- المرحلة الأولى من عملية إدارة المخاطر هي ...:

المرحلة الأولى من عملية إدارة المخاطر هي:

- أ- تفادي المخاطر
- ب- تخطيط المخاطر
- ج- معالجة المخاطر
- د- مراجعة المخاطر

٤٧- أول مرحلة من مراحل إدارة المخاطر:

- أ- مرحلة الرقابة على المخاطر
- ب- مرحلة تقييم المخاطر
- ج- مرحلة التخطيط للمخاطر
- د- مرحلة تحديد المخاطر

٤٨- من مخاطر مرحلة التخطيط نجد...:

- أ- تخطيط سريع ومتهور
- ب- تقديم مشروع بجودة عالية
- ج- تنظيم قوي
- د- غياب الرقابة

٤٩- تصنف المخاطر من حيث مصدرها الى نوعين:

- أ- مخاطر خارجية ومخاطر السوق
- ب- مخاطر خارجية ومخاطر داخلية
- ج- مخاطر خارجية ومخاطر تتعلق بمخاطر الطبيعة
- د- مخاطر خارجية ومخاطر تتعلق بالتشريعات الحكومية

٥٠- في مرحلة معالجة المخاطر يتم:

- أ- تحليل المخاطر التي تعيق وصول المشروع الى أهدافه
- ب- اختيار الاستراتيجيات المناسبة لمواجهة المخاطر
- ج- الرقابة على المخاطر
- د- تخطيط المخاطر

٥١- عند استخدام المدير لإستراتيجية إستبقاء المخاطر فهو:

- أ- يعلم أن المخاطر موجودة ويتعامل معها
- ب- لايقبل المخاطر
- ج- لايريد مواجهة المخاطر
- د- يعتبر المخاطر شيئ غير موجود

٥٢- في استراتيجية المنع يقول مدير المشروع :

- أ- لن أقبل بالمخاطر ولن أنتظر حصولها
- ب- لايتخذ اي قرار
- ج- يتقبل وجود المخاطر
- د- يساهم في زيادة المخاطر

٥٣- يقول مدير المشروع: انا لن أقبل بالمخاطر ولن انتظر حصولها في استراتيجية:

- أ- المنع
- ب- استبقاء المخاطر
- ج- التسكين
- د- التحويل

تبويب أسئلة مقرر إدارة المشاريع إلى الترم الثاني لعام ١٤٣٩

٥٤- عند استخدام المدير لإستراتيجية التسكين للمخاطر فهو...:

- أ- لن يتخذ أي قرار
- ب- يساهم في زيادة المخاطر للمشروع
- ج- لايهتم بوجود المخاطر
- د- يستخدم الوسائل الضرورية لمراقبة المخاطر

٥٥- يتم مراقبة المخاطر والسيطرة عليها وذلك من خلال إعداد خطة احتمالية لمواجهة هذه المخاطر....
السيطرة عليها في إستراتيجية:

- أ- استبقاء المخاطر
- ب- المنع
- ج- التسكين
- د- التحويل

٥٦- وفق إستراتيجية التسكين يقول مدير المشروع:

- أ- انا سوف استخدم المقاييس الضرورية اللازمة لمراقبة المخاطر والسيطرة عليها
- ب- انا سأجعل الآخرين يشاركونني في تحمل المخاطرة
- ج- انا سوف لن اقبل هذا الخيار (القبول بالمخاطر وانتظار حصولها)
- د- انا اعلم ان المخاطر موجودة وانا مهتم بالتبعات المحتملة لهذه المخاطر

٥٧- إستراتيجية يقول مدير المشروع: سأجعل الآخرين يشاركونني في تحمل المخاطر من خلال التأمين على المشروع - هي إستراتيجية:

- أ- استبقاء المخاطر
- ب- المنع
- ج- التسكين
- د- التحويل

٥٨- عندما يقوم المشروع بالتأمين على السيارات يستخدم إستراتيجية:

- أ- التسكين
- ب- التحويل
- ج- المنع
- د- استبقاء المخاطر

المحاضرة ١٢

- ١- أول خطوة من خطوات الرقابة هي:
 - أ- قياس الأداء الفعلي
 - ب- مقارنة الأداء الفعلي بالمخطط
 - ج- تحديد المعايير الرقابية
 - د- التصحيح ان لازم
- ٢- قياس الاداء الفعلي ومقارنته بالمعايير الموضوعه محددة مسبقا والقيام باجراء الاداء هي وظيفة:
 - ٣- قياس الأداء الفعلي – أحد عناصر وظيفة:
 - أ- التخطيط
 - ب- التنظيم
 - ج- التوجيه
 - د- الرقابة
- ٤- وظيفة إدارية تقوم بقياس الاداء الفعلي ومقارنته بالاداء المخطط من أجل اتخاذ الاجراءات التصحيحية اللازمة لتطوير الاداء وتحسينه، هي وظيفة:
 - أ- التخطيط
 - ب- التنظيم
 - ج- القيادة
 - د- الرقابة
- ٥- إحدى وظائف الإدارة في المشروع تستخدم للتأكد من ان المشروع يسير في الاتجاه الصحيح وفق ما هو مخطط له:
 - أ- التخطيط
 - ب- التنظيم
 - ج- القيادة
 - د- الرقابة
- ٦- من اهداف عملية الرقابة في المشروع الرقابة على اهداف المشروع وفيه يتم:
 - أ- الرقابة على موجودات المشروع المادية
 - ب- الرقابة على موجودات المشروع البشرية
 - ج- الرقابة على موجودات المشروع المادية والبشرية والمالية
 - د- الرقابة على الوقت والكلفة والمواصفات
- ٧- الرقابة على تكلفة المشروع هي ضمن الرقابة على:
 - أ- موجودات الشركة
 - ب- أهداف المشروع
 - ج- جدولة المشروع
 - د- مواصفات الشركة
- ٨- عندما تقوم شركة معينة بمتابعة الاوقات اللازمة لانجاز المشروع – فإنها تقوم بالاساس بالرقابة على:
 - أ- أهداف المشروع
 - ب- موجودات المشروع
 - ج- موجودات المشروع البشرية
 - د- مواصفات المشروع

تبويب أسئلة مقرر إدارة المشاريع إلى الترم الثاني لعام ١٤٣٩

٩- الرقابة على وقت المشروع هي ضمن الرقابة على:

- أ- أهداف المشروع
- ب- مواصفات المشروع
- ج- موجودات المشروع
- د- موازنة المشروع

١٠- من امثلة الرقابة على موجودات المشروع -الرقابة على:

- أ- الموجودات المادية
- ب- الوقت
- ج- المواصفات
- د- التكلفة

١١- من مقاصد الرقابة على اهداف المشروع...:

- أ- الرقابة على الموجودات المادية
- ب- الرقابة على الوقت
- ج- الرقابة على الموارد البشرية
- د- الرقابة على الموارد المالية

١٢- الرقابة على المواصفات تتعلق بجوانب...:

- أ- التكلفة
- ب- الوقت
- ج- المواصفات
- د- الثقافة

١٣- من امثلة الرقابة على اهداف المشروع - الرقابة على:

- أ- الوقت
- ب- الموجودات المالية
- ج- الموجودات المادية
- د- الموجودات البشرية

١٤- الرقابة على الموارد البشرية تشمل الرقابة على...:

- أ- صيانة ونمو الأفراد في المشروع وتدريبهم وتنمية مهاراتهم
- ب- صيانة الأصول المادية
- ج- الموجودات المالية
- د- الموارد الأولية

١٥- الرقابة على الموارد المالية تشمل الرقابة على:

- أ- حماية الموارد البشرية في المشروع
- ب- المخزون الخاص بالمعدات
- ج- موازنة المشروع
- د- صيانة الأصول

١٦- تشمل الرقابة على الموارد البشرية:

- أ- الحفاظ على النقد الموجود في الصندوق
- ب- حماية الموارد البشرية في المشروع
- ج- صيانة الالات والمعدات
- د- الحفاظ على المخزون

تبويب أسئلة مقرر إدارة المشاريع إلى الترم الثاني لعام ١٤٣٩

١٧- تشمل الرقابة على الموارد المالية:

- أ- الرقابة على الموجودات الجارية
- ب- الرقابة على الموارد البشرية
- ج- الرقابة على صيانة الاصول
- د- الرقابة على رأس المال الفكري

١٨- في نظام الضبط الدرجة الثاني...:

- أ- تقوم حساسات بقياس المخرجات
- ب- يتم التكيف التلقائي مع الظروف البيئية
- ج- يتم معايير النظام من الأساس عن طريق اجهزة اضافية
- د- تقوم حساسات بقياس المدخلات

١٩- نظام ضبط من الدرجة الاولى - هو من مستويات الرقابة باستخدام الضبط والربط - من أمثلته:

- أ- نظام الأنهار والبحار
- ب- جسم الإنسان
- ج- التدفئة عن طريق وجود ساعة تقوم بالفصل عند الوصول للدرجة المطلوبة
- د- قياس درجة الحرارة

٢٠- وفق هذا النوع تقوم الحساسات فقط بقياس المخرجات فقط هو نظام:

- أ- الضبط من الدرجة الأولى
- ب- الضبط من الدرجة الثانية
- ج- الضبط من الدرجة الثالثة
- د- الضبط من الدرجة الرابعة

٢١- عندما يقوم مدير المشروع بالرقابة على الانشطة اثناء حدوثها للتأكد من سير حسب ما هو مخطط لها هي

الرقابة:

- أ- اللاحقة
- ب- السابقة
- ج- اثناء العملية
- د- السابقة واللاحقة

٢٢- على مستوى محطات العمل يتم...:

- أ- احتساب الاوقات والتكاليف الخاصة بنقاط الإنجاز
- ب- يتم تحقيق اهداف المشروع
- ج- وصف لتنظيم المشروع
- د- وضع التوصيات بهدف تحسين الأداء

٢٣- الرقابة اللاحقة تشمل:

- أ- نظام الضبط في الدرجة الأولى
- ب- نظام الضبط في الدرجة الثانية
- ج- نظام الضبط من الدرجة الثالثة
- د- أهداف المشروع

تبويب أسئلة مقرر إدارة المشاريع إلى الترم الثاني لعام ١٤٣٩

٢٤- من أدوات الرقابة المالية ويمكن استخدامها في الرقابة على المشاريع:

- أ- قياس الإنتاجية
- ب- الميزانية العمومية
- ج- خرائط باريتو
- د- الرقابة على المواد الخام

٢٥- العائد على الاستثمار هو من الأدوات الرقابية:

٢٦- العائد على الاستثمار - من أدوات الرقابة:

- أ- الإنتاجية
- ب- المالية
- ج- البشرية
- د- على الجودة

٢٧- من أدوات الرقابة على الجودة:

- أ- الميزانية العمومية
- ب- معدل دورات المخزون
- ج- خرائط باريتو
- د- قياس الإنتاجية

٢٨- خرائط باريتو ،، من أدوات الرقابة على:

- أ- المالية
- ب- الجودة
- ج- الموارد البشرية
- د- الإنتاجية

٢٩- من أدوات الرقابة الإنتاجية ويمكن استخدامها في الرقابة على المشاريع:

- أ- الميزانية العمومية
- ب- العائد على الاستثمار
- ج- الرقابة على المواد الخام
- د- قائمة التدفقات المالية

٣٠- من أدوات الرقابة على المشروع :

- أ- القيمة المكتسبة
- ب- مقارنة الأداء الفعلي بالمخطط
- ج- تحديد المعايير الرقابية
- د- التصحيح ان لازم

٣١- هي حاصل ضرب مؤشر أداء الوقت في مؤشر اداء الكلفة:

- أ- الرقابة المنظمية
- ب- الرقابة على الجودة
- ج- النسبة الغير الحرجة
- د- النسبة الحرجة

تبويب أسئلة مقرر إدارة المشاريع إلى الترم الثاني لعام ١٤٣٩

٣٢- من خصائص نظام الرقابة الناجح:

- أ- عديم المرونة
- ب- شديد التعقيد
- ج- عالي التكلفة
- د- يحقق اهداف المشروع ويرضي الزبون

٣٣- من الابعاد التي تعكس نجاح المشروع:

- أ- ارتفاع التكلفة
- ب- تأخر وقت تسليم المشروع
- ج- رضاء الزبون
- د- عدم ربحية المشروع

٣٤- من خصائص نظام الرقابة الجيد:

- أ- ان يتمتع بالمرونة
- ب- ان تكون تكلفة أعلى من فوائده
- ج- ان لا يكون قادر على تلبية حاجات المشروع
- د- ان لا يعمل بطريقة منتظمة

٣٥- من خصائص نظام الرقابة الناجح أن يكون:

- أ- مرناً
- ب- معقداً
- ج- صعب الصيانة
- د- غير متكامل

٣٦- تحقيق الربح العالي هو احد أهم الابعاد الرئيسية لـ:

- أ- رضاء الزبائن
- ب- نجاح المشروع
- ج- فشل المشروع
- د- رضاء المنافسين

٣٧- من خصائص نظام الرقابة الناجح ان يكون:

- أ- بسيطاً
- ب- معقداً
- ج- كلفته عالية
- د- غير مرنا

المحاضرة ١٣

- ١- من العوامل التي تؤدي إلى إنهاء المشروع:
 - أ- عوامل تكنولوجية فقط
 - ب- عوامل اقتصادية فقط
 - ج- عوامل تكنولوجية وعوامل اقتصادية وعوامل تسويقية
 - د- عوامل تسويقية فقط
- ٢- عندما يتوقف نقطة في العمل الأساسي في المشروع - يقال بان المشروع:
 - أ- انتهى
 - ب- بدأ
 - ج- يتم جدولته
 - د- يتم دراسته.
- ٣- احتمال ضعيف لتحقيق الاهداف التقنية يدخل ضمن العوامل ...:
 - أ- التكنولوجية لأنهاء المشروع
 - ب- الاقتصادية لأنهاء المشروع
 - ج- التسويقية لأنهاء المشروع
 - د- التنافسية لأنهاء المشروع
- ٤- من العوامل الاقتصادية التي تؤدي إلى إنهاء المشروع:
 - أ- تغير في احتياجات السوق
 - ب- انخفاض المشروع وتدني العائد على الاستثمار
 - ج- اشتداد التنافس وتفوق المنافسين
 - د- امكانية ضعيفة لتسويق المشروع
- ٥- من العوامل التي تؤدي إلى إنهاء المشروع العوامل الاقتصادية - وهي:
 - أ- ظهور براءات اختراع.
 - ب- انخفاض الرياح المشروع وتدني العائد على الاستثمار فيه
 - ج- وجود المشاكل تكنولوجية
 - د- جوانب حكومية
- ٦- من العوامل التسويقية التي تؤدي إلى إنهاء المشروع:
 - أ- ارتفاع تكلفة تنفيذ وتطوير المشروع
 - ب- تغير في احتياجات السوق
 - ج- انخفاض ارباح المشروع
 - د- تدني العائد على الاستثمار
- ٧- الانتهاء بالإطفاء يحصل في حالة ما يسمى:
 - أ- الإنهاء بالقتل العمد
 - ب- الإنهاء بالإلحاق للمنظمة الأم
 - ج- الإنهاء بالتكامل
 - د- الإنهاء بالإهلاك البطيء بتقليل الموازنة

تبويب أسئلة مقرر إدارة المشاريع إلى الترم الثاني لعام ١٤٣٩

٨- يحصل الانتهاء بالإطفاء إذا:

- أ- اندمج المشروع مع شركة أخرى
- ب- نجح المشروع ووصل إلى هدفه
- ج- أصبح المشروع جزء رسمي من المنظمة الأم
- د- الحق المشروع وتكامل مع المنظمة الأم

٩- إذا نجح المشروع ووصل لأهدافه يسمى الانتهاء:

- أ- بالإضافة
- ب- بالإطفاء
- ج- بالتكامل
- د- بالتجويج

١٠- يسمى الانتهاء بالتجويج والهلاك ب:

- أ- الانتهاء بالتكامل
- ب- الانتهاء بالإضافة
- ج- الانتهاء بالإطفاء
- د- الهلاك البطيء وهذا بتقليل الموازنة

١١- تسمى طريقة الإهلاك البطيء للمشروع:

- أ- بالتجويج والهلاك
- ب- بالإضافة
- ج- بالتكامل
- د- بالإطفاء

١٢- شركة (س) لديها مشروع انتاج دواء لمكافحة الكبد الوبائي ، وقد نجح المشروع في انتاج الدواء المناسب - ترتب عليه انتهاء المشروع بإنتاج الدواء - يسمى هذا النوع من الانتهاء بالإنهاء :

- أ- بالتكامل
- ب- بالتجويج والهلاك
- ج- بالإطفاء
- د- بالإضافة

١٣- إذا لم ينجح المشروع أو حصلت ظروف بينية أبطلت المشروع فإنه يسمى الانتهاء:

- أ- بالإطفاء
- ب- بالإضافة
- أ- بالتكامل
- د- بالتجويج

١٤- كلية أنشئ تقسم نظم المعلومات الإدارية في البداية وكان يتبع قسم إدارة الاعمال ثم أصبح بكلية إدارة الاعمال - هذا يسمى الانتهاء ب:

- أ- بالإطفاء
- ب- بالإضافة
- ج- بالتجويج
- د- بالهلاك

تبويب أسئلة مقرر إدارة المشاريع إلى الترم الثاني لعام ١٤٣٩

١٥- أول مراحل عملية إنهاء المشروع هي مرحلة:

- أ- عملية تجهيز الفواتير النهائية للمشروع
- ب- عملية التحصيل للفواتير
- ج- عملية المراجعة القانونية
- د- عملية القرار

١٦- آخر عملية إنهاء المشروع -عملية:

- أ- القرار
- ب- تطبيق الإنهاء
- ج- تنفيذ المشروع
- د- اعداد التقرير النهائي

١٧- عند اعداد التقرير النهائي للمشروع - يجب الاهتمام:

- أ- التحسينات المستقبلية
- ب- تحديد وقت بدء المشروع
- ج- وضع دراسة المشروع
- د- تحديد تكلفة المشروع

١٨- نظام دعم القرار - بخصوص إنهاء المشروع يقيم من خلاله جمع:

- أ- بيانات ومعلومات داخلية فقط
- ب- بيانات ومعلومات خارجية فقط
- ج- بيانات ومعلومات داخلية وخارجية
- د- بيانات ومعلومات من داخل المنظمة فقط

١٩- من امثلة البيانات والمعلومات المتوافرة في نظام المعلومات الخارجية - بيانات ومعلومات:

- أ- العاملين
- ب- المنافسين
- ج- الهيكل
- د- المدراء

٢٠- تنفيذ الانهاء مرحلة من مراحل عملية إنهاء المشروع ويتم فيها:

- أ- تجهيز الفواتير النهائية للمشروع
- ب- إعداد الموازنات
- ج- المراقبة على المشروع
- د- إعداد الجدولة

تم بحمد الله الانتهاء

الأخ مبارك كما أشكر الأخت Reero.ckfu

وأشكر كل من ساهم في هذا العمل الغالية ام ود Ms.MOODY

أختكم وأمكم © Omjehaad

وأشكر الأخت ربما على توفير أسئلة الترم الصيفي ناقص سؤاليين فقط

والاخوات لوسيندا العصاميه جنون إحساس أحلام اليقظه

على حل أسئلة الترم الأول ١٤٣٩

تم إضافة أسئلة الترم الأول والثاني لعام ١٤٣٨ هـ عن طريق : أبو عبدالله

تم إضافة أسئلة الترم الصيفي وأسئلة الترم الأول والثاني ١٤٣٩ : أمل باوزير

اشكر الاخوات على حل أسئلة الترم الثاني ١٤٣٩ Mayosh & Shime

وأسأل الله أن يجزي الجميع الف خير

أذكرونا بدعوه

ما نحلل إزالة الحقوق