

اعداد : هايدي و مزون

Research Methods and Design

مادة طرق البحث

Dr. Muneer Alqahtani

دكتور : منير القحطاني

April 2018

اعداد : هايدي و مزون

مركز فجر لخدمات الطالب – الدمام / حي الروضة / شارع عبد الله بن سهيل الحارثي (امتداد شارع عبد الله
الوابل) هاتف رقم : (8333341)



جوال رقم: (054551616) / @Fajer_net

Lecture: 1

What is Research?

The systematic investigation into and study of materials and sources in order to establish facts and reach new conclusions

ما هو البحث ؟

هو التحقيق المنهجي ودراسة المواد و الموارد من اجل بناء الحقائق و الوصول الى استنتاجات جديدة.

There have been a lot of questions about language studies that haven't been answered yet and the job of the researcher is to find the answers to these questions.

هناك العديد من التساؤلات حول دراسات اللغة و التي لم يعثر لها على إجابة بعد و مهمة الباحث هي العثور على الإجابات لهذه الأسئلة.

He gave an example about the phonetic problem of (The L & R sounds) for Japanese students

اعطى مثال على مادة للبحث و هي مشكلة نطق حرفي (L & R) بالنسبة لطلبة اللغة الإنجليزية اليابانيين وان الاستنتاجات التي يمكن الوصول اليها في هذه المشكلة قد لا تنطبق على مشاكل أخرى قد يواجهها الطلاب العرب على سبيل المثال.

The research is finding new conclusions based on the sample you are studying

البحث هو إيجاد استنتاجات جديدة تعتمد في نتائجها على العينة تحت الدراسة.

What are methods?

A particular procedure for accomplishing or approaching something, esp. a systematic or established one

ما هي طرق البحث.

اجراء معين يساعد على الوصول الى او انجاز شيء ما خصوصا اذا كان هذا الشيء منهجي او ثابت.

The method is how you are going to do your research and the tools you are going to use.

طريقة البحث هي الطريقة التي سيتم اتباعها و الأدوات التي سيتم استخدامها للوصول للنتائج.

اعداد : هايدي و مزون

ذكر مرة أخرى مثال الطلاب اليابانيين و لكن فيما يخص جزئية طريقة البحث : هل ستكون الطريقة عبارة عن تسجيل صوتي لاختائهم في النطق ؟ ام سنطلب من الطلاب نطق كلمات معينة لتحديد المشكلة و هل ستكون طريقة جمع البيانات استبيان مثلا ؟

What is design?

It is a logical structure of the inquiry (research)

ما هو تصميم البحث ؟

هو الهيكل المنطقي للبحث

Design is the specific structure of the method

تصميم البحث هو الهيكل المحدد لطريقة البحث

مثال الطلاب اليابانيين: افتراضا ان طريقة البحث تحتوي على مقابلة مع الطلاب ما هي الأسئلة التي ستضمنها المقابلة ؟ وكيف سيتم طرحها ما هو الشكل النهائي او تصميم البحث حتى فيما يتعلق بالتنسيق النهائي للبحث كل هذا يندرج تحت تصميم البحث.

Types of Research أنواع الأبحاث

Descriptive: is when you describe a phenomenon

البحث الوصفي : هو الذي يقوم على وصف ظاهرة ما

اعطى امثلة على الأبحاث الوصفية (مشكلة نطق حرفي ال او الE) بالنسبة للطلاب العرب و أيضا مشكلة نطق الحروف P و B كأمثلة على الأبحاث الوصفية و التي تصف مشكلة معينة و كيفية طريقة حلها.

Explanatory: It tries to explain why something is happening

البحث التفسيري : يحاول تفسير سبب حدوث ظاهرة معينة.

In an explanatory type of research, we don't just describe something but we also explain why it is happening using empirical evidence.

البحث التفسيري لا يقوم فقط بوصف المشكلة او الظاهرة و لكنه أيضا يتضمن تفسير سبب حدوث هذه الظاهرة او المشكلة على ان يكون هذا التفسير مدعوم بادلة تجريبية.

اعداد : هايدي و مزون

Ethnographic Research: taken from ethnography: you actually go and interview people. Observation is the main element in this type of research. This type of research is more related to social science than language studies. In ethnographic research you go from the inside out, you immerse yourself with the people and become part of them.

الأبحاث الاثنوجرافية (التي لها علاقة بدراسات الشعوب و الثقافات): و فيها يقوم الباحث بمقابلة مجموعة من الناس الذين ينتمون لشعب معين او ثقافة معينة لدراسة ظاهرة معينة متعلقة بهم. (الملاحظة هي العامل الأساسي في هذا النوع من الأبحاث و الذي قد يكون له علاقة بالعلوم الاجتماعية و ليس بدراسات اللغة). و في هذا النوع من الأبحاث تكون الدراسة من الداخل و ليس من الخارج أي ان الباحث يجب ان يكون جزء من هذه الشعوب او الثقافات حتى يتمكن من دراستهم.

Experimental: it requires collecting data and making experiment with this data that mainly presents facts not interpretations like in the case of the explanatory research.

الأبحاث التجريبية : و التي تتطلب جمع البيانات و تحليلها و هذا النوع من البحث يقوم على تقديم حقائق لا تفسيرات كما هو الحال في الأبحاث التفسيرية

Experimental research is stricter than explanatory ones.

الأبحاث التجريبية اكثر صرامة في تقديمها للنتائج من الأبحاث التفسيرية.

Action Research: when we try to observe the progress of a business (a company for instances and how we can uplift this company.

البحث الاجرائي : يقوم على ملاحظة عمل ما (شركة ما مثلا وكيف يمكن رفع مستواها او أدائها).

A Case Study: has to do with specific type of people for instance people from Hofuf and what are the problems that they might face in their English language studies. It can also be with specific gender (Males or Female) or a specific age range. The reason why you chose this specific group of people has to be provided.

دراسة الحالة: و تتعلق بفئة معينة من الناس على سبيل المثال الطلاب في مدينة الهفوف و ما قد يواجهونه من مشاكل اثناء دراستهم للغة وقد يكون متعلق بجنس ما او فئة عمرية معينة مع ذكر سبب اختيار هذا الفئة المخصصة.

اعداد : هايدي و مزون

Longitudinal vs. Cross-sectional: The former has to do with studying a person or a group of people but for a number of years. For instance you study this person or this group from the age of 10 until they go to university and calculate the changes they go through based on the research question or what you are looking for. The latter has to do with studying more people for a shorter period of time.

الدراسات الطولية والدراسات المقطعية او العينية: الأول يتعلق بدراسة شخص ما او مجموعة صغيرة ما خلال فترة زمنية معينة . على سبيل المثال دراسة مجموعة من الطلاب من سن العاشرة و حتى و صولهم لمرحلة الجامعة مع رصد التغيرات التي قد تطرأ عليهم و يكون الرصد مبني على سؤال البحث او الشيء المعين المراد دراسته. اما الثاني فيتعلق بدراسة عينة اكبر من الناس و دراستهم خلال فترة اقصر من الوقت .

The type of research you are going to choose depends on the research question you want to answer.

يعتمد نوع البحث الذي ستختاره على سؤال البحث الذي تريد الإجابة عنه.

Quantitative: you collect data through some tools and you quantify them.

البحث الكمي: وفيه يتم جمع البيانات باستخدام بعض الأدوات ثم يتم تحديدها كمياً.

If the research states a number or a statistical for instance (50% of the Saudis who go to the dentist they do so because they have gum problems) this is a quantitative research because it has a number.

إذا ذكر البحث عددًا أو إحصائية معينة على سبيل المثال (50% من السعوديين الذين يذهبون إلى طبيب الأسنان يذهبون لأن لديهم مشاكل في اللثة) فهذا بحث كمي لأنه يمثل نسبة او عدد معين بدون ذكر أسباب او تفسيرات.

Qualitative: you collect data through some tools and you explain and discuss, argue, hypothesis and philosophy them.

البحث النوعي: وفيه يتم جمع البيانات من خلال بعض الأدوات ثم شرحها ومناقشتها وتجادلها باستخدام الفرضية والفلسفة بدون ذكر نسبة او رقم.

In the qualitative type of research you have to say why 50% of the Saudis have gum problems.

في النوع النوعي من الأبحاث ، عليك أن تقول لماذا يعاني 50% من السعوديين من مشكلات في اللثة .

Classical Report of Research

Abstract الخلاصة

Summarizes what this research is about a very brief summary usually 200 to 250 words. After reading the abstract the reader decides if he/she wants to continue reading or just stop there are they interested or not.

هو ملخص للبحث كامل و يتكون في العادة من 200 الى 250 كلمة. بعد قراءة الخلاصة يقوم القارئ بتحديد ما اذا كان سيواصل ام سيتوقف و هذا يتعلق بكون القارئ مهتم او بكون الموضوع مشوق او لا.

Introduction المقدمة

Why is this research important? What you have done?

ما هي أهمية هذا البحث؟ و ما الذي تم عمله؟

Literature Review: الدراسات السابقة

What has been written about this topic, to find the gap in previous studies, the something that they didn't write about or they didn't discuss properly.

ما تم كتابته حول موضوع البحث و ما هي الفجوات الموجودة في هذه الدراسات , ما هو الشيء الذي لم يتم ذكره او التطرق اليه بشكل صحيح.

Methods طرق البحث

What is way? How will you do it?

ما هي الطريقة المستخدمة و كيف سيتم عمل البحث.

Data Analysis تحليل البيانات

You analyze the data and explain why and then you start writing theories.

وفيها تقوم بتحليل البيانات المجمعمة و تشرحها و من ثم تبدأ في تشكيل نظريات حول الموضوع.

Results النتائج

What is happening?

Discussion المناقشة

It defines the results.

وفيها يتم شرح النتائج

Conclusion الخاتمة

Why this research has added to knowledge.

لماذا أضاف هذا البحث الى المعارف السابقة

Bibliography المراجع

The references the books that you have read or use.

المراجع و الكتب التي تم قراءتها او استخدامها في البحث.

Appendices الملحق

Data that is irrelevant to the research, but part of the procedure. For instance the data collected from an interview. It helps to see the full picture.

و فيه يتم ارفاق البيانات او الملفات التي ليس لها علاقة وثيقة بالبحث و لكنها كانت جزء منه. على سبيل المثال البيانات المجمعة من مقابلات كانت جزء من الإجراءات.

Questions

- 1- The systematic investigation into and study of materials and sources in order to establish facts and reach new conclusions
 - a. Research
- 2- A particular procedure for accomplishing or approaching something, esp. a systematic or established one
 - a. Methods
- 3- A type of research that describes a phenomenon
 - a. Descriptive
- 4- : it requires collecting data and making experiment with this data that mainly presents facts not interpretations like in the case of the explanatory research.
 - a. Experimental research
- 5- A summary of the whole research
 - a. Abstract
- 6- The references and the books that have been used in the research
 - a. Bibliography
- 7- You collect data through some tools and you explain and discuss, argue, hypothesis and philosophy them.
 - a. Qualitative Research

أسئلة الأعوام السابقة المشابهة للمحتوى الجديد

- 1- Using..... means that you Collect data through some tools and you quantify them
 - a. quaver methods
 - b. qualitative methods
 - c. **quantitative methods**
 - d. pedagogical methods
- 2- Research that is designed to explain, observe and discuss its results is said to be:
 - a. Questionnaires
 - b. Qualitative
 - c. Quasi-experimtal
 - d. **Qualitative**

Lecture 2

Classical Report of Research

Now that you have collected your data what's next? Writing down the whole thing

ما هي الخطوة التي تلي جمع البيانات ؟ كتابة البحث نفسه

The first thing that you should write is your title

اول عنصر في البحث يجب كتابته هو عنوان البحث

The Abstract: is a short (about 100-500 word) summary of the entire paper. It should include: goals and objectives, results, and conclusions. It is usually one of the last parts of the paper to be written.

الخلاصة: هي عبارة عن ملخص قصير لكامل البحث و تكون ما بين (100-500 كلمة). و يجب ان تحتوي على غرض و اهداف البحث و نتائجه و الخاتمة. وهي في العادة من اخر الأجزاء التي يتم كتابتها في البحث.

The abstract of a book or a research tells me what I need to know about the content of this book or research, and it convinces me whether I should continue reading it or not.

خلاصة بحث او كتاب ما هي الجزء الذي يخبرني بما احتاج معرفته عن محتويات هذا العمل و هو أيضا الجزء الذي يقنعني بمتابعة القراءة او التوقف و إيجاد كتاب او عمل اخر.

The Introduction: describes the focus and purpose of the paper you are writing. It gives an overview of what is contained in the paper's various sections.

المقدمة: تصف التركيز و الهدف من البحث و تعطي لمحة عامة على باقي الأجزاء التي يحتويها البحث.

In the introduction we find a background about the problem and how the researcher came up with this idea. In this section the researcher can use personal language to describe the reason why he/she chose to research this subject.

تحتوي المقدمة على خلفية عن المشكلة و كيف توصل الباحث لفكرة هذا البحث. في هذا القسم يمكن للباحث التحدث عن الأهداف الشخصية التي قد تكون شجعتته على البحث في هذا الفكرة.

اعداد : هايدي و مزون

Literature Review: is a search and evaluation of the available literature in your given subject or chosen topic area. It documents the state of the art with respect to the subject or topic you are writing about. It also shows your readers that you have an in-depth grasp of your subject; and that you understand where your own research fits into and adds to an existing body of agreed knowledge.

مراجعة الدراسات السابقة: هي بحث وتقييم للمراجع المتاحة في موضوعك أو مجال الموضوع المختار وهو يوثق اخر ما توصل اليه فيما يتعلق بالموضوع أو الموضوع الذي تكتب عنه . كما يُظهر للقراء أن لديك فهمًا معمقًا لموضوعك و أنك على دراية بما سوف يقدمه بحثك و ما سيضيفه الى المعارف التي تم اكتشافها و توثيقها سابقا.

Your literature review should convince the reader that you researched your topic thoroughly and that you have a good background about the subject. You know what you are talking about. You also need to identify the gap (the niche) that you found in the previous studies (the thing that other researcher didn't talk about) and how you are going to fill in this gap in your research.

في قسم " الدراسات السابقة " يجب ان تقوم باقناع القارئ انك بحثت موضوعك جيدا و انك على دراية تامة بموضوع بحثك بمعنى اخر انك تعرف ما تتحدث عنه . ويجب ان تقوم في هذا الجزء بتحديد النقاط التي لم يتم التطرق اليها او دراستها بشكل صحيح في هذا الدراسات السابقة و كيف سيقوم بحثك بمناقشة هذه النقاط .

Methodology: This section describes what you did, how you did it, gives strategies, sample calculations, diagrams and circuits, and descriptions of equipment. The goal here is to give the reader sufficient information to be able to repeat your work if desired.

طريقة عمل البحث: يصف هذا القسم ما قمت بعمله و ما هي الطرق و الاستراتيجيات التي استخدمتها . و يحتوي هذا القسم على حسابات للعينات المستخدمة او رسوم وبيانات ووصف للادوات. الهدف من هذا الجزء هو إعطاء القارئ معلومات كافية ليتمكن من تكرار نفس البحث اذا رغب بذلك.

Data Analysis: is the most crucial part of any research. It summarizes collected data. It involves the interpretation of data gathered through the use of analytical and logical reasoning to determine patterns, relationships or trends.

تحليل البيانات: هو الجزء الأكثر أهمية في أي بحث وهو يلخص البيانات التي تم جمعها . يحتوي هذا الجزء ايضا على تفسير البيانات المجمعة من خلال استخدام المنطق التحليلي والمنطقي لتحديد الأنماط والعلاقات أو الاتجاهات.

اعداد : هايدي و مزون

اعطى مثال على موضوع صحة الاسنان في الهفوف او الاحساء وكيف يمكن تحليل البيانات المجمعة في هذا الموضوع (لماذا يعاني سكان الهفوف مثلا من مشاكل الاسنان) قد تكون بسبب ارتفاع أسعار معجون الاسنان ولكن لماذا تقوم الصيدليات برفع سعره ؟؟ ربما بسبب الريح السريع و قد يرجع الي عوامل أخرى مثلا مكان استيراده الخ.... فيتم عنونة هذه البيانات تحت اسم (التكلفة) كأحد العوامل التي قد تكون سببت هذه المشكلة . قد يكون هناك عوامل أخرى كالوقت او التوعية و هي كلها عوامل مرتبطة ببعض. وفي هذا الجزء من البحث يتم تحليل كل هذه البيانات و كيف ترتبط بعضها البعض.

Results: This section is where you prove your point with the data. Give graphs and tables of costs, profits, whatever your data is. Also give some description or guide to help the reader recognize your important points.

النتائج: هذا هو القسم الذي تقوم فيه بأثبات فرضيتك بواسطة البيانات التي جمعتها. و هو يحتوي على الرسوم البيانية و جداول التكاليف و الأرباح و أي نوع بيانات قد تم جمعها. يجب أيضا إضافة وصف لهذه النتائج لمساعدة القاريء تحديد وفهم النقاط المهمة في بحثك.

Discussion: The purpose of the discussion is to interpret and describe the significance of your findings in light of what was already known about the research problem being investigated, and to explain any new understanding or insights about the problem after you've taken the findings into consideration.

المنافشة: و الغرض منها هو تفسير ووصف النتائج التي توصلت إليها في ضوء ما كان معروفاً بالفعل حول مشكلة البحث الجاري بحثها ، وتوضيح أي فهم أو رؤى جديدة حول المشكلة بعد أخذ في الاعتبار النتائج التي توصلت أنت إليها من بحثك.

Conclusion: here you state what you have learned or proved. What are the "take home messages" or major accomplishments of this work? You may also describe interesting observations, new questions, and future work here.

الخاتمة : وهنا تقوم بذكر ما تعلمته و ما اثبته بحثك , ما هي النتائج التي قد تفيد الآخرين او الإنجازات التي اضافها بحثك الى المعارف و العلوم. وفي هذا الجزء يمكن أيضا إضافة وصف شيق لشيء ما قد تم ملاحظته اثناء عمل البحث او أسئلة جديدة يجب الإجابة عليها او أجزاء يمكن ان تكون محل للدراسة في المستقبل.

In this part you also discuss the limitation of your research.

في هذا الجزء يتم مناقشة محدودية بحثك (العواقب التي قد واجهتك و جعلت بحثك محدود).

Bibliography: a list of the references you used in the work & writing the paper.

اعداد : هايدي و مزون

المراجع : قائمة بالدراسات و المراجع التي تم استخدامها اثناء القيام بكتابة او اجراء البحث.

Appendix : contains supplementary material that is not an essential part of the text itself but which may be helpful in providing a more comprehensive understanding of the research problem or it is information that is too cumbersome to be included in the body of the paper. A separate appendix should be used for each distinct topic or set of data and always have a title descriptive of its contents.

الملحقات: وهو جزء يحتوي على مواد تكميلية ليست جزءاً أساسياً من النص نفسه ولكنها قد تكون مفيدة في توفير فهم أكثر شمولاً لمشكلة البحث أو أنها معلومات مطولة للغاية بحيث لا يمكن إدراجها في نص الورقة. ويجب استخدام ملحق منفصل لكل موضوع أو مجموعة من البيانات على ان يكون لهذا الملحق المنفصل عنوانا يصف محتوياته.

Questions:

- 1- The first thing that you should write in your research is....
 - a. The title
- 2- The part of your research where you include goals and objectives, results, and conclusions
 - a. The abstract
- 3- The part that convinces me whether I should continue reading a work it or not
 - a. The abstract
- 4- Describes the focus and purpose of the paper you are writing. It gives an overview of what is contained in the paper's various sections.
 - a. The introduction
- 5- In this section the researcher can use personal language to describe the reason why he/she chose to research this subject
 - a. The introduction
- 6- Is a search and evaluation of the available literature in your given subject or chosen topic area. It documents the state of the art with respect to the subject or topic you are writing about.
 - a. The Literature Review
- 7- This section describes what you did, how you did it, gives strategies, sample calculations, diagrams and circuits, and descriptions of equipment. The goal here is to give the reader sufficient information to be able to repeat your work if desired
 - a. The methodology

اعداد : هايدي و مزون

- 8- The most crucial part of any research. It summarizes collected data. It involves the interpretation of data gathered through the use of analytical and logical reasoning to determine patterns, relationships or trends.
 - a. **Data Analysis**
- 9- This section is where you prove your point with the data. Give graphs and tables of costs, profits, whatever your data is. Also give some description or guide to help the reader recognize your important points.
 - a. **The results**
- 10-The part where you interpret and describe the significance of your findings in light of what was already known about the research problem being investigated, and to explain any new understanding or insights about the problem after you've taken the findings into consideration.
 - a. **Discussion**
- 11-The part where you state what you have learned or proved. What are the "take home messages" or major accomplishments of this work? You may also describe interesting observations, new questions, and future work here.
 - a. **Conclusion**
- 12-This part contains supplementary material that is not an essential part of the text itself but which may be helpful in providing a more comprehensive understanding of the research problem or it is information that is too cumbersome to be included in the body of the paper.
 - a. **Appendix**

أسئلة الأعوام السابقة المشابهة للمحتوى الجديد

1- In the literature review:

- a. you talk about all the procedures used
- b. you talk about the results
- c. you talk about the study and its significance
- d. **you talk about all previous studies and a critique for them**

2- An Abstract is :

- a. a summary of the whole literature review
- b. a summary of the whole result
- c. **a summary of the whole thing**
- d. a summary of the whole methodology

3- In research we prefer to :

اعداد : هايدي و مزون

- a. start from where other stopped
- b. start from nowhere
- c. start from other ideas as they were yours
- d. start from scratch and neglect previous studies

4- In the introduction chapter

- a. We outline the summary
- b. We outline what will come in the next section or chapters
- c. We outline the conclusions
- d. We outline previous studies

5- in the introduction section ,we start talking about

- a. why you choose the topic
- b. how you found the previous studies
- c. where you analyzed your studies
- d. how you got your results

6- the references list is:

- a. all the authors who share the same topic as yours
- b. all the books, articles, website .. etc. you consulted
- c. all the potential publishers of your research
- d. all the terms you used in your research

7- The methods section tells us about

- a. How did we find literature review
- b. How to write-up the research
- c. What did we do to get the results?
- d. How to reference

8- Our literature review should include

- a. Discussion of our results
- b. Results
- c. Previous studies
- d. Design of our research

9- A well-written abstract

- a. Make the reader want to write a similar conclusion.
- b. Make the reader want to plagiarize the researcher concerned.
- c. Make the reader want to learn more about the researcher concerned.
- d. Make the reader upset and never read about the research.

10-An abstract that is poorly-written.....

- a. will attract only researchers interested in linguistics and science
- b. will attract the attention of all researchers around the world
- c. will attract the attention of other researchers to read it immediately
- d. **None of the above**

11-if thewell written it can make the readers want to learn more about the research

- a. plagiarism
- b. **abstract**
- c. Variable
- d. the participant

12-In the the researcher writes the list of books, articles and other references

- a. which he/she used in their research :
- b. Independent variable
- c. Dependent variable
- d. **Bibliography**
- e. Abstract

13-The essence of the.....is to review the previous research, to criticize the methods previous authors used. and then to tell the connections between the previous studies and your research

- a. data analysis
- b. variance
- c. **c. literature review**
- d. research publication

14- Choose the correct sentence:

- a. Data analysis takes place before data analysis
 - b. Data analysis takes place at the same time of data collection
 - c. **Data analysis takes place after data collection**
 - d. Data collection takes place after data analysis
-

Lecture 3

Quantitative research 1

Quantitative research methods are research methods dealing with numbers and anything that is measurable in a systematic way of investigation of phenomena and their relationships. It is used to answer questions on relationships within measurable variables with an intention to explain, predict and control a phenomenon.

طرق البحث الكمي هي طرق البحث التي تتعامل مع الأرقام وأي شيء قابل للقياس بطريقة منهجية وذلك للتحقيق في الظواهر وعلاقتها. يتم استخدامه للإجابة على الاسئلة التي تتعلق بالعلاقات بين متغيرات قابلة للقياس وذلك من اجل الشرح أو التنبؤ او السيطرة على ظاهرة ما .

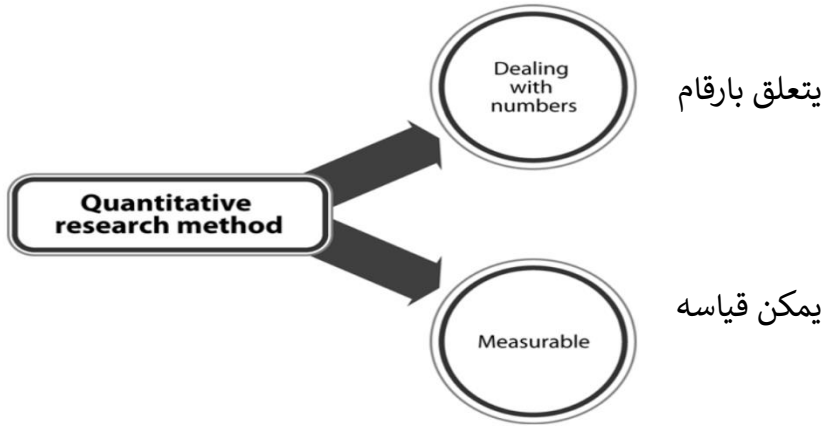


Figure 8.1: Description of Quantitative Method

In quantitative research you can predict something in the future. Quantitative research is also descriptive.

في أسلوب البحث الكمي يمكنك التنبؤ بنتائج قد تحدث في المستقبل. ويعتبر أسلوب البحث الكمي وصفي أي يقوم بوصف مشكلة ما بدون تفسير سبب حدوثها.

اعطى مثال على الفرق بين البحث الكمي و البحث النوعي : في مجال الطب البحث الكمي قد يكون عن طريق سؤال المريض عن شدة ألمه بمقياس من 1-10 حيث ان الرقم 10 يمثل ألم لا يمكن احتماله. اما اذا كان البحث نوعي فيتم سؤال المريض ما هو نوع ألمك هل مثلاً حرقان ؟ ام وخز... الخ

Quantitative method typically begins with data collection based on a hypothesis or theory and it is followed with application of descriptive or inferential statistics. Surveys and observations are some examples that are widely used with statistical association.

اعداد : هايدي و مزون

الأسلوب الكمي في البحث يبدأ عادة بجمع البيانات بناء على فرضية او نظرية معينة ويتبعها تطبيق الاحصائيات الوصفية او الاستقصائية. الدراسات الاستقصائية و جمع الملاحظات يعتبروا بعض الأمثلة التي تستخدمها الجمعيات الإحصائية على نطاق واسع في هذا المجال.

البحث الكمي يقوم بجمع بيانات يمكن قياسها ووصفها عن ظاهرة ما بدون ذكر أي تفسيرات او أسباب لهذه الظاهرة فهو يقوم تمام على ارقام و احصائيات.

Descriptive Research

Quantitative research methods fall under the broad heading of descriptive research. This type of research corresponds to identifying the characteristics of an observed phenomenon, or exploring correlations between two or more entities.

تندرج أساليب البحث الكمي تحت المجال الاوسع و هو البحوث الوصفية. يتوافق هذا النوع من الأبحاث مع تحديد خصائص ظاهرة ملحوظة ، أو استكشاف العلاقات المتبادلة بين كيانين أو أكثر.



هناك ثلاث أنواع للبحوث الوصفية : الدراسات القائمة على الملاحظات (الرصدية) , أبحاث الارتباطات و أبحاث الدراسات الاستقصائية او المسحية.

Observation Studies

Observation studies are involved in both quantitative and qualitative research methods. However, in quantitative methods, the focus of observation studies is on a particular factor of behavior and it is quantified. In this type of design, a researcher will try to maintain objectivity in assessing the behavior being studied.

الدراسات الرصدية وتشارك دراسات الرصد و الملاحظة في كل من أساليب البحث الكمي والنوعي و لكن في الأساليب الكمية يتم التركيز في دراسات الملاحظة على عامل معين للسلوك ويتم قياسه. في هذا النوع من التصميم يحاول الباحث الحفاظ على الموضوعية في تقييم السلوك الجاري دراسته.

اعداد : هايدي و مزون

في هذا النوع من البحث يجب ان يتحلى الباحث بالموضوعية في جمعه للبيانات اي انه يجب عليه جمع المعلومات بدقة وفي هذا النوع لا يتم التطرق الى سبب حدوث شيء ما و ولكن عدد مرات حدوث هذا الشيء .

No.	Strategies	Description
1	Using rating scale	Using rating scale (e.g. Likert Scale) to evaluate the behaviour in terms of specific factor or reasons.
2	Defining the behaviour	Defining the behaviour being studied in a precise and solid manner so that the behaviour is easily recognised during its occurrence.
3	Rated by two or more individuals	Having two or more individual ratings the same behaviour independently, without the knowledge of one another's ratings.
4	Clustering the observation periods	Divide observation period into small clusters and then record whether the behaviour does or does not occur during each cluster or segment. Time period may be assigned with some intervals depending on the studies requirement.
5	Train the rater(s)	Train the rater(s) of the behaviour to follow some specific requirement until consistent ratings are obtained during any of the behaviour occurrences.

الوصف	الاستراتيجية	الرقم
استخدام مقياس للتقييم مثل (مقياس Likert) لقياس السلوك في سياق عوامل او مسببات محددة.	استخدام مقياس للتقييم	1
تحديد السلوك الذي تتم دراسته بطريقة دقيقة و محددة حتى يتم التعرف على السلوك بسهولة أثناء حدوثه.	تعريف السلوك	2
يجب ان يكون هناك شخصين او اكثر ليقوموا نفس السلوك بشكل مستقل كلا على حدا بدون علم احدهم عن تقييم الاخر	التقييم من قبل شخصين او اكثر	3
تقسيم فترات المراقبة الى أجزاء صغيرة و بعدها يتم تسجيل ما اذا حدث السلوك نفسه في هذه الفترات ام لم يحدث . قد يتم إضافة فترات إضافية مع كل فترة بناء على احتياج كل دراسة.	تقسيم فترات المراقبة	4
تدريب مقيمي السلوك على اتباع تعليمات معينة الى ان يتم الحصول على تقييمات ثابتة اثناء حدوث أي من السلوكيات تحت الدراسة.	تدريب المقيم	5

Observation

A type of data collection that involves the watching, inspecting, and taking note of behaviors and the environment.



الملاحظة : نوع من أنواع جمع البيانات يقوم على تسجيل المشاهدات و التفتيشات و تسجيل الملاحظات على السلوكيات و البيئة.

Observational Situations

SITUATION:

People Watching
People

EXAMPLE:

Observers stationed in supermarkets watch consumers check out their groceries. The purpose is to see how much "prepared" vs. "fresh" food is purchased.



حالات المراقبة و الرصد

الحالة:

مجموعة من الأشخاص يراقبون مجموعة أخرى

مثال :

مجموعة من المراقبين المتمركزين في احدى مراكز التسوق يتابعون المستهلكين عند خروجهم بالمنتجات التي شروها . الهدف من ذلك هو ملاحظة كمية شراء المستهلكين للطعام الجاهز مقابل الطعام الطازج.

Observational Situations

SITUATION:

People Watching
Phenomena

EXAMPLE:

Observer stationed at
the fair counting
visitors moving in
various directions.



حالات المراقبة و الرصد

الحالة:

مجموعة من الأشخاص يراقبون
ظاهرة معينة

مثال :

مجموعة من المراقبين متمركزين
في معرض معين يقومون باحصاء
عدد الزوار الذين يتحركوا في
اتجاهات مختلفة.

Questions

- 1- Research methods dealing with numbers and anything that is measurable in a systematic way of investigation of phenomena and their relationships.
 - a. Quantitative methods
- 2- It is used to answer questions on relationships within measurable variables with an intention to explain, predict and control a phenomenon.
 - a. Quantitative methods
- 3- In this kind of research you can predict something or a result in the future
 - a. Quantitative research
- 4- Quantitative method typically begins with
 - a. data collection
- 5- Quantitative method typically begins with data collection based on a hypothesis or theory and it is followed with
 - a. application of descriptive or inferential statistics
- 6- some examples that are widely used with statistical association include :
 - a. Surveys and observations
- 7- Quantitative research methods fall under the broad heading of

اعداد : هايدي و مزون

a. Descriptive research

8- This type of research corresponds to identifying the characteristics of an observed phenomenon, or exploring correlations between two or more entities.

a. Descriptive research

9- The three types of research that fall under the broad title of descriptive research are

a. Observation Studies, Correlation Research and Survey Research.

10-Observation studies are involved in

a. Both quantitative and qualitative research methods.

11- In quantitative methods, the focus of observation studies is

a. on a particular factor of behavior and it is quantified

12-a type of data collection that involves watching , inspecting and taking notes about a behavior

a. Observation

أسئلة الأعوام السابقة المشابهة للمحتوى الجديد

1- Using..... means that you Collect data through some tools and you quantify them

a. quaver methods

b. qualitative methods

c. quantitative methods

d. pedagogical methods

Lecture 4

Quantitative Research 2

Correlational Research

Correlational research or studies examine differences of characteristics or variables of two or more entities. A correlation exists when one variable increases or decreases correspondingly with the other variable. A researcher will gather data about two or more variables in a particular group.

الأبحاث أو الدراسات الارتباطية

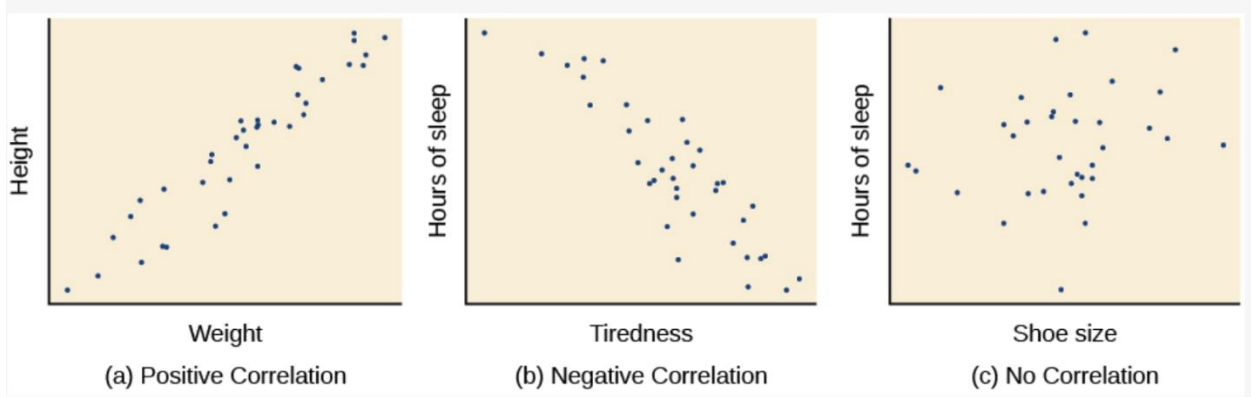
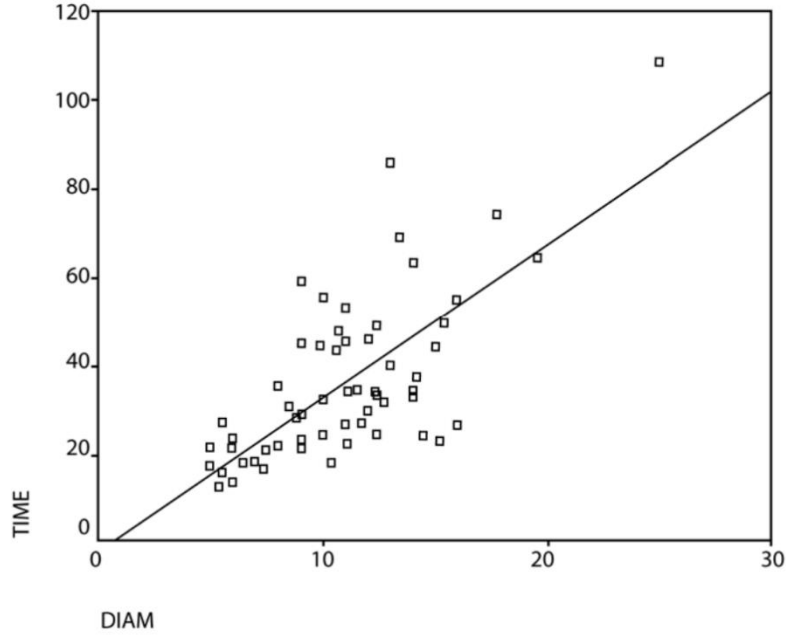
تدرس الاختلافات في خصائص أو متغيرات كيانين أو أكثر. ويمكن القول انه هناك ارتباط عندما يزيد أو ينقص متغير واحد بالمقابل مع المتغير الآخر. في هذا النوع من الدراسات يقوم الباحث بجمع بيانات حول متغيرين أو أكثر في مجموعة معينة.

*في هذا النوع من البحث يوجد عاملين وبينهم ارتباط ما قد يكون الارتباط بينهما ايجابي (كلما زاد الاول زاد الاخر او العكس كلما نقص الاول نقص الاخر) او سلبي (كلما زاد الاول نقص الثاني او العكس). مثال : كلما زاد تدخين شخص ما كلما زادت احتمالية تعرضه لمشاكل صحية (ارتباط ايجابي). كلما زاد معدل ممارستك للرياضة كلما قلت احتمالية تعرضك لمشاكل صحية (ارتباط سلبي).

These data are numbers that reflect measurement of the characteristics of research questions such as test scores, baud rate, device jitter or network performance using 2 different transmission mediums. For example, as storage becomes larger, it is easier to manage databases. In other words, there is a correlation between storage size and database capacity. Correlational results can be represented using various means of visualization.

هذه البيانات عبارة عن أرقام تمثل القياسات التي تصف خصائص الأسئلة البحثية مثل درجات الاختبار أو معدل الباود أو ارتعاش الجهاز أو أداء الشبكة باستخدام وسيطين مختلفين للإرسال. على سبيل المثال ، عندما تكون سعة التخزين أكبر ، يكون من الأسهل إدارة قواعد البيانات. بمعنى آخر ، يوجد ارتباط بين حجم التخزين وسعة قاعدة البيانات. يمكن تمثيل النتائج الارتباطية باستخدام اشكال مختلفة من التمثيل.

اعداد : هايدي و مزون



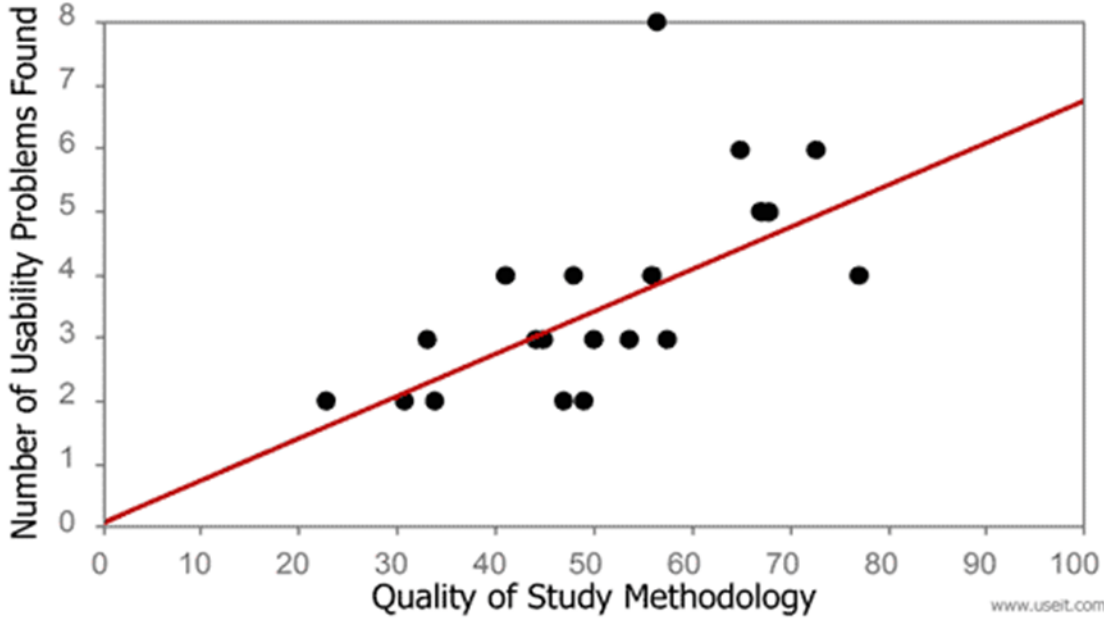
ارتباط إيجابي

ارتباط سلبي

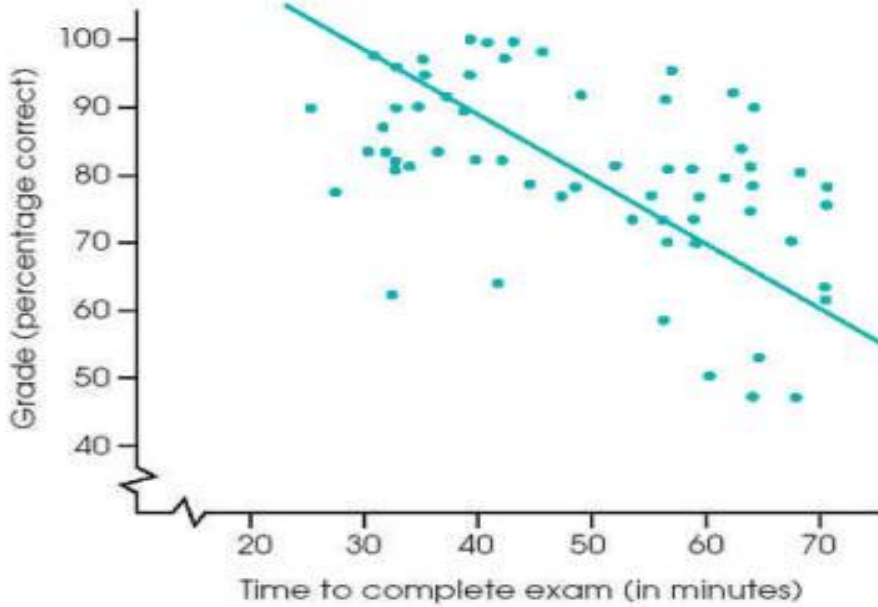
لا يوجد ارتباط

في الشكل الأول كلما زاد طولك زاد وزنك . الشكل الثاني كلما زادت ساعات نومك كلما قل تعبك, اما الشكل الثالث فلا يوجد ارتباط لانه ليس هناك علاقة بين عدد ساعات النوم و مقاس الحذاء.

اعداد : هايدي و مزون



ارتباط ايجابي : كلما درست اكثر طرق البحث كلما زاد فهمك للمشاكل و استطعت تحليلها وحلها.



ارتباط سلبي : كلما قضوا وقت اكثر في حل الاختبار كلما قلت درجاتهم

Questions:

- 1- The more you do sport the less you will have health issues
 - a. Negative correlation
- 2- The more you smoke , the more you will have health issues
 - a. Positive Correlation
- 3- It examines differences of characteristics or variables of two or more entities
 - a. Correlation Studies
- 4- A correlation exists when
 - a. one variable increases or decreases correspondingly with the other variable
- 5- In correlation studies the data are numbers that reflect measurement of the characteristics of
 - a. research questions

Lecture 5

Quantitative Research 3

Survey Research

Survey research is as a study on large and small populations by selecting samples chosen from the desired population and to discover relative incidence, distribution and interrelations.

أبحاث الدراسات الاستقصائية او المسحية

البحث الاستقصائي هو بمثابة دراسة على مجموعات قد تكون كبيرة أو صغيرة عن طريق اختيار عينات معينة من المجموعة المرغوب فيهم واكتشاف حالات حدوث ظاهرة ما لهم وتوزيعهم والارتباط النسبي بينهم.

The ultimate goal of survey research is to learn about a large population by surveying a sample of the population; thus we may also call it descriptive survey or normative survey. In this method, a researcher poses a series of questions to the respondents, summarizes their responses in percentages, frequency distribution and some other statistical approaches.

الهدف الاساسي لأبحاث المسح هو التعرف على أكبر عدد من العينات التي تنتمي لمجموعة ما ويكون عن طريق مسح عينة من هذه المجموعة ؛ وبالتالي قد نطلق عليه أيضًا استبيانًا وصفيًا أو مسحًا معياريًا. في هذه الطريقة يطرح الباحث سلسلة من الأسئلة على المشاركين في الدراسة ويلخص ردودهم في شكل نسب مئوية أو وتوزيع الترددات أو بعض الأساليب الإحصائية الأخرى.

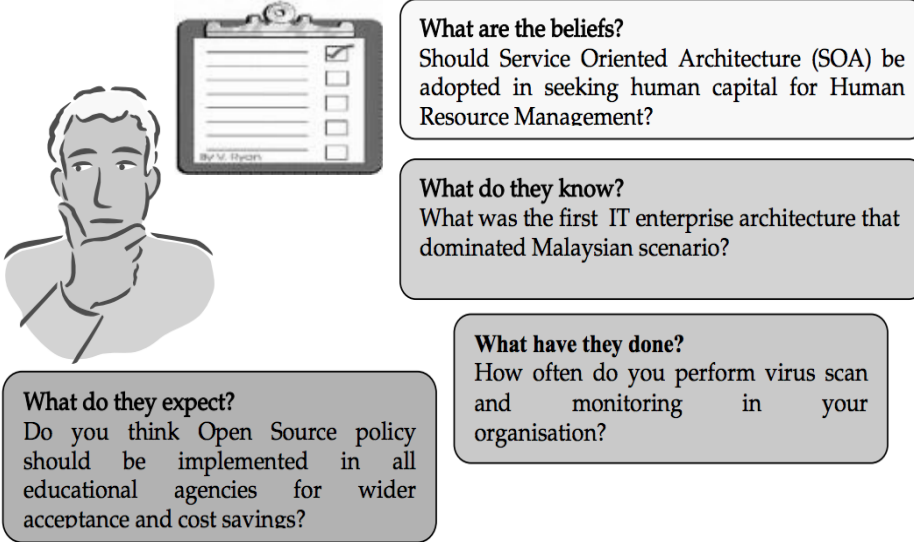
Survey research typically employs face-to-face interviews, telephone interviews or the common approach using questionnaires. Basically, information is acquired by asking respondents questions related to the phenomenon that is studied.

تستخدم بحوث المسح عادة المقابلات الشخصية أو المقابلات الهاتفية أو الطرق التقليدية كأستخدام الاستبيانات و في العادة يتم الحصول على المعلومات من المشاركين في الدراسة عن طريق طرح الاسئلة المتعلقة بالظاهرة تحت الدراسة عليهم.

When the population of the research is large we use questionnaires.

اعداد : هايدي و مزون

يتم استخدام الاستبيانات عندما تكون عينة البحث كبيرة .



What are the beliefs?
Should Service Oriented Architecture (SOA) be adopted in seeking human capital for Human Resource Management?

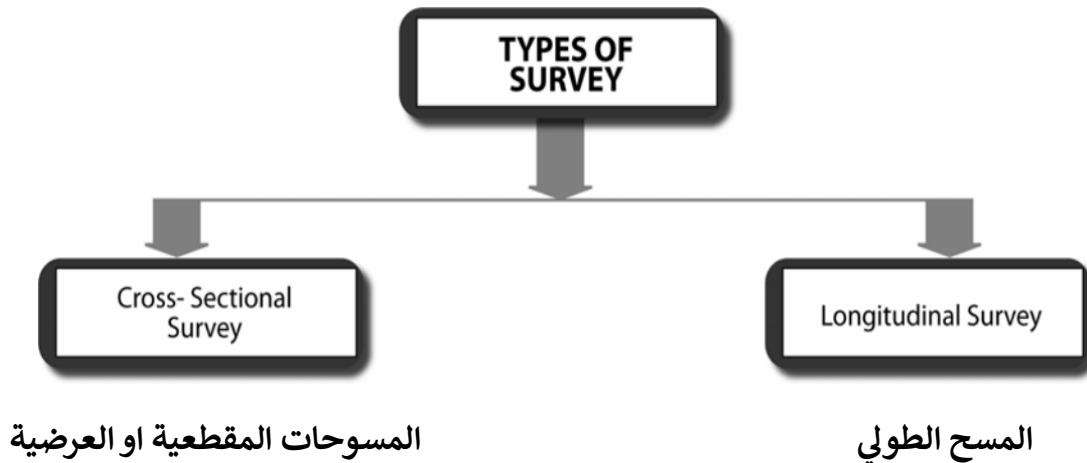
What do they know?
What was the first IT enterprise architecture that dominated Malaysian scenario?

What have they done?
How often do you perform virus scan and monitoring in your organisation?

What do they expect?
Do you think Open Source policy should be implemented in all educational agencies for wider acceptance and cost savings?

مثال على استبيان و الذي يجب الإجابة عنه باجابات قصيرة

أنواع المسح او الاستقصاء



اعداد : هايدي و مزون

Normally, the type of survey method used depends on the scope of the research work. If the research needs a pool of opinions and practices, a cross-sectional survey would be appropriate. On the other hand, if a researcher specifies the objective as to compare differences in opinion and practices over time, a longitudinal survey would be the ideal method.

يعتمد نوع طريقة المسح المستخدمة على مجال البحث. إذا كان البحث يحتاج إلى مجموعة من الآراء والممارسات ، فإن المسوحات المقطعية او المستعرضة ستكون هي المناسبة. من ناحية أخرى ، إذا حدد الباحث هدفه بان يكون مقارنة بين الاختلافات في الرأي والممارسات مع مرور الوقت ، فإن المسح الطولي سيكون الطريقة المثلى.

*اعطى مثال على جامعة الملك فيصل و مدى رضی طلاب الجامعة (10000 طالب) عن الخدمات المقدمة في الكافيتريا في الفترة من 2017 – 2018. وهنا سيقوم الباحث بعمل استبيان في وقت ما خلال هذه الفترة على عينة من العشر الاف طالب فلتكن مثلا الف طالب و سيتم سؤالهم بعض الأسئلة مثلا : ما هو مدى رضاك عن الخدمات المقدمة في الكافيتريا و ستمثل نتائج هذا الاستبيان المجموعة ككل أي العشر الاف طالب . و هذا يعتبر مثلا على المسح المقطعي او العرضي. اما اذا كان الغرض هو المقارنة ما بين مثلا 2017 و 2018 و 2018 فيجب علينا في هذه الحالة استخدام المسح الطولي و فيه سيتم عمل الاستبيان مثلا اربع مرات في العام لدراسة التغيرات التي قد تطرا على الكافيتريا و اراء الطلاب عن هذا التغير.

In cross-sectional survey, a researcher collects information from a sample drawn from a population. It involves collecting data at one point of time. The period of data collection can vary and it depends on the study weightage. For example: You administer a questionnaire on broadband usage among 500 university students for information dissemination using research network. The university students may comprise 20-23 year old students. The students could be males and females from different course backgrounds in a particular university. In this case, the data you obtain is derived from a cross-section of the population at one point of time.

في المسح المقطعي او المستعرض يقوم الباحث بجمع البيانات من عينة مأخوذة من مجموعة كبيرة وفيها يتم جمع البيانات في فترة زمنية معينة مرة واحدة. وقد تختلف فترة جمع البيانات لانها تعتمد على حجم البحث. على سبيل المثال عند القيام بعمل استبيان على استخدام البرودباند بين 500 طالب جامعي لجمع المعلومات عن طريقة استخدامهم للانترنت.

يمكن أن يشمل طلاب الجامعة الطلاب من عمر 20 إلى 23 عامًا ويمكن أن يكون الطلاب من الذكور والإناث الذين قد يكونوا يدرسون مواد مختلفة في جامعة معينة. في هذه الحالة ، يتم الحصول على البيانات عن طريق استخدام دراسة المسح العرضي و الذي يتم فيه جمع البيانات مرة واحدة في فترة معينة من الوقت.

اعداد : هايدي و مزون

In longitudinal surveys, data collection is done at different points of time to observe the changes. Two common types of longitudinal surveys are Cohort Studies and Panel Studies.

في الاستقصاءات الطولية ، يتم جمع البيانات في أوقات مختلفة لمراقبة التغيرات التي تحدث خلال فترة من الزمن. هناك نوعان شائعان من الدراسات الاستقصائية الطولية هما دراسات كوهورت "Cohort" ودراسات بانال "Panel".

(a) Cohort Studies

In Cohort Studies, a researcher specifies population (e.g. IT subordinates in an organization dealing with security audit and penetration tests) and lists the names of all members of this population. At each data collection point, a researcher will select a sample of respondents from the population of IT subordinates doing security audit and penetration testing and administer a questionnaire. This is then repeated at another point of time. Although the population remains the same, different respondents are sampled each time. The researchers' aim here is to see if there are changes in perceptions or trends that occur in the study.

دراسات كوهورت "Cohort"

فيها يحدد الباحث مجموعة ما (مثلا موظفي تكنولوجيا المعلومات في منظمة تتعامل مع التدقيق الأمني واختبارات الاختراق) وبعدها يقوم بعمل قائمة بأسماء جميع أعضاء هذه المجموعة. و في كل فترة من فترات جمع البيانات المحددة سيقوم الباحث باختيار عينة من مجموعة مستخدمي تكنولوجيا المعلومات الذين يقومون بإجراء التدقيق الأمني واختبار الاختراق وسيتم اعطائهم استبيان. ثم يتم تكرار هذا في فترة اخرى. و على الرغم من أن المجموعة لا تزال نفسها الا انه سوف يتم أخذ عينات مختلفة من المستجيبين (الاشخاص تحت الدراسة) في كل مرة. هدف الباحثين هنا هو معرفة ما إذا كانت هناك تغييرات في التصورات أو الاتجاهات التي تحدث في الدراسة.

(b) Panel Studies

In Panel Studies, a researcher can identify a sample from the beginning and follow the respondents over a specified period of time to observe changes in specific respondents and highlight the reasons why these respondents have changed.

في دراسات بانل "Panel" ، يمكن للباحث تحديد عينة معينة من البداية واتباع هؤلاء تحت الدراسة خلال فترة زمنية محددة لمراقبة التغيرات التي طرأت عليهم وإلقاء الضوء على الأسباب التي أدت إلى تغيرهم.

Questions

- 1- A study on large and small populations by selecting samples chosen from the desired population and to discover relative incidence, distribution and interrelations
 - a. Survey Research
- 2- The ultimate goal of survey research
 - a. Is to learn about a large population by surveying a sample of the population.
- 3- Survey research can also be called
 - a. descriptive survey or normative survey
- 4- typically employs face-to-face interviews, telephone interviews or the common approach using questionnaires
 - a. Survey research
- 5- When the population of the research is large we use
 - a. Questionnaires
- 6- The types of survey research include
 - a. Longitudinal and cross-sectional
- 7- Normally, the type of survey method used depends on
 - a. the scope of the research work
- 8- If the research needs a pool of opinions and practices we should use
 - a. Cross-sectional survey
- 9- If a researcher specifies the objective as to compare differences in opinion and practices over time he/ she should use
 - a. a longitudinal survey
- 10- In cross-sectional survey, a researcher collects information from a sample drawn from
 - a. a population
- 11- It involves collecting data at one point of time
 - a. Cross-sectional survey
- 12- In a cross-sectional survey The period of data collection can vary and it depends on
 - a. The study weightage
- 13- In longitudinal surveys
 - a. data collection is done at different points of time to observe the changes
- 14- Two common types of longitudinal surveys are
 - a. Cohort Studies and Panel Studies.
- 15- In the Cohort studies
 - a. The population is the same but the respondents are different.

اعداد : هايدي و مزون

16-a researcher can identify a sample from the beginning and follow the respondents over a specified period of time to observe changes in specific respondents and highlight the reasons why these respondents have changed

a. Panel Studies

17-The researchers' aim here is to see if there are changes in perceptions or trends that occur in the study.

a. Cohort Studies

أسئلة الأعوام السابقة المشابهة للمحتوى الجديد

1- In the cross-sectional research method, the..... are observed at one point in time.

- a. Two different groups of people
- b. Three different groups of people
- c. Four different groups of people
- d. The same groups of people

2- If you want to compare the same groups at one point in time, then your design is

- a. Cross-sectional
- b. Between groups
- c. Within groups
- d. D. Longitudinal

3- . In the longitudinal research method, the same groups of people are observed..... as they grow older.

- a. at one point in time
- b. every hour
- c. every minute
- d. at different points in time

Lecture 6

Quantitative Research 4

Data Collection Instruments

Quantitative data collection instruments rely on random sampling and structured data collection instruments that fit diverse experiences into predetermined response categories. They produce results that are easy to summarize, compare, and generalize. In a broad sense, there are two main instruments for collecting quantitative data:

1- Interviews

2- Questionnaires

أدوات جمع البيانات

تعتمد أدوات البحث الكمية على الاختيار العشوائي للعينات و جمع البيانات بطريقة منظمة لتناسب مختلف أنواع التجارب بالاعتماد على اجابات محددة مسبقا (نعم , لا , ربما). فهي تنتج نتائج يمكن تلخيصها و مقارنتها و تعميمها بسهولة. و هناك نوعان من الأدوات الرئيسية لجمع البيانات الكمية:

1- المقابلات

2- الاستبيانات

1- Interviews

Interviews are more structured than in Qualitative research. The researcher asks a standard set of questions and nothing more. Most researchers use telephone interviews, face-to-face interviews, and Computer Assisted Personal Interviewing (CAPI).

اعداد : هايدي و مزون

1- المقابلات

في البحث الكمي تكون المقابلات اكثر تنظيما مقارنة بها في الأبحاث النوعية. وفيه يقوم الباحث بطرح بعض الأسئلة المحددة فقط لا غير أي انه لا يتطرق الى تفاصيل . معظم الباحثين يستخدموا المقابلات الشخصية و المقابلات الهاتفية و المقابلات الشخصية بمساعدة الحاسب.

* اعطى مثال على كافيتريا الجامعة : في البحث الكمي ستكون الأسئلة في المقابلة محددة و قصيرة هل اعجبتك القهوة "نعم " او "لا " فقط اما في البحث النوعي فستكون الأسئلة مطولة ما هو الذي اعجبك في القهوة الخ... بمعنى اخر البحث النوعي يبحث بعمق في اصل الموضوع اما البحث الكمي فهدفه جمع البيانات فقط.

Face-to-face interviews

Advantages:

- 1- Enables the researcher to establish rapport with potential participants and therefore gain their cooperation.
- 2- Yields the highest response rates in survey research.
- 3- Allows the researcher to clarify ambiguous answers and when appropriate, seek follow- up information.

Disadvantages:

- 1- Impractical when large samples are involved
- 2- Can be time consuming and expensive.

المقابلات الشخصية

المميزات :

- 1- تمكن الباحث من إقامة علاقة او ارتباط مع المشاركين المحتملين و بالتالي كسب تعاونهم
- 2- يحقق اعلى نسب استجابة في أبحاث المسح (أي ان المشاركين قد يكونوا اكثر تعاونا في إجابة الأسئلة)
- 3- تمكن الباحث من تفسير الإجابات الغامضة و عند الاقتضاء قد تمكنه من متابعة معلومة معينة. (هل تعيد الإجابة بطريقة أخرى ؟)

العيوب:-

- 1- تعتبر أداة جمع بيانات غير عملية اذا كانت العينات المختارة كبيرة .
- 2- يمكن ان يكون مكلف و قد يستهلك وقتا طويلا.

Telephone interviews

Advantages:

- 1- Less time consuming
- 2- Less expensive
- 3- Researcher has ready access to anyone who has a telephone.
- 4- Higher response rate than the mail questionnaire.
- 5- Can be fully automated using CATI (Computer Assisted Telephone Interviewing) saving data processing time.

Disadvantages:

- 1- The response rate is not as high as the face-to-face interview.
- 2- The sample may be biased as only those people who have phones are contacted.

المقابلات الهاتفية

المميزات :-

- 1- اقل استهلاكاً للوقت
- 2- اقل تكلفة
- 3- يمكن الباحثين للوصول لأي مشترك يمتلك هاتف
- 4- معدل الاستجابات فيه أعلى من الاستبيانات المرسلة عن طريق البريد
- 5- يمكن اجراءه بشكل كلي ا اتوماتيكيا باستخدام (المقابلات التليفونية بمساعدة الحاسوب) و التي توفر وقت معالجة البيانات.

العيوب :-

- 1- معدل الاستجابة فيها ليس عاليا مقارنة بالمقابلات الشخصية
- 2- قد تعتبر العينات غير حيادية وذلك لانها تعتمد فقط على الأشخاص الذين يمتلكون هاتفا

Computer Assisted Personal Interviewing (CAPI):

It is a form of personal interviewing, but instead of completing a questionnaire, the interviewer brings along a laptop or hand-held computer to enter the information directly into the database.

اعداد : هايدي و مزون

Advantages:

- 1- Saves time involved in processing the data.
- 2- Saves the interviewer from carrying around hundreds of questionnaires.

Disadvantages:

- 1- Can be expensive to set up.
- 2- Requires that interviewers have computer and typing skills.

المقابلات الشخصية بمساعدة الحاسوب

وهي نوع من المقابلات الشخصية التي تختلف فقط في طريقة التعبئة, فبدلا من تعبئة المعلومات يدويا كما هو الحال في الاستبيان, يقوم فيها القائم على المقابلة باحضار كمبيوتر محمول او لابتوب لادخال المعلومات مباشرة على قاعدة البيانات.

المميزات :

- 1- توفر الوقت المستخدم في معالجة البيانات
- 2- توفر على القائم بالمقابلة حمل مئات الاستبيانات

العيوب :

- 1- تنفيذها قد يكون مكلفا (امتلاك لابتوب او كمبيوتر لوجي او حتى برنامج معالجة البيانات قد يكون مكلف)
- 2- تتطلب ان يكون القائم على المقابلة لديه مهارات الكمبيوتر والكتابة.

Questions

- 1- Interviews and questionnaires are considered
 - a. Data Collection Instruments
- 2- Quantitative data collection instruments rely on
 - a. random sampling and structured data collection instruments
- 3- Interviews are more structured in
 - a. Quantitative Research
- 4- One of the advantages of face-to -face interviews is that is
 - a. Enables the researcher to establish rapport with potential participants and therefore gain their cooperation.
- 5- It yields the highest response rates in survey research.
 - a. Face-to-face interviews

اعداد : هايدي و مزون

- 6- It allows the researcher to clarify ambiguous answers and when appropriate, seek follow-up information.
 - a. Face-to-face interviews
- 7- One of the main disadvantages of face-to-face interviews is that it is
 - a. Impractical when large samples are involved
- 8- One of the data collection instruments that can be fully automated using CATI saving data processing time.
 - a. Telephone interview
- 9- One of the main disadvantages of Telephone interviews is that
 - a. The sample may be biased as only those people who have phones are contacted.
- 10-It is a form of personal interviewing, but instead of completing a questionnaire, the interviewer brings along a laptop or hand-held computer to enter the information directly into the database
 - a. Computer Assisted Personal Interviewing (CAPI)
- 11-One of the main advantages of computer assisted personal interviewing is that is
 - a. Saves the interviewer from carrying around hundreds of questionnaires
- 12-One of the main disadvantages of computer assisted personal interviewing is that is
 - a. Requires that interviewers have computer and typing skills

Lecture 7

Quantitative Research 5

2- Questionnaire

Questionnaires often make use of checklist and rating scales. These devices help simplify and quantify people's behaviors and attitudes.

2- الاستبيانات

غالبا ما تتضمن الاستبيانات قوائم للمراجعة و مقاييس للتقييم و تساعد هذه الأدوات في تبسيط و حصر سلوكيات و مواقف الأشخاص المشاركين.

A checklist is a list of behaviors, characteristics, or other entities the researcher is looking for. Either the researcher or survey participant simply checks whether each item on the list is observed, present or true or vice versa.

قوائم المراجعة او التحقق: هي قوائم تحتوي على السلوكيات والخصائص و الكيانات الأخرى التي يبحث عنها الباحث. و استخدامها بسيط حيث يقوم الباحث او المشارك في الاستبيان بالتحقق من ما اذا كان كل عنصر في الاستبيان تم التحقق منه و عرضه و التأكد من صحته او العكس.

A rating scale is more useful when a behavior needs to be evaluated on a continuum. They are also known as Likert scales.

مقاييس التقييم و المعروفة أيضا بمقاييس ليكرت: و هي تعتبر أكثر فائدة عندما يكون السلوك في حاجة الى تقييم مستمر او متصل.

Mail Questionnaires

Advantages:

- 1- Can be sent to a large number of people.
- 2- Save the researcher time and money compared to interviewing.
- 3- People are more truthful while responding to the questionnaires regarding controversial issues in particular due to the fact that their responses are anonymous.
- 4- Allow the respondent to answer at their leisure.

اعداد : هايدي و مزون

الاستبيانات المرسله عن طريق البريد

المميزات :

- 1- يمكن ارسالها لعدد كبير من الاشخاص.
- 2- موفرة للوقت و المال بالنسبة للباحث مقارنة بالمقابلات الشخصية.
- 3- تكون فيه ردود الأشخاص اكثر صدقا خصوصا فيما يتعلق بالقضايا المثيرة للجدل وذلك لان هوية المشاركين غير معروفة.
- 4- يسمح للمشاركين بالرد في وقت فراغهم.

Disadvantages:

- 1- In most cases, the majority of people who receive questionnaires don't return them.
Therefore:
 - Over-sampling may be necessary if doing a one-time mail out in order to get enough completed questionnaires to be generalizable to the population.
 - Follow-up reminders to participants encouraging them to complete the questionnaire may be necessary, thereby increasing the time and cost to conduct the study.
 - May need to offer incentives to increase response rate.
- 2- Time – mail surveys take longer than other types of surveys.

العيوب:

- 1- في اغلب الأحيان لا يقوم المشاركون بإعادة ارسال الاستبيان بعد استلامه مما يؤدي الى:
 - في حالة إرسال بريد إلكتروني لمرة واحدة قد يكون من الضروري أخذ عينات أكثر من اللازم وذلك من أجل الحصول على ما يكفي من الاستبيانات المكتملة للتمكن من تعميمها على المجموعة.
 - قد يكون من الضروري ارسال رسائل تذكير للمشاركين لتشجيعهم على استكمال الاستبيان ، مما يزيد من الوقت والتكلفة لإجراء الدراسة.
 - قد يضطر الباحث الى تقديم الحوافز من اجل زيادة معدل الاستجابة.
- 2- تستغرق استطلاعات البريد وقتا أطول من أنواع الاستطلاعات الأخرى.

Web-based Questionnaires

Advantages:

- 1- -This type of research is often quicker and less detailed.
- 2- Very cost effective.

المزايا:

- 1- هذا النوع من الأبحاث غالباً ما يكون أسرع وأقل تفصيلاً.
- 2- فعالة جدا من حيث التكلفة.

Disadvantages:

- 1- Excludes people who do not have a computer or are unable to access a computer.
- 2- Need to have access to email addresses.
- 3- Many worksites have screening mechanisms in place blocking access to employee emails.
- 4- The validity of such surveys may be in question as people might be in a hurry to complete it and so might not give accurate responses.

العيوب :

- 1- تستثني الأشخاص الذين ليس لديهم جهاز كمبيوتر أو غير قادرين على الوصول إلى جهاز كمبيوتر.
- 2- تحتاج إلى الوصول إلى عناوين البريد الإلكتروني الخاصة بالمشاركين.
- 3- العديد من مواقع العمل لديها آليات للفحص و التي تعمل على حجب الوصول إلى رسائل البريد الإلكتروني الخاصة بالموظف.
- 4- قد تكون صحة مثل هذه الاستطلاعات محل تساؤل لأن الأشخاص قد يكونون في عجلة من أمرهم لإكمالها وبالتالي قد لا يقدمون إجابات دقيقة.

Remember!

Quantitative researchers must ensure Validity and Reliability when conducting their research.

تذكر!

يجب على الباحثين الكمييين ضمان الصحة والموثوقية عند إجراء أبحاثهم.

Validity

Validity refers to the degree to which a study accurately reflects or assesses the specific concept that the researcher is attempting to measure. It is concerned with the study's success at measuring what the researchers set out to measure.

الصلاحية:

تشير الصلاحية إلى درجة الدقة أو صحة التقييم الخاص بالدراسة أو المفهوم الخاص الذي يحاول الباحث قياسه . فهي تمثل نجاح الدراسة في قياس ما قرر الباحثون قياسه.

Reliability

Reliability is the extent to which an experiment, test, or any measuring procedure yields the same result on repeated trials. Without the agreement of independent observers able to replicate research procedures, or the ability to use research tools and procedures that yield consistent measurements, researchers would be unable to satisfactorily draw conclusions, formulate theories, or make claims about the generalizability of their research.

الموثوقية

الموثوقية هي المدى الذي تؤدي فيه التجربة أو الاختبار أو أي إجراء قياس إلى نفس النتيجة عند تكرارهم مرة أخرى. لن يتمكن الباحثون من استخلاص استنتاجات مرضية أو صياغة نظريات أو تقديم ادعاءات حول تعميم أبحاثهم بدون موافقة المراقبين المستقلين القادرين على تكرار إجراءات البحث ، أو قدرتهم على استخدام أدوات وإجراءات البحث التي تسفر عن قياسات متسقة .

Questions

- 1- Questionnaires often make use of
 - a. checklists and rating scales
- 2- Devices that could help simplify and quantify people's behaviors and attitudes in a questionnaire
 - a. checklists and rating scales
- 3- a list of behaviors, characteristics, or other entities the researcher is looking for
 - a. checklists
- 4- A tool that is more useful when a behavior needs to be evaluated on a continuum
 - a. Rating Scales
- 5- Scales rates are also known as
 - a. Likert scales
- 6- An instrument of research in which people are more truthful while responding to the questionnaires regarding controversial issues in particular due to the fact that their responses are anonymous
 - a. Mail-based questionnaires

اعداد : هايدي و مزون

- 7- In most cases, the majority of people who receive mail-based questionnaires
 - a. They don't return them.
- 8- Over-sampling may be necessary if in order to get enough completed questionnaires to be generalizable to the population.
 - a. Doing a one-time mail questionnaire
- 9- One of the main disadvantages of mail-based questionnaires is
 - a. Time consuming
- 10- A search instrument that excludes people who do not have a computer or are unable to access a computer.
 - a. Web-based questionnaires
- 11-The validity of such surveys may be in question as people might be in a hurry to complete it and so might not give accurate responses.
 - a. Web-based questionnaires
- 12-Quantitative researchers must ensurewhen conducting their research.
 - a. Validity and Reliability
- 13-It refers to the degree to which a study accurately reflects or assesses the specific concept that the researcher is attempting to measure
 - a. Validity
- 14-It is concerned with the study's success at measuring what the researchers set out to measure.
 - a. Validity
- 15-is the extent to which an experiment, test, or any measuring procedure yields the same result on repeated trials
 - a. Reliability

Lecture 8

Qualitative Research I

Qualitative Research is characterised by its aims, which relate to understanding some aspect of social life, and its methods which (in general) generate words, rather than numbers, as data for analysis. For researchers more familiar with quantitative methods, which aim to measure something, the aims and methods of qualitative research can seem imprecise.

الأبحاث النوعية:

و تتميز باهدافها التي ترتبط بفهم جوانب الحياة الاجتماعية و تعتبر اساليبها لجمع و تحليل البيانات مرتبطة بالكلمات بدلا من الأرقام .وقد تعتبر أهداف وأساليب البحث النوعي غير دقيقة بالنسبة للباحثين الأكثر دراية بالطرق الكمية ، التي تهدف إلى قياس شيء ما .

Qualitative Methods generally aim to understand the experiences and attitudes of the studied individuals (e.g., KFU students), the community or staff. These methods aim to answer questions about the 'what', 'how' or 'why' of a phenomenon rather than 'how many' or 'how much', which are answered by quantitative methods.

الطرق النوعية: تهدف بشكل عام إلى فهم تجارب ومواقف الأفراد المدروسين (مثل طلاب جامعة الملك فيصل) أو تهدف هذه الطرق إلى الإجابة عن أسئلة حول "ماذا" أو "كيف" أو "سبب" ظاهرة ما وليس .المجتمع أو الموظفين .
"كم" أو "كم" ، والتي يتم الإجابة عليها بالطرق الكمية.

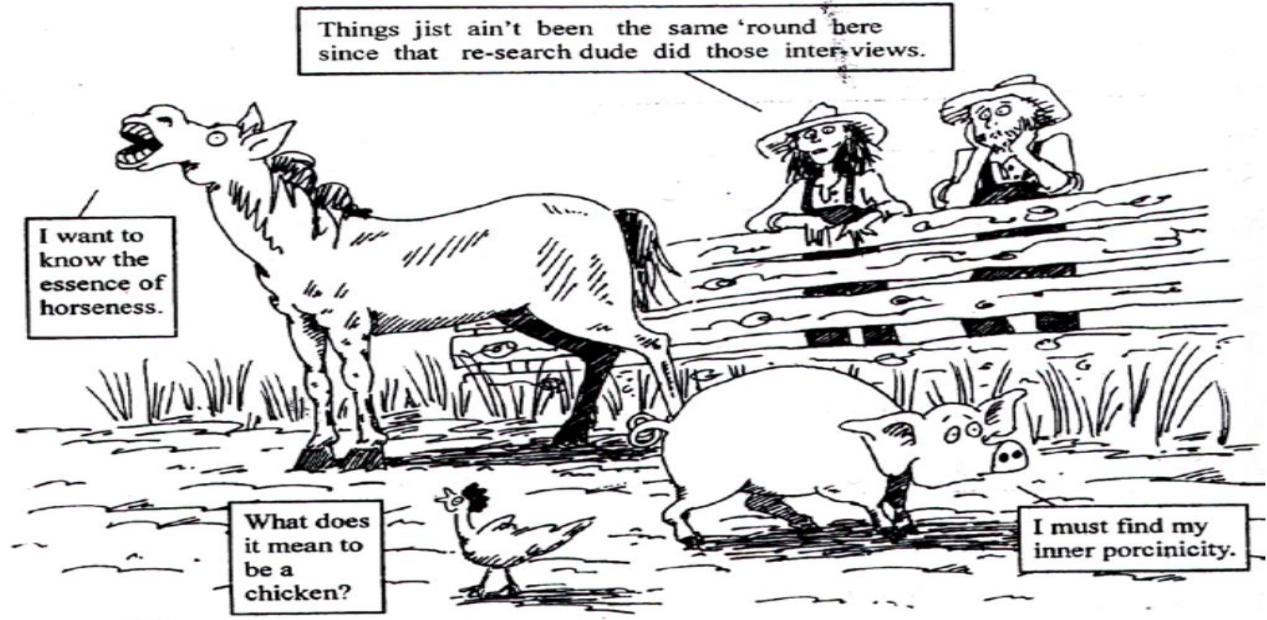
Examples of topics that qualitative methodologies can address include:

- 1- People's experiences of health needs, health care, accessing care and keeping healthy.
- 2- Understanding different perspectives, such as those of professionals and patients.
- 3- How experiences, attitudes and life circumstances affect health needs and behaviours.

من بين الأمثلة على المواضيع التي يمكن أن تتناولها المنهجيات النوعية ما يلي

- 1- تجارب الناس في الاحتياجات الصحية والرعاية الصحية والحصول على الرعاية والحفاظ على أسلوب حياة صحي.
- 2- فهم وجهات نظر مختلفة ، مثل تلك من المهنيين والمرضى .
- 3- كيف تؤثر الخبرات والمواقف وظروف الحياة على الاحتياجات والسلوكيات الصحية.

اعداد : هايدي و مزون



Most common qualitative research methods:

- 1- Ethnography
- 2- Phenomenology
- 3- Narrative inquiry
- 4- Grounded Theory
- 5- Case study

أكثر أساليب البحث النوعي شيوعا

- 1- الإثنوغرافيا (دراسة الاجناس البشرية)
- 2- دراسة الظواهر
- 3- البحث السردى
- 4- نظرية التأصيل
- 5- دراسة الحالة

Questions

- 1- Qualitative Research is characterized by
 - a. Its aims
- 2- is characterized by its aims, which relate to understanding some aspect of social life, and its methods which (in general) generate words, rather than numbers, as data for analysis
 - a. Qualitative Research
- 3- Qualitative research generates as data for analysis.
 - a. Words rather than numbers
- 4- These methods aim to answer questions about the 'what', 'how' or 'why' of a phenomenon rather than 'how many' or 'how much'.
 - a. Qualitative methods
- 5- Qualitative Methods generally aim to understand
 - a. the experiences and attitudes of the studied individuals
- 6- "Understanding different perspectives, such as those of professionals and patients" is an example of
 - a. A qualitative research
- 7- Phenomenology and Narrative inquiry are among the most common
 - a. Qualitative methods

Lecture 9

Qualitative Research 2

Qualitative Research Methods

- 1- Ethnography
- 2- Phenomenology
- 3- Narrative Inquiry
- 4- Grounded Theory
- 5- Case study

أساليب البحث النوعي

- 6- الإثنوغرافيا (دراسة الاجناس البشرية)
- 7- دراسة الظواهر
- 8- البحث السردى
- 9- نظرية التأصيل
- 10- دراسة الحالة

Ethnography

Ethnographic research is probably the most familiar and applicable type of qualitative method to professionals. In ethnography, you immerse yourself in the target participants' environment to understand the goals, cultures, challenges, motivations, and themes that emerge. Ethnography has its roots in cultural anthropology where researchers immerse themselves within a culture, often for years! Rather than relying on interviews or surveys, you experience the environment first hand, and sometimes as a "participant observer".

دراسة الاجناس البشرية

يعتبر البحث الإثنوغرافى هو أكثر أنواع الأساليب النوعية والمألوفة بالنسبة للمهنيين وفي علم الإثنوغرافيا يمتزج الباحث في بيئة العينة المستهدفة لفهم الأهداف والثقافات والتحديات والدوافع والموضوعات التي تميز هذه المجموعة . الإثنوغرافيا لها جذورها في الأنثروبولوجيا الثقافية فبدلاً من الاعتماد على المقابلات أو الاستطلاعات يغمر الباحثون أنفسهم داخل ثقافة ما لوقت طويل قد تمتد غالباً لسنوات ، فالباحث هنا يختبر البيئة بنفسه حتى انه أحياناً يعتبر نفسه كواحد من الفئة المستهدفة "كمراقب و مشارك" .

اعداد : هايدي و مزون

*في الصورة يظهر شخصا يحاول معرفة ثقافة مختلفة تماما عن ثقافته فيجب عليه ان يختلط بهم تماما كأنه واحد منهم ياكل اكلهم و يعيش حياتهم حتى يتفهم جميع جوانبها



Narrative Inquiry

The narrative approach weaves together a sequence of events, usually from just one or two individuals to form a cohesive story. You conduct in-depth interviews, read documents, and look for themes; in other words, how does an individual story illustrate the larger life influences that created it. Often interviews are conducted over weeks, months, or even years, but the final narrative doesn't need to be in chronological order. Rather it can be presented as a story (or narrative) with themes, and can reconcile conflicting stories and highlight tensions and challenges which can be opportunities for innovation.

تقوم طريقة السرد على نسج سلسلة من الأحداث معا و تكون الاحداث مأخوذة عادةً من شخص واحد أو اثنين على الأكثر لتشكيل قصة متماسكة. و في هذا النوع من الأبحاث يقوم الباحث باجراء مقابلات معمقة و يقرأ الوثائق ، و يبحث عن موضوعات . بعبارة أخرى ، كيف توضح قصة فردية التأثيرات الأكبر للحياة التي خلقتها. تتم المقابلات في كثير من الأحيان على مدار أسابيع أو شهور أو حتى سنوات ، ولكن لا يلزم أن يكون السرد النهائي في ترتيب زمني . بل يمكن تقديم هذا السرد كقصة (أو سرد) منسقة حسب الموضوع، ويمكن لهذه القصة ايضا التوفيق بين الروايات المتضاربة وتبسيط الضوء على التوترات والتحديات التي يمكن أن تكون فرصًا للابتكار.

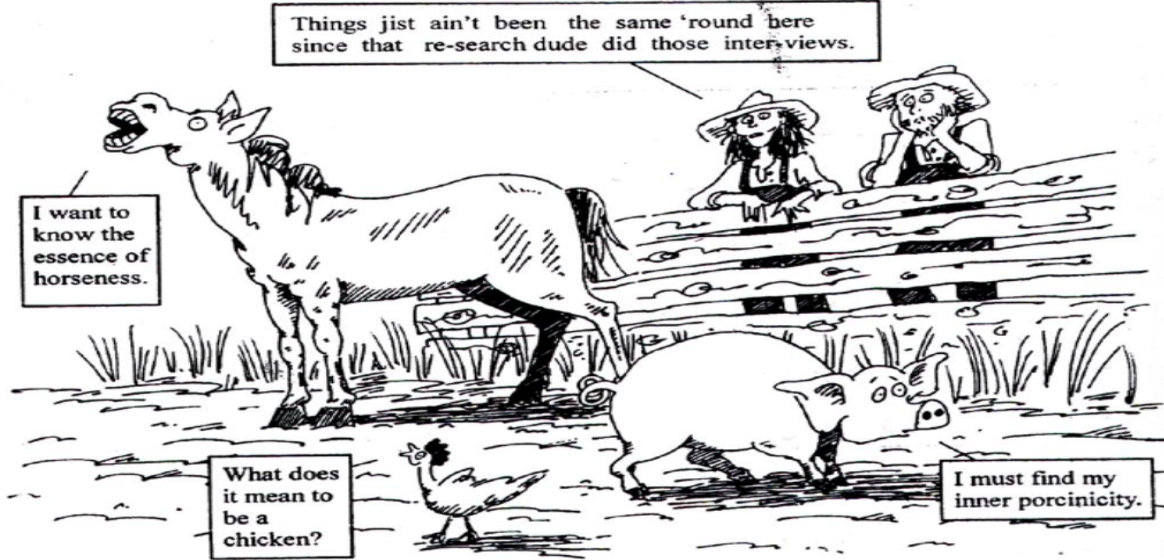


Phenomenology

When you want to describe an event, activity, or phenomenon, the aptly named phenomenological study is an appropriate qualitative method. In a phenomenological study, you use a combination of methods, such as conducting interviews, reading documents, watching videos, or visiting places and events, to understand the meaning participants place on whatever's being examined. You rely on the participants' own perspectives to provide insight into their motivations.

دراسة الظواهر

و يعتبر بحث الظواهر طريقة نوعية مناسبة في حين رغبتك لوصف حدث أو نشاط أو ظاهرة ما . وفي دراسة الظواهر ، يستخدم الباحث مجموعة من الأساليب ، مثل إجراء المقابلات ، أو قراءة المستندات ، أو مشاهدة مقاطع الفيديو ، أو زيارة الأماكن والأحداث وهذا لفهم المعنى الذي يمثله المشاركون للشيء تحت الفحص . فيعتمد فيه الباحث على وجهات نظر المشاركين الخاصة ويستخدمها لتقديم نظرة ثاقبة لدوافعهم.



و تعتمد دراسة الظواهر بشكل أساسي على آراء المشاركين

Grounded Theory

Whereas a phenomenological study looks to describe the essence of an activity or event, grounded theory looks to provide an explanation or theory behind the events. You use primarily interviews and existing documents to build a theory based on the data. Grounded theory can help inform design decisions by better understanding how a community of users currently use a product or perform tasks.

النظرية المجردة

في الوقت الذي تبحث فيه دراسة الظواهر عن وصف جوهر النشاط أو الحدث ، فإن النظرية المجردة تتطلع إلى تقديم تفسير أو نظرية لمسببات الأحداث ويقوم فيها الباحث بشكل أساسي بإجراء المقابلات ومراجعة المستندات الموجودة مسبقاً لبناء نظرية مبنية على البيانات . يمكن أن تساعد النظرية المجردة في اتخاذ القرارات الخاصة بالتصميم من خلال فهم الآليات التي يستخدمها مجتمع ما ليقومون بمهمة معينة او كيف يستخدمون منتج ما في الوقت الحالي.



Grounded Theory

النظرية المجدرة

*تعتمد هذه الطريقة على وجود كمية كبيرة من البيانات التي يتم تحليلها ودراستها للوصول الى نتيجة او لخلق نظرية معينة

Case Study

A case study involves a deep understanding through multiple types of data sources. Case studies can be explanatory, exploratory, or describing an event.

دراسة الحالة

تشتمل دراسة الحالة على فهم عميق لشيء ما من خلال أنواع متعددة من مصادر البيانات. ويمكن أن تكون دراسات الحالة توضيحية أو استكشافية أو تصف حدثاً.

The Case Study Recipe



مكونات دراسة الحالة

المشكلة ----الحل ----النتائج



اعداد : هايدي و مزون

Qualitative Research Strategies (Methodologies)

Ethnography Research

- study of a cultural group in a natural setting.
- conducted over prolonged periods of time.
- involve collection of observed data.

Phenomenological Research

- study of lived experiences of people concerning a specific phenomenon.
- conducted over prolonged periods of time.
- involves collection of data as described by participants.

Grounded Theory Research

- study to generate a general theory of actions, process, or interaction between people that are based on participant views.
- involves multiple stages of data collection and coding to refine information.

Narrative Research

- study of individuals and asking them to provide stories about the life of one or more individuals
- involve collection of descriptive data to write a narration.

Case Study Research

- detailed study of a process, an activity, a program, an event, or people.
- involves collection detailed data about a particular case depending on inquiry objectives.

الأبحاث النوعية (طرقها) الاستراتيجيات

الأبحاث الاثنوغرافية

(دراسة الجنس البشري)

- دراسة مجموعة ثقافية معينة في بيئتها الطبيعية.
- أجريت على فترات طويلة من الزمن.
- تشتمل على مجموعات من البيانات الملاحظة.

دراسة الظواهر

- دراسة تجارب الناس التي عاشها الناس فيما يخص ظاهرة معينة.
- أجريت على فترات طويلة من الزمن.
- تشتمل على مجموعات من البيانات الملاحظة و القائمة على اراء ووصف المشاركين

نظرية الجذرية

- دراسة لتكوين نظرية عامة عن الإجراءات أو العمليات أو التفاعلات بين الأشخاص وهي تستند إلى آراء المشاركين. و تشتمل على عدة مراحل من جمع المعلومات و تحليلها لصقل المعلومات.

البحث السردى

- دراسة الأفراد وطلب منهم تقديم قصص عن حياة فرد اخر أو أكثر.
- يشتمل على مجموعة من البيانات الوصفية لكتابة السرد.

دراسة الحالة

- دراسة مفصلة لعملية أو نشاط أو برنامج او حدث أو أشخاص
- يشتمل على مجموعة من البيانات التفصيلية حول حالة معينة اعتمادا على أهداف استعلامية.

Questions

- 1- Probably the most familiar and applicable type of qualitative method to professionals
 - a. Ethnographic research
- 2- Inyou immerse yourself in the target participants' environment to understand the goals, cultures, challenges, motivations, and themes that emerge
 - a. Ethnographic research
- 3- Ethnography has its roots in cultural
 - a. Anthropology
- 4- You conduct in-depth interviews, read documents, and look for themes; in other words, how does an individual story illustrate the larger life influences that created it
 - a. Narrative research
- 5- When you want to describe an event, activity, or phenomenon you will use
 - a. A phenomenological study
- 6- Inyou use a combination of methods, such as conducting interviews, reading documents, watching videos, or visiting places and events, to understand the meaning participants place on whatever's being examined
 - a. A phenomenological study
- 7- In phenomenological studies You rely on
 - a. The participants' own perspectives to provide insight into their motivations.
- 8- a phenomenological study looks to
 - a. describe the essence of an activity or event
- 9-looks to provide an explanation or theory behind the events
 - a. grounded theory
- 10- It can help inform design decisions by better understanding how a community of users currently use a product or perform tasks
 - a. grounded theory
- 11- A case study involves can be
 - a. Explanatory, exploratory, or describing an event

Lecture 10

Qualitative Research 3

Qualitative research instruments

In a broad sense, there are three instruments for collecting qualitative research data.

- 1- Participant observation
- 2- In-depth interviews
- 3- Focus group discussions

أدوات البحث النوعي

بمعنى واسع ، هناك ثلاثة أدوات لجمع البيانات البحثية النوعية.

- 1- ملاحظة المشاركين
- 2- المقابلات المتعمقة
- 3- مناقشات المجموعات المركزة

1- Participant Observation

Participant observation is appropriate for collecting data on naturally occurring behaviors in their usual contexts. It is one of the most common methods for qualitative data collection; participant observation is also one of the most demanding. It requires that the researcher become a participant in the culture or context being observed. Participant observation often requires months or years of intensive work because the researcher needs to become accepted as a natural part of the culture in order to assure that the observations are of the natural phenomenon.

1- الملاحظة كمشارك

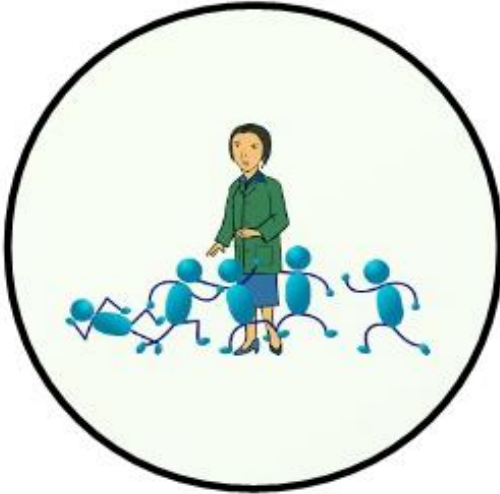
- الملاحظة كمشارك مناسبة لجمع البيانات عن السلوكيات الطبيعية في سياقاتها المعتاد و هي تعتبر إحدى الطرق الأكثر شيوعاً لجمع البيانات النوعية ؛ الملاحظة كمشارك هي أيضا واحدة من الأكثر تطلبا .فيتعين على الباحث فيها أن يصبح جزءا مشاركا في الثقافة أو السياق المراد مراقبته .غالبا ما تتطلب الملاحظة كمشارك شهورا أو
- 2- سنوات من العمل المكثف لأن الباحث يجب أن يصبح مقبولا كجزء طبيعي من هذه الثقافة من أجل التأكد من أن هذه الظواهر هي ظواهر طبيعية .

اعداد : هايدي و مزون

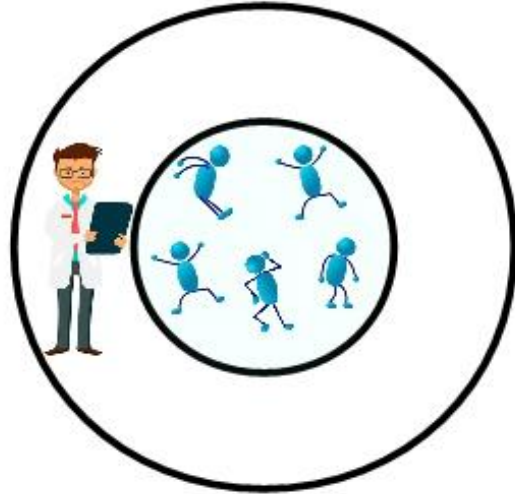
الملاحظة كمشارك (من الداخل) بحث نوعي

الملاحظة بدون المشاركة (من الخارج) بحث كمي

Participant
observation



Non-participant
observation



*في البحث الكمي يقوم الباحث فقط بجمع البيانات من الخارج اما في البحث النوعي يتعين على الباحث ان يكون جزءا من المجموعة

2- In-depth interviews (semi-structured & unstructured)

In-depth interviews are optimal for collecting data on individuals' personal histories, perspectives, and experiences, particularly when sensitive topics are being explored. They are most appropriate for situations in which you want to ask open-ended questions that elicit depth of information from relatively few people (as opposed to surveys, which tend to be more quantitative and are conducted with larger numbers of people).

2-المقابلات المتعمقة (شبه منظمة وغير منظمة)

المقابلات المتعمقة هي الأمثل لجمع البيانات عن تاريخ الأفراد الشخصي ووجهات نظرهم وخبراتهم ، لا سيما عند محاولة اكتشاف بعض الموضوعات الحساسة .فهي أكثر ملاءمة للحالات التي تريد طرح أسئلة مفتوحة فيها والتي تستنبط عمق المعلومات من عدد قليل نسبياً من الناس (على عكس الدراسات الاستقصائية ، التي تميل إلى أن تكون أكثر كمية ويتم إجراؤها بأعداد أكبر من الناس)



3- Focus Group Discussions

A focus group is a group interview of approximately six to twelve people who share similar characteristics or common interests. A facilitator guides the group based on a predetermined set of topics. The facilitator creates an environment that encourages participants to share their perceptions and points of view. Focus groups are a qualitative data collection method, meaning that the data is descriptive and cannot be measured numerically.

3- مناقشات المجموعة المركزة (تركز على هدف معين)

المجموعة المركزة هي مقابلة جماعية من حوالي ستة إلى اثني عشر شخصًا يتشاركون في نفس الخصائص أو الاهتمامات المشتركة. يقوم الميسر (القائد) بتوجيه المجموعة بناءً على مجموعة من الموضوعات المحددة سلفًا. يخلق الميسر بيئة تشجع المشاركين على مشاركة تصوراتهم ووجهات نظرهم. المجموعات المركزة هي طريقة جمع بيانات نوعية ، مما يعني أن البيانات وصفية ولا يمكن قياسها عدديًا.

They are effective in eliciting data on the cultural norms of a group and in generating broad overviews of issues of concern to the cultural groups or subgroups represented. Participants are selected to meet sampling criteria. They seek broad range of ideas on open-ended topic. They are formal, controlled pre-arranged time and place. Further, they usually are audio-taped and transcribed for analysis.

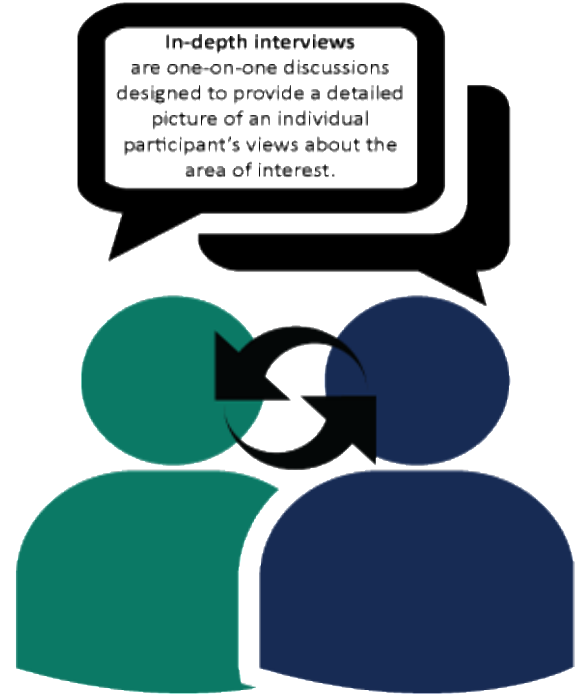
اعداد : هايدي و مزون

وهي فعالة في استنباط البيانات المتعلقة بالمعايير الثقافية لمجموعة ما وفي خلق نظرات عامة واسعة للقضايا التي تهم الجماعات الثقافية أو المجموعات الفرعية الممثلة. يتم اختيار المشاركين بناء على معايير اختيار العينة المحددة مسبقا. يسعى المشاركون فيها للتوصل الى افكار عديدة و مختلفة حول موضوع مفتوح. فهي رسمية ومرتبطة و مضبوطة و وقتها ومكانها محدد مسبقا. علاوة على ذلك ، عادة ما يتم تسجيلها بالصوت ونقلها لتحليلها.



What's the difference between in-depth interviews and focus group discussions?

ما هو الفرق بين المقابلات المتعمقة و مقابلات المجموعات المركزة؟



مناقشات المجموعة المركزة (تركز على هدف معين)

هي مناقشات جماعية بهدف تحديد الآراء
والمعتقدات الخاصة بمجموعة معينة من الأشخاص
فيما يتعلق بموضوع معين

المقابلات المتعمقة

هي مناقشات فردية وجها لوجه مصممة
لإعطاء صورة تفصيلية عن آراء الشخص
المشارك فيما يخص موضوع معين

Questions

- 1- In a broad sense, there areinstruments for collecting qualitative research data
 - a. Three
- 2- Qualitative research instruments are
 - a. Participant observation, In-depth interviews and Focus group discussions
- 3- It is appropriate for collecting data on naturally occurring behaviors in their usual contexts
 - a. Participant observation
- 4- It is one of the most common methods for qualitative data collection
 - a. Participant observation
- 5- Participant observation is also one of the most
 - a. Demanding methods

اعداد : هايدي و مزون

- 6- It requires that the researcher become a participant in the culture or context being observed
 - a. Participant observation
- 7- They are optimal for collecting data on individuals' personal histories, perspectives, and experiences, particularly when sensitive topics are being explored
 - a. In-depth interviews
- 8- They are most appropriate for situations in which you want to ask open-ended questions that elicit depth of information from relatively few people
 - a. In-depth interviews
- 9- a group interview of approximately six to twelve people who share similar characteristics or common interests
 - a. Focus Group Discussions
- 10-. A guides the group based on a predetermined set of topics and creates an environment that encourages participants to share their perceptions and points of view.
 - a. Facilitator
- 11-. Focus groups are adata collection methods
 - a. Qualitative
- 12-They are effective in eliciting data on the cultural norms of a group and in generating broad overviews of issues of concern to the cultural groups or subgroups represented
 - a. Focus Group Discussions

Lecture 11

Qualitative Research 4

Ethics in Qualitative Research

Research ethics deal primarily with the interaction between researchers and the people they study. Professional ethics deals with additional issues such as collaborative relationships among researchers, mentoring relationships, intellectual property, fabrication of data, and plagiarism, among others.

تتناول أخلاقيات البحث التفاعل الذي يقوم ما بين الباحثين والأشخاص تحت الدراسة (المشاركين في الدراسة). تتناول الأخلاقيات المهنية قضايا إضافية مثل العلاقات التعاونية بين الباحثين ، والعلاقات التوجيهية والملكية الفكرية و تزيف البيانات والانتحال وغيرها.

Agreed-upon standards for research ethics help ensure that as researchers we explicitly consider the needs and concerns of the people we study, that appropriate oversight for the conduct of research takes place, and that a basis for trust is established between researchers and study participants.

ان معايير اخلاقيات البحث المتفق عليها قد وضعت لضمان قيامنا نحن الباحثين بالآخذ بالاعتبار احتياجات و اسباب قلق الأشخاص الذين ندرسهم بشكل صريح. و بأن يتم وضع الرقابة المناسبة عند اجراء البحوث ، وأن يتم تأسيس قاعدة للثقة بين الباحثين والمشاركين في الدراسة

Whenever we conduct research on people, the well-being of research participants must be our top priority. The research question is always of secondary importance. This means that if a choice must be made between doing harm to a participant and doing harm to the research, it is the research that is sacrificed. The principle must not be dismissed as irrelevant, or we can find ourselves making decisions that eventually bring us to the point where our work threatens to disrupt the lives of the people we are researching.

عند اجراء أي بحث يجب الآخذ في الاعتبار ان الأولوية يجب ان تكون دائما لمصلحة المشاركين في البحث وان هدف او مسألة البحث ذات أهمية ثانوية. وهذا يعني انه في حال ارغم الباحث على الاختيار ما بين الحاق الضرر بالبحث او

اعداد : هايدي و مزون

بالمشاركين فأن البحث هو ما يجب التضحية به. لا يجب ابد اهمال المباديء او اعتبارها على غير صلة و الا سنجد انفسنا نتخذ قرارات قد تجعل ابحاثنا تهدد حياة الأشخاص الذين نقوم بدراستهم.

*يجب احترام مشاعر و قرارات المشاركين , يجب عدم ارغامهم على المشاركة او معاملتهم بقسوة لتحقيق اهداف البحث



What are the fundamental research ethics principles?

Three core principles form the universally accepted basis for research ethics.

- 1- Respect
- 2- Beneficence
- 3- Justice

ما هي المبادئ الأخلاقية الأساسية للبحث؟
وهناك ثلاثة مبادئ أساسية تشكل الأساس المقبول عالمياً لأخلاقيات البحث-

- 1- الاحترام
- 2- الإحسان
- 3- العدل

اعداد : هايدي و مزون

Respect

Respect for individuals requires a commitment to ensuring the autonomy of research participants, and, where autonomy may be diminished, to protect people from exploitation of their vulnerability. The dignity of all research participants must be respected. Adherence to this principle ensures that people will not be used simply as a means to achieve research objectives.

الاحترام

احترام للأفراد يتطلب التزاما بضمان استقلالية المشاركين في الأبحاث فيجب ان يعمل الباحث على ضمان حرية المشاركين في اتخاذ قراراتهم ويجب عدم استغلال ضعفهم . ويجب ايضا احترام كرامة جميع المشاركين في الأبحاث .و يعتبر الهدف الاساسي من هذا المبدأ هو ببساطة الالتزام بعدم استخدام الناس كوسيلة لتحقيق أهداف البحث.

Beneficence

Beneficence requires a commitment to minimizing the risks associated with research, including psychological and social risks, and maximizing the benefits that accrue to research participants. Researchers must articulate specific ways this will be achieved.

الإحسان

يتطلب الإحسان التزامًا بتقليل المخاطر المرتبطة بالبحث إلى الحد الأدنى ، بما في ذلك المخاطر النفسية والاجتماعية ، وتحقيق أقصى قدر من الفوائد التي قد تعود على المشاركين في الأبحاث. يجب على الباحثين في نفس الوقت توضيح طرق محددة لتحقيق هذه النقاط.

Justice

Justice requires a commitment to ensuring a fair distribution of the risks and benefits resulting from research. Those who take on the burdens of research participation should share in the benefits of the knowledge gained. Or, to put it another way, the people who are expected to benefit from the knowledge should be the ones who are asked to participate.

العدالة

العدل يتطلب التزاما لضمان التوزيع العادل للمخاطر والفوائد الناجمة عن البحوث .ينبغي على أولئك الذين يتحملون أعباء المشاركة في البحوث أن يشاركوا في فوائد المعرفة المكتسبة .أو بعبارة أخرى ، يجب أن يكون الأشخاص الذين يُتوقع منهم الاستفادة من المعرفة هم الأشخاص الذين يُطلب منهم المشاركة.

قال الدكتور ان هذه المحاضرة جدا مهمة و سيتم التركيز عليها في الاختبار !!!!

Questions

- 1- Research ethics deal primarily with the
 - a. interaction between researchers and the people they study
- 2- It deals with additional issues such as collaborative relationships among researchers, mentoring relationships, intellectual property, fabrication of data, and plagiarism, among others.
 - a. Professional ethics
- 3- Agreed-upon standards for research ethics help ensure that as researchers we
 - a. **explicitly** consider the needs and concerns of the people we study
- 4- Whenever we conduct research on people our top priority must be
 - a. The well-being of research participants
- 5- In qualitative research The research question is always of
 - a. secondary importance
- 6- if a choice must be made between doing harm to a participant and doing harm to th, it is thethat is sacrificed.
 - a. Research
- 7- The three core principles form the universally accepted basis for research ethics are
 - a. 1- Respect , Beneficence and Justice
- 8- Respect for individuals requires a commitment to ensuring the
 - a. autonomy of research participants
- 9- It requires a commitment to minimizing the risks associated with research, including psychological and social risks, and maximizing the benefits that accrue to research participants
 - a. Beneficence
- 10- It requires a commitment to ensuring a fair distribution of the risks and benefits resulting from research
 - a. Justice
- 11- Those who take on the burdens of research participation
 - a. should share in the benefits of the knowledge gained

Lecture 12

Qualitative Research 5

Ethics in Qualitative Research

Two key ethical issues that should be considered in any project are consent and confidentiality.

أخلاقيات في البحث النوعي

يوجد اثنين من القضايا الأخلاقية الرئيسية التي ينبغي النظر فيها في أي مشروع و هي الموافقة والسرية

Consent

Everyone who participates in your study should have freely consented to participation, without being coerced or unfairly pressurized. This means they should be well-informed about what participation entails, and reassured that declining will not affect any services they receive. While written consent may in some situations frighten the individuals you are talking to, you should at the very least obtain verbal consent.

الموافقة

يجب أن يكون كل من شارك في دراستك قد وافق على المشاركة بكامل ارادته ، دون التعرض للإكراه أو الضغط بشكل غير عادل. ويعني هذا أنه يجب أن يكونوا على دراية جيدة بما سيتوجب عليه فعله في حال مشاركته ، ويجب ايضاً ان يطمئنوا على أن التراجع عن الاشتراك لن يؤثر على أي خدمات يتلقونها. وبما أنه في بعض الحالات الموافقة المكتوبة قد تخيف الأفراد الذين تتحدث معهم ، فيجب عليك على الأقل الحصول على موافقة شفوية.

Typically, formal informed consent is necessary for all qualitative research methods, regardless of the sampling method used to identify potential participants and the strategies used to recruit them. During recruitment, obtaining informed consent for qualitative research involves clearly explaining the project to potential study participants.

تعتبر الموافقة الرسمية المطلعة ضرورية لجميع طرق البحث النوعية ، بغض النظر عن طريقة أخذ العينات المستخدمة لتحديد المشاركين المحتملين او الاستراتيجيات المستخدمة لتوظيفهم وفي اثناء اختيار او تعيين المشاركين في البحث النوعي يجب الحصول على موافقة مطلعة وهذا يعني شرح تفصيلي و واضح للمشاركين المحتملين عن البحث.



Confidentiality

It is not always easy or even possible to measure the dangers of a certain context to a given population, let alone to individuals. It is therefore essential to protect the identity of the person from whom you gather information. If collected, the identity of the participants must be protected at all times and not be left lying around in notebooks or un-protected computer files.

السرية

ليس من السهل دائما أو حتى من الممكن قياس أخطار سياق معين على مجموعة ما ، ناهيك عن الأفراد. لذلك من الضروري حماية هوية الاشخاص الذين تجمع منهم المعلومات و في حالة جمعها يجب حماية هوية المشاركين في جميع الأوقات وعدم تركها متواجدة في أجهزة الكمبيوتر المحمولة أو ملفات الكمبيوتر غير المحمية.

You should inform the participants of:

- The purpose of the research.
- What is expected of a research participant, including the amount of time likely to be required for participation
- Expected risks and benefits, including psychological and social.
- The fact that participation is voluntary and that one can withdraw at any time with no negative repercussions.
- How confidentiality will be protected.
- The name and contact information of the local lead investigator to be contacted for questions or problems related to the research.

اعداد : هايدي و مزون

يجب عليك إبلاغ المشاركين بما يلي:

- الغرض من البحث
- ما هو المتوقع من المشارك في البحث ، بما في ذلك مقدار الوقت الذي يُحتمل أن يكون مطلوبًا للمشاركة.
- المخاطر والمزايا المتوقعة بما في ذلك النفسية والاجتماعية.
- حقيقة أن المشاركة طوعية وأنه يمكن للمرء الانسحاب في أي وقت دون أي تداعيات سلبية.
- كيف ستتم حماية سرية المشاركين.

قال الدكتور ان هذه المحاضرة ايضا جدا مهمة و سيتم التركيز عليها في الاختبار !!!!

Questions

- 1- There are **two** key ethical issues that should be considered in any project and they are
 - a. Consent and confidentiality.
- 2- Everyone who participates in your study should have **freely**
 - a. Consented to participation
- 3- participants should be **well-informed** about
 - a. What participation entails, and reassured that declining will not affect any services they receive.
- 4-is necessary for all qualitative research methods, regardless of the sampling method used to identify potential participants and the strategies used to recruit them
 - a. Formal informed consent
- 5- During recruitment, obtaining informed consent for qualitative research involves
 - a. Clearly explaining the project to potential study participants.
- 6- The identity of the participants must be protected at all times and not be left lying around in notebooks or un-protected computer files.
 - a. Confidentiality
- 7- You should inform the participants of
 - a. The purpose of the research.
 - b. What is expected of a research participant, including the amount of time likely to be required for participation
 - c. Expected risks and benefits, including psychological and social.
 - d. The fact that participation is voluntary and that one can withdraw at any time with no negative repercussions.

اعداد : هايدي و مزون

- e. How confidentiality will be protected.
- f. The name and contact information of the local lead investigator to be contacted for questions or problems related to the research.

Lecture 13

Qualitative Vs Quantitative

What are the basic differences between quantitative and qualitative research methods?

Quantitative and qualitative research methods differ primarily in:

- Their analytical objectives
- The types of questions they pose
- The types of data collection instruments they use
- The forms of data they produce
- The degree of flexibility built into study design

ما هي الاختلافات الأساسية بين طرق البحث الكمية والنوعية؟

تختلف طرق البحث الكمية والنوعية في المقام الأول في:

- أهدافهم التحليلية
- أنواع الأسئلة التي يطرحونها
- أنواع أدوات جمع البيانات التي يستخدمونها
- أشكال البيانات التي ينتجونها
- درجة المرونة في تصميم الدراسة

اعداد : هايدي و مزون

Qualitative Methods	Quantitative Methods
Methods include focus groups, in-depth interviews, and reviews of documents for types of themes	Surveys, structured interviews & observations, and reviews of records or documents for numeric information
Primarily inductive process used to formulate theory or hypotheses	Primarily deductive process used to test pre-specified concepts, constructs, and hypotheses that make up a theory
More subjective: describes a problem or condition from the point of view of those experiencing it	More objective: provides observed effects (interpreted by researchers) of a program on a problem or condition
Text-based	Number-based
More in-depth information on a few cases	Less in-depth but more breadth of information across a large number of cases
Unstructured or semi-structured response options	Fixed response options
No statistical tests	Statistical tests are used for analysis
Can be valid and reliable: largely depends on skill and rigor of the researcher	Can be valid and reliable: largely depends on the measurement device or instrument used
Time expenditure lighter on the planning end and heavier during the analysis phase	Time expenditure heavier on the planning phase and lighter on the analysis phase
Less generalizable	More generalizable

اعداد : هايدي و مزون

طرق البحث النوعية	طرق البحث الكمية
و طرق هذا النوع تشتمل على المجموعات المركزة والمقابلات المعمقة و مراجعة الوثائق للتعرف على الموضوعات المختلفة	و تشتمل على المسوحات و المقابلات المنظمة و المراقبات و مراجعة الوثائق و التسجيلات للحصول على معلومات رقمية
يمكن اعتبارها عملية استقرائية في المقام الأول تهدف لصياغة نظرية او فرضية معينة	عملية استنتاجية في المقام الأول تُستخدم لاختبار المفاهيم و التراكيب المحددة مسبقاً والفرضية التي تشكل النظريات
أكثر ذاتية تصف مشكلة أو حالة من وجهة نظر أولئك الذين يعانون منها	أكثر موضوعية و هي تمثل الآثار الملاحظة (التي يفسرها الباحثون) حول مشكلة أو حالة ما
تستند او تعتمد على نصوص	تستند او تعتمد على ارقام
تحتوي على معلومات مفصلة و معمقة متعلقة بحالات معدودة	أقل تعمقا و يشتمل على نطاق أوسع من المعلومات و التي تتضمن شريحة أكبر من الحالات
تكون الاستجابات فيه غير منظمة او شبه منظمة	استجابات ثابتة
لا تحتوي على اختبارات إحصائية	تستخدم فيه الاختبارات الإحصائية لتحليل البيانات
تعتبر صحيحة و معترف بها و هي تعتمد بشكل أساسي على مهارة و صرامة الباحث	تعتبر صحيحة و معترف بها و هي تعتمد بشكل أساسي على أداة او اسلوب القياس المستخدم
تكمن صعوبتها في مرحلة التحليل اما في مرحلة التخطيط فهي اخف تقل صعوبتها	تكمن صعوبتها في مرحلة التخطيط اما في مرحلة التحليل فتقل صعوبتها
اقل عمومية (مدى تعميم نتائجها اقل)	اكثر عمومية (مدى تعميم نتائجها اعلى)

Questions

1- Quantitative and qualitative research methods differ primarily in:

- Their analytical objectives
- The types of questions they pose
- The types of data collection instruments they use
- The forms of data they produce
- The degree of flexibility built into study design

- 2- Qualitative methods include
 - a. Focused groups, in-depth interviews and reviews of document for types of themes
- 3- It includes surveys structured interviews and review of document or records for numeric information
 - a. Quantitative methods
- 4- Qualitative methods are primarily
 - a. Inductive
- 5- Quantitative methods are primarily
 - a. Deductive
- 6- Quantitative methods are
 - a. More objective
- 7- Qualitative methods are
 - a. More subjective
- 8- They are text-based
 - a. Qualitative methods
- 9- They are number-based
 - a. Quantitative methods
- 10- In the the information are more in-depth
 - a. Qualitative methods
- 11- It involves unstructured or semi- structured response options
 - a. Qualitative methods
- 12- Quantitative methods involve
 - a. Fixed response options
- 13- Statistical tests are used in
 - a. Quantitative methods
- 14- Largely depends on the skills and rigor of the researcher
 - a. Qualitative methods
- 15- Quantitative methods depends on
 - a. The measurement tool or instrument used
- 16- Qualitative methods are heavier during
 - a. The analysis phase
- 17- Quantitative methods are heavier during
 - a. The planning phase
- 18- Qualitative methods are lighter during
 - a. The planning phase
- 19- Quantitative methods are lighter during

اعداد : هايدي و مزون

a. The analysis phase

20-Quantitative methods are

a. More generalizable

21-Qualitative methods are

a. less generalizable

هذه المحاضرة جدا مهمة لانها تجمع معلومات شاملة عن نوعي الأبحاث التي تمت دراستها !!!!

Lecture 14 Revision

This module has covered throughout the term the following topics:

- 1- Writing a research report
- 2- Quantitative research and its methods:
 - Observational studies
 - Correlational research
 - Survey research

خلال هذا الترم غطت هذه الوحدة المواضيع التالية:

1- كتابة تقرير بحثي

2- البحث الكمي وطرقه:

- الدراسات الرصدية
- البحث الارتباطي
- البحث المسحي

3- Quantitative research data collection instruments

- a. Interviews: face-to-face, telephone interviews & computer-based interviews
- b. Questionnaires: mail questionnaires & web-based questionnaires

3- أدوات جمع البيانات البحثية الكمية

- المقابلات: مقابلات شخصية وجها لوجه ، ومقابلات هاتفية ومقابلات عبر الحاسوب
- الاستبيانات: استبيانات البريد والاستبيانات المستندة إلى الويب

4- Qualitative research methods

- Ethnography
- Phenomenology
- Narrative Inquiry
- Case Study
- Grounded Theory

4- طرق البحث النوعية

- الأجناس البشرية (الاثنوغرافيا)
- دراسة الظواهر
- البحث السردى
- دراسة الحالة
- النظرية المجردة

5- Qualitative research data collection instruments

- Participants observation
- In-depth interviews
- Focus group discussion

5- أدوات جمع بيانات البحث النوعي

- المراقبة كمشارك
- مقابلات متعمقة
- مناقشة جماعية في موضوع محدد

6- Ethics in qualitative research

- Respect
- Beneficence
- Justice

6- أخلاقيات البحث النوعي

- الاحترام
- الاحسان
- العدالة

7- Key issues in ethics

- Consent
- Confidentiality

7- القضايا الرئيسية في الأخلاق

- الموافقة
- السرية

Sources (المصادر)

<https://course.ccs.neu.edu/is4800sp12/resources/qualmethods.pdf>

<https://cloudfront.ualberta.ca/-/media/science/research-and-teaching/teaching/qualitative-research-methodology.pdf>

<https://measuringu.com/qual-methods/>

<https://www.ndcompass.org/health/GFMCHC/Revised%20Data%20Collection%20Tools%203-1-12.pdf>

الواجبات

الواجب الأول

- 1- When people watch other people or some phenomena for research purposes, they are conducting .
 - a. Observation studies
 - b. Correlational research
 - c. Survey research
 - d. None of the above
- 2-Is about a 100-500 words summary of a research paper; and it is usually one of the last parts of a paper to be written.
 - a. Abstract
 - b. Introduction
 - c. Results
 - d. Conclusion
- 3-Examines the differences of characteristics or variables of two or more entities.

اعداد : هايدي و مزون

- a. Observational studies
- b. Correlational research
- c. Survey research
- d. None of the above

الواجب الثاني

1-is as a study on large and small populations by selecting samples chosen from the desired population and to discover relative incidence, distribution and interrelations.

- a. Observational studies
- b. Correlational research
- c. Survey research
- d. None of the above

2- Quantitative data collection instruments tend to

- a. Produce results that are easy to summarize, compare and generalize
- b. Produce results that are complicated to summarize, compare and generalize
- c. Produce too much data that makes it literally impossible to summarize, compare and generalize
- d. None of the above

3- One of the advantages of mail questionnaires is that

- a. Participants tend to be more truthful while responding to the questionnaire
- b. Participants tend to lie when while responding to the questionnaire
- c. Participants tend to ignore responding to the questionnaire
- d. Participants tend to respond immediately and, therefore, it saves time

الواجب الثالث

1- Qualitative research attempts to answer the questions

- a. "what", "how" or "why"
- b. "how much", or "how many"
- c. "what" or "how many"
- d. "why" or "how much"

2- In ethnography, you

- a. Immerse yourself in the target participants' environment to understand the goals, cultures, challenges, motivations, and emerging themes.

اعداد : هايدي و مزون

- b. Isolate yourself from the target participants' environment to understand the goals, cultures, challenges, motivations, and emerging themes.
- c. Clinically examine the participants to understand the goals, cultures, challenges, motivations, and emerging themes.
- d. keep a moderate distance between you and the participants' environment to understand the goals, cultures, challenges, motivations, and emerging themes

3- In qualitative research, in-depth interviews tend to be

- a. Moderately structured
- b. Semi-structured or unstructured
- c. Barely structured
- d. Almost structured

4- Research ethics deal primarily with

- a. The interaction between researchers and the people they study
- b. The interaction between researchers and other researchers
- c. The interaction between participants and other participants
- d. The interaction between researchers and their supervisors

تمت بحمد الله

أسأل الله العلي العظيم ان يوفقكم في كل اموركم و ان يرحم والدي و والد مزون رحمة واسعة الى يوم الدين.

Heidi