

ملخص مقرر مبادئ الاقتصاد الجزئي

المحاضرة الأولى

علم الاقتصاد هو: علم اجتماعي يدرس السلوك الإنساني ويبحث للاستخدام الأمثل أو الكامل للموارد الاقتصادية؛ لإشباع الحاجات والرغبات الإنسانية الغير محدودة، بأقل تكاليف ممكنة.

- تطور علم الاقتصاد، بدأ من:
 ١. المدرسة الكلاسيكية، لـ (آدم سميث):
 - أ. أن اليد الخفية هي التي تحرك الاقتصاد.
 - ب. قانون (ساي) والتوازن التلقائي للاقتصاد عند التوظيف الكامل.
 - ج. عدم تدخل الدولة في الاقتصاد من باب الحرية الاقتصادية.
 ٢. المدرسة الكينزية، لـ (جون مينارد كينز):
 - أ. توازن الاقتصاد عند مستوى أقل من التوظيف الكامل في حالة الكساد.
 - ب. ضرورة تدخل الحكومة باستخدام السياسة المالية؛ لمعالجة الكساد الاقتصادي.
 ٣. المدرسة النقدية الحديثة، لـ (ميلتون فريدمان):
 - أ. السياسة المالية لا فاعلية لها ما لم تدعمها السياسة النقدية.
 - ب. التضخم ظاهرة نقدية.
 ٤. مدرسة التوقعات الحديثة لـ (روبرت لوكس):
 - أ. السياسة الاقتصادية غير المتوقعة فقط، هي التي تؤثر على المتغيرات الاقتصادية الحقيقية.

• أقسام علم الاقتصاد:

الاقتصاد الجزئي	الاقتصاد الكلي
• يدرس الوحدات الاقتصادية الفردية	• يدرس الوحدات الاقتصادية الكلية
سلوك مستهلك الفرد: نظرية الطلب (المنفعة الحدية، منحنيات السواء).	السلوك العائلي: مجموعة المستهلكين.
سلوك المنتج الفرد: نظرية العرض (الإنتاج، التكاليف).	سلوك الأعمال: مجموعة المنتجين.
سلوك المستهلك والمنتج: نظرية السعر (المنافسة، الاحتكار، المنافسة الاحتكارية).	سلوك قطاع الدولة: استهلاك وإنتاج.
	سلوك القطاع الخارجي: يتعامل مع القطاعات السابقة، (استهلاكي وإنتاجي).

- يهتم علم الاقتصاد بالتنبؤ أو تحديد أثر التغير في العوامل أو الظواهر الاقتصادية على سلوك البشر.
- الفرق بين الاقتصاد الإيجابي والاقتصاد المعياري:

الاقتصاد المعياري

الاقتصاد الإيجابي

• ماذا يكون؟	• ماذا يجب أن يكون؟
يقوم بوضع نظريات تفسير الظواهر الاقتصادية.	يقوم بوضع أحكام تقديرية بالاعتماد على ما يوفره الاقتصاد الإيجابي من معلومات.

- من مصطلحات علم الاقتصاد:
 - المنفعة المرونة الطلب التضخم السعري تكلفة الفرصة البديلة.
- الاقتصاد ليس علماً (تجريبيًا)، بل يعتمد على البيانات الفعلية المستمدة من سلاسل زمنية.
- يعتمد الاقتصاد على تجريد الواقع عند وضع النظريات.

علاقة الاقتصاد بالعلوم الأخرى	
علم الاجتماع	الاقتصاد علم سلوكي يتصل بالسمات الاجتماعية للسكان.
السياسة	علاقة السياسة بين الدول تقوم على مصالح اقتصادية.
التاريخ	تعتمد الأبحاث الاقتصادية على البيانات التاريخية.
الرياضيات	يعتمد الاقتصاديون على أساليب التحليل الرياضي والإحصائي في الدراسة.

- الموارد الاقتصادية:
 - مصادر طبيعية أو بشرية، يتم استخدامها في السلع أو الخدمات.
 - شروطها:
 - الندرة (أي موارد نادرة وغير قادرة على إشباع جميع الحاجات).
 - وجود الثمن السعر (الهواء لا يعد مورداً اقتصادياً، والسبب أنه بلا ثمن!).

عناصر إنتاج الموارد الاقتصادية	
الأرض	يُعتبر ما تحويه من غابات موارد طبيعية. مثل: الماء والنفط والمعادن.
العمل	الجهد العملي والعضلي للعامل.
رأس المال	يتم إنتاجه من طرف الإنسان. مثل: الآلات والمعادن والمباني.
التنظيم	القدرة على الابتكار وتحمل المخاطر وتحقيق النجاح.

الأسئلة؛ لحل المشكلة الاقتصادية؟	
١	ماذا ننتج؟ أي: ماهي السلع والخدمات التي لابد أن ننتجها. مثل: الملابس، المواد الغذائية، الآلات.
٢	كيف ننتج؟ حصر الموارد المتاحة للإنتاج، واستغلالها بأقل تكلفة ممكنة.
٣	لمن ننتج؟ لمن وكيف يوزع الإنتاج؟ للأفراد. والمجتمع.

- السياسة الاقتصادية، هي: استخدام مجموعة من الأدوات، يتم تأثيرها بطريقة غير مباشرة على سلوك وضع القرار؛ بهدف تحقيق أهداف اقتصادية معينة.
 - مثل: محاربة الفقر.
 - كيف نحارب الفقر؟

٢. رفع الكفاءة للعمال.

١. بتوفير فرص العمل.

المحاضرة الثانية

- الندرة: موارد اقتصادية في مقابل الحاجات الاقتصادية.
- التدفق الدائري للنشاط الاقتصادي: نموذج يعطي فكرة مبسطة عن الإطار الكلي للنشاط الاقتصادي.
- القطاع الحكومي: تأثير الحكومة في كل من الإيرادات التي تحصل عليها من الضرائب والرسوم.
- السلع والخدمات العامة: التي تستهلك جماعيا، ومتى ما أنتجت تصبح متاحة للجميع بدون مقابل، ولا يمكن الحرمان من استهلاكها.
- التأثيرات الخارجية: هي حالات يترتب عليها النشاط الإنتاجي أو الاستهلاكي فيها آثار خارجية وما يترتب عليها من فوائد أو أضرار على المجتمع.
 - نافعة، مثل التعليم.
 - ضارة: مثل التلوث البيئي الذي تسببه المصانع.
- الاحتكار الطبيعي: حالة انفراد منشأة كبيرة واحدة بالسوق، وغياب المنافسين؛ نتيجة لتمتع هذه المنشأة بخاصية تناقص تكلفة إنتاج الوحدة باستمرار، مع التوسع في الإنتاج.

الندرة نسبية وليست مطلقة، للأسباب التالية

1. توزيع الموارد.
2. كفاية الموارد لإشباع الحاجات البشرية المتزايدة والمتعددة.
3. موارد متجددة وغير متجددة.

- كل المشاكل التي تكون بين الأمم والشعوب، بسبب: الرغبة في السيطرة على الموارد الطبيعية.
- أقسام الحاجات البشرية:

حاجات كمالية	حاجات ضرورية
التي تكون لرفاهية الإنسان	مثل: الغذاء والكساء والماء والصحة والتعليم.

- خصائص الحاجات البشرية:
 - التعدد التنافسية التكرار التجدد التكامل النسبية.
- من أسباب المشكلة الاقتصادية:
 - ندرة الموارد الاقتصادية النسبية.
 - الاختيار والمفاضلة بين البدائل المختلفة.
 - اختيار بدائل متاحة.
- التكلفة الحقيقية لاختيار أحد البدائل: هي التضحية بين البديل الآخر من أجل الحصول على البديل الأول والأهم.
- عائد تكلفة الفرصة البديلة: استغلال الموارد المتاحة في أفضل الاستخدامات البديلة.
- قاعدة الاختيار، في نشاط معين هي:
 - التوسع، حيث: الإيراد الحدي أكبر من التكاليف الحدية.
 - أو التوقف، إذا تعادل الإيراد الحدي مع التكلفة الحدية.
- سبب اختيار شكل المنحنى؛ لإمكانية إنتاج محذب، نظرا لاختلاف المهارات الإنتاجية للعمال.
- يعمم استمرار النمو الاقتصادي، لـ:
 1. تنمية الموارد باصلاح الأراضي وتنمية الموارد النفطية.
 2. تنمية رأس المال البشري (HC) ورأس المال المادي (MC).
 3. التقدم التقني بالاستثمار في البحوث والتطوير بهدف تقنيات الإنتاج.

التدفق الدائري النقدي	التدفق الدائري المادي
يسير باتجاه عقارب الساعة.	يسير عكس اتجاه عقارب الساعة.

المحاضرة الثالثة

- الطلب: يعبر عن كميات مختلفة من السلع أو الخدمات التي يكون المستهلك راغباً في شرائها، وقادراً في نفس الوقت على الشراء.
- العرض: يعبر عن رغبة واستعداد المنتجين لتزويد السوق بكميات مختلفة من السلع والخدمات عند مستويات معينة، في الأسعار.

الشروط الأساسية لـ

الطلب	العرض
١. الرغبة في الشراء.	٢. القدرة على الشراء.
١. الرغبة لدى المنتجين.	٢. القدرة على الإنتاج.

قانون الطلب	قانون العرض
• علاقة عكسية (سلبية).	علاقة طردية (موجبة).
- إذا انخفض السعر، يزيد الطلب على الكميات المطلوبة.	- إذا انخفض سعر السلعة، انخفض العرض.
- وإذا ارتفع السعر، يقل الطلب على الكميات المطلوبة.	- وإذا زاد سعر السلعة، زاد العرض.

العوامل المحددة لـ

الطلب	العرض
- سعر السلعة أو الخدمة.	- سعر السلعة أو الخدمة.
- أسعار السلع الأخرى (السلع البديلة والمكملة).	- عدد المنتجين.
- الدخل المتاح.	- الفن الإنتاجي أو التقنية المستعملة.
- عدد المستهلكين.	- تكاليف الإنتاج، أو أسعار عناصر الإنتاج.
- توقعات المستهلكين.	- الضرائب الحكومية.
- أذواق المستهلكين.	- الإعانات الحكومية.

شرح العوامل المؤثرة في الطلب والعرض

التغير في الكمية المطلوبة، والتغير في الطلب	التغير في الكمية المعروضة، والتغير في العرض
• إذا كان التغير في الكمية المطلوبة:	• إذا كان التغير في الكمية المعروضة:
○ تغير السعر يؤدي إلى تغير الكمية المطلوبة.	○ تغير السعر يؤدي إلى تغير الكمية المعروضة.
• إذا كان التغير في الطلب:	• إذا كان التغير في العرض:
○ يكون السعر ثابت.	○ يكون السعر ثابت.
○ والتغير في الطلب فقط يكون في عناصر أخرى غير السعر.	○ والتغير في العرض فقط يكون في عناصر أخرى غير السعر.

المحاضرة الرابعة

- السوق بالمفهوم العادي: المكان الذي يذهب إليه الناس في زمن معين لشراء حاجاتهم المختلفة.
- السوق بالمفهوم الاقتصادي: عبارة عن مجموعة من البائعين والمشتريين الذين يرغبون في بيع وشراء سلعة معينة.
- السوق الاقتصادي، لا يرتبط بالمكان والزمان، وأصبح لأي سلعة سوق خاص بها.
- أهمية المؤثرات الخارجية للقانون:
 - تدخل الحكومة في السوق وتحديد الأسعار.
 - التغيير في محددات الطلب أو محددات العرض أو كليهما.
- قانون توازن السوق:
 - ★ ○ الكمية المطلوبة (Q_d) = الكمية المعروضة (Q_s).
 - إذا كان هنالك عجز في الكمية) ← يرتفع السعر لأعلى.
 - إذا كان هنالك فائض في الكمية) ← ينخفض السعر لأسفل.

أثر التغيرات

في الطلب		في العرض	
• إذا زاد الطلب	← زاد السعر	• إذا زاد العرض	← نقص السعر
• إذا نقص الطلب	← نقص السعر	• إذا نقص العرض	← زاد السعر
• إذا زادت الكمية المعروضة.	← وزادت الكمية المعروضة.	• إذا زادت الكمية المعروضة.	← وزادت الكمية المعروضة.
• إذا نقصت الكمية المعروضة.	← ونقصت الكمية المعروضة.	• إذا نقصت الكمية المعروضة.	← ونقصت الكمية المعروضة.

إذا زاد الطلب والعرض معا

• إذا كانت الزيادة في العرض (أكبر) من الزيادة في الطلب	← انخفاض سعر التوازن
• إذا كانت الزيادة في الطلب (أكبر) من الزيادة في العرض	← ارتفاع سعر التوازن
• إذا كانت الزيادة في الطلب والعرض (معا)	← يبقى سعر التوازن دون تغيير

• الرموز:

- الكمية المعروضة (Q_s)
- الكمية المطلوبة (Q_d)
- توازن السوق (E)
- السعر (P)
- الفائض + (B)
- العجز - (F)

المحاضرة الخامسة

- مرونة الطلب: حساسية الكميات المطلوبة من السلع والخدمات، أو مدى استجابة هذه الكمية لشيء ما.
- المرونة السعرية للطلب: مدى استجابة الكمية المطلوبة من سلعة معينة إلى التغيرات في سعرها، مع ثبات العوامل الأخرى المؤثرة في الطلب.
- درجات المرونة: درجة استجابة المستهلك للسلعة، يعتمد على طبيعة هذه السلعة.
 - فاستجابة المستهلك لارتفاع أسعار الماء والدواء، مثلاً، تختلف عن استجابة المستهلك لارتفاع بعض أنواع العصائر والهواتف.

أنواع المرونة	استجابة الكمية المطلوبة للتغير في
١. المرونة السعرية	السعر.
٢. المرونة الدخلية	الدخل.
٣. المرونة السعرية المتقاطعة مع الطلب	أسعار سلع أخرى

المرونة	درجات المرونة
$1 <$	الطلب مرن
$1 >$	طلب غير مرن
$\infty =$	طلب لانهازي المرونة
$=$ صفر	طلب عديم المرونة
$1 =$	طلب متكافئ المرونة

العوامل المحددة لمرونة الطلب	
١	وفرة البدائل القريبية للسلعة
٢	نسبة ما ينفق من الدخل على السلعة
٣	طول فترة الاستجابة
٤	مدى ضرورة السلعة للمستهلك

- من أسباب طول فترة الاستجابة:
 - البحث عن بدائل وجمع المعلومات عنها.
 - إقناع المستهلك بتغيير نمط استهلاكه.

إذا كان الطلب	
مرن	<ul style="list-style-type: none"> • ارتفاع السعر ← انخفاض الإيراد الكلي. • انخفاض السعر ← زيادة الإيراد الكلي.
غير مرن	<ul style="list-style-type: none"> • ارتفاع السعر ← انخفاض الإيراد الكلي. • انخفاض السعر ← انخفاض الإيراد الكلي.
متكافئ	<ul style="list-style-type: none"> • يزيد الإيراد الكلي وينخفض السعر. • ينخفض الإيراد الكلي مع استمرار انخفاض السعر.

• قوانين:

$$\frac{\Delta P}{\Delta Q} = \frac{P_2 - P_1}{Q_2 - Q_1}$$

○ ميل مرونة الطلب:

○ معامل مرونة الطلب:

▪ المرونة السعرية عند نقطتي:

$$E_p = \frac{\% \Delta Q}{\% \Delta P} = \frac{\frac{\Delta Q}{Q_1}}{\frac{\Delta P}{P_1}} = \frac{\Delta Q}{\Delta P} \times \frac{P_1}{Q_1} = \frac{Q_2 - Q_1}{P_2 - P_1} \times \frac{P_1}{Q_1}$$

▪ المرونة السعرية عند نقطتين:

$$E_p = \frac{\frac{Q_2 - Q_1}{(Q_2 + Q_1)} \times 100}{\frac{P_2 - P_1}{(P_2 + P_1)} \times 100} = \frac{Q_2 - Q_1}{Q_2 + Q_1} \times \frac{P_1 + P_2}{P_2 - P_1}$$

• إشارة مرونة الطلب دائماً (سالبة).

• قانون الإيراد الكلي:

○ الإيراد الكلي = Q x P

• قانون حساب المرونة:

$$E_p = \frac{Q_2 - Q_1}{P_2 - P_1} \times \frac{P_1 + P_2}{Q_1 + Q_2}$$

• الرموز:

○ الكمية (Q)

○ السعر (P)

○ التغير (Δ)

○ المرونة (D)

○ معامل مرونة الطلب السعرية (P)

المحاضرة السادسة

- مرونة العرض السعرية: مدى استجابة الكميات المعروضة من السلع والخدمات للتغير في السعر.

العوامل المؤثرة على مرونة العرض

١	قابلية التخزين	كلما كانت السلعة قابلة للتخزين وبتكلفة معقولة، كان عرضها أكثر مرونة للتغيرات في الأسعار
٢	قابلية النقل	كلما كانت السلعة قابلة للنقل من مكان لآخر وبتكاليف مناسبة، تكون مرونتها أكبر.
٣	طبيعة العملية الإنتاجية	كلما كان هناك إمكانية لتغير حجم الإنتاج لأقل وبطريقة سهلة، كان العرض أكثر مرونة.
٤	التوقعات المستقبلية للأسعار	كلما كانت التوقعات توحى بأن ارتفاع الأسعار سيستمر كان العرض أكثر مرونة.
٥	الفترة الزمنية	

- قانون مرونة الطلب الداخلية:

$$\frac{\% \Delta Q}{\% \Delta P} = \frac{Q}{I}, E_1 = \frac{Q_1 - Q_2}{\frac{I_1 - I_2}{I_1}}$$

- قانون مرونة الخلية بين نقطتين:

$$E_1 = \frac{\frac{Q_2 - Q_1}{(Q_2 + Q_1)} \times 100}{\frac{I_2 - I_1}{(I_2 + I_1)} \times 100} = \frac{Q_2 - Q_1}{\frac{Q_2 + Q_1}{2}} = \frac{Q_2 - Q_1}{I_2 - I_1} \times \frac{I_1 + I_2}{Q_2 + Q_1}$$

- حساب المرونة السعرية المتقاطعة:

$$E_{X,Y} = \frac{\% \Delta Q_X}{\% \Delta P_Y} = \frac{\frac{\Delta Q_X}{Q_{1X}}}{\frac{\Delta P_Y}{P_{1Y}}} = \frac{\Delta Q_X}{\Delta P_Y} \times \frac{P_{1Y}}{Q_{1X}} = \frac{Q_{2X} - Q_{1X}}{P_{2Y} - P_{1Y}} \times \frac{P_{1Y}}{Q_{1X}}$$

- حساب المرونة السعرية المتقاطعة بين نقطتين:

$$\frac{Q_{2X} - Q_{1X}}{P_{2Y} - P_{1Y}} \times \frac{P_{1Y} + P_{2Y}}{Q_{2X} + Q_{1X}}$$

- حساب مرونة العرض السعرية عن نقطة:

$$E_p = \frac{Q_1 - Q_2}{\frac{P_1 - P_2}{P_1}}$$

التغير في الكمية

التغير في السعر

المرونة	أنواع مرونة العرض	
$1 <$	التغير في الكمية (أكبر) من التغير في السعر	مرن
$1 >$	التغير في الكمية (أقل) من التغير في السعر	غير مرن
$\infty =$	مهما تغيرت الكمية المعروضة لا يتغير السعر	لانهايي المرونة
$=$ صفر	لا تتغير الكمية المعروضة مهما تغير السعر	عديم المرونة
$1 =$	التغير في الكمية (يساوي) التغير في السعر	متكافئ المرونة

المرونة	درجات المرونة		
موجبة	معامل المرونة (أكبر) من صفر	السلعتين (X, Y) ← بديلتان	$E_{X,Y} > 0$ □
سالبة	معامل المرونة (أصغر) من صفر	السلعتين (X, Y) ← مكملتان	$E_{X,Y} < 0$ □
صفر	معامل المرونة (مساويًا) لـ صفر	السلعتين (X, Y) ← مستقلتان	$E_{X,Y} = 0$ □

قيمة المرونة			
	السلع الدنيا أو الرديئة	$E_I < 0$ □	1 □
سلع اعتيادية	السلع الضرورية	$E_I < 1$	2 □
	السلع الكمالية	$E_I > 1$ □	3 □

- إشارة مرونة الطلب الداخلية:
 - موجبة: في حالة السلع الاعتيادية.
 - سالبة: في حالة السلع الدنيا أو الرديئة.
- الرموز:
 - الطلب (Q)
 - الدخل (I)
 - معامل مرونة الطلب الداخلية (E_I)

المحاضرة السابعة

- خط الميزانية: هو الحد الأقصى لخيارات المستهلك من السلع والخدمات المتاحة ضمن حدود الدخل وأسعار السوق.
- المنفعة: هي التي يستمدّها الفرد من استهلاكه لكمية معينة من سلعة أو خدمة معينة.

المنفعة الكلية	يكون الاستهلاك لكمية معينة من سلعة أو خدمة.
المنفعة الحدية	يكون منفعة إضافية من سلعة أو خدمة.
نقطة الإشباع	الاستهلاك الذي لا يتحصل بعده المستهلك على أي منفعة.

- تكون خيارات المستهلكين في إطار:
 - الدخل.
 - مستوى الأسعار السائدة.
- تفضيلات المستهلك: هي اختيار المستهلك من التوليفات.
- تعتبر المنفعة، محرك أو محفز لتوليد الرغبة.
- نظرية المنفعة: أن المستهلك يحاول في حدود دخله الوصول إلى أقصى إشباع ومنفعة.
- العلاقة بين الكلية والكلية الكمية: علاقة طردية (موجبة).

العلاقة بين

المنفعة الكلية	المنفعة الحدية
تزيد بمعدل متزايد	تزيد
تزيد بمعدل متناقص	تنخفض
وصلت إلى حد الإشباع	تساوي صفر
بدأت بالانخفاض	سالبة

- تفسير تناقص المنفعة:
 - استهلاك الوحدات الأولى (أكبر) إشباعاً من استهلاك الوحدات الأخيرة من السلعة.
- افتراضات مفهوم المنفعة:
 1. الإشباع قابل للقياس الكمي وليس له وحدة قياس موحدة.
 2. دخل المستهلك محدود وثابت.
 3. لا يستطيع المستهلك أن يؤثر في الأسعار والكميات الموجودة في السوق.
 4. ذوق المستهلك وتفضيلاته ثابتة.
 5. المستهلك عاقل ورشيد، ينفق دخله أولاً على الأشياء الضرورية ثم الكمالية.
- الانتقادات الموجهة لنظرية المنفعة الحدية:
 1. صعوبة قياس المنفعة عددياً.
 - لأن المنفعة تقييم شخصي وتختلف من شخص لآخر.
 2. عدم قابلية السلع للتجزئة.
- الصيغة الرياضية للمنفعة الحدية:

$$M_u = \frac{\Delta T_u}{\Delta Q} = \frac{T_{u2} - T_{u1}}{Q_2 - Q_1}$$
- نقطة الإشباع (صفر).
- قانون تزايد المنفعة الكلية:
 - إذا زاد المستهلك من استهلاكه لسلعة بوحدة (متماثلة) فإن المنفعة الكلية تزيد بمعدل (متناقص).

- قانون تناقص المنفعة الحدية:
 - تنقص المنفعة الحدية إلى أن يصل المستهلك إلى حد الإشباع.
 - تبدأ المنفعة الحدية بالزيادة بالتدريج ثم تنقص بالتدريج إلى أن تصبح صفراً ثم سالبة.

- قانون توازن المستهلك في حالة إنفاق الدخل على

○ (سلعة واحدة):

- المنفعة الحدية المكتسبة = المنفعة الحدية المضحي بها.
- المنفعة الحدية المكتسبة = التغير في المنفعة الكلية.
- المنفعة الحدية المضحي بها = ثمن السلعة × منفعة النقود.

○ (أكثر من سلعة):

- الشرط الأول:

$$\frac{\text{المنفعة الحدية للسلعة } \gamma}{\text{سعر السلعة } \gamma} = \frac{\text{المنفعة الحدية للسلعة } x}{\text{سعر السلعة } x}$$

- الشرط الثاني: $I = Q_x \cdot P_x + Q_y \cdot P_y$ → النقطة (•) تعني الضرب (X).

- الرموز:

○	المنفعة الكلية	(T_u)
○	المنفعة الحدية	(M_u)
○	الدخل	(I)
○	السعر	(P)
○	الكمية	(Q)
○	المنفعة	(U)

المحاضرة الثامنة

- ضريبة الإنتاج: هي قدر من المال تأخذه الحكومة من المنتج أو البائع، مقابل كل وحدة مباعاً من السلعة أو الخدمة.
- أشكال التدخل الحكومي في التحكم ومراقبة الأسعار:
 - تحد السقف سعري.
 - تحد أرضية سعريّة.

حد أعلى للأسعار	حد أدنى للأسعار
• الهدف: مساعدة المستهلكين الأقل دخلاً.	• الهدف: مساعدة صغار المنتجين.
- لا يجوز البيع بأكثر منه.	- لا يجوز البيع بثمن أقل منه.
- ولكن يسمح للبائع أن يبيع بالسعر المحدد أو أقل منه.	- ولكن يستطيع بيعها بسعر أعلى منه.

- السوق السوداء: أن يكون سعر السلعة أعلى من سعر التوازن قبل تدخل الحكومة.

نتائج تحديد السقف سعري	نتائج تحديد الأرضية سعريّة
١ ظهور فائض في الطلب أو نقصان في توفر السلعة.	١ التسبب في وجود فائض في الإنتاج، قد ينتج عنه خسائر للمنتجين.
٢ ينتج من الفائض من الطلب نشوء سوق سوداء للسلعة.	٢ قوايين الحد الأدنى للأجور، قد تؤدي إلى خلق البطالة بين العمال.
٣ هدر للموارد في البحث عن السلعة دون جدوى.	٣ هدر للموارد في البحث عن العمل دون جدوى.

إذا كان	العلاقة بين توزيع العبء الضريبي و مرونة الطالب والعرض
الطلب	عديم المرونة تماماً
العرض	مرن تماماً
العرض	عديم المرونة تماماً
الطلب	مرن تماماً
الطلب (أقل) مرونة من العرض	ولكن المستهلك يتحمل أكثر.
العرض (أقل) مرونة من الطلب	ولكن البائع يتحمل أكثر.

- أثر تقلبات الإنتاج على دخول المزارعين:
 ١. تؤدي المواسم الزراعية (الجيدة) إلى:
 - انخفاض دخول المزارعين.
 ٢. تؤدي المواسم الزراعية (السيئة) إلى:
 - زيادة دخول المزارعين.
- أهم السياسات لدعم استقرار الأسعار الزراعية:
 - التعويضات.
 - حصص الإنتاج.
 - تحديد الحد الأدنى للسعر.
 - مخزون موازنة الأسعار.

المحاضرة التاسعة

- الإنتاج:
 - عملية تحويل مختلف مدخلات الإنتاج أو عناصر الإنتاج إلى سلع وخدمات لإشباع حاجات المجتمع والأفراد خلال فترة زمنية معينة.
 - عملية توليد شيء جديد أو إضافة شيء لما هو موجود من سلع أو خدمات.
 - الشخص أو الجهة التي تقوم بعملية جمع أو مزج أو توليف مجموعة عناصر الإنتاج؛ لغرض إنتاج السلع والخدمات وعرضها للبيع بطريقة مباشرة أو غير مباشرة، بهدف تحقيق أقصى ربح.
- دالة الإنتاج في الأجل القصير:
 - تلك الفترة الزمنية التي تسمح بتغيير الإنتاج من خلال تغيير عوامل الإنتاج المتغيرة فقط.
 - وفي الغالب يتغير عنصر العمل (L)، ورأس المال (K) ثابت.
- العائد على الحجم:
 - زيادة الإنتاج الكلي عند زيادة جميع عناصر الإنتاج بنسبة معينة.
- خصائص عناصر الإنتاج:
 1. التكاملية:
 - زيادة الكمية المستخدمة من عامل معين عندما تزداد الكمية المستخدمة من عامل آخر.
 2. الإحلال أو الاستبدال:
 - إحلال كمية معينة من عوامل الإنتاج مكان كمية أخرى ليس بالضرورة أن تكون كميات متساوية.
- معنى أقصى ربح:
 - نسبة المزج المثلى تؤدي إلى تحقيق إنتاج أكبر وتعتبر الوحدة الإنتاجية ناجحة.

الفرق بين الكفاءة

الفنية	الحصول على أكبر حجم من (المخرجات) باستخدام أقل قدر من (المدخلات).
الاقتصادية	الحصول على أكبر حجم من (الإيرادات) باستخدام أقل قدر من (التكاليف).

- الشرط الضروري لتحقيق الكفاءة الفنية والاقتصادية:
 - الوصول إلى مستوى ربح (أقصى ربح) ممكن في ظل ظروف اقتصادية عادية (سيادة المنافسة).
- دالة الإنتاج:
 - العلاقة الفنية بين عناصر الإنتاج المستخدمة في (المدخلات) وكمية (المخرجات) خلال فترة زمنية.

المراحل التي تمر بها العملية الإنتاجية

1	مرحلة تزايد الإنتاجية	الناتج الكلي يزيد بمعدلات (متزايدة) ← الناتج الحدي (يزيد) ← الناتج المتوسط (يزيد).
2	مرحلة تناقص الإنتاجية	الناتج الكلي يزيد بمعدلات (متناقصة) ← الناتج الحدي (متناقص) ← إلى أن يصل (صفر) ← الناتج المتوسط (يزيد ثم ينقص).
3	المرحلة السالبة للإنتاج	الناتج الكلي ينقص بمعدلات (متزايدة) ← الناتج الحدي (سالب) ← الناتج المتوسط (ينقص لكن لا يصل إلى السالب أو الصفر).

• قوانين:

- قانون الإنتاج المتوسط لعنصر العمل: $APL = \frac{TP}{L}$
- قانون الإنتاج الحدي لعنصر العمل: $MPL = \frac{\Delta TP}{\Delta L}$
- دالة الإنتاج: $Q = F(L, K)$
- دالة الإنتاج في الأجل القصير: $\Delta Q = F(\Delta L, K)$

○ معدل الإحلال الحدي بين العمل ورأس المال:

$$MRS_{L,K} = \frac{\frac{\Delta Q}{\Delta L}}{\frac{\Delta Q}{\Delta K}} = \frac{\Delta K}{\Delta L}$$

- قانون تناقص الإنتاج:
 - استخدام وحدات متتالية من عنصر العمل مع ثبات كمية رأس المال، فإن الإنتاجية الحدية (الإضافية) للعمل تتزايد أولاً ثم تبدأ في التناقص.
 - أسباب تناقص الناتج الحدي:
 ١. زيادة العمال لا يرافقتها زيادة الآلات (عنصر ثابت).
 ٢. زيادة تشغيل أعداد إضافية من العمال يؤدي إلى ارتفاع الوقت المخصص في عملية الإنتاج.
 - خصائص منحنيات سواء الإنتاج (المدى الطويل):
 ١. أنها ذات ميل سالب ومقعرة باتجاه نقطة الأصل.
 ٢. لا تتقاطع.
 ٣. المنحنيات الأبعد عن نقطة الأصل تشير إلى مستوى أعلى من الناتج.
 - معدل الإحلال الحدي بين العمل ورأس المال (في المدى الطويل):
 - مقدار النقص في أحد عنصري الإنتاج، مقابل زيادة في العنصر الآخر، بوحدة واحدة للحفاظ على مستوى ثابت في الإنتاج.
 - معدل الإحلال الحدي للعمل من رأس المال (نقيس بها).

بنسبة	العائد على الحجم		
	متماثلة	←	زيادة الإنتاج الكلي
أكبر			
أقل			

- الرموز:
 - الناتج المتوسط (Ap)
 - رأس المال (K)
 - العمال أو العمال (L)
 - دالت (F)
 - معدل الإحلال الحدي ($MRS_{L,K}$)
 - الناتج الكلي (TP)
 - الناتج الحدي (MP)

المحاضرة العاشرة

- التكاليف: هي المبالغ التي يدفعها المنتج لقاء الحصول على عناصر الإنتاج.
- دالة التكاليف: هي العلاقة بين كمية وتكاليف الإنتاج.
- التكاليف في المدى القصير، يكون فيها:
 - مقياس الإنتاج (ثابت).
 - ومعادلته:

$$TC = TFC + TVC$$

▪ التكاليف الكلية = التكاليف الثابتة الكلية + التكاليف المتغيرة الكلية

• التكاليف الثابتة الكلية:

- لا تتغير بحجم الإنتاج حتى لو كان صفراً.
- ثابتة، ويتحملها المنتج قبل الإنتاج.
- أمثلة:

▪ التكلفة الغارقة: مثل / التراخيص أو تجهيز مصنع.

• التكاليف المتغيرة الكلية:

- تتغير مع التغير في حجم الإنتاج.
- أمثلة:

▪ أجور العمال وفواتير الكهرباء.

• متوسط التكلفة الثابتة:

$$AFC = \frac{TFC}{Q}$$

○ التكاليف الثابتة مقسومة على عدد الوحدات المنتجة:

- التكلفة المتوسطة تتناقص بزيادة الكمية المنتجة.
- مع استمرار تغير الإنتاج لا يحدث تغير في التكلفة (الثابتة) ومتوسط التكلفة الكلية الثابتة (ينخفض).

• التكلفة الحدية:

$$TC = TFC + TVC$$

○ التغير في التكلفة الكلية الناتجة عن إنتاج وحدة إضافية واحدة:

• تكاليف الإنتاج في المدى الطويل:

- تتغير جميع عناصر إنتاجها.
- لا يوجد عنصر ثابت.

$$LR(A)TC = \frac{LRTC}{Q}$$

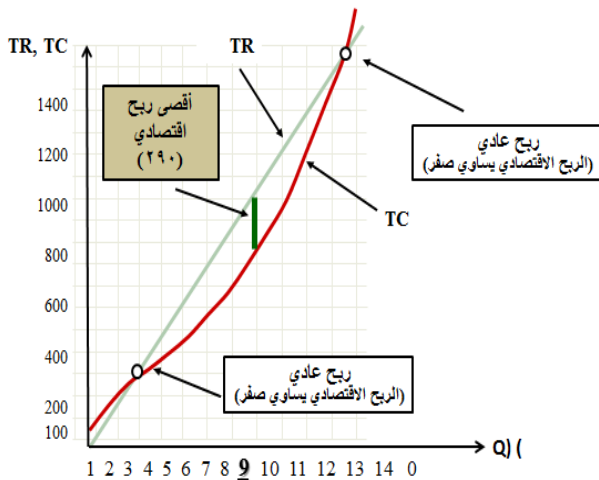
• متوسط التكلفة الكلية على المدى الطويل:

• الرموز:

- التكلفة الكلية (TC)
- التكلفة المتغيرة الكلية (TVC)
- التكلفة الثابتة الكلية (TFC)
- الناتج الكلي (TP = Q)
- التكلفة الحدية (MC)
- متوسط التكلفة الثابتة (AFC)
- متوسط التكلفة الكلية للمدى الطويل (LRATC)
- تكلفة الإنتاج على المدى الطويل (LRTC)

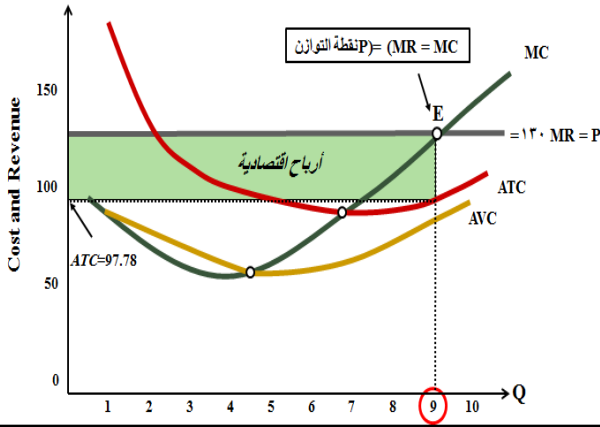
المحاضرة الحادية عشر

- أشكال هيكل السوق:
 - المنافسة الكاملة.
 - الاحتكار التام.
 - المنافسة الاحتكارية.
 - احتكار القلّة.
- السمات الرئيسية لسوق المنافسة التامة الكاملة:
 1. وجود عدد كبير من البائعين في السوق.
 - أي، كل منتج أو بائع أخذًا للسعر وليس صانعًا له.
 - ويكون منحنى الطلب على السلعة في المنافسة الكاملة (أفقيًا).
 - والطلب فيه (تام المرونة).
 2. جميع المنتجون في السوق ينتجون ويبيعون سلعة:
 - سلعة متجانسة ومتماثلة تمامًا من سلعة معينة.
 - تكون السلع متطابقة في الجودة والكفاءة وأداء الخدمة، بغض النظر عن المنتج أو البائع، وبالتالي لا يستطيع البائع بيع أي شيء على الإطلاق (إذا حاول أن يرفع سعر السلعة مقارنة بسعر السوق؛ لأن ذلك يدفع المستهلكين لشراء نفس السلعة من منتجين آخرين.
 - والطلب فيه (تام المرونة).
 3. حرية الدخول والخروج من السوق:
 - كل منتج له حرية الدخول إلى السوق وإنتاج سلعة معينة.
 - كما له حرية الخروج. يعني: سهولة انتقال عناصر الإنتاج من إنتاج سلعة معينة إلى إنتاج سلعة أخرى.
 4. توفر المعلومات السوقية بذات القدر لجميع المشاركين دون تكلفه:
 - تتوفر جميع المعلومات حول السلعة وسعرها وطريقة إنتاجها.
- مفهوم توازن المنشأة:
 - تحديد كمية الإنتاج المثلى التي تحقق أعلى ربح ممكن للمنتج (وهو الهدف الأساسي).
 - ويتحقق عند أكثر قدر من الأرباح وأقل قدر من الخسائر.
- السوق يتميز بالمنافسة التامة: أي، الإيراد الكلي يزيد بمعدل ثابت.
- طرق توازن المنشأة في المدى القصير:
 1. طريقة التحليل الكلي = الإيراد الكلي - التكاليف الكلية.



الربح ($\pi = TR - TC$)	التكاليف الكلية (TC)	التكاليف المتغيرة (TVC)	التكاليف الثابتة (TFC)	الإيراد الكلي ($TR = P \times Q$)	Q (طن)
-100	100	0	100	0	0
-60	190	90	100	130	1
-20	280	180	100	260	2
50	340	240	100	390	3
120	400	300	100	520	4
180	470	370	100	650	5
230	550	450	100	780	6
270	640	540	100	910	7
290	750	650	100	1040	8
290	880	780	100	1170	9
270	1030	930	100	1300	10

٢. طريقة التحليل الحدي = الإيراد الحدي (ثابت). $MR = TR_1 - TR_2$



الربح	الإيراد الحدي (MR)	التكاليف الحدية (MC)	متوسط التكاليف الكلية (ATC)	متوسط التكاليف المتغيرة (AVC)	متوسط التكاليف الثابتة (AFC)	الإيراد الكلي (TR)	Q (طن)
-100	-----	-----	-----	-----	-----	0	0
-60	130	90	\$190	\$90	\$100	130	١
-20	130	90	140	90	50	٢٦٠	٢
٥٠	130	60	113.33	80	33.33	٣٩٠	٣
١٢٠	130	60	100	75	25	٥٢٠	٤
١٨٠	130	70	94	74	20	٦٥٠	٥
٢٣٠	130	80	91.67	75	16.67	٧٨٠	٦
٢٧٠	130	90	91.43	77.14	14.29	٩١٠	٧
٢٩٠	130	110	93.75	81.25	12.5	104٠	٨
٢٩٠	130	130	97.78	86.67	11.11	117٠	٩
٢٧٠	130	150	103	93	10	130٠	١٠

٣. متوسط التكاليف الكلية = متوسط التكاليف الثابتة + متوسط التكاليف المتغيرة: $ATC = AFC - AVC$

توازن المنشأة مع تحقيق أرباح اقتصادية = منحنى التكاليف الحدية = منحنى الإيراد الكلي: $\pi profit = Q(P - ATC)$

$MQ < MC$

يكون الإيراد الحدي (أكبر) من التكاليف الحدية:

توازن المنشأة مع تحقيق أرباح (عادية فقط):

○ الإيراد الحدي = التكلفة الحدية. $MR = MC$

○ تكون الأرباح الاقتصادية هنا (صفر).

توازن المنشأة في حالة خسارة (مع استمرار الإنتاج):

○ الإيراد الحدي = التكلفة الحدية. $MR = MC$

توازن المنشأة في حالة خسارة (مع توقف الإنتاج):

○ الإيراد الحدي = التكلفة الحدية. $MR = MC$

○ الإيراد الحدي (أقل) من الحد الأدنى لمتوسط التكاليف الكلية و (أقل) من متوسط التكاليف المتغيرة، ويسمى (سعر الإغلاق).

في حالة الخسارة، يجب على المنشأة:

١. الاستمرار في الإنتاج:

▪ إذا كان سعر السوق يعطي على الأقل التكاليف المتغيرة كاملة وجزء من التكاليف الثابتة.

٢. التوقف عن الإنتاج:

▪ يغلق المصنع ويتحمل خسارة مساوية للتكاليف الثابتة فقط.

منحنى عرض المنشأة في المدى القصير (علاقة طرددية - موجبة - بين الأسعار والكميات)، مع ثبات باقي العوامل الأخرى.

توازن المنشأة في المدى الطويل:

○ هي الفترة التي تستطيع خلالها المنشأة تغيير كافة عناصر الإنتاج، وبالتالي:

▪ جميع تكاليف الإنتاج (متغيرة) في المدى الطويل، ويمكن دخول المنشأة إلى السوق، لإنتاج نفس السلعة (للربح) أو الخروج إذا استمرت في (الخسارة)، لذا يكون عدد المنشآت غير ثابت.

شروط التوازن في المدى الطويل:

○ السعر (P) أو الإيراد الحدي (MR) = التكلفة الحدية (MC).

○ السعر = الحد الأدنى من متوسط التكلفة طويلة الأجل.

• قوانين:

$$\pi = TR - TC$$

○ الربح = الإيراد الكلي - التكاليف الحدية.

○ الإيراد الكلي = PxQ

○ التكلفة الكلية = $TFC + TVC$

$$AR = \frac{TR}{Q} = \frac{PxQ}{Q} = P = \text{متوسط الإيراد}$$

$$MR = \frac{\Delta TR}{\Delta Q} = \frac{\Delta PQ}{\Delta Q} = P \frac{\Delta Q}{\Delta Q} = P = \text{الإيراد الحدي (المقدار الإضافي)}$$

○ السعر = الإيراد المتوسط = الإيراد الحدي $P = A = MR$

• الرموز:

○ التكلفة الحدية (MC)

○ الإيراد الكلي (TR)

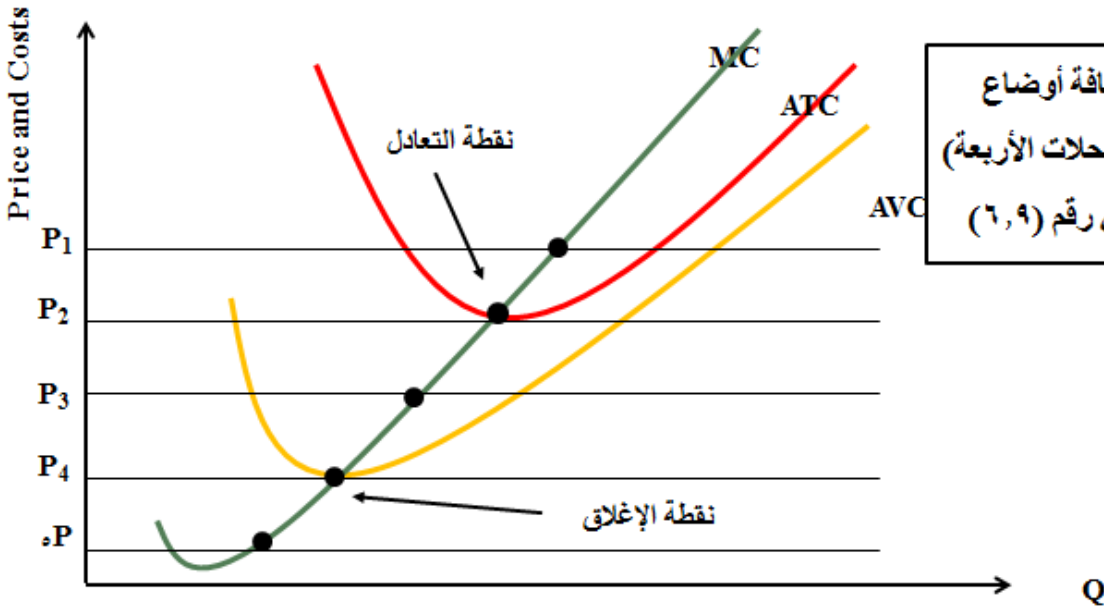
○ الإيراد الحدي (MR)

○ الكمية (Q)

○ متوسط التكاليف المتغيرة (AVC)

○ متوسط التكاليف الكلية (ATC)

○ الربح (π)



يمكن تلخيص كافة أوضاع التوازن السابقة (الحالات الأربعة) في الشكل البياني رقم (٦,٩)

المُحَاضِرَةُ الثَّانِيَةُ عَشْرُ

- الاحتكار التام: هو شكل من أشكال السوق ويتميز بوجود منتج واحد أو بائع واحد للسلعة.
- السمات التي تميز سوق الاحتكارات التامة:
 1. أن يكون البائع هو العارض الوحيد للسلعة في السوق.
 2. عدم وجود بدائل قريبة للسلعة التي ينتجها.
 3. لا تدخل الدولة أو أي جهة لمنع أو وقف الاحتكار.
 4. وجود عوائق رئيسية تمنع دخول منتجين جدد إلى السوق.
- عوائق دخول السوق:
 1. عوائق قانونية:
 - تكون في شكل منح امتيازات حكومية لشركات معينة.
 - مثل: شركة الكهرباء والماء والنفط.
 2. عوائق اقتصادية:
 - تتعلق بوفرة الحجم.
 - يقوم المحتكر بالإنتاج بتكلفة منخفضة جداً، مما يؤدي إلى دخول منتج إلى السوق بتكلفة مرتفعة جداً، مقارنة مع تكلفة المنتج المحتكر.
 3. عوائق طبيعية أو جغرافية:
 - أن يمتلك المحتكر موقع جغرافي مميز، وغير متوفر لغيره من المنافسين.
 4. عوائق براءات الاختراع:
 - أن يمتلك شهادة من الحكومة بأحقيته، في استغلال اختراعه.
- المحتكر هو الذي (يحدد السعر) ويكون المنتج مضطراً لقبول السعر السائد في السوق.
- منحني طلب المحتكر هو نفس (منحني طلب السوق)، حيث يستطيع المنتج، زيادة مبيعاته فقط، من خلال تخفيض السعر.
- الاحتكار التام له (انحدار سالب) والمنتج المحتكر (ليس له منحني عرض).
- المحتكر يستطيع التحكم في السعر، عن طريق التحكم في الكمية المعروضة.

طرق توازن المحتكر في المدى القصير

المقارنة بين الإيراد الكلي والتكاليف الكلية.

الطريقة الكلية

التوازن بين الإيراد الحدي والتكاليف الحدية.

الطريقة الحدية

احتمالات للمحتكر في المدى القصير، بطريقة الحدية

لتحقيق الأرباح	لتحقيق الخسائر	لتحقيق التعادل
MR = MC, P > ATC	MR = MC, P < ATC	MR = MC, P = ATC

- توازن المحتكر في المدى الطويل:
 - أهم شروط الاحتكار التام:
 - وجود قيود مانعة لدخول المنافسين.
 - إذا كان المحتكر قد حقق أرباحاً في المدى القصير يحق له الاحتفاظ بها في المدى البعيد.

- الأضرار الاحتكارية الاقتصادية:
 - يعمل المحتكر على تقليص الإنتاج ورفع السعر؛ ليحقق أقصى ربح.
- الأضرار التوزيعية للاحتكار:
 - المحتكر يحقق بعض الأرباح على حساب المستهلكين وذلك يخل بعدالة التوزيع.
- الفقد في الرفاهية والكفاءة:
 - فقد صافي، لا يمكن تعويضه في رفاهية المجتمع.
- التمييز السعري:
 - هو أن يقدم المحتكر على بيع سلعة أو خدمة واحدة، بأسعار مختلفة.
- شروط نجاح سياسية التمييز السعري:
 1. أن تختلف مرونة الطلب السعرية للمجموعات أو بين الأسواق.
 2. أن يتعذر تماما شراء السلعة من السوق الأقل سعرا ويبيعهها في السوق الأعلى سعرا.
- شرط تعظيم الربح في حالة التمييز السعري:

$$MC = MR_A$$

$$MC = MR_B$$

$$MR_A = MR_B$$

- الرموز:
 - التكلفة الكلية (TC)
 - التكلفة الحدية (MC)
 - الإيراد الكلي (TR)
 - الإيراد الحدي (MR)
 - متوسط التكاليف الكلية (ATC)
 - متوسط التكاليف الحدية (TMC)
 - متوسط التكاليف المتغيرة (AVC)
 - متوسط التكاليف الكلية (ATC)

المُحَاضِرَة الثَّالِثَة عَشْر

- المُنافِسة الاحتكاريّة: هي تلك الحَالَة مِنَ الأسواق التي تَتَمَيِّز بِوُجُودِ عِدَدٍ كَبِيرٍ نِسْبِيًّا مِنَ المُنشآت الصغِيرَة الحِجْم، التي تُنتِج سَلْعَ وخدماتٍ مُتَشَابِهَة، وَلِكنْها لَيْسَتْ مُتَجَانِسةً تَمَامًا.
- التَمَيِّز السَلْعِي: تَمَيِّزٌ حَقِيقِيٌّ بَيْنَ المِوَاصِفَاتِ والجُودَة، أَوْ ظَاهِرِيٌّ مِنْ حَيْثُ العَلَامَاتِ التِجَارِيَّةِ والتغَالِيفِ.
- سَعْرُ الفَائِدَة: هُوَ المَبْلُغُ الَّذِي يَدْفَعُه المَقْتَرِضُ مُقَابِلَ اسْتِعْمَالِ النُقُودِ.
- السَمَاتُ الَّتِي تَمَيِّزُ سُوقَ المُنافِسةِ الاحتكاريّةِ:
 ١. لِكُلِّ مُنْشَأَةٍ حِصَّةٌ صغِيرَة نِسْبِيًّا مِنَ الطَّلَبِ الكُلِّيِّ لِلسُوقِ.
 ٢. وُجُودُ عِدَدٍ كَبِيرٍ نِسْبِيًّا مِنَ المُنشآتِ يَحُولُ دُونِ اندِمَاجٍ أَوْ اتِّفَاقٍ بَعْضُ المُنشآتِ بِحُكْرِ السُوقِ.
 ٣. كُلُّ مُنْشَأَةٍ تُقَرَّرُ سِياسَتُها دُونِ أَنْ تَأْخُذَ فِي عِتابِها رَدُودَ الأَفْعَالِ المُحتمَلَة لِلْمُنشَأَةِ المُنافِسةِ.
 ٤. تَعْمَلُ كُلُّ مُنْشَأَةٍ عَلى تَمَيِّيزِ مُنتِجاتِها مِنْ مُنتِجاتِ المُنْشَأَةِ المُنافِسةِ فِي السُوقِ.
- تَوازُنُ المُنْشَأَةِ عَلى المَدَى القَرِيبِ:
 ١. مُنحَنى طَلَبٍ سَالِبٍ الانحِدَارِ.
 ٢. تَمَيِّيزُ المُنْشَأَةِ يَعْطِي المُنتِجَ قُوَّةَ احتكاريّةِ.
 ٣. شَرطُ تَعْظِيمِ الرِيحِ أَوْ تَوازُنِ المُنْشَأَةِ تَمَامًا كَمَا فِي الاحتكارِ التامِ. $MC = MR$
- تَوازُنُ المُنْشَأَةِ عَلى المَدَى البَعِيدِ:
 ١. فِي سُوقِ المُنافِسةِ الاحتكاريّةِ حَرِيَّةُ الدُخُولِ.
 ٢. تَحَقُّقُ المُنْشَأَةِ فِي السُوقِ الاحتكاريّةِ أَرِياحًا اِقْتِصادِيَّةً = الصَفْرَ.
 ٣. يُوَدِّي دُخُولُ المُنافِسينَ إِلى انخِفاضِ الطَّلَبِ عَلى مُنتِجاتِ المُنْشَأَةِ الَّتِي حَقَّقَتْ أَرِياحَ فِي المَدَى القَصِيرِ فَتَقِلُّ أَرِياحُها.
- تُنتِجُ المُنْشَأَةُ فِي المُنافِسةِ الاحتكاريّةِ:
 - أَقلَّ مِنْ مُستَوى الطَّاقَةِ القِصُوى وتُكونُ هُنالِكَ (طَاقَة فائِضَة).
 - وَفقدَ فِي كِفاةِ اسْتِغْلالِ المِوَاردِ.
- الاسْتِثمارُ فِي البَحُوثِ والتَطْوِيرِ:
 ١. تُنْفَقُ المُنْشَأَةُ عَلى البَحُوثِ والتَطْوِيرِ (بِصِفَةِ مُستَمِرَّة)؛ بِهَدَفِ تَمَيِّيزِ مُنتِجاتِها دائِمًا لِلحِفاظِ عَلى قُوَّتِها.
 ٢. تُسْتَعِينُ بِالبَحُوثِ بِهَدَفِ:
 - إِدخالِ تحسِيناتٍ مَعِينَة بِحَيْثُ يَؤُثِّرُ عَلى أَذْواقِ المُسْتِهلِكِ العادِي، وَجَعَلَه يَفضِلُ الاسْتِغْناءَ عَنِ السَلْعَةِ القَدِيمَةِ واسْتِبدالِها بِالمُنتِجِ المُطَوَّرِ.
 - ٣. أَبرِزُ الأَمثَلَة عَلى ذَلِكَ:
 - أسْواقُ أَجْهَزةِ الكَمبِيوتَرِ والهَوائِفِ النَقالَة والكاميراتِ.
- سَمَاتُ سُوقِ احتكارِ القِلَّةِ:
 ١. يَتَكونُ مِنْ عِدَدٍ قَلِيلٍ مِنَ المُنشآتِ الكَبِيرَة.
 ٢. المُنْشَأَةُ تَمْتَلِكُ عَادَة حِصصَ سَوقِيَّةً كَبِيرَة.
 ٣. تُنتِجُ سَلْعًا مُتَمَيِّزةً عَنِ بَعْضِها البَعْضِ.
 ٤. المُنْشَأَةُ تُتَخَذُ قَراراتِها، أَخْذَةً فِي الاعْتِبارِ رَدُودِ أفعالِ كَبارِ المُنافِسينَ.

- نماذج احتكار القلّة:
 ١. نموذج منحني الطلب (المتكسر):
 - تتوقع المنشأة أن يتبعها المنافسون فقط في حالة خفض سعرها ولا يتبعونها في حالة زيادة سعرها. وقد يقود ذلك إلى حرب الأسعار.
 ٢. نموذج اتحاد المنتجين:
 - تلجأ المنشأة إلى الاتفاق فيما بينها على تكوين ما يسمى بـ (اتحاد المنتجين).
 - يتصرف الاتحاد كمحتكر واحد يعمل على تعظيم الأرباح الكلية ومن ثم توزيعها بين الأعضاء وفق حصص الإنتاج.
 ٣. نموذج القيادة السعرية:
 - يتكون السوق من منشأة كبيرة قائمة تتصرف كمحتكر وتحدد سعر السوق، ومجموعة من المنشأة الصغيرة التابعة، تأخذ بسعر المنشأة الفائزة.
- أهمية تحديد أسعار الموارد الاقتصادية:
 ١. أسعار الموارد هي المحدد الرئيسي لدخول النقدية لأفراد المجتمع.
 ٢. دور أسعار الموارد: تحديد التخصيص الأمثل للموارد بين الاستخدامات المختلفة.
- الاستخدام الأمثل لأكثر من مورد:
 - شرط اختيار المزيج المثالي من عنصري الإنتاج:

$$\frac{MP_L}{W} = \frac{MP_K}{R}$$
- محددات الطلب على الموارد:
 ١. الطلب على الموارد (طلب مشتق).
 ٢. تؤدي التغيرات في إنتاجية عناصر الإنتاج إلى تغيرات في الطلب على الموارد.
- تعتمد الإنتاجية الحديثة للعمل على كميات الموارد الأخرى التي تستخدم مع وحدات العمل في الإنتاج وخاصة (رأس المال).
- يؤدي التقدم التقني إلى (تحسين إنتاجية الموارد الاقتصادية).
- الربيع الاقتصادي:
 - هو عائد استعمال الأرض والموارد الاقتصادية الطبيعية الأخرى التي يكون عرضها ثابتاً.
 - الدخل الانتقالي:
 - هو مقدار ما يجب أن يحصل عليه أحد عناصر الإنتاج، فما يزيد عن هذا الدخل البديل، يسمى (الربيع الاقتصادي).
 - الربيع الاقتصادي يزداد بزيادة إنتاجية الأرض.
- يعتمد سعر الفائدة على:
 - مستويات المخاطر المرتبطة بالقرض/أجل القرض/حجم القرض/مستوى المنافسة بين المنشأة المقرضة والجهة المقرضة، أفراداً أو منشآت أعمال.
 - العلاقة العكسية بين (R) و (I) عند ثبات العوامل الأخرى، هي:
 ١. توقعات رجال الأعمال ونفقتهم في مستقبل الاقتصاد القومي.
 ٢. التقدم التقني.
 ٣. نمو السكان.
 ٤. السياسات المالية والنقدية.
 ٥. التغير في الظروف الاقتصادية العالمية.
- أثر سعر الفائدة على تخصيص رأس المال بين المشروعات:
 - المشروع يكون مجدياً فقط إذا زاد معدل العائد المتوقع منع على سعر الفائدة على القروض.
 - تقاس الأرباح الاقتصادية بـ (المتبقي من الإيرادات الكلية بعد تغطية جميع التكاليف الاقتصادية بما فيه الأرباح العادية).

المحاضرة الرابعة عشر

- السلع العام، هي:
 - مجموعة من السلع.
 - ومن أمثلتها:
 - الطرق العامة والإضاءة في الشوارع ومكونات البيئة وخدمات الصحة والدفاع.
- السمات المشتركة للسلع العامة:
 1. تستهلك جماعيا في سلع غير قابلة للتجزئة.
 2. متى ما أنتجت تصبح متاحة للجميع.
 3. عدم التنافس في استهلاكها.
 4. التكلفة الحدية لتوفير السلعة العامة تساوي (صفر).
- المنتفع المجان:
 - هو المستفيد بالمجان.
 - وهو عدم الرغبة في المساهمة في تكاليف المشروع التي تتعلق بالسلع العامة، فيستفيدون من منافع مشروع السلعة العامة دون تحمل أي تكاليف.
- كيف فشل السوق في تقديم السلع العامة؟
 - القطاع الخاص يبيع السلع الخاصة التي لا ينتفع بها إلا المشتري فقط، أما السلع العامة متى تم إنتاجها تصبح متاحة للجميع وبالتالي يعجز القطاع عن بيعها.
- أنواع التأثيرات الخارجية:
 1. التأثير الخارجي الإيجابي في الإنتاج.
 2. التأثير الخارجي السالب في الإنتاج.
 3. التأثير الخارجي السالب في الاستهلاك.
 4. التأثير الخارجي الإيجابي في الاستهلاك.
- فقاعة الأسعار:
 - هي الارتفاع الشديد والسريع في الأسعار الذي ينتهي بالانهيار المفاجئ.
- الشروط التي يجب توافرها كي تؤدي المنافسة التامة النتيجة:
 1. أن لا يكون للإنتاج تأثيرات خارجية:
 - أي لا يترتب على الإنتاج تكاليف أو منافع خارجية.
 2. لا يتم اتخاذ قرارات الإنتاج تحت ظروف عدم التيقن.
 3. أن لا يكون للمنشأة خاصية التكاليف المتناقصة:
 - أي لا يكون لها أسباب احتكار طبيعية.
 4. أن لا تكون السلعة المنتجة من السلع العامة.

تمت ويحمد الله اذكرونا في دعائكم، ونسأل الله أن يرزقكم أضعافها.. بالتوفيق والنجاح للجميع.