

المحاضرة الأولى

- الاقتصاد يحافظ على توازنه بطريقة تلقائية عند مستوى التوظيف لكامل احتياج لحكومة للتدخل (قانون سلبي)
- علم يهتم بدراسة المجتمعات والسلوك الإنساني من الناحية الاقتصادية ← علم الاقتصاد
- دراسة الوحدات الاقتصادية منفردة كسلوك المستهلك وسلوك المنشأة ← الاقتصاد الجزئي
- دراسة الاقتصاد على المستوى الكلي (القومي) من التضخم ، البطالة ← الاقتصاد الكلي
- كل ما يسره الله من مصادر سواء طبيعية أو بشرية لأنتاج السلع ← الموارد الاقتصادية
- أقصى قيمة عائد للمنتج البديل المضحي به نتيجة لاستخدام نفس موارد الإنتاج في إنتاج منتج آخر ← قطاع المستهلكين (منزلي ، عائلي)
- مجموعة منتجين يقومون شراء عناصر الإنتاج من القطاع العائلي لإنتاج سلع وخدمات ← قطاع منتجين (أعمال)
- مجموعة أسواق يملكون عناصر الإنتاج قوى العرض ← سوق عناصر الإنتاج
- مجموعة أسواق تعرض بينها منتجات قطاع الاعمال من السلع الزراعية والخدمات ← سوق سلع وخدمات
- القيمة السوقية لجميع السلع والخدمات النهائية يتم اثنائها أو داخل بلد معين في وقت معين ← ناتج محلي إجمالي (GDP)
- هي الكمية المنتجة في الأسعار لهذه الكمية تباع في السوق ← القيمة السوقية
- سلع يقوم المستهلكون بشراؤها لإشباع حاجاتهم الاستهلاكية ← سلع نهائية
- سلع يتم انتاجها بواسطة منشأة معينة لتستخدمها منشأة وأخرى لعنصر الإنتاج ← سلع ووسطية
- احتساب السلع مرتين (سلعة ووسطية ، جزء من قيمة السلعة النهائية) ← ازدواج الحساب
- قيمة السلعة النهائية والقيمة الاجمالية المضافة من السلع الوسطية ← القيمة المضافة

تطور علم الاقتصاد

المدرسة الكلاسيكية (سميث)	المدرسة الكينزية (جون كينز)
<ul style="list-style-type: none"> ✓ اليد الخفية تحرك النشاط الاقتصادي ✓ عدم تدخل الدولة ✓ عملية التوازن عملية حتمية ✓ قانون ساي عند التوظيف الكامل 	<ul style="list-style-type: none"> ✓ في حالة الكساد ضرورة تدخل الحكومة ✓ توازن الاقتصاد عند مستوى أقل من التوظيف الكامل
مدرسة التوقعات الرشيدة (روبرت لوكس ، توماس)	مدرسة النقدية الحديثة (فريد مان)
<ul style="list-style-type: none"> ✓ من يؤثر بالمتغيرات الاقتصادية الحقيقية ✓ هي السياسات الاقتصادية غير المتوقعة ✓ المتغيرات الحقيقية (الناتج الحقيقي ، معدل البطالة) 	<ul style="list-style-type: none"> ✓ لا بد من دعم السياسية النقدية للسياسة المالية ✓ التضخم ظاهرة نقدية (معدل نمو عرض النقود) ✓ تتأثر المتغيرات الحقيقية للاقتصاد عند التوظيف الكامل بتغير عرض النقود ✓ الاقتصاد يتم بالتجديد يدوياً والاستمرارية

المحاضرة الثانية

فروع علم الاقتصاد

اقتصاد كلي	اقتصاد جزئي
شروط الموارد الاقتصادية	
وجود ثمن	الندرة (غير قادر على اشباع الحالات)

عناصر الإنتاج هي (الموارد الاقتصادية هي)

التنظيم	رأس المال	العمل	الأرض
الأرباح (العوائد)	الفوائد	الأجر	الريع

حل المشكلة الاقتصادية

النمو الاقتصادي	منحنى إمكانية الإنتاج	قاعدة الاختيار	تكلفة الاختيار
هو الزيادة في حجم الإنتاج يحدث عن طريق: <ul style="list-style-type: none"> تنمية الموارد التقدم التقني التوقف الدائري للإنتاج والدخل 	فرضياته: الاقتصاد ينتج سلعتين <ul style="list-style-type: none"> يملك عدد ثابت من العمال (مورد وحيد) ثبات المستوى التقني استخدام كامل وكفوئاً لمورد العمل في الإنتاج (رسمة منحنى الإنتاج)	يجب التوسع بنشاط معين إذا كانت المنافع الحدية أكبر من التكاليف الحدية المتوقعة التوقف عن التوسع إذا كانت المنافع الحدية متساوية مع التكاليف الحدية	اختيار فرص بديلة

القطاعات الاقتصادية الرئيسية

قطاع منتجين (أعمال)	قطاع المستهلكين (عائلي)
أسواق تخدم القطاعات الرئيسية	
سوق سلع وخدمات	أسواق عناصر الإنتاج

(قياس الناتج المحلي الإجمالي) عن طريق :

السلع الوسيطة	مشكلة خطأ ازدواج الحساب	السلع النهائية	القيمة السوقية
❖ لا تشبع الاحتياج الاستهلاكي ❖ قطاع الاعمال من يستخدمه	احتساب قيمة السلعة مرتين يتسبب بتضخيم قيمة الناتج المحلي الإجمالي عن الحقيقة	القطاع العائلي من يستهلك هذه السلع	❖ تجميع كل السلع أمر غير ممكن بسبب عدم تجانس وحدات القياس ❖ استخدام النقود وحدة مشتركة للقياس

حل هذه المشكلة عن طريق

طريقة القيمة المضافة	طريقة المنتجات النهائية
تجميع القيمة المضافة = (قيمة الإنتاج - قيمة السلع الوسيطة) في كل مراحل الإنتاج قيمة السلعة النهائية	احتساب آخر مرحلة من الإنتاج تكون قيمة الانتاج
نحصل على نفس النتيجة (قيمة النشاط الاقتصادي)	

شرح التدفق الدائري للإنتاج والدخل :

القطاع العائلي ← يوفر موارد (ايدي عاملة ، أراضي ،) تعرض في سوق الموارد (ذهاب الشخص للبحث عن عمل)
سوق الموارد ← يقدم مال مقابل الايدي العاملة (رواتب ، ايجارات ، مقابل عقار) ← دخل ينفقه القطاع العائلي
القطاع العائلي ← مستهلك ينفق أمواله التي حصل عليها من القطاع الاستثماري ينفقها في السلع
سوق الاعمال ← يزود سوق السلع بالموارد المالية (ناتج محلي إجمالي) مثل (السلع ، خدمات ينتجها)

إضافة قطاعين

قطاع حكومي	قطاع خارجي
يؤثر على مستوى النشاط الاقتصادي عن طريق الانفاق الحكومي	➤ انفاق على الواردات من قطاع العائلي ، حكومي ، الاعمال
انفاق جلدي ← نفقات لاستمرار عمل الحكومة ← مثل الرواتب ، الأجور	➤ الحصول على قيمة السلع والخدمات المنتجة محلياً (صادرات) (المنتجين والحكومة)
انفاق استثماري ← تحقيق عائد مالي أو خلق فرص عمل ← مثل بناء حدود الطرق	➤ (الفرق بين الصادرات والواردات صافي الصادرات)

الأسواق التي تخدم القطاعات الرئيسية

السوق المالية	سوق السلع والخدمات	سوق عناصر الإنتاج
تقوم بعمليات وسهالة مالية بين (البنوك التجارية ، المؤسسات المالية والوسطية) بين (أصحاب المدخرات والمستثمرين)		

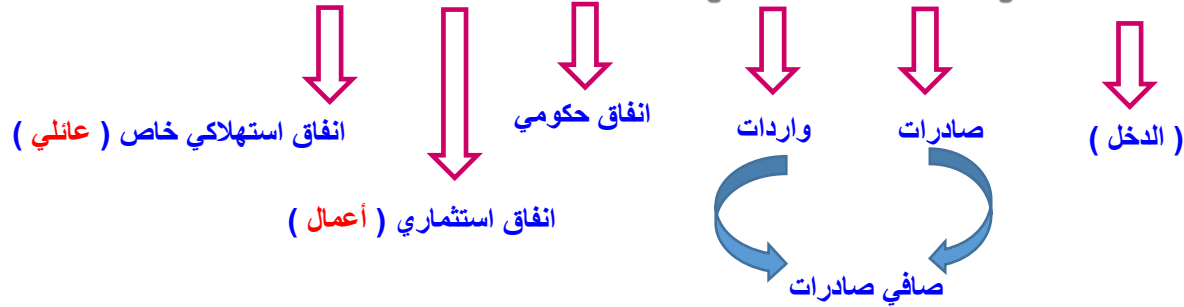
شروط توازن الاقتصاد الكلي

حالة الاستقرار

الدخل الكلي = إنفاق كلي

الاقتصاد يتكون من 4 قطاعات و 13 أسواق (أسواق منتجات ، أسواق عناصر إنتاج ، أسواق مالية)

$$C + I + A + (X - M) = Y$$



المحاضرة الثالثة

(قياس النشاط الاقتصادي) عن طريق :

DPI	PI	NNP	GNP	GDP
دخل شخصي متاح	الدخل الشخصي	صافي الناتج القومي	الناتج القومي الإجمالي	قياس الناتج المحلي الإجمالي
			قيمة سوقية لجميع السلع فقط المواطنين ينتجونها داخل أو خارج البلد	لا بد من توفر البيانات الدقيقة عن القيم الاقتصادية بين مختلف القطاعات
				تتم عن طريق: طريقة الناتج - السعر × الكمية طريقة الإنفاق جميع الاتفاقات (عائلي ، حكومي ، أعمال ، خارجية) + الصادرات - الواردات طريقة الدخل (جميع دخول عناصر الإنتاج المساهمة) = دخل محلي صافي (أجور+ربح+صاف الفوائد+أرباح الشركات+دخول أصحاب الاعمال الصغيرة) + اهتلاك الأصول الثابتة (مبالغ تخصص صيانة الآلات وتدخل ضمن الناتج المحلي لأنها تكلفة) + صافي الضرائب غير المباشرة (ضرائب غير مباشرة - الإعانات الغير مباشرة)
	= دخل محلي صافي - ضرائب الأرباح - أرباح غير موزعة(مساهمات غير مدفوعة) - استقطاع الضمان (مأخوذ من الدولة) + مدفوع الضمان (مدفوع من الدولة) + الفوائد على الدين العام(مدفوع من الدولة)	= ناتج قومي إجمالي - اهتلاك الأصول الثابتة	= ناتج محلي إجمالي + صافي عوائد عناصر الإنتاج (فوائد انتاج متدفقة من الخارج، وطنية) - فوائد انتاج مغادرة إلى الخارج، أجنبية)	
= دخل شخصي - ضريبة الدخل الشخصي يحق للأفراد التعرف فيه = الاستهلاك + الادخار				
الناتج المحلي الإجمالي		الناتج المحلي الصافي		
R GDP (حقيقي)	N GDP (نقدي)	1/ = ناتج محلي إجمالي - اهتلاك أصول ثابتة 2/ = دخل محلي صافي + صافي ضرائب غير مباشرة		
اختيار سنة أساس تستخدم أسعارها لحساب قيمة الإنتاج لباي السنوات	كميات من السلع والخدمات، انتجت خلال سنة معينة × في أسعارها السائدة بالسوق في نفس السنة	(أجور + ربح + صافي + فوائدها + أرباح شركات + دخول أصحاب الأعمال الصغيرة) - ضرائب غير مباشرة - إعانات غير مباشرة		
زيادة الناتج المحلي الحقيقي ← قياس للنمو الاقتصادي		ملاحظة:		
$100 \times \frac{GDP1 - GDP2}{GDP1}$		صافي = شيء - شيء		
زيادة رفاهية الفرد عن طريق ← قياس الناتج الحقيقي للفرد		ناتج محلي إجمالي حقيقي عدد السكان		
لا بد أن يكون الناتج المحلي أكبر من عدد السكان لتحسين رفاهية المجتمع والفرق بينهم معدل نمو صافي				

المحاضرة الرابعة

التضخم : ارتفاع مستمر ولموس في مستوى الأسعار خلال فترة زمنية معينة

يقاس عن طريق:

مخفض الناتج المحلي الإجمالي	الرقم القياسي لأسعار المستهلكين
$CPd = \frac{\text{ناتج محلي إجمالي اسمي}}{\text{ناتج محلي إجمالي حقيقي}} \times 100$	$CP1 = \frac{\text{القيمة السوقية للسلعة في سنة المقارنة}}{\text{القيمة السوقية للسلعة في سنة الأساس}} \times 100$
= يحسب معدل التضخم:	= تحسب معدل التضخم:
$100 \times \frac{\text{مخفض الناتج المحلي الإجمالي لسنة المقارنة} - \text{سنة الأساس}}{\text{مخفض الناتج المحلي الإجمالي السنة الأساس}}$	$100 \times \frac{\text{الرقم القياسي المقارنة} - \text{الرقم الأساسي لسنة الأساس}}{\text{الرقم الأساسي لسنة الأساس}}$

آثار التضخم:

على الميزان التجاري	على الاستثمارات	على الدخل
- ارتفاع تكاليف الإنتاج الداخلي - تنخفض الصادرات - تنخفض الواردات - يحصل على عجز بالميزان التجاري	التوجه للاستثمارات قصيرة المدى	غير مرن موظفين حكوميين مرن التجار ورجال الأعمال + ينخفض دخله أسرع
البطالة : تعطل أو توقف جبري للجزء من الأيدي العاملة مع القدرة والرغبة للعمل أكبر من 16 عام وأقل من 65 سنة ..		

مؤشرات سوق العمل

نسبة البطالة	نسبة المشاركة بالقوى العاملة الفاعلة	نسبة الاستخدام للسكان
$100 \times \frac{\text{عدد عاطلين عن العمل}}{\text{اجمالي القوة العاملة الفاعلة (عدد العاملين + المشتغلين)}}$	$100 \times \frac{\text{اجمالي قوة عاملة فاعلة}}{\text{عدد السكان في عمر العمل}}$	$100 \times \frac{\text{عدد الأشخاص العاملين}}{\text{عدد السكان في عمر العمل}}$
دورية	احتكاكية	هيكلية
تتأثر بحركة النمو الاقتصادي تظهر عند ركوده - تحتض عند ازدهاره = صفر	انتقال الأفراد من عمل لآخر لسبب تطور العمل أم الغربة والانتقال - ذات طابع قصير = لا يمكن أن = صفر	تظهر عند التغير السريع بالاقتصاد - عدم توفر المؤهلات والمهارات والتراجع عن بعض السلع = طويلة المدى = لا يمكن أن تساوي صفر

آثار البطالة:

اجتماعية	اقتصادية
- انتشار الفقر والجرائم والاضطرابات	- فقد المجتمع بعض السلع والخدمات - اعاتات من الدولة للعاطلين - تولد زيادة ضرائب الدولة كباقي افراد المجتمع

الدورة الاقتصادية:

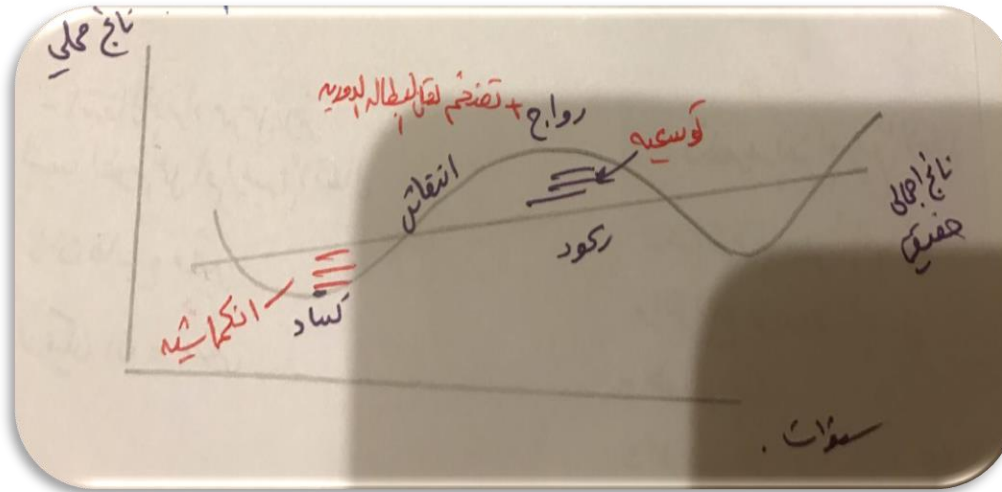
<p>تقلبات بالنشاط الاقتصادي مقارنة بالمعدلات الطبيعية (مستويات الإنتاج - العمالة - الأسعار) وهي تتطلب الناتج المحلي الإجمالي الحقيقي الفعلي عند الناتج الذي يمكن تحقيقه عند الاستخدام الكامل لعناصر الإنتاج</p>

مراحل الدورة الاقتصادية

الركود	الكساد	التوسع (الانتعاش)	الرواج (القمة)
انخفاض مستوى الناتج المحلي + ارتفاع البطالة (الدورية) + انخفاض نسبة التضخم	انخفاض مستوى الناتج الحقيقي + ارتفاع البطالة + انخفاض نسبة التضخم	بنمو مستوى الناتج الحقيقي + تنخفض البطالة + يبدأ التضخم بالارتفاع	ارتفاع حجم الناتج الحقيقي + انخفاض البطالة (أقل مستوى) + ارتفاع التضخم

صفات الدورة الاقتصادية

<p>➤ صعب التنبؤ بها + غير منتظمة بجميع مراحلها ➤ علاقة عكسية بين معدل البطالة ونسبة التضخم ➤ الناتج المحتمل أكبر من الناتج الحقيقي (فجوة انكماشية) ← البطالة الدورية تزيد ➤ الناتج المحتمل أقل من الناتج الحقيقي (فجوة توسعية) ← البطالة الدورية تقل ➤ الناتج المحتمل تساوي من الناتج الحقيقي (البطالة الدورية) ← صفر ➤ = المعدل الطبيعي = معدل البطالة الاحتكاكي + معدل البطالة الهيكلية</p>



المحاضرة الخامسة والسادسة

الطلب الكلي	العرض الكلي
<p>اجمالي السلع والخدمات المختلفة ترغب القطاعات الأربعة في الإنفاق الحصول عليها.. + هو الناتج المحلي الإجمالي (GDP) = إنفاق القطاع العائلي + إنفاق قطاع الاعمال + إنفاق حكومي + إنفاق القطاع الخارجي AD = C + I + G + X - M العلاقة بين مستوى الأسعار + الكميات المطلوبة عكسية منحنى الطلب الكلي سالِب يرتفع مستوى الأسعار ← تقل الكمية المطلوبة من السلع (والعكس) يتغير من نقطة لأخرى بنفس المنحنى (التغير العام) انتقال المنحنى يمين أو يسار ← يكون من تغير أحد العوامل (الاتفاقات الأربعة)</p> <p>ارتفاع مستوى الأسعار ← ترتفع الكمية المعروضة ← يزيد التوظيف ← تقل البطالة من المعدل الطبيعي = الفرق بين الناتج الفعلي والناتج فجوة تضخمية</p> <p>- انخفاض مستوى الأسعار ← تنخفض الكمية المعروضة ← ترتفع البطالة ← تظهر البطالة الدورية وتسمى (الفجوة الانكماشية)</p> <p>يكون الاقتصاد عند حالة الاستخدام الكامل أو التوظيف الكامل ← عندما تتساوى الأسعار ← وتتساوى الناتج المحلي الإجمالي الفعلي الحقيقي مع ← الناتج المحلي الإجمالي الممكن تكون معدل البطالة الدورية = صفر ومعدل البطالة = البطالة الطبيعي</p> <p>ملاحظة: شرح للرسم الناتج المحلي الممكن</p>	<p>الكمية الكلية من السلع والخدمات النهائية ترغب قطاعات الاعمال انتاجها وبيعها حسب الأسعار السائدة في فترة زمنية معينة + هو حجم الناتج المحلي الإجمالي الحقيقي الذي ينتجه الاقتصاد عند مستويات مختلفة من الأسعار بمدة معينة الزيادة في الكمية المعروضة تعتمد ← على الزيادة بالأسعار</p> <p>محددات العرض الكلي: كمية العمل L ، كمية رأس المال K ، المستوى التقني T العلاقة بينها وبين الناتج المحلي الإجمالي موجب ارتفعت ← ارتفع الناتج (والعكس) (عصر العمر) هو المتغير الوحيد على المدى القريب (يزيد عددهم أو ساعات العمل)</p> <p>العرض الكلي بالمدى البعيد: يعكس الناتج المحلي الممكن + كمية السلع والخدمات النهائية التي تنتج مع توفر جميع عناصر الإنتاج بشكل كامل .. غير مرتبط بالأسعار (الناتج المحلي الممكن) المنحنى خط (عامودي)</p> <p>العرض الكلي على المدى القريب: الناتج المحلي الإجمالي الحقيقي الفعلي + مستوى الأسعار (العلاقة طردية) مع بقاء باقي العوامل ثابتة يعرض المنتجين كميات أكبر من الناتج الحقيقي عند مستويات أعلى للأسعار وكميات أقل عند مستويات أسعار أقل المدى القريب (فترة زمنية يتغير بها الناتج المحلي الإجمالي الحقيقي بصفة مؤقتة ± عن مستوى الناتج المحلي الإجمالي الكامن) تغير الأسعار ← يغير الكمية المعروضة بالمنحنى ينتقل من اليمين أو اليسار جميع الخط (تغير أحد العوامل المؤثرة بالعرض) معدلات الأجور مثلاً</p>
<p>ملاحظة: يقاس الطلب الكلي / بمجموع الإنفاقات + صافي الصادرات يقاس العرض الكلي / الناتج المحلي الإجمالي الحقيقي</p>	

محددات ومكونات الطلب الكلي
1/ الانفاق الاستهلاكي الخاص (c)

كل ما ينفقه القطاع العائلي على شرائح سلع معمره وغير معمره
يعتبر أكبر مكون إجمالي إنفاق في الاقتصاد
كينز ،، أهم عامل يؤثر فيه الدخل
كلما زاد الدخل \leftarrow زاد الاستهلاك
بنسبة أقل للادخار

$$C = a + by$$

(a) \leftarrow استهلاك مستقل الدخل = صفر

(b) \leftarrow ميل حدي للاستهلاك

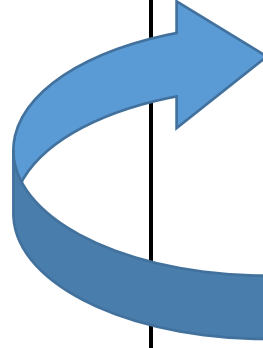
$1 > b > 0$ قيمته (صفر ، 1) موجبة

(by) استهلاك تابع يتغير مع الدخل

الدخل = صفر التابع = صفر

الدخل = 1 التابع = 1

هامش توضيحي



$$s = -a + (1 - b) y$$

الادخار
الميل الحدي للادخار (s) + الميل الحدي للاستهلاك (b) = 1

الميل المتوسط للاستهلاك =

$$\frac{C}{Y} = \frac{\text{مجموع الاستهلاك}}{\text{مجموع الدخل}}$$

الميل المتوسط للادخار =

$$\frac{S}{Y} = \frac{\text{مجموع الادخار}}{\text{مجموع الدخل}}$$

$$\frac{S}{Y} = \frac{C}{Y} = \frac{Y}{Y} = 1$$

زيادة الدخل \leftarrow يزيد الاستهلاك \leftarrow يزيد الادخار

زيادة الدخل \leftarrow انخفاض الميل المتوسط للاستهلاك

زيادة الدخل \leftarrow يزيد الميل المتوسط للادخار

هامش



العوامل المؤثرة على الانفاق الاستهلاكي الخاص:

سعر الفائدة الحقيقي / كلما زاد معدل سعر الفائدة على المدخلات \leftarrow زيادة معدل الادخار
 \leftarrow ينخفض الاستهلاك \leftarrow ينخفض الطلب الكلي (والعكس)

الثروة / كلما زادت \leftarrow زادت القوة العشوائية
 \leftarrow يزيد الانفاق الاستهلاكي \leftarrow إيجابي على الطلب الكلي (والعكس)

التدفقات الخاصة بالتضخم / توقع الأفراد زيادة التضخم \leftarrow يشجعهم على الاستهلاك الحالي
 \leftarrow زيادة الطلب الكلي (والعكس)

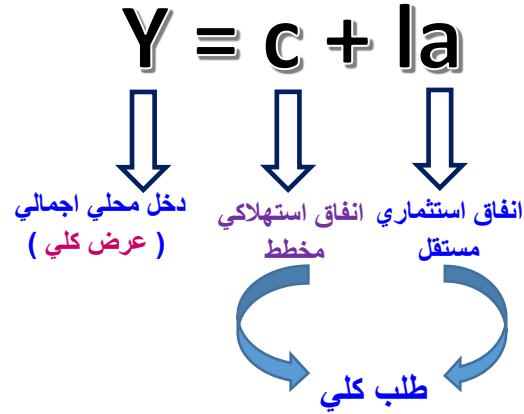
التدفقات الخاصة بالدخل / توقع الأفراد زيادة دخلهم \leftarrow يزيد استهلاكهم من السلع والخدمات
 \leftarrow ارتفاع الطلب الكلي (والعكس)

محددات ومكونات الطلب الكلي:

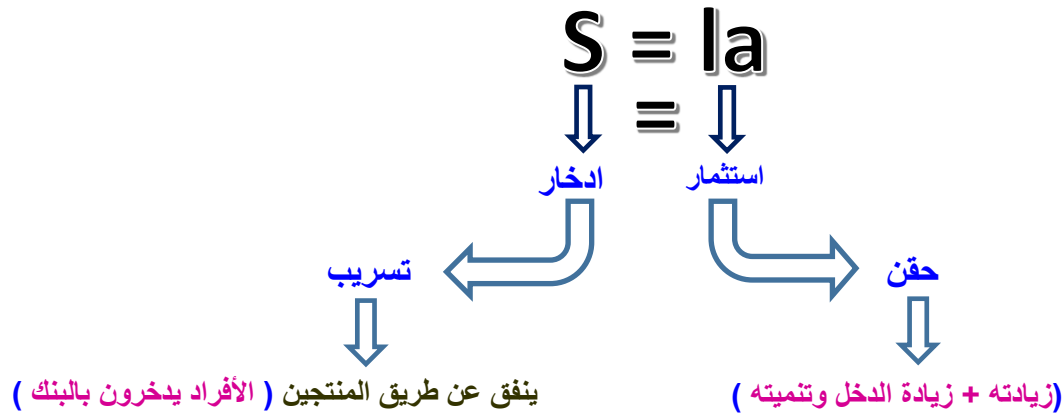
انفاق استثماري خاص (I)	الانفاق الحكومي (G)
<p>- إضافات على الأصول الإنتاجية (أصول رأس مالية) كسواء المعدات + تغيرات في المخزون السلعي</p> <p>الكفاءة الحدية للاستثمار هي المحدد الرئيسي للاستثمار (توقعات الأرباح + معدل العائد المتوقع للاستثمار)</p> <p>وتتأثر الكفاءة الحدية بعدة عوامل أهمها: الطلب المتوقع: كلما زاد الطلب المتوقع على المنتجات النهائية لاستثمار معين ← زادت الكفاءة الحدية لهذا الاستثمار يؤدي إلى زيادة إنفاق استثماري ← ينعكس ايجابياً على الطلب السلعي</p> <p>التقدم التقني: يؤدي إلى تقليل تكاليف الإنتاج يؤدي إلى زيادة 5 إنفاق استثماري ← يزيد الإنفاق الاستثماري ← يتعكس ايجابياً على الطلب الكلي</p> <p>تكاليف الإنتاج: ترتفع عند فرض ضرائب من الحكومة يؤدي إلى انخفاض حجم الأرباح ← يقل الإنفاق الاستثماري ← ينعكس سلباً على الطلب الكلي</p> <p>سعر الفائدة: الفائدة هي القروض المعتمدة لإنشاء المشاريع ← قلت أسعار الفائدة على القروض ← تقل تكاليف الإنتاج ← تزيد الأرباح ← فيزيد الإنفاق الاستثماري ← يرتفع الطلب الكلي</p>	<p>ينقسم إلى قسمين:</p> <p>1/ نفقات جارية (دفع رواتب + أجور العاملين)</p> <p>2/ نفقات استثمارية (بناء طرق سدود...)</p> <p>العوامل المؤثرة فيه: السياسة المالية: مجموعة إجراءات وترتيبات تتخذها الحكومة لتأثير الغير مباشر بالاقتصاد القومي (الضرائب - الإنفاق الحكومي)</p> <p>انخفاض الضرائب ← تحسين الدخل ← زيادة إنفاق الاستهلاكي + ← يرتفع الإنفاق الاستثماري ← يرتفع الطلب الكلي</p> <p>عندما تزيد الدولة نفقاتها الجارية والاستثمارية ← يرتفع الطلب الكلي</p>
<p>إنفاق القطاع الخارجي (X-M): ميزان تجاري، صافي صادرات</p>	
<p>العوامل المؤثرة فيه:</p>	
<p>سعر صرف العملة الوطنية يرتفع تزيد الواردات ارتفع أو تنخفض الصادرات ← ينخفض الطلب الكلي</p>	
<p>الدخل في الدول الأخرى / زاد الدخل العالمي ← تزيد الصادرات الوطنية إلى هذه الدول ← زيادة الطلب الكلي (والعكس)</p>	

المحاضرة السابعة

يتحقق التوازن الكلي عندما يتعادل العرض الكلي مع الطلب الكلي
تحديد الدخل التوازني في اقتصاد من قطاعين (استهلاكي + انتاجي)



معادلة التوازن الاقتصادي



الاستهلاك يتكون من جزئيين

جزء يعتمد على الدخل ويتأثر به (by)

جزء لا يعتمد على الدخل (Ca)

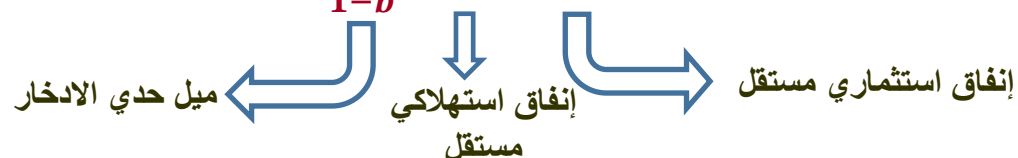
توضيح العلاقة بين المتغيرات المحددة للتوازن الاقتصادي

<p>عدم توازن الاقتصادي يؤدي إلى</p> <p>زيادة المخزون ← ثم تجاوز العرض الكلي عن الطلب الكلي</p> <p>نقص المخزون ← نقص العرض الكلي عن الطلب الكلي</p> <p>زيادة الإنتاج أو زيادة الدخل المحلي ← يزيد استخدام القوى العاملة ثم ← مستوى الاستهلاك</p> <p>يزيد الادخار يزيد ← الانفاق الاستثماري لا يتغير يغير الدخل والنتاج الكلي</p>	<p>زاد الاستثمار المستقل ← يزيد الدخل الإجمالي ← يزيد الانفاق الاستهلاكي</p> <p>ويستمر الانفاق والزيادة بالدخل الإجمالي حتى يحصل توازن اقتصادي جديد</p> <p>يكن منها: الادخار المخطط = الاستثمار المخطط</p> <p>ويكون الاستثمار المستقل (al) - او الاستهلاك المستقل (ca) x اضعاف على الدخل والنتاج</p>
---	--

فتظهر بذلك معادلة الدخل التوازن = $y = c + al$

معادلة الدخل التوازي الاقتصاديين =

$$Y = \frac{1}{1-b} (ca + la)$$



الميل الحدي للادخار أقل من 1 إذن :- $\frac{1}{1-b}$ = أكبر من 1

يكون الدخل بأثره مضاعف لأي تغير بالانفاقات للإنفاق

$$\frac{\Delta Y}{(\Delta C_a + \Delta I_a)} = \frac{1}{1-b} \quad \text{معادلة مضاعف الانفاق} =$$

(عند زيادة الاستهلاك المستقل) (الاستثمار ثابت)

$$\frac{\Delta Y}{\Delta C_a} = \frac{1}{1-b}$$

(عند زيادة الاستثمار المستقل) (الاستهلاك ثابت)

$$\frac{\Delta Y}{\Delta I_a} = \frac{1}{1-b}$$

المحاضرة الثامنة

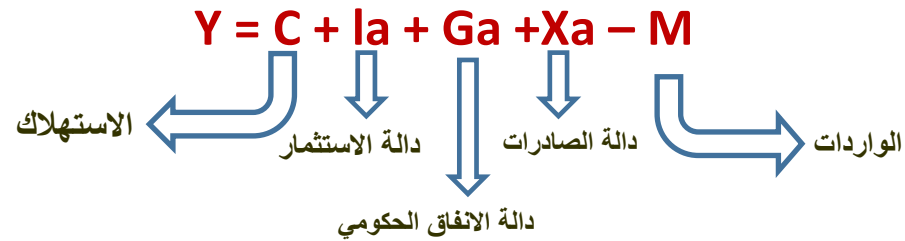
تحديد التوازن الاقتصادي في اربع قطاعات (الاستهلاكي ، الإنتاجي ، الحكومي ، الخارجي) (صادرات + واردات)

الاستثمار والانفاق الحكومي والصادرات ← مستقلاً عن الدخل

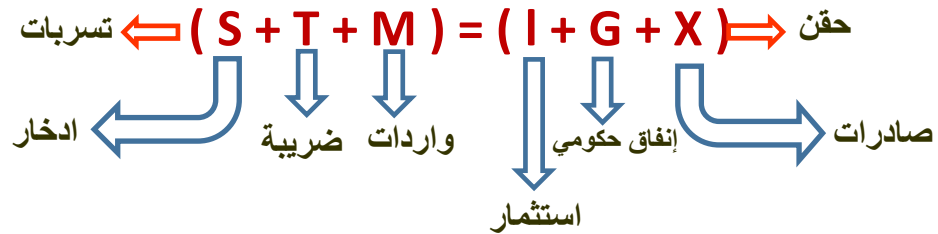
الواردات تتأثر بالدخل وعلاقتهم ← طردية

شروط توازن الاقتصاد في 4 قطاعات

1/ تعادل الدخل المحلي الإجمالي (العرض الكلي) مع الانفاق الكلي (الطلب الكلي)



2/ تعادل مجموع التهربات مع مجموع الحقن



معادلة الدخل التوازني من 4 قطاعات:

$$Y = \frac{1}{1-b+bt+m_1} (C_a + I_a + G_a + X_a - m_a)$$

نفس القانون نضيف علامة التغير فقط

وبصيغة المتغير نضيف Δ ← علامة المتغير

$$\Delta Y = \frac{1}{1-b+bt+m_1} (\Delta C_a + \Delta I_a + \Delta G_a + \Delta X_a - \Delta m_a)$$

أقل قيمة من الاقتصاد المكون من قطاعين $\frac{1}{1-b}$
إضافة ضريبة النسبية + الميل الحدي للايراد
(يعتبران مصدر تسريبات)

معادلة الضعف:

$$\left(\frac{1}{1-b+bt+m_1} \right)$$

ميل حدي للاستيراد
ضريبة نسبية

نظرية المعجل للاستثمار:

ان الزيادات بالدخل المحلي الإجمالي ← تؤدي الزيادات أكبر بالطلب على السلع الرأسمالية

يقاس المعجل بمعامل رأس المال وهو (قيم الاستثمار الصافي لزيادة الدخل أو الناتج الإجمالي المحلي بريال 1)

مخزون الاقتصاد من السلع الرأسمالية ←

قياس المعجل:

$$A = \frac{\Delta K}{\Delta Y} = \frac{K_t - K_{t-1}}{Y_t - Y_{t-1}} = \frac{I}{\Delta Y}$$

مقدار الانفاق الاستثماري في هذه السنة →
الناتج المحلي الاجمالي →

الاستثمار اللازم الصافي = التغير في الناتج

$$I = A \times \Delta Y$$

عندما يتحقق التوازن الاقتصادي الكلي فالاقتصاد لا يعني أنه يعمل عند مستوى الاستخدام الكامل للموارد المتاحة (خاصة للقوى العاملة)

قد يتحقق عند نقطة أقل من مستوى استخدام الكامل فتكون ← فجوة انكماشية

التي تحدث بالمدى القريب - انخفاض الطلب الكلي ← يتسبب في انخفاض الناتج المحلي الإجمالي الفعلي

ارتفاع البطالة الدورية ← انخفاض عام للأسعار ← عدم تحفيز المنتجين لزيادة الإنتاج ← ثم إلى انخفاض الناتج المحلي الإجمالي الفعلي

فطالب كينز بتدخل الحكومة لزيادة الانفاق الحكومي أو تخفيض الضرائب من أجل زيادة الطلب الكلي حتى يستطيع الاقتصاد الكلي توازنه

عندما يتحقق التوازن الاقتصادي الكلي عند نقطة أعلى من مستوى الاستخدام الكامل تحدث ← الفجوة التضخمية (التوسعية)

التي تحدث بالمدى القريب ما يزيد الطلب الكلي عن العرض الكلي عند استخدام الكامل

تقاس الفجوة التضخمية ← بالفرق الناتج المحلي الإجمالي الفعلي والناتج الإجمالي الممكن

تؤدي إلى ← ارتفاع عام للأسعار ← انخفاض نسبة البطالة على المدى القريب وعلى المدى البعيد لارتفاع معدل التضخم

عندما يتحقق التوازن عند مستوى الاستخدام الكامل

لا تكون هناك فجوة تضخمية ولا انكماشية

يكون الطلب الكلي الخاص = العرض الكلي الخاص



ناتج محلي إجمالي فعلي = ناتج محلي إجمالي ممكن
(على المدى القريب) (على المدى البعيد)

المحاضرة العاشرة + الحادية عشر

من أهم الأهداف التي تسعى الدولة لتحقيقها في الاقتصاد الكلي :

تحقيق النمو الاقتصادي ، تخفيض البطالة ، السيطرة على معدلات التضخم ، تحقيق التوازن في ميزان المدفوعات

من أهم السياسات الاقتصادية الكلية :

السياسة المالية ، السياسة النقدية ، سياسة التجارة الخارجية

وظائف البنك المركزي :

إصدار العملات الوطنية ، الإشراف على البنوك ، تنظيم عرض النقود ، قبول ودائع البنوك التجارية

مفهوم السياسة النقدية :

إجراءات يتمكن بها البنك المركزي إدارة عرض النقود

أهدافها :

1/ استقرار مستوى الأسعار 2/ خفض معدل البطالة 3/ تحقيق معدل النمو الحقيقي 4/ معالجة الاختلاف في ميزان المدفوعات

أدواتها

أدوات غير كمية	أدوات كمية
✓ التحكم في عرض النقود بما يخدم الدولة ✓ تشجيع الاستثمار في قطاعات معينة	✓ تغيير نسبة الاحتياط القانوني ✓ تغيير معدل الخصم ✓ عمليات السوق المفتوحة

أنواع السياسة النقدية

السياسة النقدية التوسعية	السياسة نقدية انكماشية
يلجأ البنك إلى زيادة العرض الكلي، في حالة وجود ركود الاقتصاد ناتج عن انخفاض الطلب الكلي تخفيض نسبة الاحتياط ← زيادة الانفاق الاستهلاكي الخاص والاستثماري الخاص ↓ (ارتفاع في المستوى العام للأسعار ، فيحفز المنتجين على زيادة الإنتاج)	يلجأ البنك إلى تقليص العرض النقدي، في حالة وجود تضخم ناتج عن فائض بالطلب الكلي سحب السيولة الفائضة من الأفراد والبنوك (تقليص العرض النقدي) ينتج عن انخفاض الطلب الكلي ← انخفاض انفاق استهلاكي خاص والانفاق الاستثماري الخاص ↓ (انخفاض مستوى عام للأسعار)

مفهوم السياسة المالية:

إجراءات تتخذها الحكومة عبر وزارة المالية، بطريقة غير مباشرة (الضرائب ، والانفاق الحكومي) لتحقيق أهداف الاقتصاد الكلي

أهدافها:

1/ تخفيض أمثل للموارد الاقتصادية 2/ النمو الاقتصادي 3/ تحقيق عدالة توزيع الدخل والثروة 4/ الاستقرار الاقتصادي (خفض البطالة والتضخم)

الموازنة العامة هي: (الميزانية المقترحة)

مجموع الإيرادات الحكومية المتوقعة (مصادر الدخل)

مجموع النفقات الحكومية المقترحة (المصروفات خلال فترة زمنية معينة قادمة)

أقسامها: (إيرادات عامة)

إيرادات محلية	إيرادات خارجية
إيرادات ضريبة مباشرة (ضرائب الدخل)	المساعدات الخارجية
ضرائب غير مباشرة (ضرائب المبيعات ، الإنتاج)	

(نفقات عامة)

نفقات جارية	نفقات استثمارية
دفع رواتب وأجور العمال	انفاق على البنية التحتية، وبناء السدود

أنواع السياسات النقدية الكلية

الاسم	الجهة المسنولة	المجال	الأدوات
السياسة النقدية Monetary Policy	البنك المركزي	إدارة حركة النقود في الاقتصاد	- سعر الفائدة - نسبة الاحتياطي القانوني - عمليات السوق المفتوحة
السياسة المالية Fiscal Policy	وزارة المالية	إدارة الموازنة العامة للدولة	- الانفاق الحكومي - الضرائب
سياسة التجارة الخارجية Foreign Trade Policy	وزارة التجارة الخارجية	إدارة حركة تدفق الصادرات والواردات	- التعريف الجمركية - سعر الصرف - الحصص الكمية

أدوات السياسة المالية

نوعية

تتمثل في:

✓ إعادة توزيع عبء الضرائب

✓ إعادة هيكلة الانفاق الحكومي

✓ إعادة هيكلة الدين العام

أنواع السياسات المالية:

سياسة مالية توسعية:

في حالة الركود الاقتصادي ناتج من انخفاض الطلب الكلي مقارنة بالعرض الكلي، تلجأ الحكومة عن طريق وزارة المالية الى سياسة توسعية.

➤ فتعمل على تنشيط الطلب الكلي عن طريق:

✓ زيادة مستوى الانفاق الحكومي

✓ تخفيض معدلات الضريبة

✓ استخدام السياسات معاً

المحصلة النهائية ارتفاع أسعار وزيادة انتاج ومكانة البطالة

كمية

ضرائب

تعتمد الحكومات في تمويل نفقاتها على إيرادات الضرائب

تصنف باعتمادها على الدخل

✓ ضرائب مستقلة عن الدخل

✓ ضرائب غير مستقلة عن الدخل

✓ ضرائب تصاعدية

زيادة الضرائب ← تؤدي إلى خفض الدخل المتاح للإنفاق

(تؤثر سلباً على الطلب الكلي ومستوى دخل التوازن)

معادلة الدخل التوازني:

$$Y = \frac{1}{1-b} (C_a + I_a + G_a - bT_a)$$

مضاعف الضريبة الثابت :

$$\frac{\Delta Y}{\Delta T} = -b \left(\frac{1}{1-b} \right)$$

" الانفاق الحكومي "

علاقة الانفاق الحكومي مع توازن الاقتصاد علاقة طردية موجبة ترفع الحكومة نفقاتها لإنعاش الاقتصاد أو تحقيقها لكبح الاقتصاد

مضاعف الانفاق الحكومي:

هو مقدار التغير الحاصل في الدخل نتيجة تغير الانفاق الحكومي بريال (1)

مضاعف الانفاق الحكومي:

$$\frac{\Delta Y}{\Delta G} = \left(\frac{1}{1-b} \right)$$

الضرائب والإنفاق معاً – الموازنة العامة:

هي الميزانية عند المتخصصين:

مجموع النفقات الحكومية المتوقعة يمكن أن يكون أعلى أو أقل من مجموع الإيرادات الحكومية

عجز ← زيادة النفقات المقترحة على إيرادات الضرائب

فائض ← فائض بالموازنة إيرادات تتجاوز النفقات

توازن الموازنة عندما:

يتعادل الإنفاق الحكومي المقترح مع الإيرادات المتوقعة من الضرائب

مضاعف الموازنة المتوازنة هو:

مضاعف الإنفاق الحكومي مضاف له مضاعف الضريبة الثابتة المساوية للإنفاق الحكومي

مضاعف الموازنة = 1

الزيادة في الإنفاق الحكومي المصحوب بزيادة مساوية له

تؤدي إلى زيادة الدخل التوازني = نفس الزيادة في الإنفاق الحكومي دون مضاعفتها

سياسة مالية انكماشية

في حالة التضخم من فائض في الطلب الكلي عن العرض الكلي

➤ تعمل الحكومة ما يلي:

✓ تقليل الإنفاق الحكومي

✓ رفع معدل الضريبة

✓ اتباع السياسات معاً

(يؤدي إلى تقليل الطلب الكلي)

فيؤدي إلى ← انخفاض مستوى أسعار ومكانة التضخم

المحاضرة الثانية عشر

أنماط اتجاهات التجارة الدولية

تجارة السلع	تجارة الخدمات
تضم التبادل التجاري في السلع الصنع والمواد الخام والسلع الوسيطة	تصدير الخدمات (خدمات شراء تأمين ، علاج طبي سياحة)
قانون الميزة المطلقة	مبدأ الميزة النسبية
(آدم سميث) مبدأ تقسيم العمل والتخصيص	بالأكثر كفاءة بين الاقطار
التبادل التجاري: عدد السلع من سلعة معينة يجب تصديرها مقابل وحدات سلعة يتم استيرادها	وسائل حماية الصناعة الوطنية :
التعريفية الجمركية	نظام الحصص
هي الرسوم التي تعرضها الحكومة على الواردات	تغيير الكميات المسموح استيرادها من أي سلعة في فترة معينة

نظريات الحماية من الصناعات الوطنية

نظرية حماية الأجر: عرقلة دخول منتجات أقل تكاليف بالإنتاج وخاصة الاجور	نظرية الصناعة الناشئة: حيث الكفاءة والجود
انتقاد لها:	انتقاد لها :
1/ وجود عوامل أخرى محلية في عملية الانتاج	1/ تعتقد التطوير وتحقيق الكفاءة الإنتاجية
2/ تنافس بين الدول النامية المتقدمة على الإنتاج (التي تعتمد على العمل)	2/ ارتفاع الأسعار للمستهلكين
نظرية حماية الإغراق:	نظرية حماية الاستخدام: تقليل الواردات وتشجيع الصناعات التصديرية
بيع انتاج شركة اجنبية في الأسواق الخارجية بأقل سعر من تكاليف انتاجها لتثبيت موقفها التنافسي	انتقاد لها:
	1/ الرسوم الجمركية تدعم المنتجين غير الكفاء
	2/ لا تستمر أي منافع مدة طويلة
	3/ التجارة الدولية قانونها أي دولة لا بد أن تستورد

من أهم مبررات الصناعة الناشئة المحلية:

فرض رسوم جمركية على منتجات الأجنبية لهذه الشركات

ميزان المدفوعات: هو كشف بالقيمة التقديرية لجميع المبادلات التي تمت بين أي دولة والعم الخارجي خلال سنة معينة

مكوناتها:

حساب رأس المال	حساب جاري
التدفقات المالية من القروض والاستثمارات طويلة الأجل وقصيرة الأجل	قيم الواردات والصادرات + صافي الفوائد والتحويلات الخارجية
معالجة الاختلال في ميزان المدفوعات	
لتحقيق التوازن في ميزان المدفوعات:	اختلال التوازن فيه يحدث:
أسعار الصرف المتوازنة بصورة حرة	نتيجة حدوث فجوة بين مجموع المدفوعات ومجموع الإيرادات

لها عدة مزايا:

- 1/ تصحيح اختلال التوازن في ميزان المدفوعات
- 2/ زيادة الواردات وهبوط الصادرات
- 3/ لا تؤدي إلى فرض القيود على الاقتصاد المحلي.

مساوئها:

- 1/ زيادة المخاطر وقت عقد الصفقات التجارية (تغير سعر صرف العملة.
- 2/ انخفاض شروط التبادل التجاري بالدولة التي انخفض سعر عملتها.

المحاضرة الثالثة عشر

التنمية الاقتصادية: قدرة الاقتصاد القومي على تحقيق معدلات مرتفعة من النمو الاقتصادي

خصائص الأقطار النامية:

انخفاض مستويات المعيشة: (انخفاض معدلات الدخل الفردي ، سوء توزيع الدخل القومي ، الفقر المطلق ، سوء التغذية ، ارتفاع نسبة الأمية)

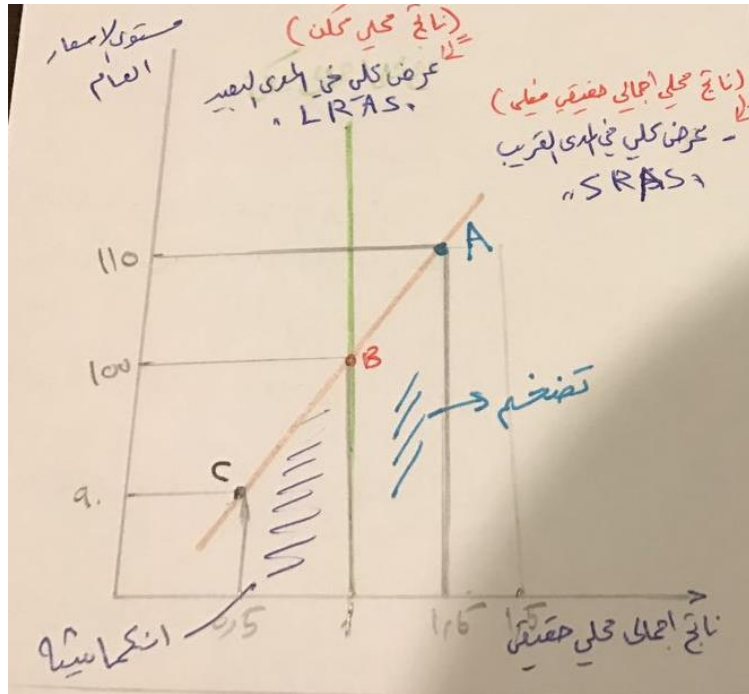
انخفاض الإنتاجية: ← انخفاض مستوى المعيشة ← انخفاض إنتاجية العمل

ارتفاع معدلات نمو السكان

ارتفاع معدلات البطالة: عن طريق الاستغلال غير الكامل لمورد العمل + البطالة الهيكلية

الاعتماد الأكبر على الإنتاج الزراعي

شرح الناتج المحلي الممكن



عند B / يتساوى الناتج المحلي الإجمالي الحقيقي الفعلي مع الناتج المحلي الإجمالي الممكن = 100

- في حالة توظيف كامل = معدل البطالة الدورية = معدل البطالة الطبيعي

عند A / ترتفع الأسعار ← ترتفع الكمية المعروضة من الناتج المحلي الإجمالي الفعلي

- يزداد توظيف العمال + تنخفض البطالة + تزيد أسعار (التضخم)

عند C / تنخفض الأسعار + الكمية المعروضة

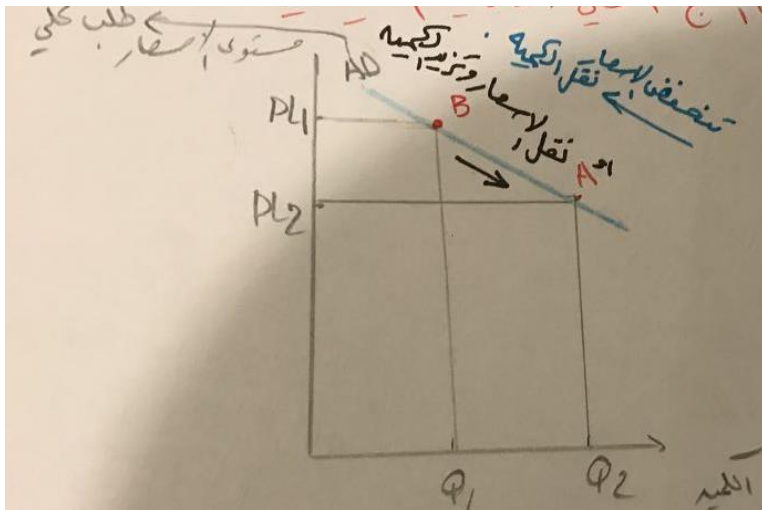
ترتفع البطالة + الفرق بين الناتج الفعلي والناتج المحتمل (انكماش)

شرح الناتج المحلي الإجمالي الحقيقي (منحنى الطلب الكلي)

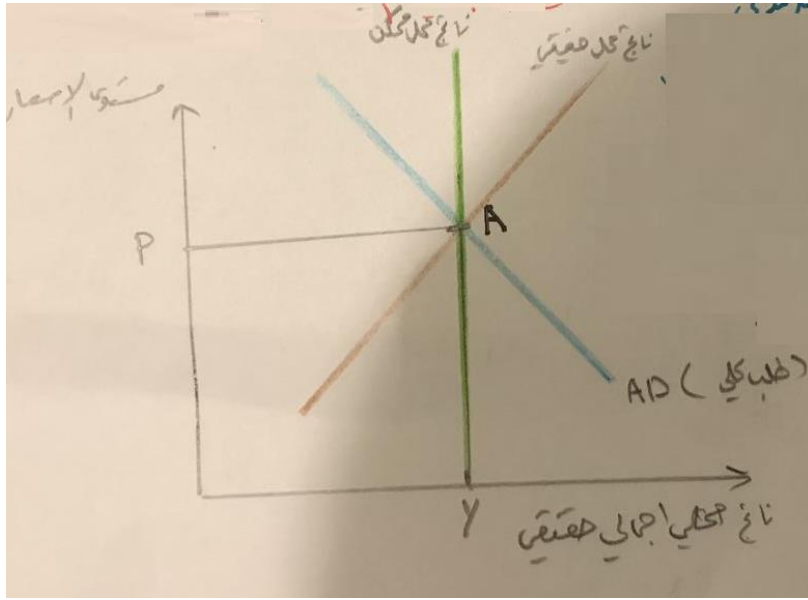
الانتقال من نقطة إلى نقطة على نفس المنحنى (تغيير مستوى الأسعار العام)

تغيير كامل المنحنى يمين أو يسار ، بسبب تغيير أحد العناصر المكونة للطلب الكلي

(الانفاق الاستهلاكي ، الانفاق الاستثماري ، الانفاق الحكومي + انفاق القطاع الخارجي)



شرح الناتج المحلي الإجمالي الفعلي (على المدى القريب)



عند A / يتوازن الاقتصاد على المدى البعيد وتحقق عند مستوى الاستخدام الكامل

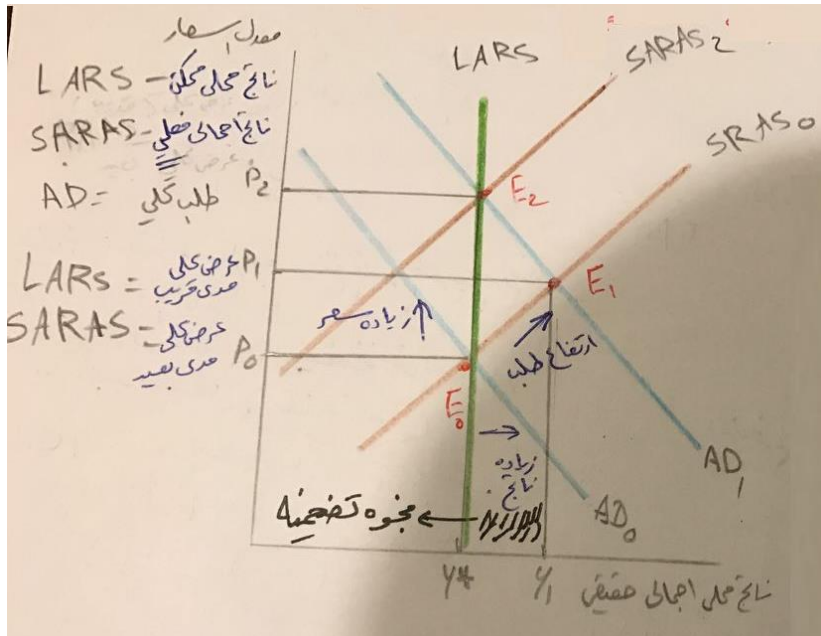
= الناتج المحلي الفعلي الإجمالي الفعلي

لا توجد فجوات انكماشية أو تضخمية

معدل البطالة = معدل طبيعي

معدل البطالة الدورية = صفر

شرح الفجوة التضخمية لتوازن الاقتصاد



E0 / توازن الاقتصاد على المدى الطويل ارتفاع الطلب الكلي

انتقل المنحنى الى E1 = توازن على المد القريب

ارتفاع الأسعار + زيادة الإنتاج + زيادة توظيف ← ارتفاع الناتج المحلي الإجمالي الفعلي

وبالتالي يزيد الناتج المحلي الإجمالي الحقيقي من Y* الى Y1 ، على المدى القريب يسبب بذلك

(فجوة تضخمية) ← انخفاض البطالة

ارتفعت الأسعار + بعد فترة يحصل توازن عند E2

فيعود التوازن للاقتصاد في المدى القريب لارتفاع تكاليف الإنتاج (زيادة أجر العمال)

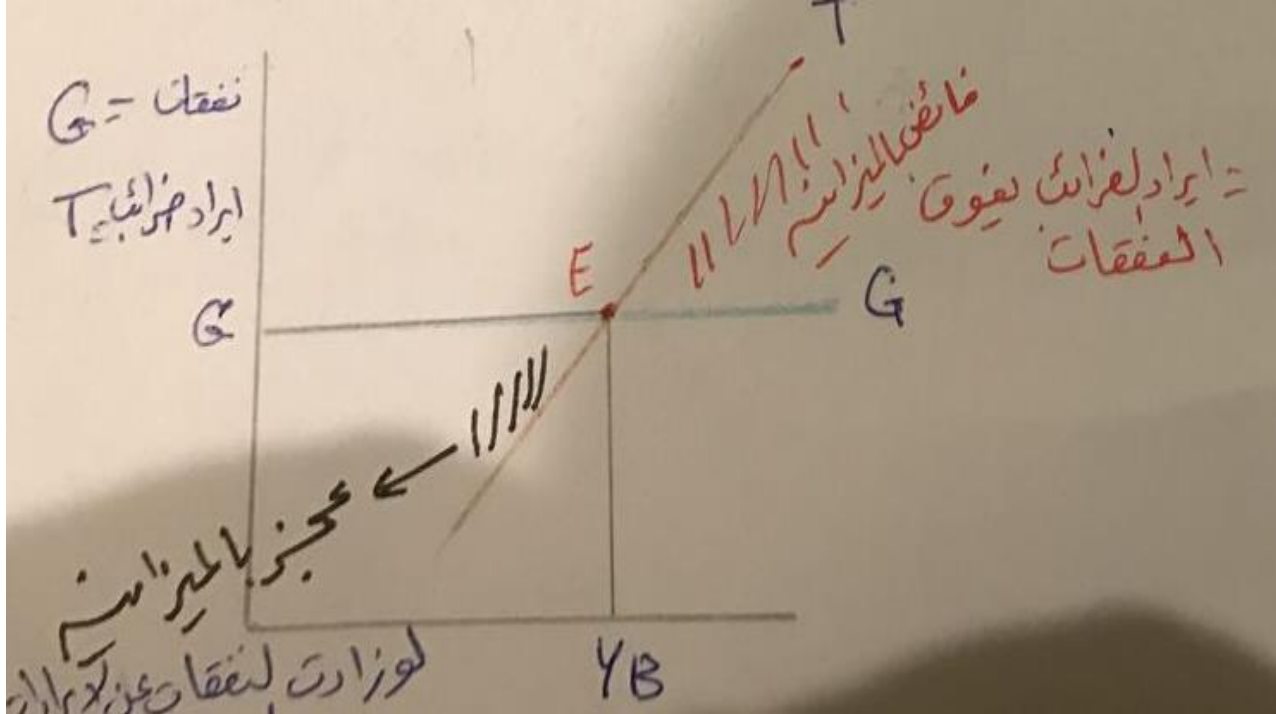
E0 / في حالة توازن على المدى الطويل

E1 / انخفاض الطلب الكلي نتيجة لانخفاض الطلب (انخفاض الانفاق الحكومي)

انخفضت الأسعار + انخفاض الناتج المحلي الإجمالي الفعلي ، ، لعدم زيادة الإنتاج

أي عرض كلي في المدى القريب Y1 ، مقارنة بناتج محلي ممكن Y* ، يتسبب ظهوره فجوة انكماشية ، ارتفاع البطالة + انخفاض مستوى الأسعار

شرح للموازنة العامة بين الضرائب والانفاق معاً



يحصل التوازن عندما تكون النفقات الحكومية
= الإيرادات من الضرائب

ضرائب أكبر من نفقات ← فائض
ضرائب أقل من نفقات ← عجز

كل الشكر لمن ساعدني وشجعني

مع مذاكرة هذا الملخص المكون من 24 صفحة + أسئلة الكتاب + المحاضرتين 9 و 14 من المحتوى + التبويب + أهم ما ذكر بالمباشرات الاربعة

سوف يكون غطينا المقرر كامل

لو اصبحت فمن الله ولو أخطأت فمن الشيطان ونفسي

دعواتكم لأبنتي بالشفاء العاجل

اختكم نوف