

المحاضرة الاولى

عملية ايجاد الحلول للمشاكل بعد الدراسة المتعمقه للمتغيرات او الظروف المحيطة بها :

تشير العملية التي تعنى بإيجاد الحلول للمشاكل بعد الدراسة المتعمقة للمتغيرات او الظروف المحيطة بها الى :

١. جمع المعلومات

٢. البحوث

٣. تحليل البيانات

٤. تنمية الفروض

لا تتضمن اهداف البحوث :

١. حل المشاكل

٢. دراسته المزايا والعيوب

٣. اتخاذ القرار

٤. التمييز بين المعرفة العامة والمعرفة الخاصه

البحوث تهدف ل..

- حل المشاكل

- تنمية مجموعة من البدائل مثل (برنامج تدريبي).

- اتخاذ قرار مثل استقطاب عاملين

- دراسة المزايا والعيوب (التكلفة لبرنامج تسويقي. العائد على الإستثمار، برنامج تدريبي

تعد أنظمة اجتماعية مفتوحة متفاعلة مع البيئة وتتميز بالتغير والتعقيد المتزايد:

١. بحوث الأعمال

٢. المعارف الخاصة

٣. المنظمات

٤. المعارف التطبيقية

لماذا بحوث الأعمال: الممارسات الإدارية والإقتصادية التي تعبر عن حقيقة حاضرة في كل اوجه نشاط

لنظمات التي تعد أنظمة اجتماعية مفتوحة و متفاعلة مع البيئة هذه الاخيرة تتميز بالتغير والتعقيد

المتزايد وهي مصدر للكثير من الضغوط والتحولت والمشاكل بالنسبة للمدراء في مجالات الإدارة و

التسويق والمالية

تتعلق خصوصية العلوم الإدارية باعتبارها من العلوم الإنسانية والاجتماعية ب:

تنتهي العلوم الإدارية الى العلوم الانسانية والاجتماعية والتي من خصوصيتها يمكن ان نذكر طبيعتها المرتبطة

١. طبيعتها المرتبطة بنوعية الظواهر التي تدرسها

٢. طبيعتها المرتبطة بمنهجها العلمي الصارم

٣. نوعية الفرضيات التي تختبرها

٤. برامج التحليل الاحصائي التي تستخدمها

من خصوصية البحث في العلوم الإدارية:

١. نسبية المعرفة

٢. نتائجها دقيقة

٣. معرفة المطلقة

٤. لها نفس موضوع العلوم الطبيعية

من الخصائص المميزة والمعبرة عن طبيعة البحوث في العلوم الادارية ان لها ؟

١. معرفة مطلقة

٢. نفس موضوع العلوم الطبيعية

٣. معرفة نسبية

٤. نفس طرق العلوم الطبيعية

- لذلك يجب فهم الظاهرة وتشخيصها جيدا لإيجاد أفضل حل ورؤية لها هذه هي روح البحث
- لقد تطورت البحوث مع استخدام التقنية والتكنولوجيا التي يسرت الحصول على البيانات وتخزينها في قواعد البيانات ومعالجتها وتفسيرها
- الكثير من البرامج الإحصائية متوفرة ومتاحة أمام الباحثين في العلوم الإدارية مثلا: SPSS
خصوصيات البحوث في العلوم الإدارية ..

العلوم الإدارية جزء من العلوم الإنسانية والاجتماعية لها خصوصياتها المتعلقة بطبيعتها المرتبطة بنوعية الظواهر التي تدرسها لاسيما الظاهرة الإنسانية في الإدارة ولذلك فموضوعها ومنهجها يختلفان عن العلوم الطبيعية والتجريبية العلوم الإدارية بين الذاتية والموضوعية ..
البحث العلمي فيما له خصوصياته ومحدداته ((نسبية المعرفة المنتجة فيها كذلك معايير اثبات علميتها)).

هي عبارة عن جهود منظمه ومتابعه لدراسه مشكله محدده في منظمه معينه بحاجه الى الحل

تعريف بحوث الإدارة ..

- هي جهود منظمة متابعه لدراسة مشكلة محددة في منظمة معينة بحاجه الى الحل كذلك .. انها خطوات متتالية منظمة مؤسسة على بيانات جمعت حول مشكلة محددة وتعرضت للفحص والتدقيق بهدف حل تلك المشكلة
- البيانات التي تصف الظاهرة أو المشكلة متنوعة ، قد تكون طبيعة كمية قابله للقياس (نسبة أرباح ، مبيعات ، عدد الزبائن ، الأسعار) أو كيفية (غيركمية ، أو وصفية) كمستوى الرضا الوظيفي ، انطباعات المستهلكين مناخ العمل)
- كما تتعدد مصادر هذه المعلومات والبيانات التي تأتي من المقابلات والإستبيانات والملاحظة المباشرة أو من تحليل المحتوى للكثير من قواعد البيانات والمواقع الإلكترونية والمنشورات

١. الثقة الداخليه

٢. الثقة الخارجي

٣. **بحوث الاداره**

٤. الموضوعيه

تهدف لبناء قاعده معلومات وتطوير فهم لمشكله معينه:

١. البحوث التطبيقيه

٢. **البحوث الاساسيه**

٣. البحوث التجريبيه

٤. البحوث الميدانيه

تستخدم لحل مشكلة حاله تواجهها المنظمة وتقدم حلاً عملياً سريعاً:

احيانا ما تستعين بها المنظمة للوصول الى حل سريع لمشكلة حاله قائمه ، انها

نوع من انواع بحوث الاداره يستخدم غالبا لحل مشكلة حاله تواجهها

المنظمة وتقدم حلول سريعة وعملياته يطلق عليها بالبحوث ؟

١. التجارب المعملية.

٢. البحوث الوصفية.

٣. البحوث الأساسية.

٤. **البحوث التطبيقية.**

تعد من أنواع البحوث الإدارية التي تستخدم لحل مشكلة حاله تواجهها المنظمة وتقدم حلاً سريعاً عملياً :

١. البحوث النظرية

٢. البحوث الأساسية

٣. البحوث التعميمية

٤. **البحوث التطبيقية**

أنواع بحوث الاداره

البحوث التطبيقية:

١. **تستخدم لحل مشكلة حاله تواجهها المنظمة**

٢. **تقدم حلاً عملياً سريعاً**

البحوث الأساسية:

١. **هدفها بناء قاعدة معلومات**

٢. **تستخدم لتطوير فهم لمشكلة معينه تشيع في**

المنظمات والتعرف على طرق حلها

البحوث مداها الزمني أكبر من البحوث

كلاهما بحوث علمية بطبيعتها لانها تتبع سلوك ومنهجها علميا إلا أن البحوث التطبيقية تكون درجة علميتها أقل من البحوث الأساسية وبالتالي إمكانية تعميمها أقل كذلك لانها ترتبط بظروف محددة للمنظمة..
إلا أن الإطار الزمني في البحوث الأساسية يكون أطول منه لدى البحوث التطبيقية

١. التطبيقية، الأساسية
٢. الأساسية، الشاملة
٣. الأساسية، التطبيقية
٤. الشاملة، التطبيقية

ليست من عوامل تأكيد معرفة المديرين بالبحوث الادارية:

ليست من عوامل تأكيد معرفة المديرين بالبحوث الإدارية عملية المساعدة في

أ- المساعدة في قياس متغيرات الدراسة وتحديد علاقات الارتباط بينهما.

- ب- المساعدة في اختيار الباحثين الموظفين من الخارج لحل المشاكل
- ج- المساعدة في حماية نتائج البحوث من اي تحريف او اخفاء او سوء تطبيق لها.
- د- المساعدة في اتخاذ قرارات مدروسة

من عوامل تأكيد أهمية معرفة المديرين بالبحوث الإدارية :

يفترض على المديرين معرفة البحوث الادارية وطريقة القيام بها وشروطها وضوابطها

١. المشاركة في إعدادها

٢. حماية نتائج البحوث

٣. تحديد مصادرها الأولية للمعلومات

٤. تحديد المصادر الثانوية للمعلومات

علاقة المديرين بالبحوث

حتى وان كانوا لا يشاركون في اعدادها بل توكل لمتخصصين فإنه يتوجب عليهم امتلاك القدرة على الإحساس بمشاكل منظماتهم وتحديد مواقعها وكيفية التعامل معها ..

هناك مشاكل بسيطة روتينية يمكن حلها انطلاقا من التجارب والخبرة وجمع البيانات حولها ولكن هنالك تلك المستعصية أو غير المتوقعة التي تستلزم طلب خدمة واللجوء لخبراء وباحثين ومستشارين خارجيين ..

عوامل تأكيد أهمية معرفة المديرين بالبحوث الإدارية

١- هذه المعرفة تحسن من قدرة المديرين على الاحساس بمختلف العوامل المؤثره في المشكلة

٢- تسمح معرفة المديرين بحماية نتائج البحوث من أي تحريف أو إخفاء أو سوء تطبيق لها

٣- فهم المديرين لتقارير البحوث المقدمة لهم يمكن من اتخاذ قرارات مدروسة

٤- تساعد المديرين في اختيار الباحثين الموظفين من الخارج لحل المشاكل

٥- إمكانية حل المشاكل المتكرره والروتينية داخل المنظمة

٦- التمييز بين البحوث الجيدة والحازمة والبحوث الرديئة

إدارة العلاقات مع الباحثين والمستشارين ..

يجب على المدراء الحفاظ على علاقات جيدة مع الباحثين ومستشاري البحوث عن طريق تطوير الاتصالات وبناء قواعد بيانات لهم لتسهيل عملية اللجوء لهم وتبادل المعلومات معهم ..

عند التعاقد معهم يجب :

١- توضيح الأهداف والمهام المطلوبة منهم . 2- توضيح قيم وفلسفة المنظمة.

٣- إيجاد علاقات تعاون وتفاهم معهم . 4- ضرورة إيجاد توافق بين الإطار القيمي للمديرين والباحثين

مثلا: قد تقتضي نتائج البحث لحل مشكلة العجز المالي وضعف السيولة أن تتخلى المنظمة عن عدد من موظفيها وهذا قد يتعارض مع فلسفة المنظمة

احتمال وجود الذاتية والتحيز لبعض الأفكار.

١. من مزايا الباحث الداخلي

٢. من مزايا الباحث الخارجي

٣. من عيوب الباحث الداخلي

٤. من عيوب الباحث الخارجي

ليس من مزايا الباحثين او المستشارين الداخليين انهم

١. يتمتعون بفرص قبول أكبر

٢. لديهم معرفة بالمنظمة وبالتالي يحتاجون لوقت اقل

٣. موجودين بالمنظمة وبالتالي يراقفون عمله تطبيق الحلول

٤. يمتلكون معارف جديدة تتعلق بحل المشاكل ومعالجتها بالبحث

تكون النظرة إليهم منتقصة والثقة قليلة مع احتمال وجود الذاتية لديهم والتحيز لبعض الافكار

١. المستشارين الداخليين

٢. المستشارين الخارجيين

٣. المستشارين الداخليين والخارجيين

٤. المديرين

يحظون باحترام وثقة كبيرة ولديهم معارف جديدة رغم تكلفتهم المرتفعة؟

١. المستشارين الداخليين

٢. المستشارين الخارجيين

٣. المستشارين الداخليين والخارجية

٤. المستأجرين والعاملين

مزايا وعيوب الباحثين والمستشارين الداخليين والخارجيين ..

المزايا	العيوب
١. يتمتعون بفرص قبول أكبر	١. لهم نفس النظرة للمنظمة وقد يعجزون عن تقديم الحل والأفكار الجديدة
٢. لديهم معرفة بالمنظمة وبالتالي يحتاجون لوقت أقل	٢. يكون هناك مجال لظهور الصراعات والتحالفات بين المجموعات
٣. موجودون بالمنظمة وبالتالي يراقفون عملية تطبيق الحلول	٣. النظرة إليهم منتقصة والثقة قليلة لأنهم يتبعون سلطة المدير
٤. أقل تكلفة	٤. احتمال وجود الذاتية والتحيز لبعض الأفكار

الخارجيين

المزايا	العيوب
١. لديهم خبرة أكبر نتيجة تعاملهم الدائم مع شركات ومشاكل شبيهة	١. صعوبة التكيف مع واقع المنظمة
٢. يمتلكون معارف جديدة تتعلق بحل المشاكل ومعالجتها بالبحث	٢. يتطلب عملهم وقت أكبر للتعرف على المنظمة و
٣. لديهم ثقة واحترام أكبر	٣. وكذلك تكلفة أكبر

يتوجب على المديرين امتلاك القدرة على الإحساس بمشاكل منظماتهم وتحديد مواقعها وكيفية التعامل معها يمكن القول انهم :

١. يقومون بها بأنفسهم
٢. يشاركون في اعدادها مع متخصصين من داخل
٣. لا يشاركون بها
٤. يشاركون فيها مع خبراء خارجيين

ليست من عوامل تأكيد أهمية معرفة المديرين بالبحوث

١. تحقيق الاستدلال عن طريق الاستقراء

٢. اتخاذ قرارات مدروسة
٣. حل المشاكل الروتينية
٤. حماية نتائج البحوث من سوء تطبيقها

عند التعاقد مع الباحثين والمستشارين ولاسيما إن كانت هناك بينهم اختلافات يجب عليهم

١. توضيح الأهداف والمهام المطلوبة منهم
٢. توضيح قيم وفلسفة المنظمة
٣. إيجاد علاقات تعاون وتفاهم معهم
٤. تقبل الاختلاف بين الاطار القيمي المديرين ...

المحاضرة الثانية

بعض أنواع التقنية شائعة الاستخدام في بحوث الإدارة\

الرقم	التقنية
٠١	شبكة الأنترنت فتحت مجالاً ضخماً لتطوير البحوث وأصبح سهلاً: ١. تصفح قواعد بيانات الزبائن ومعرفة تفضيلاتهم حول منتجات وخدمات المنظمة. ٢. كما تفيد في تحديد استراتيجيات الاسهداف واختيار الأسواق وتحديد الأسعار الخاصة بكل دولة ٣. تفيد كذلك في اجراء الاستقصاءات والاستبانات بتكلفة محدودة مع عملاء المنظمة المتواجدين في أماكن مختلفة من العالم • هنالك شركات متخصصة في القيام بالبحوث وتقديم خدمات على الانترنت للشركات التي تحتاج الى معلومات سرية أو عاجلة أو خاصة (شركة Survey on Line) • يمكن للمنظمات الاشتراك في قواعد البيانات الدولية • الشبكات الالكترونية. محركات البحث Google; Altavista.....
الرقم	التقنية
٠٢	البريد الالكتروني Email أداة اتصال رئيسية للشركات تستعمل داخليا وخارجيا وهي غير مكلفة وسريعة وفعالة ومضمونة للحصول على المعلومات. يمكن الحصول عليها من محركات البحث Gmail, Yahoo, Hotmail أو من الموقع الرئيسي للشركة.
٠٣	شبكة المعلومات الداخلية Intranet وهي تقدم ما تقدمه الانترنت من خدمات لبيئتها الخارجية. تيسر الاتصال الداخلي وتبادل المعلومات وتمنع الاتصال الخارجي.
٠٤	التصفح Browsers يسمح استخدام المتصفح بتطبيق برامج من أمثلة Microsoft's Explorer, Netscape, google Chrome
٠٥	المواقع الالكترونية Websites المواقع المتخصصة للشركات تهدف لتحسين صورتها أمام الجمهور وكذلك تستخدم الشركة موقعها للتعريف بمنتجاتها وتقديم خدماتها وتستطيع كذلك القيام بالترويج والدعاية بتكاليف قليلة والتواصل مع زبائنها وتبادل القيم معهم.

البريد الالكتروني وشبكه المعلومات الداخليه

يعتبران من انواع

١. التقنيه شائعه الاستخدام في بحوث الاداره

٢. البرمجيات

٣. التطبيقات

٤. البرامج

تمثل شبكه المعلومات Intranet

والتصفح Browsers

١. أحد التقنيات المستخدمه في بحوث الاداره

٢. أحد البرمجيات المستخدمه في بحوث الاداره

٣. أحد التطبيقات المستخدمه في بحوث الاداره

٤. أحد برامج تخطيط موارد المنظمه

أداة اتصال رئيسية للشركات تستعمل داخليا وخارجيا وهي غير مكلفه وسريعه ومضمونه وفعاله ويمكن الحصول عليها من محركات

البحث او من موقع الشركه الرئيسي

١. الانترنت

٢. المواقع الالكترونية

٣. البريد الالكتروني

٤. لاشيء مما ذكر

تسمح بتوفير نفس ما تقدمه الانترنت من خدمات لبيئتها الخارجية ، وتيسر الاتصال الداخلي وتبادل المعلومات بين الافراد و

الاقسام رغم انها تمنع الاتصال الخارجي

١-شبكة المعلومات الداخلية

٢-محركات البحث

٣-المواقع الالكترونية

٤-شبكات التصفح

Google chrome من برامج

١. الانترنت

٢. النترانت

٣. البريد الالكتروني

٤. التصفح

بعض تطبيقات التقنية الحديثة	بعض البرمجيات المستخدمة في بحوث الادارة
✓ الأدوات المحمولة بدوياً (أجهزة تقنية صغيرة)	✓ Groupware : هي برامج تمكن الجماعة من العمل معا على مشروع معين
✓ الحاسبات الشخصية الموصولة بأجهزة الكمبيوتر	✓ Neural Networks : برامج الشبكة العصبية لتابعة النماذج الموجودة في البيانات لم تعميم تلك النماذج (التنبؤ بالمبيعات، بأحوال السوق المالية...)
✓ الألواح الرقمية	✓ Excel, SPSS, SAS, Eviews : برامج تحليل البيانات
✓ مؤتمرات الفيديو	✓ برامج تخطيط موارد المنظمة (توفر التكامل بين التطبيقات المختلفة لبرامج إدارة الأعمال لتوفير احتياجاتها من في مجالات التمويل والبيع والإنتاج...)
✓ محاكاة الواقع (البيئة ثلاثية الأبعاد) (عن طريق تم عرض المنتجات وعرضها مع المعلومات الخاصة بالأ مواد وارسالها الى مجموعات العملاء المرتقبين لمع ردود أفعالهم)	✓ برامج الكمبيوتر الخاصة بالتصنيع والتصميم (لمساعدة المهندسين على تصميم الأجزاء المصنعة وكذلك على توجيه إنتاج السلع وفي مجال التصميم على وعرض الرسوم المعقدة بدقة)
✓ كلها صممت لتقديم الدعم والمساندة في مجال التعا. المعلومات ومعالجة المشاكل	

لا يمكن اعتبارها أحد أنواع تطبيقات التقنية الحديثة :

١. الألواح الرقمية
 ٢. الحاسبات الشخصية الموصولة بالكمبيوتر
 ٣. مؤتمرات الفيديو
 ٤. برامج الشبكة العصبية
- لا تعتبر من انواع التقنية شائعة الاستخدام في بحوث الادارة

١. شبكة الانترنت

٢. التصفح Browsers

٣. مؤتمرات الفيديو

٤. المواقع الالكترونية Websites

احترام حقوق الملكية الفكرية للأفراد يعتبر من ..

١. تحديات استخدام الانترنت

٢. اخلاقيات تقنية المعلومات

٣. الابعاد الدولية للانترنت

٤. محددات اتخاذ القرارات الإدارية

من اخلاقيات استخدام تقنية المعلومات

١. ضمان مصلحة الشركة قبل كل شيء

٢. استغلال قواعد البيانات لاقصى حد ممكن

٣. الحصول على المعلومات مهما كانت الوسيلة

٤. حماية الخصوصيات الشخصية للأفراد عمالا او زبائن او منافسون

أخلاق استخدام تقنية المعلومات...

- احترام حقوق الملكية الفكرية
- **حماية الخصوصيات الشخصية للأفراد عمالا أو زبائن أو موردين أو منافسين.....**
- الحفاظ على سرية المعلومات المرتبطة بالغير
- التأكد من سلامة الملفات التي توزع في ملفات الشركة
- يجب أن توكل مهمة جمع معلومات الشركة الى أشخاص يكونوا أمناء ومحا للثقة وذوو أخلاق.

نظم المعلومات واتخاذ القرارات الادارية..

- ان زيادة وظائف المنظمة وكبر حجمها يستدعي دعمها بنظم معلومات إدارية مدعمة بالتقنية بحيث تستطيع أن تمد المديرين بما يحتاجونه من معلومات لتحليلها عند اتخاذ القرارات. وهي تسمح للمنظمة من أن تحقق وفورات في تكلفة التشغيل.
 - يتمتع نظام المعلومات بإمكانية الاستفادة من نماذج استنباط العلاقات الخفية بين البيانات تكون ذات معنى والتي تعبر عنها فعالية نظام المعلومات المركزي وقدرته على التعامل مع الأنظمة الفرعية للمعلومات.
- مثلا فان هذه البرامج تساعدنا على تتبع نماذج المبيعات عن طريق الكود البريدي ووقت الشراء اليومي حتى يتم توفير أفضل عرض من المنتجات تكون القرارات الإدارية جيدة بمقدار جودة المعلومات المتوفرة (سلامتها من الأخطاء ودقتها وحدائتها
- الابعاد الدولية للانترنت....

- ان استخدام الانترنت له من المزايا الكثير ولكن يجب الانتباه كذلك للتحديات والأخطار المرتبطة رغم وجود أنظمة الأمان الدولية التي تستخدمها الحكومات مثل Firewall التي تستخدمها الشركات الأمريكية مثلا.
- هناك الكثير من التحديات المرتبطة باستخدام الانترنت و المتعلقة بـ :
 - ✓ تخزين البيانات في أكثر من موقع
 - ✓ تأمين وحماية البيانات من القرصنة والسطو والغش والفيروسات

ليست من التحديات الهامة لاستخدام الانترنت في بحوث الاعمال:

١. تخزين البيانات في أكثر من موقع.

٢. تأمين البيانات

٣. امكانية تصفح موقع الشركة

٤. حماية البيانات من القرصنة ومن السطو والغش والفيروسات

المحاضرة الثالثة

القرارات الأكثر فعالية وتأثيرا وصرامه وتكون مبرره هي التي تبني على أساس :

القرارات التي تبني على أساس علمي تكون أكثر فعالية وتأثيرا وصرامة لأنها مبررة وقد أعدت بناء على تفكير متأنى وخطوات متتالية ومنظمة ومؤسسة على بيانات دقيقة حول الظاهرة أو المشكلة المدروسة

ما هو تعريف البحث العلمي إذا؟

قبل تقديم تعريف للبحث العلمي نستعرض أولا بعض المفاهيم المرتبطة به:

- المعرفة العامة والمعرفة الخاصة؟ ومكانة العلم منهما
- ليس هناك تعريف موحد لما قد تعنيه المعرفة، فهناك من يرى أنها وصف للواقع، تفسير للواقع أو ابتكار وبناء لواقع

حدد

١. نظري

٢. تنميه الفروض

٣. علمي

٤. حدسي

لا يعتبر تعريفا للمعرفة انها :

١. وصف للواقع

٢. تفسير للواقع

٣. بناء للواقع

٤. تغير للواقع

العلم هو المعرفة التي تربط بعض الحقائق الثابتة والمتحركه بقوانين عامه لاكتشاف حقائق جديده

١. العلم هو إذا معرفه عامه

٢. العلم هو إذا معرفه خاصه

٣. العلم هو إذا معرفه شامله

٤. العلم هو إذا معرفه ضمنية

في إطار بحوث الاعمال يعرف العلم على انه أحد أنواع.

١. المعرفة العامة

٢. المعرفة الخاصة

٣. المعرفة النظرية

٤. المعرفة التطبيقية

من الخصائص الاساسيه للبحث العلمي

١. الذاتيه

٢. عدم وجود اهداف واضحة

٣. تعميم النتائج

٤. التعقيد

من الخصائص الرئيسية للبحث العلمي:

١. الدقة والثقة

٢. الاعتماد على التقريب

٣. قدم قابلية تعميم النتائج

٤. عدم التكرار

خصائص البحث العلمي...

العلم هو إذا معرفة خاصة لها شروطها وضوابطها:

- هادف
- القوة
- الاختيار
- التكرار
- دقة وثقة
- موضوعية
- تعميم النتائج
- بساطة واقتصاد

قد لا تستوفي كل البحوث الخصائص الثمانية للبحث العلمي المذكورة انفا و لكن المهم أنها تقدم حلا للمشاكل وتقدم معارف صالحة حتى وان كانت بدرجة علمية أقل وأنها تدمج الذاتية كطريقة للتنظير العلمي.

ليست من خصائص البحث العلمي

١. الدقه والثقه

٢. الاختبار

٣. تعميم النتائج

٤. عدم التكرار

ليست من خصائص العلم الذي يعتبر معرفة خاصة لها شروطها

١. البساطة والاقتصاد

٢. تعميم النتائج

٣. الذاتية

٤. القوة

من العقبات الاساسيه التي تواجه اجراء البحوث في مجال الاداره :

١. صعوبه القياس

٢. عدم توفر طرق جمع البيانات

٣. فقدان الاهداف

٤. عدم وجود بيانات كمييه

تشير الى حالة ما يكون بعيد عن التحيز والاحكام السابقة:

١. الذاتيه

٢. المعرفة العامه

٣. المعرفة الخاصه

٤. الموضوعيه

من العقبات التي تواجه اجراء البحوث في مجال الاداره :

من الصعوبات الرئيسيه التي يقابلها الباحثون في مجال الاداره :

١. طبيعه العلوم الاداريه

٢. كثرة البيانات

٣. سهوله القياس

٤. غياب الاستقراء

اذا استحضر الباحث ادراكه الشخصي واستخدم بعض الاحكام المسبقة لديه حول المشكله التي يدرسها فذلك يعني :

١. استخدام الموضوعيه.

٢. استخدام للاستنتاج المنطقي.

٣. استخدام الذاتيه.

٤. استخدام التفكير العلمي.

بعض العقبات التي تواجه اجراء البحوث في مجال الاداره..

• طبيعه العلوم الاداريه

• صعوبات القياس

• تجميع البيانات المتعلقة بالمتغيرات النوعيه

• الموضوعيه هي حالة ما يكون بعيدا عن التحيز و

الاحكام المسبقة

• الذاتيه تستحضر الادراك الشخصي عند الحكم

تشير الي الحالة التي تستخدم الادراك الشخصي عند الحكم على الأشياء وتكون عادة قريبة من التحيز والأحكام السابقة:
العملية التي تستحضر الادراك الشخصي عند اصدار الاحكام تسمى بـ
حينما يتم اللجوء الى توظيف الادراك الشخصي واءاء الاحكام السابقه بقوه عند الحكم على او الاشياء فإن هذه العملية تشير الى

١. الذاتية

٢. المعرفة الخاصة

٣. المعرفة العامة

٤. الموضوعية

لا تعتبر من الانتقادات الموجهة لدراسات الحالة:

١. عدم توفر نفس الظروف في المنظمات الاخرى

٢. سرية المعلومات بالنسبة للمنظمات وعدم تقديمها

٣. تتعمق في تحليل المواقف وتفصيلها

٤. ضعف امكانية تعميم نتائجها

الوصول الى نتيجة مسببه عن طريق التعميم المنطقي لحقائق معروفة

١. الاستنتاج

٢. الاستقراء

٣. الذاتية

٤. الموضوعية

قواعد العلم في البحوث: الطريقة الاستنتاجية

هناك طريقتان للاستدلال والتفكير وحل المشاكل هما : الاستنتاج Deduction و الاستقراء

١- الاستنتاج أو الاستنباط: عبارة عن الوصول الى نتيجة مسببة عن طريق التعميم المنطقي
لحقائق معروفة.

الاستنتاج إذا هو وسيلة للإثبات (البرهان، التبرير)، إذا كانت الفرضيات صحيحة فالنتائج كذلك (أكثر صرامة ودقة)

٢- الاستقراء : إجراءات يتم بواسطتها ملاحظة ظاهرة محددة ثم نصل عن طريق المنطق الى قاعدة عامة بناء على ما شاهدناه من حقائق.

كالاستقراء الذي ينتقل (عكس الاستنتاج) من الخاص إلى العام، أقل اثباتا وتبريرا من الاستنتاج.

من طرق الاستدلال والتفكير وحل المشاكل الأكثر صرامة ودقة

١. الاستنتاج

٢. الاستقراء

٣. الاستدلال

٤. لاشيء مما ذكر

يسمح بالذهاب من العام الي الخاص ويعبر عن عملية الوصول الي نتيجة مسببة عن طريق التعميم المنطقي لحقائق معروفة:

عملية الاستدلال التي تشير الى الانتقال من العام الى الخاص وتهدف الى الوصول الى نتيجة مسببة

١. الاستنتاج

٢. الاستقراء

٣. الذاتية

٤. الحكم الشخصي

تسمى إجراءات يتم بواسطتها ملاحظة ظاهرة محددة ثم نصل عن طريق المنطق الى قاعدة عامة:
عند ملاحظة ظاهرة محددة ثم اعتمادا على المنطق نصل الى تكوين قاعدة عامة بناءا على ما شاهدناه من حقائق ، في هذه الحالة فاننا نستخدم

١. الاستنتاج

٢. الاستقراء

٣. تنمية الفروض

الخطوة الثالثة من خطوات الطريقة الاستنتاجية

١. تحليل البيانات (الخطوة السادسة)

٢. تكوين الفروض (الخطوة الرابعة)

٣. تكوين النظرية

٤. الذاتية

٥. الموضوعية

من بين خطوات الطريقة الاستنتاجية ، تشير خطوة تكوين النظرية

١. الأولى

٢. الثالثة

٣. الخامسة

٤. السابعة

يعبر عن الذهاب من الخاص إلى العام ويسمى بإعطاء قواعد :

١. البحث العلمي

٢. الاستنتاج

٣. الاستقراء الاستنتاج (الخطوة السابعة)

تشير العملية الاستدلالية التي تسمح بالانتقال من الخاص الى العام وتبحث عن الوصول عن طريق المنطق الى القاعدة عامة بـ؟

١. الاطار النظري

٢. الاستقراء

٣. الاستنتاج

٤. الفروض

لا تنتهي الى خطوات الطريقه الاستنتاجيه

١. عمليه الملاحظه

٢. عمليه جمع البيانات

٣. عمليه الاستقراء

٤. عمليه تنميه الفروض

الخطوات السبع للطريقة الاستنتاجية

- الملاحظة
- جمع البيانات المبدئية
- تكوين النظرية
- تكوين الفروض
- تجميع البيانات العلمية الإضافية
- تحليل البيانات
- الإستنتاج

من خطوات الطريقة الاستنتاجية:

أحد الخطوات الأساسية لاستخدام الطريقة الاستنتاجية في البحث تتمثل في

١. الملاحظة وجمع البيانات

٢. الانتقال من الخاص الى العام

٣. الاستقراء

٤. استخدام الحدس

لا تنتهي الى خطوات الطريقه الاستنتاجيه

١. تكوين النظرية

٢. تكوين الفروض

٣. الملاحظه

٤. استخدام النتائج

من خطوات الطريقة الاستنتاجية:

١. جمع البيانات وتكوين النظرية والفروض

٢. الانتقال من الخاص الى العام

٣. الاستقراء واستخدام الحدس

٤. القيام بدراسة الحالة

من خطوات الطريقة الاستنتاجية:

من بين الخطوات السبعة للطريقة الاستنتاجية يمكن ان نذكر الخطوة المتعلقة بـ

١. الوصول إلى القاعدة

٢. تكوين الفروض

٣. الاستقراء

٤. استخدام النتائج

تعد من الانواع الاخرى للبحوث:

من الأنواع الأخرى للبحوث والتي تكون مناسبة مثلا حينما يرغب المديرون بإدخال تغير مخطط على إجراءات العمل بالمنظمة

١. دراسة العينات

٢. دراسة النشاط

٣. دراسته بحثيه

٤. دراسته الموضوع

أنواع أخرى من البحوث..

دراسات الحالة : **Case studies**

تستخدم لتحليل المواقف المشابهة في المنظمات الأخرى بعمق ولكنها قد لا تتوفر غالبا نفس الظروف بالمنظمات ولسرية المعلومات كذلك.

دراسة النشاط : **Action research**

يكون مناسباً حينما يرغب المديرون بإدخال تغيير مخطط على إجراءات العمل بالمنظمة

البحوث التي تكون مناسبة مثلا حينما يرغب المديرون بإدخال تغيير مخطط على إجراءات العمل بالمنظمة وتنتهي إلى أنواع البحوث الأخرى :

١. دراسة النشاط

٢. دراسات تطبيقية

٣. دراسة الحالة

٤. دراسة النظرية

في إطار البحث العلمي في الادارة ، من الانواع الاخرى للبحوث يمكن ان نذكر؟

١. دراسة الوظيفة وتحليل العمل
٢. دراسة الحالة ودراسة النشاط
٣. دراسة المجال ودراسة المحتوى
٤. دراسة المدى ودراسة التباين

المحاضرة الرابعة

يطلق على مجموعه القواعد العامه التي يستخدمها الباحث للوصول الى الحقيقه

يطلق على الطريق او المسلك او مجموعه القواعد التي يستخدمها الباحث للوصول الى الحقيقه

يتبع الباحث مسلكا يضم مجموعه القواعد حتى يستطيع التمكن من الوصول الى الحقيقه يعبر عن ذلك ب

١. الاستدلال المنطقي
٢. دراسته الحالة
٣. المنهج العلمي
٤. البحث التطبيقي

المنهج العلمي هو الطريق أو المسلك الذي يتخذه الباحث للوصول إلى الحقيقة
يعرف المنهج العلمي أنه مجموعة القواعد العامة التي يستخدمها الباحث للوصول إلى الحقيقة
• هذه الحقيقة اما أن تكون تأكيدا لواقع موجود أو اكتشافا جديدا للقوانين التي تحكمه.....
• تصنيفات المناهج كثيرة، نركز على أكثرها استخداما في علومنا الإدارية:
أنواع المناهج .. هناك العديد من المناهج، نفرق بين
١- الوصفي
٢- والتجريبي

يسمى الطريق او مجموعة القواعد التي يتبعها الباحث حتى يتمكن من الوصول الى حقيقة :

- ١.بحوث الأعمال
- ٢.الاستنتاجات
- ٣.المنهج العلمي
- ٤.المقاربة

هنالك العديد من المناهج العلمية المستخدمة في البحث وعموما نفرق بين المنهجين :

١. النظري والتطبيقي
٢. الوصفي والتطبيقي
٣. الوصفي والنظري
٤. الوصفي والتجريبي

يسمى المنهجان الذين نعتمد هما في الغالب في إطار بحوث الأعمال الإدارية بالمنهجين :

- ١.التطبيقي والوصفي
- ٢.التجريبي والتفسيري
- ٣.الوصفي والنظري
- ٤.الوصفي والتجريبي

يعرف انه محاوله الوصول الى المعرفه الدقيقه والتفصيليه لعناصر مشكله او ظاهره قائمه من اجل الوصول الى فهم أفضل وأدق :

الذي يهدف الى توفير البيانات والحقائق عن المشكله موضوع البحث لتفسيرها يسمى بالمنهج

١. المنهج الوصفي
٢. المنهج التاريخي
٣. المنهج التجريبي
- ٤.منهج دراسته حاله

اولا :- الوصفي

١- يعرف المنهج الوصفي على أنه :
محاولة الوصول إلى المعرفة الدقيقة والتفصيلية لعناصر مشكلة أو ظاهرة قائمة من أجل الوصول إلى فهم أفضل وأدق".

- ✓ **يهدف هذا المنهج الوصفي إلى توفير البيانات والحقائق عن المشكلة موضوع البحث لتفسيرها** وهذا ما يميزه عن المنهج التاريخي الذي يكتفي بسرد الأحداث و الوقائع التاريخية وتطورها عبر الزمن
- ✓ لا يتمثل المنهج الوصفي في عملية الوصف وحدها لأن هذه الأخيرة لا تعطي تفسيراً للأشياء ولا تكشف عن قانون علمي.
- ✓ لذا فإن المنهج الوصفي يتضمن أيضا تفسير الظواهر حتى يؤدي وظيفته العلمية وبالتالي الوقوف على القوانين الداخلية التي تحكمها.
- ✓ الوصف العلمي للظواهر أمر ضروري قبل البدء في تحليل تلك الظواهر، إذا المنهج الوصفي يتضمن التحليل.
- ✓ يسمح المنهج الوصفي بتقريب الباحث من الواقع أو الظاهرة التي يدرسها حيث يدرسها ويحاول شرحها كما هي بشكل دقيق
يمكن تطبيق هذا المنهج على الظواهر الانسانية

عملية توفير بيانات وحقائق تفصيلية حول
مشكلة موضوع البحث :

١. التاريخي
٢. الوصفي
٣. التجريبي
٤. التطبيقي

لا يمكن اعتبارها من بين متطلبات الأساسية لاستخدام المنهج الوصفي في بحوث الاعمال :

ليست من المتطلبات الأساسية لتوظيف المنهج الوصفي في بحوث الاعمال

١- جمع البيانات والمعلومات

٢- الاحاطة بمختلف الادوات القياسية

٣- تحديد زمان القيام بالتجربة

٤- المعرفة المسبقة حول الظاهرة

من انماط البحوث الوصفيه :

١. الاستنتاج والاستقراء

٢. الدراسه الاوليه او الدراسات الثانويه

٣. المسح ودراسة الروابط والعلاقات

٤. الدراسه التحليليه والدراسه الاستنتاجيه

من انماط البحوث الوصفيه التي تنتمي الى دراسه الروابط والعلاقات

١. المسح الاجتماعي

٢. دراسة الحالة

٣. تحليل المحتوى او المضمون

٤. مسح الرأي العام

تستخدم البحوث التي تستخدم لتحليل المواقف المشابهة في المنظمات الأخرى بعمق ولكنها قد لا تتوفر نفس الظروف بالمنظمات
ولسرية المعلومات ايضا حول المنظمات ب؟

١. دراسة النشاط

٢. دراسة الحالة

٣. دراسة تطبيقية

٤. دراسة نظرية

يمثل المسح أحد أنماط البحث الوصفي وهو

١. تحليل المحتوى

٢. دراسته الحالة
٣. تحليل العلاقات
٤. تحليل الروابط

يتضمن المسح الذي يعد أحد أنماط البحث الوصفي :

١. تحليل المضمون

- ٢.دراسة الحالة
- ٣.تحليل العلاقات
- ٤.تحليل الروابط

نجد من ضمن انواع المسح في اطار البحث الوصفي ؟

١. تحليل المحتوى

٢. دراسة الحالة
٣. تحليل العلاقات
٤. تحليل الروابط

تسمى العملية التي تقوم بدراسة شاملة لمختلف الظروف وغيرها من مجتمع معين بهدف الحصول على أكبر كمية :

- ١.البحث التجريبي
- ٢.الدراسة العلمية
- ٣.دراسة الحالة

٤. المسح

يهتم بدراسه الظروف الاجتماعيه والسياسيه والاقتصاديه وغيرها من مجتمع معين قصد تجميع الحقائق واستخلاص النتائج اللازمه

لحل مشكله المجتمع

١. المسح

٢. دراسته الحالة
٣. دراسته الروابط والعلاقات
٤. الدرسته العلميه

يهدف الى التعرف على ردود فعل الجمهور باتجاه قضية معينة

١. مسح الرأي العام

٢. المسح الاجتماعي
٣. تحليل المضمون
٤. تحليل العمل

يعتمد على البيانات الثانويه على عكس المسح الذي يعتمد على البيانات الاوليه

١. تحليل الارتباط

٢. تحليل المضمون

٣. تحليل العلاقات
٤. تحليل دراسته الحالة

مقارنة بعملية المسح التي تعتمد على بيانات أولية يسمى الأسلوب الذي يعتمد اساسا على البيانات الثانوية بأسلوب :

١. دراسة الحالة

٢. الدراسة العلمية

٣. تحليل المضمون

٤. تحليل العمل

يعتمد على البيانات الاولية على عكس تحليل المضمون الذي يعتمد على بيانات ثانوية:

يعتمد تحليل المضمون على بيانات ثانوية في حين يعتمد على البيانات الاولية سنويه ك

١. اسلوب دراسة الحالة.

٢. اسلوب الدراسة العلمية

٣. اسلوب المسح

٤. اسلوب تحليل العمل

لا ينتمي لأنماط المسح المستخدمة في إطار البحث الوصفي:

١. دراسة الحالة

٢. مسح الرأي العام

٣. تحليل العمل

٤. تحليل المحتوى أو المضمون

ليس من الأنواع والانماط المشكلة للمسح عند القيام بالبحث الوصفي :

١. دراسة الحالة

٢. مسح الرأي العام

٣. تحليل العمل

٤. تحليل المحتوى او المضمون

دراسة الحالة والدراسة العلمية ينتميان الى :

يمكن اعتبار أن دراسة الحالة والدراسة العلمية يقعان ضمن :

١. المسح الاجتماعي

٢. تحليل الروابط والعلاقات

٣. تحليل المحتوى والحالات

٤. تحليل العمل

لا يمكن تعميم النتائج التي تقدمها الا في حالة تطابق هذه النتائج مع حالات أخرى :

يسمى الأسلوب الذي يمكن من خلاله تعميم النتائج المتحصل عليها في حالة تطابقها .. أخرى شبيهة :

١. تحليل العمل

٢. تحليل المضمون

٣. دراسة الحالة

٤. المسح الاجتماعي

ضمن انماط البحث الوصفي تضم دراسة العلاقات والروابط؟

١. تحليل المحتوى

٢. الدراسة العلمية

٣. المسح العلم

٤. تحليل العمل

٢. أنماط البحوث الوصفية

١- **المسح** : يعتبر المسح واحدا من المناهج الأساسية في البحوث الوصفية. يهتم المسح بدراسة الظروف الاجتماعية والسياسية والاقتصادية وغيرها من مجتمع معين قصد تجميع الحقائق واستخلاص النتائج اللازمة لحل مشكلة المجتمع

✓ يعتمد المسح على جمع البيانات والحقائق من أكبر عدد ممكن من الحالات

✓ تمكن هذه البيانات والمعلومات من صياغة مبادئ عامة في المعرفة.

المسح الاجتماعي: هي الدراسة المنظمة الدقيقة لظروف مجتمع معين بهدف اتخاذ الإجراءات من أجل معالجة هذه الظاهرة.

مسح الرأي العام: هو عملية منظمة للتعرف على آراء واتجاهات مجموعة من الناس بخصوص ظاهرة أو حالة معينة.

ويكشف هذا النوع من المسح على رأي الجمهور في موضوع معين

تحليل العمل: مسح شامل لوظيفة معينة من أجر وساعات عمل ... الخ

تحليل المحتوى المضمون: يعتمد تحليل المضمون على البيانات الثانوية على عكس المسح الي يعتمد على البيانات الأولية

٢- دراسة الروابط والعلاقات

على عكس المسح الذي يكتفي بجمع البيانات قصد الوصف فإن دراسات الروابط والعلاقات تقوم أيضا بدراسة وتحليل العلاقات التي تربط بين الظواهر تقسم دراسة الروابط والعلاقات إلى...

دراسات الحالة: وهي تلك التي تركز على دراسة حالة واحدة قائمة بحد ذاتها تتعلق بفرد أو جماعة أو مؤسسة

يجب الملاحظة أنه لا يمكن تعميم النتائج التي تم التوصل إليه في دراسة الحالة إلا في حالة التطابق مع حالات أخرى.

الدراسات العلمية: يعتبر هذا الأسلوب أحد الأنواع المتميزة في إجراء الدراسات خاصة تلك التي تتعدى جمع البيانات حول الظاهرة لتمتد إلى البحث عن أسباب تلك الظاهرة وإجراء المقارنات بين الظواهر.

من عيوب المنهج التجريبي :

١. التعقيد في التجربة

٢. **صعوبة توفر البيئة التي تتم فيها التجربة**

٣. عدم يسر وسهولة المنهج

٤. لاشيء مما ذكر

لا تعتبر من خطوات المنهج التجريبي:

لانجدها ضمن الخطوات الضرورية المعتمده في اطار المنهج التجريبي

١. صياغة الفرضيات.

٢. تحديد زمن اجراء التجربة.

٣. تحديد مكان اجراء التجربة.

٤. **التحليل الذاتي لنتائج الدراسة.**

يعبر عن الأسلوب الذي تتمثل فيه معالم الطريقة العلمية بالشكل الصحيح :

تتمثل معالم الطريقة العلمية بالشكل الصحيح في إطار:

١. أسلوب تحليل العمل

٢. المنهج الوصفي

٣. أسلوب دراسة الحالة

٤. **المنهج التجريبي**

ثانيا :- المنهج التجريبي ..

يعرف المنهج التجريبي على أنه : الأسلوب الذي تتمثل فيه معالم الطريقة العلمية بالشكل الصحيح

تقوم المنهج التجريبي على أساس استخدام التجربة في قياس متغيرات الظاهرة. ويتم التحكم بجميع المتغيرات التي تؤثر

على ظاهرة معينة أو واقعة معينة باستثناء متغير واحد (التغير التجريبي) من أجل قياس أثره على الظاهرة.

يرى كثير من الباحثين أن هذا الأسلوب لا يمكن تطبيقه في العلوم الاجتماعية والإنسانية.

كما يرى بعض منهم أنه رغم صعوبة التطبيق فانه يمكن استعمال هذا الأسلوب في مجال العلوم الاجتماعية والإنسانية.

خطوات المنهج التجريبي

تتمثل خطوات المنهج التجريبي في إجراء البحوث في:

١- صياغة مشكلة البحث وتحديد أبعادها

٢- **صياغة فرضيات الدراسة**

٣- إعداد تصميم تجريبي يحتوي على العلاقات والمتغيرات المراد استخدامها واختيار عينة الدراسة.

٤- تحديد العوامل المستقلة التي ينوي الباحث إخضاعها للتجربة

٥- تحدد الوسائل التي من خلالها يمكن قياس نتائج التجربة والتأكد من صحتها

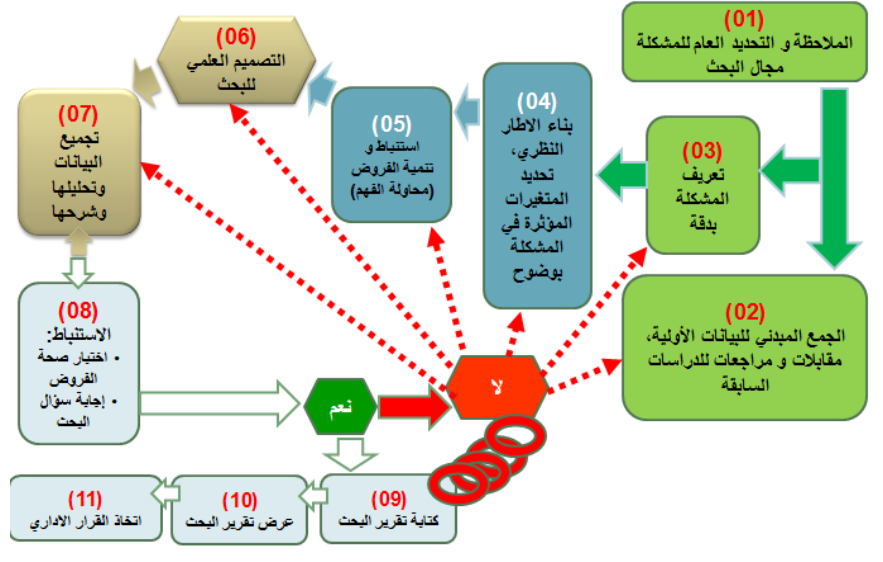
٦- إجراء الاختبارات الأولية بهدف تحديد مواطن الضعف في الفرضيات المصاغة

٧- **تحديد مكان وموعد وزمان إجراء التجربة**

٨- التأكد من مدى الثقة بالنتائج التي تم التوصل إليها

المحاضرة الخامسة

بالاعتماد على طريقة البحوث الاستنتاجية نركز على زاويتين منفصلتين هما:
 (١) إجراءات تنمية إطار منطقي (نظري) وفروض يتم اختبارها
 (٢) التصميم الذي يعني التخطيط لإجراء البحث وتحديد مجاله وكيفية اختيار العينة وجمع البيانات وتحليلها.



الخطوة الثالثة من خطوات البحث

١. الملاحظة
٢. كتابة التقارير
٣. الجمع المبدئي

٤. تعريف المشكلة بدقة

ليست من خطوات الثلاثة الأولى للبحث:

١. التحديد العام للمشكلة.
٢. الجمع المبدئي للبيانات الأولية.
٣. الجمع النهائية للبيانات الثانوية.

٤. تعريف المشكلة بدقة.

لا تنتمي الى خطوات الثلاثة الأولى للبحث:

١. التحديد العام للمشكلة.
٢. الجمع المبدئي للبيانات الأولية.
٣. الجمع النهائية للبيانات الثانوية.

٤. تعريف المشكلة بدقة

لا تنتمي الى الخطوات الثلاثة الأولى المتفق عليها للانطلاق في عملية البحث

١. التحديد العام للمشكلة
 ٢. الجمع المبدئي للبيانات الأولية
 ٣. تنمية الفروض
 ٤. تعريف المشكله بدقه
- احد خطوات الثلاثة الأولى للبحث:

١- تعريف المشكلة بدقة

- ٢- تنمية الأطار النظري
- ٣- صياغة الفرضيات
- ٤- الدراسات المخططة

من الأمثلة عن المشاكل التي قد يلاحظها المدير

١. الأقليات لا تتقدم وظيفيا
٢. المديرين يستخدمون نظام معلومات اداري أنشئ لهم
٣. موقع المنظمة الجغرافي
٤. لاشيء مما ذكر

الخطوة الأولى: - الملاحظة والتحديد العام للمشكلة

تذكر أن:

- التحديد العام للمشكلة يعني فحص الحالة بصفة عامة
- وهذا يستدعي من الباحث تأكيد الحاجة الى اجراء بحث والوصول الى حل للمشكلة
- تمثل هذه مرحلة أولية ومبدئية للتعرف على القضايا التي تحتاج الى بحث وقد لا يتم تحديدها بدقة في هذا المستوى الأولي، وقد تنتمي هذه القضايا الى مجالات كثيرة منها مثلا:
(١) المشاكل الحالية الموجودة بالمنظمة والتي تنتظر حل
(٢) بعض مجالات العمل التي يرى المدير أنها بحاجة الى تطوير

أمثلة عن المشاكل التي قد يلاحظها المدير:

- برامج التدريب غير مؤثرة كما كان متوقعا
 - حجم مبيعات أحد المنتجات لا يتزايد
 - أن الرصيد اليومي لحسابات المدينين يزيد بصورة مقلقة
 - **أن الأقبليات الموجودة في المنظمة لا تتقدم وظيفيا**
 - أن المديرين لا يستخدمون نظام المعلومات الإداري الذي أنشئ لهم حديثا
 - النتائج المتوقعة من الاندماج الأخير الذي تم بين المنظمة و أحد شركائها لم تكن دقيقة
 - عدم قدرة رجال البحوث والتطوير على السيطرة على الفريق المكلف بتطبيق أحد مشروعات البحث في العديد من أقسام الشركة
- بعد تكوين صورة عامة عن المشكلة أو القضية يقوم الباحث بتضييق النطاق عليها لتصبح أكثر تحديدا بعد جمع بعض البيانات والمعلومات الأولية عنها ويتم ذلك بطريقة متعددة كالمقابلات الميدانية أو الملاحظة أو حتى مراجعة البحوث السابقة إن وجدت.

تسمى المعلومات التي يقوم الباحث بجمعها وتكوينها بنفسه وتحتاج الى جهد كبير للحصول عليها

المعلومات التي يقوم الباحث بجمعها بنفسه وتحتاج الى جهد مثل المعلومات التي يحصل عليها نتيجة التحدث للعاملين او مشاهده

الاحداث يطلق عليها معلومات

١. المعلومات الهامشية

٢. **المعلومات الأولية**

٣. المعلومات الثانويه

٤. المعلومات الجزئية

تسمى المعلومات التي يجدها الباحث جاهزة في سجلات الشركة ووثائقها المطبوعة والحالة وبيانات الانترنت

١. معلومات أولية.

٢. **معلومات ثانوية.**

٣. معلومات تجريبية.

٤. معلومات كمية.

المعلومات التي تكون جاهزة في سجلات الشركة ووثائقها المطبوعة تسمى بالمعلومات :

١. الاولية

٢. **الثانوية**

٣. النظرية

٤. التطبيقية

تتميز بالسكون ليس فيها ديناميكية او حركية

١.المعلومات الأولية

٢.**المعلومات الثانوية**

٣.المعلومات الشاملة

٤.المعلومات الثابتة

من انواع المعلومات الثانوية للبحث المعلومات التي يحصل عليها الباحث من خلال:

١. التحدث للعاملين.
٢. مشاهدة الاحداث.
٣. الاستبيانات.

٤. اليحوث السابقة.

تعتبر من أنواع البيانات الثانوية:

من انواع البيانات الثانويه التي يمكن للباحث الاعتماد عليها يمكن ان نذكر

١. التحدث للأفراد في المنظمات.
٢. تحليل الدراسات السابقة.
٣. ملاحظة سلوكيات العاملين.
٤. القياس بمقابلات مع الزبائن.

المعلومات التي لا يحتاج الباحث للقيام بجمعها ولا تحتاج لجهد كبير للحصول عليها وتكون جاهزه في سجلات الشركه ووثائقها المطبوعه مثلا تسمى بالمعلومات:

١. الاوليه
٢. الثانويه
٣. النظرية
٤. التطبيقية

الخطوة الثانية: الجمع المبدئي للبيانات الأولية، مقابلات ومراجعات للدراسات السابقة

ما طبيعة البيانات التي يريدها الباحث؟

- معلومات عن تاريخ المنظمة
- معلومات المرتبطة بفلسفة الإدارة والهيكل التنظيمي للمنظمة وسياسات الشركة وأنظمتها.....
- معلومات مرتبطة بالادراك والاتجاهات والاستجابات السلوكية لأعضاء المنظمة والعلاء (إذا توفرت) والاتجاهات المرتبطة بمتغيرات نوعية (مناخ العمل.. العلاقة بين الرئيس والمرؤوس... الخ) نتكلم هنا اذا كان المسؤول عن الدراسة من خارج المنظمة التمييز بين المعلومات الثانوية والمعلومات الأولية
- المعلومات الثانوية: هي المعلومات التي لا يحتاج الباحث للقيام بجمعها ولا تحتاج الى جهد كبير للحصول عليها. يجدها جاهزة في سجلات الشركة ووثائقها المطبوعة، المعلومات المتاحة من اليحوث السابقة وسجلات المكاتب ودراسات الحالة وبيانات الانترنت.
- المعلومات الأولية: هي المعلومات التي يقوم الباحث بجمعها وتكوينها بنفسه وتحتاج الى جهد كبير للحصول عليها. من أمثلتها المعلومات التي يحصل عليها عن طريق التحدث للعاملين أو مشاهدة الأحداث أو الجمهور أو عن طريق استبيانات.

المعلومات المتعلقة بنشأة المنظمة ونوعية نشاطها ومعدل نموها ومن يملكها او يسيطر عليها تنتهي على:

١. المعلومات المتعلقة بهيكل المنظمة.
٢. المعلومات المتعلقة بفلسفة المنظمة.
٣. المعلومات التاريخية.
٤. المعلومات المرتبطة بالإدراك والاستجابة السلوكية.

معلومات عن تاريخ المنظمة

من الضروري للباحث تكوين صورة عن الشركة والعاملين وانجازاتهم وظروفهم وعلاقاتهم وتاريخهم في المنظمة. من أمثلة هذه المعلومات التاريخية:

- نشأة وتاريخ المنظمة ونوعية نشاطها ومعدل نموها ومن يملكها أو يسيطر عليها....
- حجمها (بدلالة عدد العاملين، حجم الأصول، رؤوس الأموال، الأرباح المحققة)
- الوثيقة التي تحدد حجم رسالة المنظمة وأهدافها التي تسعى اليها وتلخص فلسفتها وقيمها
- موقعها الجغرافي و فروعها
- مواردها البشرية و المعرفية والمعنوية
- علاقة التفاعل مع البيئة خاصة الخارجية
- وضعها المالي خلال السنوات الماضية و معدلات النمو.....

لماذا مراجعة البحوث السابقة؟

١. التأكد من أنه لم يتم إهمال بعض العوامل التي ظهرت من الدراسات السابقة
٢. قد تكون الدراسات السابقة تناولت دراسة المشكلة وقدمت لها الحلول المناسبة وهذا يسمح بتوفير جهود و موارد المنظمة
٣. يساعد كذلك على ظهور أفكار واضحة و جديدة عن العوامل البحثية
٤. يعطي فكرة عن طرق تبويب البيانات و معالجتها وإيجاد الحلول
٥. تساعد البحوث السابقة في تكوين النظرية وتنمية الفروض
٦. تحسين قدرة الباحث على كتابة مشكلة البحث بمزيد من الدقة و الوضوح
٧. يعطي دعما للدراسة الحالية في الأوساط العلمية كونها تم تناولها من طرف الكثير من الباحثين

ليس من فوائد مراجعة الدراسات السابقة انها:

١. قد تكون تناولت دراسة المشكلة وقدمت لها الحلول المناسبة وهذا يسمح بتوفير الجهود.
٢. تساعد في تكوين النظرية وتنمية الفروض.
٣. تعطي دعما للدراسة الحالية في الأوساط العلمية كونها تم تناولها من طرف الكثير من الباحثين.
٤. تسمح بالمفاضلة بين المستشارين الداخليين والخارجيين.

ليست من أسباب مراجعة البحوث السابقة:

عند مراجعته البحوث السابقه ليس من سببا ضروريا ان تساعد هذه البحوث في

١. المساعدة في حفظ سرية نتائج الدراسة.

٢. المساعدة في تكوين النظرية.
 ٣. المساعدة في تنمية الفروض.
 ٤. المساعدة في دعم الدراسة في الأوساط العلمية
- تكوين النظرية وتنمية الفروض وتحسين قدرة الباحث على كتابة المشكلة البحث بمزيد من الدقة والوضوح ، وهي من :

١. شرط صياغة الفرضيات البحثية

٢. أسباب مراجعة البحوث السابقة

٣. أسباب اعداد الدراسة التجريبية
٤. شروط تطبيق الطريقة الاستنتاجية

تمثل عمليات تكوين النظرية وتنمية الفروض وتحسين قدرة الباحث على كتابة المشكلة البحث بمزيد من الدقة والوضوح ، من أسباب القيام بـ:

١. مراجعة البحوث السابقة

٢. تطبيق الاستقراء
٣. اجراء الدقة الداخلية للبحث
٤. اجراء تحقيق ميداني

يمكن تعريفها انها أي وضع او ظروف توجد فيها فجوة من الحالة الحاضرة (الموجودة) والحالة المرغوب فيها
تسمى العملية التي تشير لاي وضع أو ظروف توجد فيها فجوة بين الحالة الحاضرة وبين الحالة المرغوب فيها
تشير الحالة او الوضع او الظروف التي توجد فيها فجوة او خلل بين الحالة الحاضرة (الموجوده) وبين الحالة المرغوب فيها
الى مايسى بـ

١. مشكلة البحث.

٢. دراسة الحالة.

٣. تنمية الفروض.

٤-تحليل البيانات.

التعريف بمشكلة البحث يتم عن طريق:

تتم عملية تحديد بمشكلة البحث عن طريق

١-وقوف المديرين بأنفسهم على حقيقتها

٢-الاعتماد على المديرين فقط

٣-وقوف الباحث بنفسه على حقيقته

٤-الاعتماد على المساعدين فقط

الذي يعني التخطيط لإجراء البحث وتحديد مجاله و.....

١. الاطار النظري

٢. أول خطوة من خطوات البحث

٣. التصميم

٤. الترميز

من ضمن خطوات البحث الاولي ، يشير الجمع ال..... وفلسفة الإدارة إلى الخطوة

١. الخامسة

٢. الرابعة

٣. الثالثة

٤. الثانية

يقوم الباحث بالبحث في الدراسات السابقة لتحقيق الهدف التالي :

١. التأكد من انه لم يتم إهمال بعض العوامل التي ظهرت من ...

٢. التأكد من عدم ظهور أفكار واضحة وتجديدة عن العوامل

٣. الابتعاد عن تكوين النظرية وتنمية الفروض

٤. تفادي استخدام نفس طرق تبويب البيانات ومعالجتها.

الخطوة الثالثة: - تعريف مشكلة البحث

- بعد الانتهاء من المراحل السابقة يصبح الباحث قادرا على التعبير بوضوح عن المشكلة البحثية وصياغتها بطريقة محددة.
- المشكلة ليست دائما خطرا أو وضعا مقلقا بل قد تكون قضية أو مسألة تحض باهتمام الباحث، قرار تريد أن تصل اليه لمنظمة لتحسين موقفها.....

يمكن تعريف مشكلة البحث أنها أي وضع أو ظروف توجد فيه فجوة بين الحالة الحاضرة (الموجودة) وبين الحالة المرغوب فيها.

على الباحث أن يتأكد اذا من وجود المشكلة حقيقة بنفسه لأن نظرة المديرين وتشخيصهم للحالة قد لا يكون دقيقا وأحيانا يخلطون بين أعراض المشكلة أو نتائجها وأسبابها.

المحاضرة السادسة

نموذج ذهني لكيفية تقنين العلاقات بين عدد من العوامل التي حددها الباحث ورأى انها مهمة لمشكلة البحث:

تتضمن المرحلة الرابعة والخامسة بعدين رئيسيين
٤) تحديد الاطار النظري
٥) تنمية الفروض
الخطوة الرابعة تحديد الاطار النظري :-
يناقش الاطار النظري العلاقات المتبادلة بين العوامل التي تعتبر متكاملة مع حركية الحالة التي يتم فحصها
و تساعد عملية تنمية الاطار النظري على افتراض واختبار علاقات معينة بطريقة تمكننا من فهم ديناميكية الحالة محور البحث.
الاطار النظري عبارة عن نموذج ذهني لكيفية تقنين العلاقات بين عدد من العوامل التي حددها الباحث ورأى أنها مهمة لمشكلة البحث.
الاطار النظري يشكل الأساس الذي يبني عليه البحث ولكن مهمته لا تزيد على توصيف أو تحديد شبكة العلاقات بين متغيرات البحث.
ما معنى متغيرات البحث؟ Variables
المتغير هو أي شيء يمكن أن تكون له قيم مختلفة. (وحدات الإنتاج، معدل الغياب، الحوافز، مستوى الرضى.....)

١. النموذج الكمي.
 ٢. النموذج الوصفي.
 ٣. الإطار النظري.
 ٤. المنهج التجريبي.
- يساعد في ايضاح العلاقات بين المتغيرات
وكذلك شرح النظرية التي تدعم هذه العلاقات:
يسمى المفهوم تاذي يمكن الباحث من توضيح مختلف العلاقات الممكنة بين المتغيرات وأيضا يحاول شرح النظرية التي تدعم هذه العلاقات بالاطار:
١. الإطار التجريبي
 ٢. الإطار النظري
 ٣. المنهج الوصفي
 - ٤-منهج دراسة الحالة

يمثل تحديد الاطار النظري للبحث الخطوة :

١-الثانية من خطوات البحث

٢-الثالثة من خطوات البحث

٣-الرابعة من خطوات البحث

٤-الخامسة من خطوات البحث

بالنسبة للمراحل الخمس للبحث تمثل تنمية الفروض الخطوة

١. الخامسة من خطوات البحث

٢. الرابعة من خطوات البحث

٣. الثالثة من خطوات البحث

٤. الثانية من خطوات البحث

في إطار بحوث الاعمال يسمى المفهوم الذي يعبر عن أي ش يء يمكن ان تكون له قيم مختلفه كوحداث الإنتاج ومعدلات الغياب ب

١. الترميز

٢. التصنيف

٣. المتغيرات

٤-وحدات القياس

من انواع المتغيرات البحثية :

١-المعقد والبسيط

٢-المستقبل والمستقبل

٣-التابع والوسيط

٤-المطلق والنسبي

يمثل اهم متغير ويحظى باهتمام كبير من الباحث الذي يهدف لشرح التغير فيه او التنبؤ به عن طريق محاولة قياسية:
يسمى المتغير الرئيسي الذي يرتبط مباشرة بإشكالية البحث ويحظى باهتمام كبير من الباحث الذي يسعى لشرح التغير فيه أو التنبؤ به عن طريق محاولة قياسه:

المتغير الذي يسعى الباحث لشرحه أو التنبؤ به ويمثل أساس القضية أو المشكله يسمى بالمتغير:

المتغير الذي يمثل اساس القضية او المشكله والذي يريد الباحث شرحه يسمى بالمتغير:

اهم متغير في العمليه البحثيه وينال اهتمام كبير من الباحث الذي يسعى لشرح التغير فيه أو التنبؤ به عن طريق محاولة قياسه هو المتغير:

انواع المتغيرات

- المتغير التابع **Dependent variables**
- المتغير المستقل **Independent variables**
- المتغير الوسيط **Moderating variables**
- المتغير المعارض **Intervening variables**

١- المتغير التابع :- يمثل أساس القضية أو المشكلة
أهم متغير ويحظى باهتمام كبير من الباحث الذي يهدف لشرح التغير فيه
أو التنبؤ به عن طريق محاولة قياسه.

أمثلة عن متغيرات تابعة

- مبيعات أحد المنتجات ليست بالكمية التي كان يتوقعها مدير إدارة التسويق
- درجة ولاء العاملين في المنظمة منخفضة
- مستوى أداء البرامج الدعائية

١. المتغير الوسيط

٢. المتغير المستقل

٣. المتغير التابع

٤. المتغير المعارض

يسمى المتغير البحثي الذي يتعلق بمشكلة البحث ويمثل محور

الاهتمام والذي نبحت عن شرحه او فهمه بالمتغير

١. الترتيبي

٢. المستقل

٣. النسبي

٤. التابع

لا يعتبر من أنواع المتغيرات الأساسية للبحث:

لا يعتبر من أنواع المتغيرات البحثية:

١. المتغير البسيط.

٢. المتغير المستقل.

٣. المتغير المعارض.

٤. المتغير التابع.

ليس من انواع المتغيرات الاساسيه للبحث المتغير

١. النسبي

٢. المستقل

٣. المعارض

٤. التابع

هذه العبارة (لنجاح تنمية المنتجات الجديدة تأثير على اسعار اسهم الشركة) اسعار اسهم الشركة تعتبر متغير:

في المثال التالي "نجاح تنمية المنتجات الجديدة تأثير على اسعار اسهم الشركة في البورصة" تعتبر اسعار اسهم الشركة عن :

في المثال التالي يتأثر أداء الافراد العاملين بطبيعة البرامج التدريبية التي تقدمها المنظمة اعتبار (أداء الافراد العاملين) متغير؟

١. تابع.

٢. مستقل.

٣. وسيط.

٤. معارض.

المتغير المستقل

- ✓ هي المتغيرات التي لها تأثير إيجابي أو سلبي على المتغير أو المتغيرات التابعة
- يعني أن التغير في المتغير التابع يفسر بالتغير في المتغير المستقل
- المتغير المستقل يجب أن يخضع للرقابة من طرف الباحث حتى يتمكن من دراسة تأثيره في المتغير التابع

أمثلة عن متغيرات مستقلة



المتغير الذي يخضع للرقابة

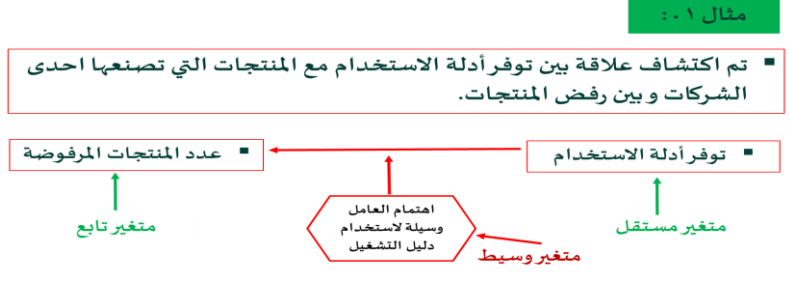
١. المستقل
٢. التابع
٣. الوسيط
٤. المعترض

المتغير الذي له تأثير غير متوقع (شرطي) على علاقة المتغير التابع بالمستقل وبالتالي فظهوره يؤدي إلى تعديل علاقته المتوقعة في

الأصل هو

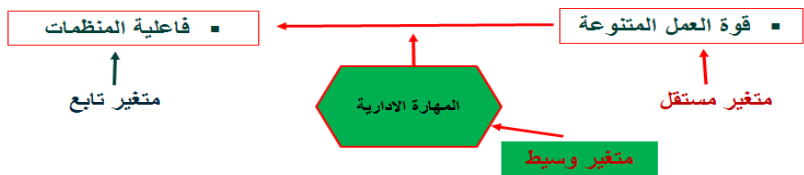
١. المتغير الاحتمالي
٢. المتغير المعترض
٣. المتغير العشوائي
٤. المتغير الوسيط

- ٣- المتغير الوسيط : متغير ثالث يساهم في شرح العلاقة بين المتغيرات التابعة و المستقلة
- ✓ هو المتغير الذي له تأثير غير متوقع (شرطي) على علاقة المتغير التابع بالمستقل
 - ✓ وبالتالي فظهوره يؤدي إلى تعديل العلاقة المتوقعة في الأصل.
- أمثلة عن متغيرات وسيطة



مثال ٠٢:

تشجع الان نظرية أن قوة العمل المتنوعة ثقافياً تساهم أكثر في الارتقاء بفاعلية المنظمات لأن كل جماعة من الجماعات ستجلب معها خبراتها إلى مكان العمل وبالتالي الاستفادة منها إذا توفرت لدى المديرين القدرة على الاستفادة من هذا التنوع.



يجب الانتباه إلى التداخلات المحتملة التي تقع بين المتغيرات المستقلة و المتغيرات الوسيطة

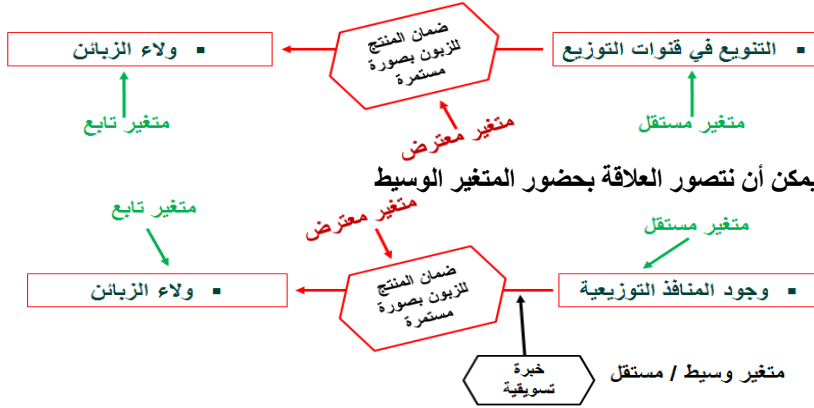
المتغير غير المتوقع

١. المستقل
٢. الوسيط
٣. المعترض
٤. التابع

- ٤ - المتغير **المعترض** : هو المتغير الذي يظهر في الوقت الذي يبدأ فيه المتغير المستقل في التأثير على المتغير التابع و الوقت الذي يظهر فيه ذلك الأثر.
- ✓ هنالك اذا بعد زمني للمتغيرات المعترضه
 - ✓ يعترض تفسير العلاقة يساهم في تعديلها وتوجيهها
 - ✓ يكون نتيجة لعمل المتغير المستقل
 - ✓ يساعد المتغير المستقل في تفسير العلاقة أو الأثر

أمثلة عن متغيرات معترضه

ان التنوع في قنوات توزيع المنتجات من شأنه أن يساهم في دعم ولاء الزبائن



المتغير الذي يظهر في الوقت الذي يبدأ فيه المتغير المستقل في التأثير على المتغير التابع والوقت الذي يظهر فيه ذلك الأثر يسمى بالمتغير

١. المعترض
٢. الوسيط
٣. المستمر
٤. المعتدل

المتغير الذي يبدأ مع بداية نتائج التأثير

١. المستقل
٢. المعترض
٣. التابع
٤. الوسيط

المتغير الذي يرتبط بالمتغير الرئيسي للدراسة ويؤثر فيه ويساعد في تفسير العلاقة أو الأثر

١. المستقل
٢. الوصفي
٣. الفئوي
٤. التابع

لا تتضمن الخصائص الأساسية للإطار النظري:

١. تحليل نتائج البحث.
٢. تحديد وتسمية المتغيرات الأساسية للبحث.
٣. تحديد طبيعة العلاقة ايجابية او سلبية بين المتغيرات إن أمكن.
٤. أن يكون هناك شرح واضح لأسباب توقع وجود العلاقات بين المتغيرات.

لا يدخل ضمن الخمس خصائص الأساسية للإطار النظري:

ليست من الخصائص الأساسية التي تشكل الإطار النظري للبحث

١. تحديد وتسمية المتغيرات الأساسية للبحث.
٢. مناقشة العلاقات المهمة للمتغيرات ببعضها.
٣. رسم توضيحي للإطار النظري.
٤. تحليل لنتائج الدراسة الميدانية لعلاقات هذه المتغيرات.

ليست من خصائص تنمية الإطار النظري :

- ١- تحديد المتغيرات الأساسية للبحث
- ٢- تسمية المتغيرات الأساسية للبحث

٣- تحديد الفرضيات البحثية

٤- مناقشة العلاقات المهمة للمتغيرات ببعضها

تسمى العملية التي تعبر عن تقديم تصور او حل متفق لمشكلة الدراسة او يعبر عنها بانها اجابات وقتية للمشكلة تنتظر الاختبار؟-

١. تنمية الاطار النظري
٢. صياغة الفرضيات
٣. تحديد المتغيرات الملوثة لنتائج البحث
٤. تحديد عناصر البحث

تنمية الاطار النظري

بعد تحديد المشكلة وتوصيفها بطريقة جيدة ومن ثم تحديد المتغيرات بعد اجراء مسح للدراسات السابقة التي لها صلة بالموضوع، ينتقل الباحث الان الى بناء الاطار النظري الذي يعبر عن التخطيط لشبكة العلاقات التي تربط وتفسر متغيرات البحث ليتمكن في مرحلة لاحقة من تنمية الفروض لها. يسمح بياضاح العلاقة ويعطي الباحث الحرية

تنمية الاطار النظري/ بناء النموذج

- يساعد الاطار النظري في ايضاح العلاقات بين المتغيرات وكذلك شرح النظرية التي تدعم هذه العلاقات
- يعني شرح المتغير التابع و المتغير المستقل و إمكانية وجود المتغيرات الوسيطة أو المعترضة إذا ما تم تعديلها..... يجب توضيح و تبرير كل ذلك، كيف ولماذا؟

الخمس خصائص الأساسية للاطار النظري

- ١- تحديد وتسمية المتغيرات الأساسية للبحث
- ٢- مناقشة العلاقات المهمة للمتغيرات ببعضها
- ٣- تحديد طبيعة العلاقة إيجابية أو سلبية بين المتغيرات ان أمكن
- ٤- أي يكون هناك شرح واضح لأسباب توقع وجود هذه العلاقات
- ٥- ينبغي أن يكون هناك رسم توضيحي للاطار النظري

لا يمكن اعتبارها من انواع الخصائص الاساسية التي يجب احترامها عند تنمية الاطار النظري للبحث؟

١. مناقشة العلاقات الجديدة للمتغيرات ببعضها

٢. صياغة الفرضيات الاساسية للبحث

٣. تسمية المتغيرات الاساسية للبحث

٤. تحديد المتغيرات الاساسية للبحث

لا تنتمي الى شروط وخصائص فرضيات البحث التي يهدف الباحث الى اختبارها؟

١. قابله للاختبار

٢. منطقيه

٣. مفهومة

٤. قابلة للتركيب

تمثل العلاقة بين متغيرين أو أكثر ويعبر عنها في شكل عبارات قابلة للقياس:

تسمى العملية التي تشير الى علاقه بين متغيرين او اكثر ويمكن ان يعبر عنها في شكل عبارات قابله للقياس

١. بحوث سببية.

٢. بحوث ارتباطية.

٣. الفروض.

٤. تحليل البيانات.

تخمين النظري المسبق حول مشكلة او قضية تنتظر الحل ، ويعبر عن إجابة وقتية لمشكلة تنتظر الاختبار من أجل التأكيد او الرفض:

١- المتغيرات التابعة

٢- الفرضيات

٣- المتغيرات المستقلة

٤- الاطار النظري

تشير الى إجابات وقتية للمشكلة وهي أيضا علاقة بين متغيرين او أكثر ويعبر عنها في شكل عبارات قابلة للقياس

١. المعلومات الاولية

٢. المتغيرات المعترضه

٣. الفروض البحثية

٤. المعلومات الثانويه

من شروط تنمية الفروض أنها:

١. غير قابلة للتأكيد ولا للنفي.

٢. مفهومة ومنطقية وقابلة للاختبار.

٣. على درجة عالية من التعقيد.

٤. مركبة.

ليست من الشروط الأساسية لصياغة الفرضيات البحثية:

١. قابلية الاختبار

٢. بسيطة وغير مركبة

٣. مررة ولا تحتاج للاختبار

٤. مفهومة ومنطقية

ليس من شروط الفروض أنها:

عند صياغة الفروض البحثية لا يعد شرطاً ضرورياً ان تكون

الفرضيات :

١. قابلة للاختبار

٢. مركبة

٣. مفهومة منطقية

٤. بسيطة

إحصائياً يتفق الباحثون في العلوم الإدارية أن الفرض يتم قبوله إذا تحقق بالصدفة في:

تبلغ النسبة المئوية التي يتفق احصائياً عليها الباحثون عند ممارسه البحوث في العلوم الاداريه بحيث يتم قبول الفرض اذا ماتحقق

بالصدفه في

١. ١٠٠ % من الحالات.

٢. ٩٩ % من الحالات.

٣. ٩٥ % من الحالات.

٤. ٩٢ % من الحالات.

الخطوة الخامسة : تنمية الفروض :- تعني تكوين علاقات قابلة للاختبار

- الفروض هي علاقة بين متغيرين أو أكثر يعبر عنها في شكل عبارات قابلة للقياس

- هي كذلك تخمين نظري مسبق حول مشكلة أو قضية تنتظر الحل،

- هي إجابات وقتية للمشكلة تنتظر الاختبار من أجل التأكيد أو الرفض.

من شروطها :

○ قابلة للاختبار

○ بسيطة وغير مركبة حتى يسهل اختبارها

○ مفهومة

○ منطقية

مثال عن فرض قابل للاختبار

إذا حصل الطيار على تدريب كاف لمواجهة حالات الازدحام الجوي، فان مخالقات تعليمات الأمن الجوي ستتخفف

■ احصائياً يتفق الباحثون في العلوم الإدارية أن الفرض يقبل اذا تحقق بالصدفة في ٩٥ % من الحالات، يعني أن نسبة الرفض أو الخطأ هي ٥ %.

يقبل الفرض من طرف الباحثين في العلوم الادارية اذا تحقق بالصدفة ٩٥% من الحالات ، يعني ان نسبة الرفض؟

١. ٠.١ % من الحالات
٢. ٩٠ % من الحالات
٣. ٠.٥ % من الحالات
٤. ١٠ % من الحالات

- أشكال الفروض: تتخذ الفروض العديد من الصيغ و الأشكال، منها :-

- ١- الجمل الشرطية: اذا أنجز العاملون مهامهم فانهم سيحصلون على مكافئاتهم
- ٢- الفروض الاتجاهية وغير الاتجاهية:

الفروض غير الاتجاهية:

تشير الى العلاقة أو الفرق دون تحديد طبيعة العلاقة

مثال:

هناك علاقة بين عمر العامل ومستوى مهاراته الوظيفية

الفروض الاتجاهية:

تشير الى اتجاه العلاقة ، ايجابي ، سلبي ، أكبر ، أقل...

مثال:

كلما زاد مستوى الضغوط الوظيفية كلما قل مستوى التحفيز لديهم

٣- فروض النفي وفروض الاثبات (الفرض البديل)

فرض النفي H_0 هو تعبير لغوي عن **عدم وجود علاقة** بين متغيرين ، أي أن الارتباط بين المتغيرين يساوي الصفر.

$$H_0 : U_m = U_w$$

$$H_0 : U_m - U_w = 0$$

الفرض البديل H_A عكس فرض النفي بحيث يشير الى وجود العلاقة بين المتغيرين.

$$H_A : U_m < U_w$$

$$H_0 : U_w < U_m$$

- ان رفض فرض النفي يعني إمكانية قبول كل الفروض البديلة التي لها صلة بالعلاقة التي نختبرها
- يجب كذلك اختيار الاختبار الاحصائي المناسب

لا تعتبر من اشكال الفروض:

١. الجمل الشرطية.
٢. الفروض الاتجاهية وغير الاتجاهية.
٣. فروض النفي وفروض الاثبات.
٤. الجمل العكسية.

نفي العلاقة التي نريد إثباتها

١. فرض البديل
٢. فرض النفي
٣. الفروض الاتجاهية
٤. الجمل الشرطية

ليست من انواع الفروض:

لانجد من بين أنواع الفروض الأكثر استخداما الفروض المسماة

١. الجمل الشرطية
٢. الفروض الاتجاهية وغير الاتجاهية
٣. فروض النفي وفروض التأكيد
٤. فروض التشتت والتزعة المركزية

ليست من اشكال الفروض البحثيه

١. الفروض الاتجاهيه

٢. الفروض الغير اتجاهيه

٣. الجمل الشرطيه

٤. الفروض الوظيفيه

"هناك علاقة بين عمر العامل ومستوى مهاراته الوظيفية" تعتبر هذه الفرضية :

١. فرضية في شكل جمل شرطية

٢. فرضية غير اتجاهية

٣. فرضية اتجاهية

٤. فرضية النفي

إذا استمر تغيب العامل فانه يحصل على عقوبة تعابر هذه الفرضية من اشكال الفروض ؟

١. الصفرية

٢. البديلة

٣. في شكل جمل شرطيه

٤. في شكل تهديد

يقوم الباحث في المرحلة الرابعة من خطوات البحث الخمس عليه :

١. الاطار النظري

٢. تنمية الفروض

٣. تحديد المشكلة

٤. جمع بيانات أولية

احد المفاهيم الأساسية عند الممارسة البحث بحيث يشكل لا تزيد على توصيف او تحديد شبكة العلاقات بين متغيرات :

١. الاطار النظري

٢. الاستقراء

٣. التعريف الاجرائي

٤. البحث الأساسي

في المثال التالي : يعتبر توفرقنوات المنتجات في التوزيع متغيراً :

١. وسيطاً

٢. مستقلاً

٣. تابعاً

٤. معترضاً

لا تنتمي إلى شروط تنمية الفروض :

١. قابلية الفهم

٢. قابلية التركيب

٣. قابلية الاختبار

٤. ان تكون منطقية

كلما زاد مستوى الضغوط الوظيفية كلما قل مستوى التحفيز لدى العاملين في الفروض، ..

١. الخطية

٢. الاتجاهية

٣. غير الخطية

٤. غيرالاتجاهية

إن رفض فرض النفي يعني إمكانية :

١. قبول كل الفروض البديلة

٢. رفض كل الفروض البديلة

٣. قبول جزء محدد من الفروض البديلة

٤. قبول فرض واحد فقط من الفروض البديلة

المحاضرة السابعة

تسمى العملية التي تسمح بتحديد مختلف عناصر الدراسة كاهدافها ومكانها ومدى تدخل الباحث في اجرائها:

١. الإطار النظري

٢. تصميم البحث

٣. تصميم التجارب

٤. التخطيط للدراسة

يسمى النشاط الذي يضم مختلف العناصر الرئيسية للدراسة كنوعها والهدف منها وتخطيطها :

١-الإطار النظري

٢-تصميم البحث

٣-تصميم التجارب

٤-التخطيط للدراسة

يطلق على العملية التي تهدف الى تحديد

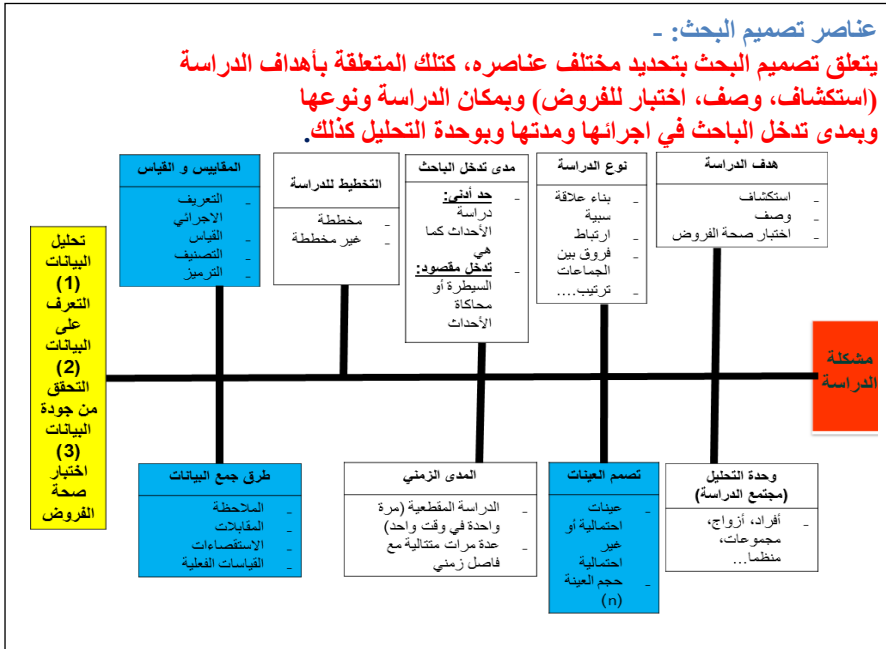
عناصر الدراسة الرئيسية بتصميم

١. الفروض

٢. التجارب

٣. البحث

٤. الإطار النظري



عند إعداد عناصر البحث فإن تحديد نوع الدراسة يقصد به التمييز بين:

يشير نوع الدراسة عند القيام بتحديد عناصر البحث في تصميم البحوث الى التفرقة بين

١. صياغة الفروض واختبار صحتها.

٢. الوصف والاستكشاف.

٣. البحث السببي والبحث الارتباطي.

٤. دراسة مقطعية ودراسة مستمرة.

ليست من عناصر وحدة التحليل (مجتمع الدراسة):

١. الافراد

٢. الأزواج

٣. المنظمات

٤. الفرضيات

لا تنتمي الى مجالات هدف الدراسة

١. الوصف

٢. بناء علاقة سببيه

٣. استكشاف

٤. اختبار صحة الفروض

من خصائص البحوث الاستكشافية انها:

١. لا تهدف اساساً للتعرف على الواقع كما هو.

٢. لا تريد الوصول الى اكتشاف حقائق جديدة.

٣. نلجأ اليها حينما تكون لدينا كثرة في الدراسات والابحاث السابقة حول الظاهرة المدروسة.

٤. تكون حينما نفتقد لمعلومات كافية عن كيفية حل القضية او المشكلة.

تسمى البحوث التي تهدف الى التعرف على الواقع كما هو وتحسين فهمنا للظاهرة وجمع معلومات عنها ، لا سيما مع قلة الدراسات

والأبحاث السابقة حول المشكلة المدروسة وتكون حينما لا يكون لدينا معلومات كافية عن كيفية حل القضية أو المشكلة؟

١. القياسية

٢. الوصفية

٣. الاستكشافية

٤. اختبار صحة الفروض

البحوث الاستكشافية

○ تهدف للتعرف على الواقع كما هو وتحسين فهمنا للظاهرة وجمع معلومات عنها

○ تكون حينما لا يكون لدينا معلومات كافية عن كيفية حل القضية أو المشكلة

○ عند قلة الدراسات والأبحاث السابقة حول المشكلة المدروسة

○ تساعدنا في بناء اطار نظري للدراسة

مثال: تريد إدارة التسويق الدولي لمنظمة تجارية معرفة ما اذا كانت القيم الثقافية للزبائن في بريطانيا مختلفة عن تلك الموجودة في قرية يابانية. وكذلك الحال بالنسبة للكثير من المفاهيم الإدارية المستجدة التي تحتاج الى استكشاف ميداني.

القيام بالدراسة في مجال ما لأول مرة لا يعني أنها استكشافية بطبيعتها ولكن الدراسة تكون استكشافية اذا كانت المعلومات المتوفرة حولها قليلة أو نادرة واذا كان الهدف هو الحصول على فهم أعمق

العملية التي تهدف للكشف عن طبيعه العلاقة (ارتباط، استقلاليه) او الفروقات الموجوده بين المتغيرات واثبات ذلك هي:
حينما يكون الهدف الكشف عن طبيعه العلاقة (ارتباط، استقلاليه) او الفروقات الموجوده بين المتغيرات واثبات ذلك فان هذا يعني:

١. تنميه الإطار النظري
٢. اختبار الفروض
٣. وحده التحليل
٤. الدراسه المقطعيه

محاولة التعرف على طبيعة العلاقة بين المتغيرات البحثية تنتهي الى؟

١. تحديد نوع الدراسة
٢. الثقة الخارجية للبحث
٣. اختبار صحة الفروض
٤. تحديد الهدف من الدراسة

اختبار صحة الفروض

- تهدف لشرح الاختلاف الموجود في المتغير التابع
- تبحث عن الكشف عن طبيعة العلاقة (ارتباط، استقلالية) أو الفروقات الموجودة بين المتغيرات واثبات ذلك.

من أمثلتها :-

- اختبار إمكانية زيادة الأرباح إذا زاد الاتفاق على برامج الدعاية والإعلان >>> يوضح وجود علاقة من عدمها
- عدد النساء اللواتي يقدمون طلبات إجازات مرضية أكبر من عدد الرجال >>> يوضح الفرق بين المجموعتين

تعتبر عملية الكشف عن طبيعة العلاقة هل هي علاقة ارتباط ام استقلالية أو مثلا فروقات الموجودة بين المتغيرات واثبات ذلك عن :

١. اختبار درجة الثقة
٢. تحديد نوع الدراسة
٣. اختبار صحة الفروض
٤. تحديد طبيعة المشكلة

من أسئلة البحوث السببية

١. هل يؤدي الانكماش الاقتصادي الى زيادة الضرائب؟
٢. هل هناك ارتباط بين برامج التدريب والتعلم التنظيمي؟
٣. ما العلاقة الموجودة بين إدارة المعرفة وتحقيق الابداع؟
٤. ب و ت

من أنواع الدراسه يجب ان نميز بين البحوث:

١. الارتباط والتجريبيه
٢. الاستكشاف والوصيفه
٣. البيئه والمستقله
٤. السببيه والارتباطيه

في اطار التصميم البحث فإن نوع الدراسة يتطلب التفرقة بين بحوث :

١. الارتباطية والتجريبية
٢. الاستكشافية والوصفية
٣. السببية والمستقبلية
٤. السببية والارتباطيه

ضمن عناصر الدراسة التي يتم تحديدها عندما يسمى تصميم البحث فان الهدف من الدراسة التمييز بين الدراسات؟

١. الاستنباطية والتجريبية

٢. الاستكشافية والوصفية

٣. السببية والمستقلة

٤. السببية والارتباطية

هل الإجابة عن السؤال ستكون سببية أم غير سببية؟

02. نوع الدراسة

بحوث الارتباط

بحوث سببية

بحوث سببية

تعني ان الباحث يريد معرفة علاقة السبب و النتيجة
الهدف هنا هو التأثير في النتيجة و التحكم فيها و راقبتها انطلاقا من دراسة الأسباب المؤدية اليها. (حجم تأثير المتغير المستقل)

هل يؤدي الانكماش الاقتصادي الى زيادة الضرائب ؟

هل تؤدي زيادة العرض الى انخفاض الأسعار ؟

يحدث نقص السيولة بسبب زيادة عدد المدينين

بحوث الارتباط

تكون حينما يريد الباحث معرفة عوامل الارتباط بالمشكلة

الهدف هنا هو معرفة العوامل المهمة المرتبطة بالمشكلة .

من أسئلة البحوث الارتباطية :

هل هناك ارتباط بين برامج التدريب و التعلم التنظيمي؟

ما العلاقة الموجودة بين إدارة المعرفة و تحقيق الأبداع ؟

يعتمد تحديد نوع الدراسة سببية أو ارتباطية على نوع سؤال البحث و على كيفية تحديد المشكلة.

عند اجراء البحوث السببية فان تدخل الباحث فيها يكون.....مقارنة بالبحوث الارتباطية:

يتدخل الباحث سواء كان البحث سببيا ام ارتباطيا ولكن تدخل الباحث في البحث السببي مقارنة بالبحث الارتباطي بصورة

١. بصفة أقل

٢. بصفة أكبر

٣. بصفة مستقلة

٤. بصفة متساوية

٣- مدى تدخل الباحث في الدراسة

يختلف تدخل الباحث حسب طبيعة البحث سببي أو ارتباطي

○ إذا كان البحث ارتباطي ← يكون تدخل الباحث

بصفة أقل

مثلا : دراسة العوامل المؤثرة في التحفيز :- (يكفيه لذلك تنمية اطار

نظري وجمع بيانات ومن ثم تحليلها واستخلاص النتائج، لأن الباحث

يريد التعرف على العوامل ذات الارتباط بالمشكلة فقط

دراسة العلاقة بين شعور الممرضات بوجود دعم معنوي لهن من

الأقسام المختلفة بأحد المستشفيات وبين ضغوط العمل التي يشعرون

بها.

○ إذا كان البحث سببي ← يكون تدخل الباحث

بصفة أكبر

الباحث يريد اثبات علاقة سببية و بالتالي فهو يجري تعديلات على

بعض المتغيرات ليتعرف على تأثير هذا التغيير على المتغير التابع.

مثلا : دراسة تأثير الضوء على أداء العاملين :- قد يقوم الباحث

بتغيير الإضاءة في مكان العمل الى مستويات مختلفة

يسمى البحث الذي يكون تدخل الباحث فيه بصفة أكبر:

١. البحث الاساسي.

٢. البحث التطبيقي.

٣. البحث السببي.

٤. البحث الارتباطي.

يتدخل الباحث دائما سواء كان البحث سببي او ارتباطي ولكن تدخل الباحث في البحث الارتباطي مقارنة بالبحث السببي يكون:
مقارنة بالبحث السببي فان تدخل الباحث في البحث الارتباطي يكون بصفه:

١. بصفة اقل
٢. بصفة أكبر
٣. بصفة مستقلة
٤. بصفة متساوية

في إطار البحوث الارتباطية فإن مستوى تدخل الباحث مقارنة بالبحوث السببية :

١. بمستوى أكبر
٢. مستوى اقل
٣. بمستوى مستقل
٤. بمستوى متساوي

تخطيط البحث : البحوث المخططة و البحوث غير المخططة
البحث السببي : التي تجري في بيئة اصطناعية معده بعناية (تسمى بالتجارب الميدانية لان الباحث يستخدم التجربة لدراسة العلاقة بين المتغيرين)
البحث الارتباطي : التي تجري في بيئة طبيعية فهم الواقع كما هو (تسمى بالبحوث الميدانية)

يكون تدخل الباحث في البحث السببي مقارنة بالبحث الارتباطي بصفه

١. أكبر
٢. اقل
٣. مستقلة
٤. متساويه

هي الدراسات الأقصر مدة

١. دراسات علمية
٢. دراسات عملية
٣. دراسات مقطعية
٤. لاشيء مما ذكر

تسمى الدراسة التي تكون على بيانات تجمع مرة واحدة في فترة قد تكون على عدة ايام او اسابيع او شهور:

١. الدراسة الكلية.
٢. الدراسة المقطعية.
٣. الدراسة التي تستمر لفترات طويلة.
٤. الدراسة المتعددة.

تشير في بحوث الاعمال الى دراسة التي تجري على بيانات قد تجمع على مرتين او اكثر في فترات زمنية متتالية :

١. دراسات مقطعية
٢. دراسات تستمر لعدة فترات
٣. دراسة بيانية
٤. دراسة الحالة

تسمى نوع الدراسة التي ينتهي اليها المثل التالي: يهتم مدير قسم التسويق بجمع بيانات حول حجم مشتريات الزبائن من المنتجات في بداية كل موسم عن ما تقوم به الشركة وذلك لمدة ثلاث سنوات متتاليه :

١. دراسة تستمر لفترات طويلة

٢. دراسة ارتباطية

٣. دراسة سببية

٤. دراسة مقطعية

قياس مستوى رضا الزبائن قبل وبعد المنتجات الجديدة

١. دراسات بحثية

٢. دراسات مقطعية

٣. دراسات عملية

٤. دراسات التي تستمر فترات طويلة لأن بها عودة وتكرار

تأخذ اهمية كبيرة عند مراجعة عناصر تصميم البحث:

١. التكلفة.

٢. صعوبة تنمية الفروض.

٣. عدد متغيرات البحث.

٤. حجم المعلومات.

عملية جمع بيانات لأول مرة من سماسرة أسهم خلال فترة من يونيو حتى اكتوبر من العام الماضي تعتبر:

١. دراسة مقطعية

٢. دراسة غير واضح التصوير

٣. دراسة

٤. دراسة طويلة

إذا ما حاولنا جمع بيانات لأول مرة من زبائن المنظمه خلال فتره واحده من السنه مثلا الثلاثي الأول للسنه الماضيه للتعرف على توجهاتهم فان دراستنا هذه تعتبر دراسه :

١. طويله

٢. دراسه تستمر لفترات طويله

٣. متعدده

٤. مقطعية

بحوث الاعمال قد يلجا احيانا الباحث عند دراسته الى اخذ عينة من البيانات مرة واحدة وهذه المعلومات تؤخذ من سجلات الشركة حول العاملين لديها خلال فترة واحدة مثلا الشهرين الاولى من السنه الماضيه تسمى هذه الدراسه؟

١. مقطعيه

٢. تستمر لعدة فترات

٣. بيانية

٤. حالة

عملية استقصاء لجمع بيانات ذوي الوزن الزائد لمعرفة من لديهم رغبة تجربة دواء جديد يطرحه مخبر دوائي عالمي تعتبر:

١. دراسة مقطعية

٢. دراسة استكشافية

٣. دراسة تستمر لفترات طويلة

٤. دراسة لجمع بيانات ثانوية

عملية جمع بيانات حول مجموعة من الزبائن الذين .. وسيارتهم في النصف الاول من العام الماضي لمعرفة رغبتهم في اجراء الصيانة

الدورية هي الدراسة :

١. مقطعية

٢. استكشافية

٣. تستمر لفترات طويلة

٤. لجمع بيانات ثانوية

يعتبر المثال التالي: يهتم مدير قسم البحث والتطوير في شركة ما بمعرفة حجم المبيعات في كل موسم منذ ٠٣ سنوات وقد تم جمع

هذه البيانات سنويا:

١. دراسة تستمر لفترات طويلة

٢. دراسة ارتباطية

٣. دراسة سببية

٤. دراسة مقطعية

الدراسات التي تكون على بيانات تجمع مرتين او أكثر في فترات زمنية متتالية في دراسته

١. مقطعية

٢. تستمر عدده فترات

٣. وصفية

٤. لوحده التحليل

إن تحديد مختلف عناصر البحث المتعلقة باهداف الدراسة و... في اجرائها ومدتها وبوحدة التحليل يسمى بتصميم :

١. الاطار النظري

٢. المنهج

٣. البحث

٤. التجارب

البحوث التي تهدف للتعرف على الواقع كما هو وتحسين فهمنا للظاهرة والتي تستخدم حينما لا يكون لدينا معلومات كافية عن

كيفية حل القضية أو المشكلة

١. الاستكشافية

٢. التطبيقية

٣. الأساسية

٤. الوصفية

تبحث عن الكشف عن طبيعة العلاقة (ارتباط ، استقلالية) وإثبات ذلك :

١. اختبار صحة الفروض

٢. المعاينات العشوائية

٣. مقاييس القيم

٤. الاطار النظري

يعتمد تحديد نوع الدراسة هل هي سببية او ارتباطية على :

١. نوع التجارب (معملية او ميدانية)

٢. نوع مصادر المعلومات (أساسية أو ثانوية)

٣. عدد المتغيرات المستقلة

٤. نوع سؤال البحث وعلى كيفية تحديد المشكلة

وحدة التحليل او مجتمع الدراسة يتم تحديدها بصورة ...

١. الاطار النظري

٢. تصميم التجارب

٣. مشكلة البحث

٤. الفرضيات

مراجعة عناصر تصميم البحث

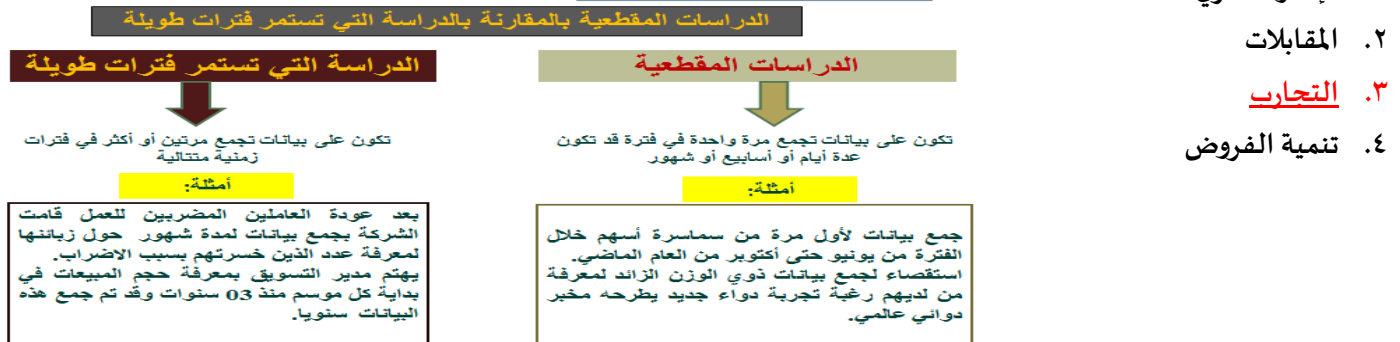
- مرحلة ضرورية للبحث، تقع تحت تقديرات الباحث الذي قد يضحى بأجزاء من البحث على حساب أجزاء أخرى....
- ✓ التكلفة محدد هام لاختيار الباحث

المحاضرة الثامنة

عبارة عن تصميم يتم للتعرف على علاقة السببية المحتمل وجودها بين المتغيرات المختلفة :

يسمى التصميم الذي يبنيه ويتبعه الباحث لكي يتمكن من معرفة وتحديد علاقة السبب المحتمل وجودها بين المتغيرات المختلفة :

06. المدى الزمني للبحث :



١. الإطار النظري
٢. المقابلات
٣. التجارب
٤. تنمية الفروض

الباحث لا يعرف كل المتغيرات الملوثة بل يحاول تخفيضها قدر المستطاع

١. عبارة خاطئة

٢. **عبارة صحيحة**

تمثل أفضل مكان للقيام بعملية تحييد اثر المتغيرات الاخرى التي يمكن ان تتداخل مع اثر المتغير المستقل المراد دراسة قوة التأثير على المتغير التابع :

١. التجارب الميدانية

٢. التجارب التطبيقية

٣. **التجارب المعملية**

٤. دراسات الحالة

هي تجارب يتم اجراءها في البيئة الاصطناعية التي لا تتابع فيها الاحداث بطريقة عادية:

تسعى التجارب التي يتم اجراؤها في البيئة الاصطناعية التي لا تتابع فيها الاحداث بطريقة عادية بالتجارب

١. **التجارب المعملية**

٢. التجارب الميدانية.

٣. التجارب البيئية

٤. التجارب الاستكشافية

النوع الأول من التجارب : التجارب المعملية :

- تمثل أفضل مكان للقيام بعملية تحييد أثر المتغيرات الأخرى التي يمكن أن تتداخل مع تأثير المتغير المستقل المراد دراسة قوة تأثيره على المتغير التابع.
- تهدف التجارب المعملية للسيطرة على المتغيرات المستقلة الأخرى
- تستخدم فيها المراقبة و المعالجة المصطنعين
- معالجة المتغير
- لقياس قوة العلاقة السببية يجب انشاء عدة مستويات من المتغير المستقل لقياس مدى تأثيرها على المتغير التابع.

متغير مستقل

○ مثال: اذا كنا نريد أن نختبر النظرية القائلة أن انتقال العمال بين مختلف أقسام التصنيع يسمح له بالحصول على معلومات متعمقة في مجال التقنية، بحيث يقضي العامل أربعة أسابيع في كل قسم.

المتغير التابع

من طرق السيطرة على المتغيرات الخارجية الملوثة للنتائج:

من بين الطرق التي يمكن ان نستخدمها لتحديات المتغيرات الملوثة لنتائج البحث يمكن اللجوء الى:

١. طرق المجموعات المتماثلة.

٢. طريقة المجموعات المتعارضة.

٣. طريقة المجموعات المتغيرة.

٤. طريقة المجموعات المتتابعة.

يمكن للباحث ان يخفض من اثر المتغيرات الخارجية المكونة للنتائج عن طريق:

لكي يستطيع الباحث تخفيض اثر المتغيرات الخارجية الملوثة لنتائج البحث يمكن ان يلجأ إلى

١. المعاينات العشوائية

٢. المعاينات الارتباطية

٣. المتغيرات المستقلة

٤. المجموعات المثالية

تمر عملية تخفيض الأثر المترتب عن المتغيرات الخارجية لنتائج البحوث عن طريق:

من أجل تخفيض وتقليل الأثر المترتب عن المتغيرات الخارجية التي يمكن ان تتدخل وتؤثر سلبا عن نتائج البحوث يمكن ان نلجأ الى ما

يسمى :

١. المعاينات العشوائية

٢. المعاينات الملوثة

٣. المتغيرات الوسيطة

٤. المجموعات العرضية

لتحديد المتغيرات الملوثة لنتائج البحث نستخدم المجموعات المتماثلة والمعاينات العشوائية هذه المتغيرات هي متغيرات

يسمى الباحث دائما لتحقيق تقارب ما بين النتائج العملية التي يتوصل اليها وتلك التي ستكون في الميدان وهذا يشير الى مفهوم

المسمى بالثقة :

١. خارجيه

٢. داخليه

٣. تابعه

٤. متماثله

السيطرة على المتغيرات الخارجية الملوثة للنتائج: -

قد لا يعرف الباحث بالضرورة كل المتغيرات الملوثة ولذلك فهو يحاول تخفيض أثرها قدر المستطاع.

هناك طريقتان رئيسيتان:

أولاً: المجموعات المتماثلة

يعني تحديد الخصائص التي تشكل الاربك وتوزيعها في مجموعات متماثلة لتخفيض أثرها وتوزيعه بطريقة متساوية

مثال: من بين ٦٠ عامل لدينا ٢٠ امرأة و ٢٠ عامل عمره أكبر من ٥٠ سنة و ٨ عمال لديهم ٢٠ سنة خبرة .

لتخفيض درجة التنوع التي قد تؤثر على نتائج البحث يمكن للباحث أن يشكل ٤ مجموعات و يوزع في كل مجموعة ٥ نساء و ٥ عمال أعمارهم

أكبر من ٥٠ سنة و عاملين ممن لديهم ٢٠ سنة خبرة مع باقي أفراد المجموعات بالتساوي.

ثانياً: المعاينات العشوائية

يعني توزيع الستين عامل على المجموعات الأربع بطريقة عشوائية وبالتالي فاحتمال ظهور كل عامل في المجموعة متساوية.

عبارة عن تجارب يتم اجراءها في البيئة الطبيعية

١. التجارب الميدانية

٢. التجارب الداخلية

٣. المعاينات العشوائية

٤. التجارب المعملية

هي تجارب يتم إجراؤها في البيئة الطبيعية التي تتابع فيها الاحداث بطريقة عادية:

١. التجارب المعملية.

٢. التجارب الميدانية.

٣. التجارب البيئية.

٤. التجارب الاصطناعية.

يسمى البحث السببي الذي يشير الى البحوث المخططة ؟

١. التجارب الطبيعية

٢. البحوث الميدانية

٣. البحوث الطبيعية

٤. التجارب الميدانية

التجارب التي لا يمكن فيها سيطرة على المتغيرات الملوثة للنتائج البحث هي :

١. التجارب المعملية

٢. التجارب التي تكون في بيئة مصطنعة

٣. التجارب النظرية

٤. التجارب التي تكون في بيئة طبيعية

التجارب التي يستطيع الباحث ان يستخدم فيها ادوات تسمح له لنتائج البحث هي التجارب ؟

١. التي تكون في بيئة ميدانية

٢. التي تكون في بيئة مصطنعة

٣. الواقعية

٤. التي تكون في بيئة طبيعية

يسمى المفهوم الذي يشير على قابلية الدراسة الى عملية التعميم:

مفهوم يسمح بقياس مدى امكانه تعميم نتائج الدراسة

يسعى الباحث غالبا لتعميم نتائج دراسته على باقي الحالات المتشابهة بغية الاستفادة من دراسته ويسمى المفهوم الذي يعبر عن ذلك

بالثقة؟

١. الثقة الداخلية.

٢. الثقة الخارجية.

٣. البحث الأساسي.

٤. البحث التطبيقي.

تعبر عن المفهوم الذي يشير الي تقارب الممكن بين النتائج المعملية المتوصل اليها والتي ستكون في الميدان :

١. الثقة الداخلية

٢. الثقة الخارجية

٣. الثقة الميدانية

٤. الثقة البحثية

للتأكد من مدى امكانية تعميم نتائج الدراسة على مجتمع او على حالات شبيهة نستخدم المفهوم الذي يسمى :

١.تصميم البحث

٢.تصميم التجارب

٣.الثقة الداخلية

٤.الثقة الخارجية

في التجارب الميدانية تكون الثقة الداخلية مقارنة بالثقة في العملية

١. أعلى

٢. أقل

٣. متساوية

٤. لا شيء مما ذكر

تكون فيها درجة الثقة الخارجية اعلى من غيرها:

١. التجارب المعملية.

٢. التجارب الميدانية.

٣. البحوث الوصفية.

٤. البحوث الأساسية.

يشير مفهوم الثقة الخارجية الى:

١. قابلية نتائج الدراسة الى التجديد

٢. قابلية نتائج الدراسة الى التعميم

٣. قابلية نتائج الدراسة الى التحصين من الازخاء

٤. قابلية نتائج الدراسة الى التقييم الموضوعي

تسمى البحوث او التجارب التي تكون فيها درجة الثقة الداخلية اعلى من غيرها بـ

١. البحوث التطبيقية

٢. التجارب المعملية

٣. البحوث الوصفية

٤. التجارب الميدانية

مفهوم الثقة الخارجية للبحث يشير الى قابلية نتائج الدراسة الى

١. التجديد

٢. التقييم الموضوعي

٣. التحصين من الأخطاء

٤. التعميم

تكون فيها درجة الثقة الداخلية اعلى من غيرها:

١. التجارب المعملية

٢. التجارب الميدانية

٣. البحوث الوصفية

٤. البحوث الاساسية

يسمى المصطلح الذي يشير الى اي مدى يمكن ان نجزم ان النتائج المعملية ستكون نفسها في الميدان:

لكي تكون النتائج المعملية هي نفسها في الميدان يمكن ان نعتمد على مفهوم

١. الثقة الداخلية

٢. الثقة الخارجية

٣. البحث الاساسي

٤. البحث التطبيقي

تكون فيها درجة الثقة الداخلية اقل من غيرها:

التجارب التي تكون فيها درجة الثقة الداخلية اقل من غيرها هي التجارب

١. التجارب المعملية

٢. التجارب الميدانية

٣. البحوث الوصفية

٤. البحوث الاساسية

صلاحيه التصميم التي تشير الى تمكن الباحث من اثبات علاقة سببية بين المتغيرات بثقة نسما أيضا

١. صلاحيه التعميم

٢. الثقة الداخلية

٣. صلاحيه ميدانيه

٤. الثقة الخارجية

مقارنه بالتجارب المعملية فان مستوى الثقة الخارجية في التجارب الميدانية يكون بدرجة

١. اقل

٢. اعلى

٣. متفاوتة

٤. ثابتة

النوع الثاني من التجارب: التجارب الميدانية:

- عبارة عن تجارب يتم اجراؤها في البيئة الطبيعية التي تتتابع فيها الأحداث بطريقة عادية.
- لا يمكن في هذا النوع السيطرة على المتغيرات الملوثة لأنه لا يمكن توزيع أفراد العينة عشوائيا أو في مجموعات متماثلة.
- تسمح هذه التجارب بمعالجة المتغير المستقل و اجراء التجربة وتكوين مجموعات مراقبة

الثقة الخارجية	الثقة الداخلية
قابلية نتائج الدراسة للتعميم	الصلاحيه الداخلية للتصميم
الى أي مدى يمكن ان نجزم ان هذه النتائج المعملية ستكون نفسها في الميدان واقع المنظمة	تشير الى تمكن الباحث من اثبات علاقة سببية بين المتغيرات بثقة

- تتمتع التجارب الميدانية بمستوى ثقة خارجية أعلى منه لدى التجارب المعملية لأن نتائجها أكثر قابلية للتعميم على منظمات أخرى
- بينما في التجارب الميدانية تكون الثقة الداخلية أقل منه مقارنة بمستوى الثقة في التجارب المعملية التي تكون فيها القدرة على السيطرة على المتغيرات الملوثة أعلى.

من عوامل الاريك للثقة الداخلية التي تمثل تهديدا لنتائج التجربة:

تعد من العوامل المهددة لنتائج التجربة المركبة للثقة الداخلية:

هناك عوامل من شأنها أن تريك الثقة الداخلية وقد تمثل تهديداً لنتائج التجربة منها

١. اختلاف ظروف المنظمات الاخرى عن المنظمة التي تمت فيها الدراسة.

٢. عملية تعميم نتائج البحث

٣. اختلاف الافراد المجرب عليهم عن الحقيقيون الذين يعملون في المنظمة

٤. عملية الاختيار نفسها والتحيز في الاختيار

من العوامل التي تهدد نتائج التجربة ويمكن ان تريك حتى الثقة الداخلية للبحث يمكن ان تشير الى :

١. اختلاف ظروف المنظمات الاخرى عن المنظمة التي تمت فيها الدراسة

٢. عملية تعميم نتائج البحث

٣. اختلاف الافراد المجرب عليهم عن الحقيقيون الذين يعملون في المنظمة

٤. عملية الاختيار نفسها والتحيز في الاختيار

ليس من عوامل ارباك الثقة الداخليه

١. عملية الاختيار نفسها

٢. التحيز في الاختيار

٣. النزوع نحو المتوسط

٤. امكانيه تعميم نتائج الدراره

عامل من عوامل ارباك الثقة الداخلية

١. النضج

٢. العوامل الجغرافية

٣. عدم التحيز في الاختيار

٤. النزوع نحو الأفضلية

من عوامل إرباك للثقة الداخلية للبحث والتي تمثل تهديدا لنتائج التجربة :

١. العوامل التاريخية

٢. العوامل الاقتصادية

٣. العوامل الثقافية

٤. العوامل الاجتماعية

من عوامل ارباك الثقة الخارجية في البحوث:

١. العوامل التاريخية.

٢. عملية الاختيار نفسها.

٣. تأثير أداة القياس.

٤. اختلاف ظروف المنظمات الاخرى عن المنظمة التي تمت فيها الدراسة.

تتأثر سلبا الثقة الخارجية للبحث في حالة :

من صعوبات تحقيق الثقة الخارجية للبحث يمكن ان تذكر الحالة التي يكون فيها

١. سهولة عملية تعميم نتائج البحث

٢. تشابه الأفراد المشكلون للتجربة مع من هم في الواقع

٣. اختلاف ظروف المنظمات الاخرى عن المنظمة التي تمت فيها الدراسة

٤. حينما تكون ظروف المنظمة الاخرى هي نفس ظروف المنظمة التي تمت فيها الدراسة

عوامل الإرباك السبعة للثقة الداخلية : (تمثل تهديد لنتائج التجربة)

١ - العوامل التاريخية ٢ - النضج ٣ - عملية الاختبار نفسها

٤ - تأثير أداة القياس ٥ - التحيز في الاختبار ٦ - الفناء

٧ - النزوع نحو المتوسط

عوامل الارباك للثقة الخارجية:

✓ تمثل تهديدا لإمكانية التعميم و إعادة انتاج نتائج الدراسة

تتأثر الثقة الخارجية بعوامل مثل:

١. اختلاف ظروف المنظمات الأخرى عن المنظمة التي تمت فيها الدراسة

٢. اختيار الأفراد الذين ستطبق عليهم التجارب العملية يختلفون عن الأفراد الحقيقيون الذين يعملون في المنظمة

للموازنة بين الثقة الداخلية والخارجية للبحث نقوم بعملية التناوب التي تسمح بـ:

تسمح العملية التي تسمى التناوب بدعم الثقة الداخلية والثقة الخارجية للبحث عن طريق:

يمكن دعم العملية. الداخلي والخارجي للبحث بالاعتماد على ما يسمى بعملية التناوب كالتالي

١. البدء بالدراسة العملية ثم القيام بالبحث الميداني.

٢. البدء بالبحث الميداني ثم القيام بالدراسة العملية.

٣. القيام بالبحث الميداني ثم البدء بالدراسة الاستكشافية.

٤. البدء بالبحث الاستكشافي ثم القيام بالدراسة العملية.

لا يعتبر من القضايا الاخلاقية التي يجب تجنبها في مجال تصميم التجارب:

١. الضغط على الافراد ماديا ومعنويا للمشاركة في التجارب.

٢. إخفاء او تقديم معلومات مضغوطة عن أهداف البحث للمشاركين.

٣. تعريض المشاركين لأخطار او بيئة غير آمنة.

٤. الحصول على التمويل للدراسة من مصادر خارج المنظمة.

تتوفر لدى الباحث العديد من الطرق التي تسمح له بتحديد اثر المتغيرات التي قد تلوث بحثة وتؤدي الى عدم دقتها من هذه الطرق

الممكنة نجد المجموعات المسماة؟

١. المتتابعة

٢. المتباينة

٣. المتماثلة

٤. المختلفة

كيف نوازن بين الثقة الداخلية والثقة الخارجية

- لأنهما ضروريان للبحث العلمي ومصداقيته، يمكن دعمهما عن طريق عملية التناوب
- تعني عملية التناوب البدء بالدراسة المعملية لضمان مستوى جيد من الثقة الداخلية ثم القيام بالبحث الميداني للحصول على ثقة خارجية جيدة.

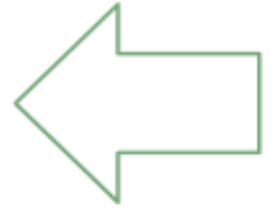
مثال:

✓ دراسة تأثير النوع (ذكر أو أنثى) على نمط القيادة في منظمات الأعمال الريادية

للتغلب على مختلف التهديدات التي تضعف من درجة الثقة الداخلية و الخارجية على حد سواء يجب اختيار تصميم التجارب المناسب لكل دراسة.

أخيرا لا نهمل القضايا الأخلاقية في مجال تصميم التجارب والتي منها:

- الضغط على الأفراد ماديا أو معنويا للمشاركة في التجارب.
- خداع المشاركين بإخفاء أو تقديم معلومات مغلوطة عن أهداف البحث.
- استخدام نتائج البحث للإضرار بالمشاركين فيه.
- تعريض المشاركين لأخطار أو بيئة غير آمنة.



افضل مكان للقيام بعملية تحييد اثرالمغيرات الأخرى .. المراد دراسة قوة تأثيره على المتغير التابع هو

١. الاستكشافية
٢. الوصفية
٣. المعملية
٤. الميدانية

ليست من عوامل الأرباك السبعة للثقة الداخلية :

١. الفناء
٢. النضج
٣. العوامل التاريخية
٤. شكل الاستبيان

لدعم نتائج الدراسة يمكن للباحث ان يقوم أولا بالدراسة الداخلية ثم بعد ذلك يلجأ للقيام بالبحث الميداني للحصول :

١. التناوب
٢. تكوين النظرية
٣. تنمية الفروض
٤. روح البحث

المحاضرة التاسعة

لا يدخل ضمن مكونات التعريف الاجرائي:

لا يدخل كأحد العناصر الأساسية لتي يجب ان تتوفر ضمن مكونات التعريف الاجرائي

١. الفرضية.

٢. المفهوم

٣. الابعاد.

٤. العناصر

يسمح بجعل المفهوم قابلا للقياس عن طريق النظر الى ابعاده وعناصره السلوكية الظاهرة:

العملية تسمح بجعل المفهوم قابلا للقياس عن طريق النظر الى ابعاده السلوكية الظاهرة ومحاولة ترجمتها الى عناصر يمكن قياسها

تسمى

عند صعوبة القياس للمفهوم فإنه يتم اللجوء الى النظر الى ابعاده السلوكية الظاهرة وترجمتها الى عناصر قابلة للقياس يسمى ذلك

ب؟

التعريف الإجرائي: عناصره وأبعاده: ترجمة المفاهيم وتجزئتها

يسمح التعريف الاجرائي للمفهوم بجعله قابلا للقياس عن طريق النظر الى ابعاده السلوكية الظاهرة ومظاهره وخصائصه المميزة له عن باقي المفاهيم ومن ثم ترجمة هذه الابعاد والخصائص الى عناصر يمكن قياسها.

١. التعريف الاجرائي.

٢. سلم القياس

٣. تنمية الفروض

٤. الاستبيان

المفهوم الذي يسمح بالنظر الى الابعاد السلوكية الظاهرة ومحاولة ترجمتها الى عناصر قابلة للقياس يسمى :

١. تنمية الفروض

٢. تصميم التجربة

٣. التعريف الاجرائي

٤. سلم القياس

يعبر عن أداة أو تقنية نستخدمها لتتعرف على مدى اختلاف الأفراد عن بعضهم البعض بالنسبة لمتغيرات مهمة لدراستنا:

١. التعريف الاجرائي

٢. المقياس

٣. الإطار النظري

٤. الاستبيان

تسمى أيضا بالمقاييس التصنيفية

١. الفئوي

٢. الاسمي

٣. النسبي

٤. الترتيبي

٣. المقاييس Scales

المقياس: عبارة عن أداة أو تقنية نستخدمها لتتعرف على مدى اختلاف الأفراد عن بعضهم البعض بالنسبة لمتغيرات مهمة لدراستنا.



المقاييس الاسمية

تسمح بتوزيع الأشخاص أو الأشياء على مجموعات معينة (تصنيفية)

مثال : * توزيع الرجال (٠١) والنساء (٠٢) ممن شاركوا في البحث

توزيع المشاركين حسب جنسياتهم.

من ٢٠٠ مشارك كان هناك ٩٨ رجل (بنسبة ٤٩%) و١٠٢ امرأة (بنسبة ٥١%)

يمكن حساب النسب المئوية أو التكرارات فقط

يسمى المقياس الذي يسمح بتصنيف الأفراد أو الأشياء في مجموعات معينة ويمكن عن طريقه حساب النسب المئوية أو التكرارات فقط:

١. المقياس النسبي
٢. المقياس الترتيبي
٣. **المقياس الاسمي**
٤. المقياس الفئوي

المقياس الذي يسمح بقياس الفروق بين النقاط ولكنه لا يحتوي على صفر حقيقي:

أحد أنواع المقاييس بحيث يسمح بقياس الفروق بين النقاط ويتميز بعدم احتوائه على صفر حقيقي للإنطلاق:

من مجموع المقاييس المتوفرة يطلق على المقياس الذي يسمح بقياس الفروق بين النقاط لكنه لا يحتوي على صفر حقيقي للإنطلاق

بالمقياس

١. المقياس النسبي
٢. المقياس الترتيبي
٣. **المقياس الفئوي**
٤. المقياس الاسمي

أحد المقاييس يتم معاملته بالخطأ على أنه مقياس فئوي وهو

ليس كذلك ؟

١. ليكرت
٢. **دلالات الالفاظ**
٣. ذو المركز الثابت
٤. المستويات المتماثلة

من سلبيات هذا المقياس عدم وجود الصفر الحقيقي

١. الترتيبي
٢. النسبي
٣. **الفئوي**
٤. الاسمي

نوع من انواع المقاييس ليس فيه صفر حقيقي:

١. المقياس النسبي
٢. المقياس الترتيبي
٣. **المقياس الفئوي**
٤. المقياس الاسمي

يعتبر المقياس المسمى المستويات المتماثلة عن كونه احد أنواع المقاييس :

١. النسبيه
٢. الترتيبيه
٣. **الفئويه**
٤. المنتظمه

المقاييس الفنية

- تسمح بتصنيف وترتيب وكذلك قياس عمق الاختلاف بين المجموعات.
- ترتيب المجموعات الى فئات والقيام ببعض العمليات الرياضية كالمتوسط والانحراف المعياري
- مثال : نقوم بتحويل المثال السابق في المقياس الترتيبي الى مقياس فئوي
- من أمثلة ذلك : الترمومتر لقياس درجة الحرارة (الفرق بين الدرجات ٩٨,٦ و ٩٩,٦ هو نفسه الفرق بين ١٠٤ و ١٠٥) ولكن المعنى يختلف!

نلاحظ أن:

- المقياس الفئوي أقوى من المقاييس الاسمية والترتيبية
- بالإضافة للتصنيف و الترتيب فهو يقيس الفروق بين النقاط، ينطلق من ٠١ وينتهي بـ ٠٧ (لو أضفنا ٠٦ الى نقطة البداية فسينتهي عند ١١ ويبقى الفرق هو نفسه بين ٠٧ و ٠٨ وبين ١١ و ١٠)
- الا أنه ليس هناك صفر حقيقي للإنطلاق في هذا المقياس يسمح بقياس مدى تناسب الفروق.

المقاييس النسبية

- تعتبر أقوى المقاييس وأكثرها دقة وهو يشتمل على جميع خصائص المقاييس الأخرى وزيادة
- بها الصفر الحقيقي عكس ما هو موجود بالمقاييس الفنية (البداية التحكيمية) و لذلك فهي تستدرك النقص الموجود بالمقاييس الفنية، لا تقيس فقط الفرق بين نقطتين على المقياس و لكن كذلك تحدد مدى تناسب الفروق

مثال : الميزان المستخدم للتعرف على أوزان الأشياء الطبيعية (شخصان يزنان على التوالي ٢٥٠ رطلا و ١٢٥ رطلا، إذن وزن الأول يمثل ضعف وزن الثاني كما أن ضرب الرقمين بأي عدد أو قسمتهما سيحافظ على نفس النسبة بينهما).

العمر، الدخل، عدد المنظمات التي عمل بها أحد العاملين، يمكن استخدام الوسط الحسابي والهندسي، الانحراف المعياري، المدى و التباين و معامل الاختلاف لقياس التنشت .

- بعض المتغيرات كالنوع : ذكر/ أنثى تقاس بمقاييس اسمية
- والبعض الآخر كدرجة الحرارة يمكن أن تقاس باستخدام مقاييس اسمية (مرتفعة/ منخفضة) أو بمقاييس ترتيبية (منخفضة/ متوسطة/مرتفعة) أو باستخدام مقاييس فئوية باستخدام الترمومتر
- كلما كان بالإمكان استخدام مقياس أقوى فمن المفضل القيام بذلك. أي مستوى الدقة سيكون أفضل

المقياس الذي يحدد مدى تناسب الفروق

١. الاسمي
٢. النسبي
٣. الفئوي
٤. الترتيبي

يعتبر الميزان المستخدم للتعرف على أوزان الأشياء الطبيعية ؟

١. ترتيبياً
٢. نسبياً
٣. اسمياً
٤. فئوياً

بعض المتغيرات كالنوع ذكر/ انثى تقاس بمقياس ؟

١. فئوية
٢. ترتيبيه
٣. اسمية
٤. نسبية

يعتبر اقوى المقاييس واكثرها دقه ويشتمل على جميع خصائص المقاييس الاخرى:

يسمى المقياس الذي يعد أفضل وأدق وأقوى المقاييس على الإطلاق نظراً لاحتوائه على مختلف الخصائص التي تتمتع بها باقي المقاييس:

يسمى المقياس الذي يدمج كل خصائص المقاييس الأخرى ويعد اقوى واكثر المقاييس دقة بالمقياس أفضل وادق و اقوى مقياس بحيث يدمج مختلف الخصائص التي تتمتع بها بقيه المقاييس هو المقياس

١. المقياس النسبي
٢. المقياس الترتيبي
٣. المقياس الفئوي
٤. المقياس الاسمي

يسمى المقياس الي يمكننا قياس الفروق بين النقاط وبه صفر حقيقي للانطلاق بالمقياس

١. الفئوي
٢. الرسي
٣. الأساسي
٤. الصفري

السؤال الاعتقاد انه من خارج
المحتوى

اسئلة المراجعة الواجب اختبار ٣٧-١ اختبار ٣٧-٢ اختبار ٣٨-١ اختبار ٣٨-٢ اختبار الصيفي ١٤٣٨ اختبار ٣٩-١ اختبار ٣٩/٢ اختبار ٤٠/١ اختبار ٤٠/٢

المقياس الذي يسمح بتصنيف وترتيب وكذلك قياس عمق الاختلاف بين المجموعات ولكنه لا يحدد مدى تناسب الفروق بينها ، يطلق عليه المقياس :

١. التصنيفي

٢. الفئوي

٣. النسبي

٤. الرقي

يقوم مقياس الحرارة الترمومتر على مبدأ المقاييس :

١. النسبية

٢. الاسمية

٣. الفئوية

٤. الترتيبية

المحاضرة العاشرة

أ - مقاييس القيم

هناك مقاييس أخرى ولكن هذه أشهرها:

١. المقاييس الثنائية
٢. مقاييس التصنيف
٣. مقياس ليكرت
٤. مقياس دلالات الألفاظ
٥. المقياس الرقي
٦. مقياس المستويات المتماثلة
٧. المقياس ذو المقدار الثابت
٨. المقياس ذو المركز الثابت
٩. مقياس التمثيل البياني
١٠. المقياس الاتفاقي أو التوافقي

لا يعتبر أحد أنواع مقاييس القيم:

لا يمكن ان يكون مقياساً قيمياً المقياس الذي يكون من نوع

لا يعتبر احد انواع مقاييس التقييم المقياس المسى

١. مقياس ليكرت

٢. المقياس ذو المركز الثابت

٣. المقياس ذو المقدار الثابت

٤. مقياس الاختيار الاجباري

لا ينتهي الى مقاييس القيم المقياس المسى

لا ينتهي الى مقاييس القيم، المقياس المسى :

١. التمثيل البياني

٢. ذو المركز الثابت

٣. ذو المقدار الثابت

٤. التمثيل النسبي

المقياس المستخدم في السؤال التالي: هل تمتلك سيارة؟ (نعم) (لا) ، ينتهي إلى :

١. مقاييس التصنيف

٢. المقاييس الثنائية

٣. المقاييس الترتيبية

٤. مقاييس دلالات الألفاظ

١. المقاييس الثنائية

تستخدم للحصول على إجابات من نوع: "نعم / لا" "صح / خطأ"

كذلك المقياس الاسي يستخدم لهذا الغرض

مثال: هل تمتلك سيارة؟ نعم لا

المقياس الفئوي الذي صمم للتعرف على قوه مو افقة او عدم مو افقة المستقصى منه على جمل معينه باستخدام سلم من ٥ .

درجات هو

١. المقياس الاسي

٢. المقياس الترتيبي

٣. المقياس ليكرت

٤. المقياس الرقي

٣. مقياس ليكرت:

صمم للتعرف على قوة مو افقة أو عدم مو افقة المستقصى منه على جمل معينه

باستخدام مقياس من ٥ درجات.....يعتبر ليكرت مقياساً فئوياً

يعد مقياس ليكرت من أنواع المقاييس:

يعتبر مقياس ليكرت احد المقاييس:

المقياس الشهير المسى بمقياس ليكرت هو أحد انواع المقاييس

١. النسبية.

٢. الترتيبية.

٣. الأسمية.

٤. الفئوية.

٦. مقياس المستويات المتماثلة

• مقياس فئوي كذلك يعرض ٥ أو ٧ نقاط للمستجوب

بالنسبة لكل جملة ويقوم المستجوب باختيار الرقم الذي يمثل

وجهة نظره ووضعه أمام كل عبارة أو يضع على الرقم دائرة.

اسئلة المراجعة الواجب اختبار ٣٧-١ اختبار ٣٧-٢ اختبار ٣٨-١ اختبار ٣٨-٢ اختبار الصيفي ١٤٣٨ اختبار ١-٣٩ اختبار ٣٩/٢ اختبار ٤٠/١ اختبار ٤٠/٢

يعتبر مقياس المستويات المتماثلة:

١. مقياسا نسبيا
٢. مقياسا ترتيبيا
٣. مقياسا اسمي
٤. مقياسا فئويا

حدد نوع المقياس الذي يغلب على المثال التالي: عند اختيارك صابون حمام حدد اهمية كل من الخصائص التالية عن طريق إعطاء كل ممها وزنا رقيا من مجموع ١٠٠ نقطه (الرائحه ٤٠ ، اللون ٣٠ ، الشكل ٣٠):

٧. المقياس ذو المقدار الثابت
تغلب عليه طبيعة المقياس الترتيبي، يطلب من المستجوب توزيع عدد معين (١٠٠ مثلا) على عدد من العناصر:
مثال:
▪ عند اختيارك صابون حمام، حدد أهمية كل من الخصائص التالية عن طريق إعطاء كل ممها وزنا رقيا من مجموع ١٠٠ نقطة:
▪ الرائحة ٣٠
▪ اللون ٢٠
▪ الشكل ١٥
▪ العجم ١٥
▪ قوة الرغوة ٢٠
▪ اجمل الفطاه: ١٠٠

١. اسمي
٢. ترتبي
٣. فتوي
٤. نسبي

المقياس ذو المركز الثابت هو مقياس

١. اسمي
٢. فئوي
٣. نسبي
٤. ترتيبي

يعتبر أحد أنواع المقاييس الفئوية:

ينتهي للمقاييس الفئويه المقياس الذي يطلق عليه

١. المقياس الرقي.
٢. مقياس دلالات الألفاظ.
٣. مقياس التمثيل الرقي.
٤. المقياس ذو المركز الثابت.

لا يعتبر من انواع المقاييس الترتيبية:

لا يعد من أنواع المقاييس الترتيبية، المقياس الذي يطلق عليه

١. مقياس ليكرت.

٢. مقياس المقارنات الثنائية.
 ٣. مقياس الاختيار الاجباري.
 ٤. مقياس المقارنة بأشياء نمطية
- من أنواع المقاييس الترتيبية:

١. مقياس المستويات المتماثلة
٢. مقياس المقارنة بأشياء نمطية
٣. مقياس القيم
٤. مقياس ليكرت

٨. المقياس ذو المركز الثابت:

مقياس فئوي كذلك لعدم احتوائه على الصفر
يقيس في نفس الوقت اتجاه وقوة الاتجاه للأفراد أو الزبائن نحو عنصر
من عناصر الدراسة عن طريق مقياس رقي يتراوح مثلا بين ٣+ و ٣- على
جانبي الجملة.

ب - المقاييس الترتيبية

١. مقياس المقارنات الثنائية
٢. مقياس الاختيار الاجباري
٣. مقياس المقارنة بأشياء نمطية

المقياس الذي يمكن اعتباره احد انواع المقاييس الترتيبية هو المقياس المسى بـ

١. المستويات المتماثلة

٢. المقارنه بأشياء نمطيه

٣. القيم

٤. ليكرت

لا نجد من بين مجموعة المقاييس الترتيبية المقياس المسى بـ:

١. المقارنات الثنائية

٢. الاختبار الاجباري

٣. المستويات المتماثلة

٤. المقارنة بأشياء نمطية

الصلاحية Validity

الصلاحية بالنسبة للمقياس تعني أننا نقيس الشيء المطلوب قياسه. (يجب أن لا نخلط بينها وبين الصلاحية الداخلية والصلاحية الخارجية لتصميم التجارب،

هناك ثلاثة أنواع للصلاحية

صلاحية المحتوى

أي التأكد من أن المقياس قد تضمن عددا كافيا من الأسئلة التي تقيس المفهوم (تتعلق بأبعاد وعناصر المفهوم)

صلاحية المعيار

تكون حينما يكون في المقياس معيار قادر على التمييز بين الافراد الذين استخدموه (معيار التفرقة بينهم حسب النوع، المهارات، الحالة الوظيفية وبالتالي تنعكس في اجاباتهم)

صلاحية المفهوم

تتحدث هذه الصلاحية عن مدى تطابق النتائج المتحصل عليها باستخدام المقياس مع النظريات التي بنى حولها.

ليس من أنواع الصلاحية:

١. صلاحية المحتوى

٢. صلاحية الشكل

٣. صلاحية المفهوم

٤. صلاحية المعيار

نوعان مهمان من انواع الصلاحية:

هناك صلاحيتنا من أنواع الصلاحية يجب منهما

التأكد منها في المقياس المستخدم

ويطلق عليهما صلاحية

١. صلاحية المفهوم والمعيار

٢. صلاحية الشكل والمضمون

٣. صلاحية الايطار والمقياس

٤. صلاحية المتغير التابع والمتغير المستقل

المقياس الذي يطلق عليه ذو المركز الثابت هو:

١. التصنيفية

٢. الترتيبية

٣. النسبية

٤. الفئوية

احد أنواع مقاييس القيم يبدو من شكله إنه فئوي ولكنه مقياس ترتيبي

١. التمثيل البياني

٢. ذو المركز الثابت

٣. المستويات المتماثلة

٤. ليكرت

يعد المقياس المسمى المقارنة بأشياء نمطية أحد أنواع المقاييس :

١. الفئوية

٢. الترتيبية

٣. النسبية

٤. الرقمية

يستخدم معامل الفا كرونباخ للتأكد من دقة وثبات نتائج

١. بين نصفي المقياس

٢. بين مكونات المقياس

٣. عند إعادة الاختبار

٤. باستخدام نموذجين متوازيين

المحاضرة ١١

ليس من مصادر المعلومات الأولية:

١. الأفراد

٢. سجلات الشركة

٣. مجموعات التركيز

٤. تتبع أو ملاحظة آثار الأشياء

أولاً. مصادر البيانات

المصادر الأولية هي تلك التي يجمعها الباحث بنفسه لأول مرة عن الدراسة وقد تكون من الأفراد أو من مجموعات التركيز أو العينات الدائمة أو من الملاحظة الدائمة لظاهرة ما....
☒ هناك إذا أربعة أنواع رئيسية
أ. الأفراد
ب. مجموعات التركيز
ج. العينات الدائمة
د. تتبع أو ملاحظة آثار الأشياء

لا تعتبر مصدرا من مصادر الحصول على المعلومات الأولية:

ليست من أنواع مصادر الحصول على المعلومات الأولية العملية

التي تعتمد على

١. الأفراد

٢. الدراسات السابقة

٣. مجموعات التركيز

٤. تتبع أو ملاحظة آثار الأشياء

لا يدخل ضمن طرق جمع المعلومات من الافراد:

لا تستخدم كطريقة رئيسية للحصول على المعلومات من الافراد

١. الاستبيانات.

٢. المقابلات

٣. المؤشرات الاقتصادية والاحصاءات

٤. الملاحظات

مجموعات التركيز تتكون من

١. ٧ - ٩ خبراء

٢. ٨ - ١٠ خبراء

٣. ٩ - ١٠ خبراء

٤. ٧ - ١٠ خبراء

الأفراد

✓ المقابلات الشخصية

✓ الاستقصاءات

✓ الملاحظات

ب. مجموعات التركيز Focus groups

✓ هي مجموعات تتكون من ٨ الى ١٠ خبراء

✓ مع موجه للمجموعة يقود المناقشات حول المفاهيم أو المنتجات أو أحد المواضيع

✓ قد تدوم لما يقرب ساعتين

✓ يختار الخبراء بناء على الخبرة والتخصص

✓ الهدف هو جمع معلومات من أفراد المجموعة ومحاولة الفهم

✓ غير مكلفة وسريعة الاستجابة

✓ طبيعة المعلومات التي تحصل عليها من مجموعات التركيز تكون غالبا وصفية، غير كمية، كما

أن اختيارهم لا يتم بطريقة علمية (يعني هي عينة غير عشوائية وبالتالي غير ممثلة للمجتمع)

✓ يمكن استخدام مؤتمرات الفيديو والأنترنت لتمكين التقاء الأفراد من أماكن مختلفة.

▪ تستخدم في البحوث الاستكشافية

▪ لإصدار تعليمات بناء على المعلومات المجمعة

▪ عند إجراء البحوث الاستقصائية باستخدام العينات

تختلف عن مجموعات التركيز كون اعضاءها يجتمعون عدة مرات وليس مرة واحدة ويتم اختيار اعضاءها بطريقة عشوائية:

١. المجموعات غير المهيكلة
٢. المجموعات العشوائية
٣. العينات الدائمة
٤. العينات المستقلة

ج. العينات الدائمة Panels

- تمثل أحد مصادر المعلومات الأولية
 - تختلف عن مجموعات التركيز كون اعضاءها يجتمعون عدة مرات وليس مرة واحدة
 - يتم اختيار اعضاءها بطريقة عشوائية
- مثال: تقييم اثار الإعلان عن نوع معين من القهوة لقياس اتجاهات أفراد العينة لشراء القهوة وبالتالي اعتباره مؤشراً لشراء باقي الأفراد إذا ما تعرضوا لنفس الإعلان
- قد تكون العينات الدائمة ثابتة أو متغيرة حسب رغبة وحاجة الشركة

من مصادر المعلومات الثانوية:

يمكن الحصول على معلومات ثانوية بصورة مباشرة اعتماداً على

١. الافراد
٢. سجلات الشركة
٣. مجموعات التركيز
٤. تتبع او ملاحظة اثار الاشياء.

٢. المصادر الثانوية للبيانات

المصادر الثانوية هي تلك البيانات والمعلومات التي جمعها اخرون لأهداف أخرى ويحصل عليها الباحث ليستفيد منها في الدراسة. يمكن الحصول عليها من داخل المنظمة أو من خارجها، من سجلات الشركة ومن الوثائق الرسمية والمنشورات والكتب والأرشيفات والأنترنت، والمطبوعات الحكومية ومن تحاليل الصحافة المكتوبة والمسموعة والمشاهدة والمؤشرات الاقتصادية والإحصاءات، جداول العمل والمقابلات التي يحتفظ بها المديرين، الكلمات أو الأحاديث التي يدلون بها، سجلات الزوار.....

تعبّر عن البيانات والمعلومات التي جمعها اخرون لأهداف أخرى ويحصل عليها الباحث ليستفيد منها في الدراسة: يمكن للباحث ان يستعين في دراسته بنوع من المعلومات والبيانات التي قام بجمعها باحثون غيره وتسمى هذه الحالة

١. المصادر الأولية.
٢. تتبع أثار الأشياء.
٣. البيانات الشخصية.
٤. المصادر الثانوية.

كثيرا ما يلجأ الباحثون للاستعانة بنتائج الدراسات السابقة التي قام بها باحثون غيرهم ، تنتهي المعلومات في هذه الحالة إلى :

الأنواع الرئيسية لطرق تجميع البيانات:

١. المقابلات
٢. الاستبيانات
٣. الملاحظة

١. المصادر الأولية
٢. تتبع اثار الأشياء
٣. الملاحظة المباشرة
٤. المصادر الثانوية

الأنواع الرئيسية لطرق تجميع البيانات

١. المقابلات
٢. الاستبيانات
٣. الملاحظة
٤. جميع ما ذكر

جمع المعلومات من الأفراد يتم عن طريق:

١. تحاليل الصحافة المكتوبة والمسموعة
٢. المقابلات والاستبيانات والملاحظات
٣. المؤشرات الإقتصادية والإحصاءات
٤. سجل الزوار

المقابلات المهيكلة من الغير مهيكلة

١. أقل دقة
٢. أكثر حرصا
٣. أكثر دقة
٤. أكثر حدسا

من الانواع الاكثر شهرة للمقابلة:

١. المقابلة البسيطة والمقابلة الرسمية.
٢. المقابلة المهيكلة والمقابلة الغير مهيكلة
٣. المقابلة المكتوبة والمقابلة الغير مكتوبة
٤. المقابلة العادية والمقابلة غير العادية

للمقابلات البحثية أنواع ومسميات عديدة من هذه الأنواع نجد المقابلات

١. البسيطة والرسمية
٢. المهيكلة وغير المهيكلة
٣. المكتوبة وغير المكتوبة
٤. المادية وغير المادية

لا تتضمن الإرشادات الضرورية لنجاح عملية المقابلة:

١. التدرج في طرح الأسئلة التي تكون سهله ومفهومه وبعيده عن الغموض
٢. تقديم المساعدة للمجيب إذا لم يفهم السؤال أو للإستيضاح
٣. عدم تدوين أي ملاحظة
٤. الحفاظ على خصوصية المقابليين

من الارشادات الضرورية لنجاح عملية المقابلة:

عند جمع المعلومات بالاعتماد على طريقة المقابلة يجب الالتزام

١. عدم التدرج في طرح الاسئلة
٢. تفادي تقديم المساعدة للمجيب إذا لم يفهم السؤال او للاستيضاح
٣. عدم تدوين اي ملاحظة.

عدم اهمال الحفاظ على خصوصية المقابليين

الأسئلة التي تكون اجابتها بنعم أو لا هي أسئلة

١. مغلقة
٢. مفتوحة
٣. بسيطة
٤. معقدة

■ هنالك أنواع متعددة من المقابلات:

- المقابلات غير المهيكلة لا تعتمد على خطة مرتبة للأسئلة وموجهة
- المقابلات المهيكلة محددة بدقة وموجهة من طرف الباحث

بعض الإرشادات التي يمكن اتباعها خلال المقابلات:

- خلو المعلومات من التحيز الذي قد يصدر ممن يقود المقابلة أو من المقابل أو من الموقف
- تنمية قدر من الثقة والمصداقية والسرية والحفاظ على خصوصية المقابليين لضمان تفاعلهم الإيجابي
- ابراز السلوك المني والحماس والثقة بالنفس والحياد لدى القائم بالمقابلة
- التدرج في طرح الأسئلة التي تكون سهله ومفهومه وبعيدة عن الغموض
- تقديم المساعدة للمجيب إذا لم يفهم السؤال أو للاستيضاح
- تدوين الملاحظات.....

لا ينتمي الى المجالات التي ينبغي مراعاتها عند إعداد الاستبيان:

١. مجال صياغة ألفاظ الأسئلة

٢. مجال تصنيف المتغيرات وقياسها

٣. مجال طرق اختيار العينة

٤. مجال الشكل العام للإستبيان

عند إعداد إستبيان لجميع البيانات للدراسة يجب التركيز على:

المجال الذي يجب التركيز عليه عند اعداد الاستبيان

لجميع البيانات للدراسة هو مجال

١. مجال صياغة تحليل النتائج.

٢. مجال إعداد تقرير البحث.

٣. مجال تصنيف المتغيرات وقياسها.

٤. مجال طرق واختيار العينة.

لا تنتمي لشروط التصميم الجيد للاستبيانات:

ليس من الشروط الرئيسية لضمان التصميم الجيد للاستبيانات ما يسمى بمجال

١. مجال صياغة ألفاظ الأسئلة.

٢. مجال قياس نتائج البحث وتأكيدها.

٣. مجال تصنيف المتغيرات وقياسها.

٤. مجال الشكل العام للاستبيان.

لا يجب ان تهمل ابدا عند اعداد الاستبيان المجال المرتبط ب :

١. صياغة تحليل النتائج

٢. اعداد تقرير الباحث

٣. طرق اختيار العينة

٤. تصنيف المتغيرات

لا يعتبر من مبادئ صياغة ألفاظ أسئلة الإستبيان:

١. كيفية صياغة الأسئلة ومستوى تعقيد اللغة

٢. نوع الأسئلة: مفتوحة أم مغلقة وشكل الأسئلة المطروحة

٣. عدم تتابع الأسئلة في الإستبيان

٤. البيانات الشخصية المطلوب الحصول عليها من المستجيب

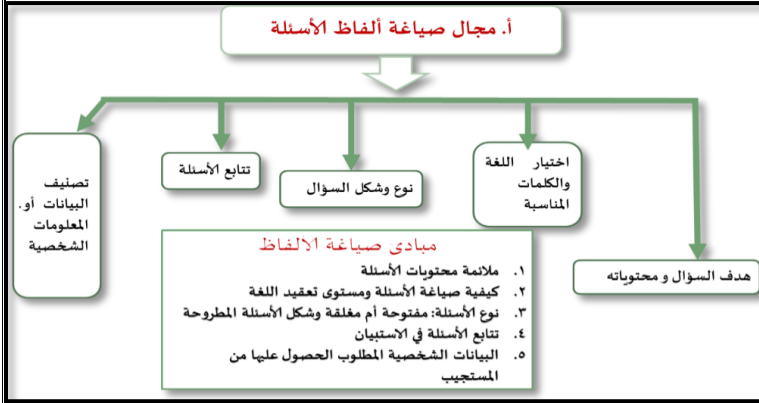
من المجالات الرئيسية التي لا ينبغي اهمالها عند اعداد الاستبيان:

١. مجال صياغة تحليل النتائج

٢. مجال اعداد تقرير البحث.

٣. مجال تصنيف المتغيرات وقياسها

٤. مجال طرق اختيار العينة



شروط التصميم الجيد للاستبيانات

أ. مجال صياغة ألفاظ الأسئلة

ب. مجال تصنيف المتغيرات وقياسها

ج. مجال الشكل العام للاستبيان

٢. الاستبيانات Questionnaires

- ✓ الاستبيان عبارة عن صياغة مسبقة لأسئلة يقوم المستجيب بتسجيل
- الإجابات عليها عادة باختيار أحد البدائل المحددة.
- ✓ يعتبر الاستبيان وسيلة فعالة لجمع البيانات
- ✓ يمكن توزيعها شخصيا أو بريديا أو إلكترونيا.

٣. الملاحظة Observation

- ✓ تسمح الملاحظة بالحصول على المعلومات دون توجيه الأسئلة
- ✓ الباحث يحصل على المعلومات بنفسه انطلاقا من مشاهدة وتتبع سلوكيات الأفراد تطور الأحداث في بيئة معينة أو الظاهرة المدروسة

من مجالات الملاحظة:

- ✓ سلوكيات الأفراد
- ✓ لغة الجسد
- ✓ عادات العمل والمقابلات
- ✓ البيئة المادية للمنظمة
- قد يكون الملاحظ غير مشارك بأن يكتفي فقط بتدوين ملاحظاته واثباتاته الميدانية
- وقد يكون الملاحظ مشاركا عندما يدخل للمنظمة كعضو من فرق العمل ثم يقوم بملاحظة ديناميكية للظاهرة.

ولا ننسى أن الملاحظة أيضا يمكن أن تكون

مهيكلة: تعني أن يكون لدى الباحث مجموعة محددة من الأنشطة التي يريد ملاحظتها

غير مهيكلة: تعني أن لا يكون لدى الباحث أفكار دقيقة عن الخصائص التي تستحق الفحص في بداية الدراسة. بعض مزايا

سهلة التطبيق للحصول على معلومات

١. الاستبيان

٢. الملاحظة

٣. المعلومات

٤. المقابلات

لا تنتهي إلى مجالات الملاحظة الرئيسية:

١. معتقدات الأفراد

٢. سلوكيات الأفراد

٣. لغة الجسد

٤. عادات العمل والمقابلات

تنتهي إلى مجالات الملاحظة للحصول على معلومات:

١. معتقدات الافراد

٢. قيم الافراد

٣. الافكار الشخصية

٤. عادات العمل ولغة الجسد

لا تنتهي إلى مجالات الملاحظة للحصول على معلومات:

لا يمكن اخضاعها للملاحظة لكي نحصل منها على المعلومات

١. سلوكيات العاملين

٢. لغة وتعبيرات الجسد

٣. الأفكار الشخصية

٤. عادات العمل

ليست من أبرز مزايا الدراسات التي تنم عن طريق الملاحظة:

١. مستوى الدقة فيها أعلى

٢. تسمح بالتعرف على تأثير البيئة على بعض المتغيرات المحددة

٣. سهولة التطبيق للحصول على المعلومات مقارنة بطرق أخرى

٤. لا تتأثر بالمزاج الشخصي للملاحظ و أفكاره وتوجهاته

لا يمكن اعتبارها من مزايا الدراسات التي تنم عن طريق الملاحظة:

لا تجدها ضمن مزايا الدراسات التي تتم بالاعتماد على الملاحظة

١. مستوى الدقة فيها أعلى لأنها لا تتعرض لتحيز المستجيبين

٢. تسمح بالتعرف على تأثير البيئة على بعض النتائج المحددة

٣. سهولة التطبيق مقارنة بطرق أخرى

٤. تسمح بالتأثر بالمزاج الشخصي للملاحظ و أفكاره وتوجهاته

من عيوب الدراسات التي تتم عن طريق الملاحظة أنها:

من نقائص و عيوب الدراسات التي تتم عن طريق الملاحظة كونها:

١. تسمح بالتأثر بالمزاج الشخصي للملاحظ و أفكاره وتوجهاته
٢. تسمح بالتعرف على تأثير البيئة على بعض النتائج المحددة
٣. سهولة التطبيق مقارنة بطرق أخرى
٤. لا تتعرض لتحيز المستجيبين وبالتالي مستوى الدقة فيها يكون أعلى

بعض مزايا و عيوب الدراسات القائمة على الملاحظة	
عيوب الدراسات القائمة على الملاحظة	مزايا الدراسات القائمة على الملاحظة
١- تتطلب فترات طويلة ما لم يستعان بالكاميرات مثلا ٢- تتميز بأنها بطيئة ومملة ومكلفة ٣- مدعاة للضجر و الممل اذا قام بها الأفراد وبالتالي قد يقود ذلك للتحيز في تسجيل الملاحظات ٤- قد تتأثر بالمزاج الشخصي للملاحظ وأفكاره وتوجهاته ٥- هناك مجالات كالتفكير والمعتقدات لا يمكن أن تتم عن طريق الملاحظة	١- مستوى الدقة أعلى لأنها لا تتعرض لتحيز المستجيبين ٢- من السهل التعرف على تأثير البيئة على بعض النتائج المحددة ٣- سهولة التطبيق للحصول على معلومات مقارنة بطرق أخرى

نعمند أسلوب الملاحظة كمصدر للحصول على عن جميع المعلومات التي نحتاجها ماعدًا :

١. سلوكيات العاملين

٢. لغة وتعبيرات الجسد

٣. الأفكار الشخصية

٤. عادات العمل

المحاضرة ١٢

عبارة عن سجل أو قائمة تضم جميع أفراد المجتمع ومنها تؤخذ العينة (قائمة الرواتب والأجور، سجلات الجامعة ببيانات الطلبة..):
يطلق على السجل او القائمه التي يوجد بها كل افراد المجتمع والتي يمكن ان تؤخذ العينة بـ

المجتمع: مجموعة كاملة من الناس أو الأحداث أو المنظمات أو الأشياء التي تهتم الدراسة بها (الزبائن، العاملين، شركات منافسة...)
العنصر: يعبر عن عضو واحد من أعضاء المجتمع
إطار المجتمع: عبارة عن سجل أو قائمة تضم كل جميع أفراد المجتمع ومنها تؤخذ العينة (قائمة الرواتب والأجور، سجلات الجامعة ببيانات الطلبة).
العينة: جزء أو مجموعة فرعية من المجتمع (تحمل خصائصه)
وحدة المعاينة: يعبر عن عنصر واحد من عناصر العينة

١. الإطار النظري.

٢. المعاينة العشوائية.

٣. وحدة المعاينة.

٤. **إطار المجتمع.**

من أسباب استخدام المعاينة:

من الأسباب التي تلجأ فيها الى استخدام المعاينة هي حينما يكون

١. إذا كان عدد أفراد المجتمع صغير، ويمكن التحكم فيه

٢. **إذا كان حجم مجتمع الدراسة كبير**

٣. إذا توفر الوقت الكافي القيام بالدراسة

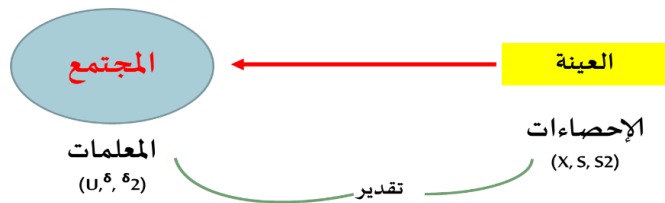
٤. إذا توفرت القابلية والتسهيلات من مجتمع الدراسة

تمثل عملية اختيار عدد كاف من عناصر المجتمع تسمح للباحث بتعميم نتائج دراسته على كل باقي عناصر المجتمع:

تسمى الممارسه التي يقوم بها الباحث والتي تتمثل في اختيار عدد كاف ومعبر من عناصر المجتمع لإجراء الدراسة

المعاينة: Sampling

تمثل عملية اختيار عدد كاف من عناصر المجتمع تسمح للباحث من تعميم نتائج دراسته على كل باقي عناصر المجتمع.



١. الثقة الخارجية.

٢. **المعاينة.**

٣. تعميم النتائج.

٤. الصلاحية الخارجية.

تسمى التقديرات المرتبطة بالعينة:

١. المعلومات

٢. **الإحصاءات**

٣. المتوسطات

٤. التوزيعات

بخلاف تلك بدراسة كل مجتمع الدراسة فإن العمليات الاحصائية التي ... التقديرات المرتبطة بالعينة تسمى :

١. المعلومات

٢. **الإحصاءات**

٣. المتوسطات

٤. التوزيعات

من اسباب استخدام المعاينة:

١. إذا كان عدد افراد المجتمع صغير

٢. إذا كان حجم مجتمع الدراسة كبير

٣. إذا توفر الوقت والتكلفة الكافيين للقيام بالدراسة

٤. إذا توفرت القابلية والتسهيلات من مجتمع الدراسة

تسمى العينة المختارة التي تحمل نفس خصائص المجتمع:

١. عينة احتمالية

٢. عينة تمثيلية

٣. عينة خاصة

٤. عينة مجتمعية

تعني الخاصية التمثيلية أن العينة المختارة من مجتمع الدراسة:

الخاصية التمثيلية للعينة المختارة من مجتمع الدراسة يقصد بها عموما

في عملية البحث ان هذه

١. تحمل بعض الخصائص فقط.

٢. تحمل نفس خصائص المجتمع.

٣. تحمل خصائص ممثلة وأخرى مستقلة.

٤. لا تحمل خصائص المجتمع.

أسباب استخدام المعاينة

- أفضل البحوث هي التي تتم على كافة أفراد المجتمع لأن النتائج تكون أكثر دقة ومصداقية ولكنها ليست دائما متوفرة
- كبر حجم المجتمع يجعل من الاستحالة اخضاع كافة أفراده للدراسة وبالتالي يتم اللجوء للمعاينة
- عدم توفر القابلية والتسهيلات من مجتمع الدراسة تستلزم المعاينة
- كبر تكلفة الدراسة والجهد والوقت المطلوب يستلزم المعاينة

خاصية تمثيل العينة

✓ ما الذي يضمن أن تكون نتائج الدراسة على العينة قابلة للتعميم والتطبيق على كل أفراد العينة؟

مثلا: إذا جربنا اعلان عن منتج جديد للشركة على مجموعة من الزبائن وأبدوا اعجابهم ورغبتهم في اقتناء المنتج.

فهل يعني هذا أن باقي الزبائن سيكون لديهم نفس التأثير؟

✓ يجب أن تكون العينة المختارة تحمل نفس خصائص

المجتمع أي ممثله له.

✓ لذلك يجب أن يتم اختيارها بطريقة عشوائية حتى نضمن نفس (احتمالية) فرصة الظهور لكل عضو من أعضاء المجتمع.

✓ أهم مسألتين في اختيار العينة الممثلة هما: حجم العينة

وطريقة السحب

تتميز العينة التي يكون لها نفس خصائص المجتمع الذي اخذت منه بخاصية:

١. المجتمعية

٢. الاحتمالية

٣. التمثيلية

٤. الخاصية

أهم مسألتين في اختيار العينة الممثلة لمجتمع الدراسة هما:

عند عملية اختيار عينه ممثله لمجتمع الدراسة فإن اهم مسألتين يجب مراعاتهما هما

١. حجم العينة وطريقة السحب.

٢. حجم العينة وتكلفة السحب.

٣. طريقة التمثيل وتقديرات العينة.

٤. حجم المجتمع وخصائص العينة.

أنواع المعاينات

المعاينة الاحتمالية

✓ بحيث يكون لكل عنصر من عناصر المجتمع فرصة أو احتمال معروف لاختياره كوحدة من وحدات الدراسة

من أنواعها:

- ❖ المعاينة العشوائية البسيطة
- ❖ المعاينة العشوائية المقيدة
- ❖ المعاينة العشوائية المنتظمة
- ❖ المعاينة العشوائية الطباقية
- ❖ المعاينة العشوائية العنقودية

المعاينة غير الاحتمالية

✓ لا توجد فرصة معروفة لكل عنصر من عناصر المجتمع لاختياره كوحدة من وحدات الدراسة

- ✓ قابلية التعميم تكون ضعيفة وقد لا تكون مطلبا للدراسة
- ✓ أحيانا تكون المعاينة غير الاحتمالية هي المتاحة فقط أمام الباحث

من أنواعها:

- ❖ المعاينة الميسرة
- ❖ المعاينة الهادفة

من أنواع المعاينة الإحتمالية

١. المعاينة العشوائية البسيطة

٢. المعاينة الميسرة

٣. المعاينة الهادفة

٤. جميع ما ذكر

ليس هدفها دائما التعميم قد يكون أحيانا انطباع

١. الاحتمالية

٢. الغير احتمالية

٣. جميع ما ذكر

٤. ليست مما ذكر

ليست من انواع المعاينة الاحتمالية:

١. المعاينة العشوائية البسيطة.

٢. المعاينة العشوائية المعقدة.

٣. المعاينة العشوائية المنتظمة.

٤. المعاينة العشوائية الميسرة

لا يمكن اعتبارها في أي حاله من الحالات احد أنواع المعاينة الاحتمالية المعايير المسماه بالمعاينة العشوائية:

١. الهادفه

٢. البسيطة

٣. المقيدة

٤. المنتظمة

يعد احد أنواع المعاينة غير الاحتمالية تلك المسماه بالمعاينة :

١. الصعبه

٢. الاحصايه الحره

٣. الميسره

٤. العشوائيه المركبه

من انواع المعاينة غير الاحتمالية:

١. المعاينة الصعبة.

٢. المعاينة الهادفة.

٣. المعاينة العشوائية المركبة.

٤. المعاينة الاحصائية الحره.

المعاينة الهادفة هي أحد أنواع:

من بين طرق المعاينات يمكن اعتبار المعاينة الهادفة من انواع المعاينة :

١. المعاينة الاحتمالية

٢. المعاينة غير الاحتمالية

٣. المعاينة العشوائية المقيدة

٤. المعاينة العشوائية المقصودة

لا تنتمي لأنواع المعاينات الاحتمالية

١. المعاينة العشوائية البسيطة

٢. المعاينة العشوائية المنتظمة

٣. المعاينة العشوائية الهادفة

٤. المعاينة العشوائية المقيدة

كلما صغر التباين بين خصائص العينة وخصائص المجتمع فإن المتوسط الحسابي للعينة يكون:

حينما يكون التباين بين خصائص العينة وخصائص المجتمع صغيراً فإن ذلك يعني ان المتوسط الحسابي للعينة يكون

١. أكبر من المتوسط الحسابي للمجتمع.

٢. أصغر من المتوسط الحسابي للمجتمع.

٣. يقرب من المتوسط الحسابي للمجتمع.

٤. يبتعد من المتوسط الحسابي للمجتمع.

عينة الدم عينة بالتالي يستدعي أن يكون حجم العينة.....

١. غير متجانسة، كبيرة

٢. متجانسة، صغيره

٣. متجانسة، كبيرة

٤. غير متجانسة، صغيرة

كلما زاد حجم احتجنا لعينة كبيرة للدراسة

١. المتوسط الحسابي

٢. المدى

٣. القياس

التباين

حينما تكون العينة المختارة تحمل نفس الخصائص :

١. معاينة عشوائية

٢. تمثيلية العينة

٣. تصنيفية العينة

٤. معاينة احتمالية

قد ينتج لدينا ان يكون حجم التباين صغيراً بين خصائص العينة وخصائص المجتمع في هذه الحالة نقرر:

١. أن تخضع كل المجتمع للدراسة

٢. أننا نحتاج لعينة بحجم كبير

٣. اننا نحتاج لعينة بحجم صغير

٤. ان المتوسط الحسابي للعينة بعيد من متوسط المجتمع

إذا تقديرتنا مدى ما نتوقع أن يوجد فيه المتوسط الحقيقي لإنتاج المجتمع هو $U=50 +$ (10)

• كلما ضاق التقدير اقترنا من الدقة والعكس صحيح

□ كلما صغر التباين بين خصائص العينة وخصائص المجتمع كلما كان

المتوسط الحسابي للعينة قريب من متوسط المجتمع

□ يسمى هذا التباين بالخطأ المعياري SX (حيث تشير S الى الانحراف المعياري)

□ كلما كان الخطأ المعياري صغيراً أي حجم التباين في المجتمع صغير كلما كان

بالإمكان الاكتفاء بحجم صغير للعينة والعكس أي كلما كان حجم التباين في المجتمع

كبير كلما احتجنا لعينة أكبر.

المحاضرة ١٣

لا تنتهي الى خطوات تحليل البيانات:

ليست من الخطوات المتبعه لعقد تحليل البيانات

١. اعداد الاستبيان.

٢. التعرف على البيانات

٣. اختبار جودة البيانات

٤. اختبار صحة الفروض

لا يدخل ضمن طرق تحليل البيانات:

١. المتوسط الحسابي والمدى والانحراف المعياري

٢. مقاييس النزعة المركزية

٣. التحليل الذاتي

٤. الاستعانة بالرسوم البيانية والجداول والمدرجات التكرارية

لا يمكن اعتبارها من ضمن طرق تحليل البيانات الشائعة الاستخدام

١. المدى والانحراف المعياري

٢. مقاييس النزعة المركزية

٣. التحليل الذاتي

٤. الرسوم البيانية والمدرجات التكرارية

الخطوات الأربع لتحليل البيانات :

تحليل البيانات لاختبار لفروض يتطلب قبل ذلك اختبار جودة

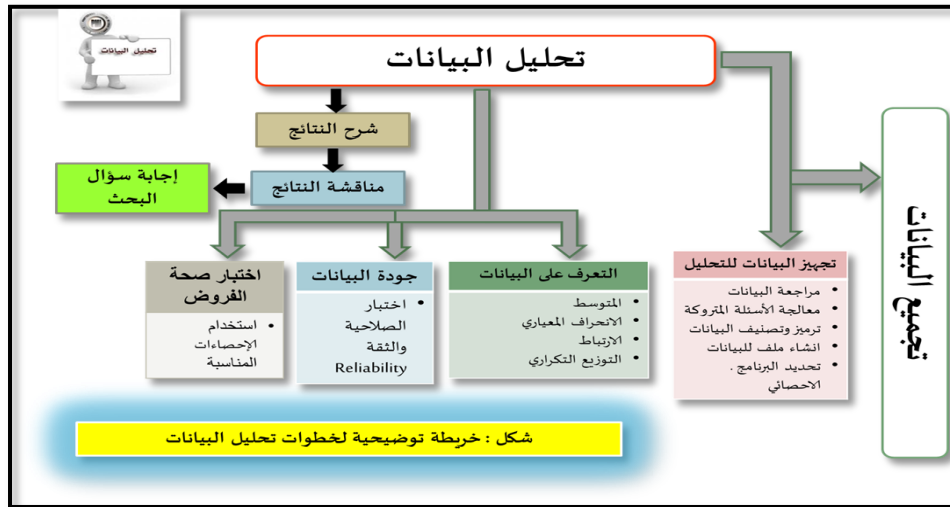
البيانات وصلاحيتها للتحليل ويتم ذلك بـ:

١- تجهيز البيانات للتحليل

٢- التعرف على البيانات

٣- اختبار جوده البيانات

٤- اختبار صحة الفروض



ليست من البدائل الممكنة للتعامل مع اسئلة المقابلات والاستبيانات التي يتركها المستجوبون بدون اجابة:

١. اهمالها كلها

٢. اعطائها القيمة المتوسطة على سلم القياس المدرج

٣. اعتبارها اجابة عادية

٤. استبعادها من التحليل

إذا زاد حجم الأسئلة المتروكة دون إجابة من طرف المستجوبين في الاستبيان أو المقابلة عن ٢٥% وكانت عينة الدراسة فان أفضل حل مقترح للتعامل معها هو:

يكون الاجراء الضروري بالنسبة للباحث في حالة ما كان حجم الاسئلة التي لا يجيب عنها المستجوبون في الاستبيان او المقابلة يزيد عن ربع الاسئلة الكلية وكانت عينة الدراسة كبيرة هي :

١. اعطاؤها نفس قيمة السؤال السابق
٢. اعطاؤها أفضل قيمة على سلم القياس المدرج
٣. اهمالها كلية
٤. معالجتها بطريقة مستقلة

معالجة الأسئلة التي تركت دون إجابة

هناك الكثير من البدائل للتعامل مع الأسئلة التي لا يجيب عليها المستجوبون الا أن أهمها هي:

- ✓ اما اهمال الاجابة كلية (الاستبيان أو المقابلة) إذا زاد حجم الأسئلة المتروكة عن ٢٥% ويكون هذا الحل مفضلاً إذا كانت العينة كبيرة، هذا يحسن من مستوى صلاحية البحث
- ✓ او اعطاءها القيمة المتوسطة على سلم القياس المدرج، البرامج الالكترونية تعالج ذلك بسهولة
- رغم ذلك، الباحث هو من يتخذ القرار بشأن التعامل مع الأسئلة المتروكة دون إجابة ويجب عليه بذل جهده لتفسير أسباب ذلك، كما أنه يجب أن يذكر ذلك ويقدم الاحصائيات المتعلقة بعدد الإجابات المحذوفة والتي وردت دون إجابة.

تسمى العملية التي تسمح بتحويل الاجابات الى ارقام متجانسة قابلة للدراسة بـ:

١. تصنيف الاجابات.
٢. تحليل البيانات
٣. ترميز البيانات
٤. تنمية الفروض

تسمى العملية التي تسمح بتحويل الاجابات إلى أرقام متجانسة قابلة للدراسة وكذلك بالتعامل معها ألياً بطريقة سهلة وبإجراء عملية التحليل الإحصائي:

من شروط تحليل ومعالجه البيانات عن البرامج الاحصائيه ان يلجأ الباحث لتحويل الاجابات الى ارقام متجانسه قابله للدراسه ويسمى ذلك بـ

١. عملية الترميز.

٢. عملية فك التشفير.

٣. عملية التحليل.

٤. عملية التصنيف.

ترميز البيانات Coding

تمثل الخطوة الثانية لمراجعة البيانات

- ✓ يسمح الترميز بالتعامل معها اليا بطريقة سهلة وبإجراء عملية التحليل الاحصائي
- ✓ يسمح الترميز كذلك بتحويل الإجابات الى أرقام متجانسة قابلة للدراسة

يعد جميع البيانات وقبل ادخالها للحاسوب يقوم الباحث بعملية تحويل إجابات المستجوب الى ارقام متجانسة قابلة لدراسة لكي يسهل عليه التعامل معها تسمى هذه العملية ب؟

١. التعريف الاجرائي

٢. التصنيف

٣. الترميز

٤. تنمية الفروض

تسمى عملية تحويل إجابات المستجوبين إلى أرقام متجانسة قابلة للدراسة :

١. الترميز

٢. التصنيف

٣. تنمية الفروض

٤. التعريف الإجرائي

تسمح بترتيب المتغيرات البحثية في مجموعات متجانسة قبل ادخال البيانات للحاسب:

تسمى العملية التي تمكن الباحث من ترتيب متغيراته البحثية في مجموعات متجانسة قبل ان يتم ادخال البيانات للحاسب بعملية

تصنيف البيانات Categorization

- ✓ تسمح عملية التصنيف بترتيب المتغيرات البحثية في مجموعات متجانسة قبل ادخال البيانات للحاسب
- ✓ قد يلجأ الباحث لتغيير اتجاهات الأسئلة التي تمت صياغتها بطريقة النفي لتكون الإجابات كلها في صورة واحدة

١. عملية الترميز

٢. عملية التشفير

٣. عملية التحليل

٤. عملية التصنيف

في اطار تحليل البيانات يشير استخدام مقاييس النزعة المركزية والتشتت، المتوسط الحسابي والمدى والانحراف المعياري وكذلك

الاستعانة بالرسم البيانية والجداول والمدرجات التكرارية إلى خطوة :

١. تجهيز البيانات للتحليل

٢. اختبار جودة البيانات

٣. اختبار صحة الفروض

٤. التعرف على البيانات

المحاضرة ١٤

يمكن التعبير عن اخر عمليات البحث الذي يكون في شكل محصلة نهائية تعمل الباحث في

يعبر عن المحصلة النهائية لعمل الباحث:

- تقرير البحث هو المحصلة النهائية لعمل الباحث

■ يتضمن مشروع البحث العناصر التالية:

١. الأهداف العامة للدراسة
٢. المشاكل التي سيتعرض الباحث لدراستها
٣. تفصيل الإجراءات التي ستبج لإنجاز البحث
٤. تصميم البحث (تصميم العينة، طرق جمع البيانات، كيفية تحليل البيانات)
٥. الإطار الزمني للبحث
٦. تفاصيل النقاط مع توضيح تكاليف كل جزء من أجزاء البحث

١. مشروع البحث

٢. اختبار الفروض

٣. الثقة الداخلية للبحث

٤. تقرير البحث.

ليست من محتويات مشروع البحث

١. الأهداف العامة للدراسة

٢. المشاكل التي سيتعرض الباحث لدراستها

٣. التفصيل الاجراءات التي ستبج انجاز البحث

٤. نسخه من الاستبيان وعدد الاسئلة التي يتضمنها

لا يكون ضمن العناصر التي يتضمنها مشروع البحث قبل الانطلاق في الدراسة:

١. الأهداف العامة للدراسة

٢. المشاكل التي سيتعرض الباحث لدراستها

٣. تصميم البحث (تصميم العينة، طرق جمع البيانات، كيفية تحليل البيانات)

٤. نتائج البحث النهائية

من أهم خصائص التقرير المكتوب جيدا ما يلي:

- الوضوح ودقة التعبير
- الترابط والتركيز على المفاهيم المهمة
- تنظيم فقرات التقرير بطريقة ذات معنى
- الاختيار الدقيق للكلمات التي تعبر عن المعنى المقصود
- الخلو من الأخطاء والكلمات الغامضة والمتخصصة جدا،
- اختيار شكل مناسب للتقرير

لا يمكن تقديمه من ضمن عناصر مشروع البحث التي تكون في

بداية الدراسة

١. الأهداف العامة للدراسة

٢. النتائج المحلية

٣. المشاكل التي سيتعرض الباحث لدراستها

٤. تصميم البحث

لا تعد من خصائص التقرير المكتوب جيدا:

لا تعد من الخصائص الرئيسية التي يجب ان يحترمها الباحث عن اعداد التقرير المكتوب جيد

١. الترابط والتركيز على المفاهيم المهمة.

٢. الخلو من الأخطاء والكلمات الغامضة والمتخصصة جدا

٣. الاختيار الدقيق للكلمات التي تعبر عن المعنى المقصود.

٤. توجيه النظر للمشاهدين والتحدث بصوت

ليست من محتويات التقرير المكتوب للبحث:

١. قائمة المحتويات

٢. موافقة الجهة الممولة على اجراء البحث

٣. عرض النتائج والتوصيات

٤. قائمة بأسماء المستجوبين وبيانات الاتصال بهم

محتويات تقرير البحث

- صفحة العنوان (عنوان الدراسة): يشير العنوان الى فحوى البحث
- وجود قائمة المحتويات في بداية التقرير
- موافقة الجهة الممولة على اجراء البحث
- مشروع البحث
- مقدمة تشرح الأهداف والأهمية والمشكلة المراد دراستها وتفصيل للإطار النظري للبحث وفروضه
- عرض النتائج والتوصيات (ملحقة بتحليل تفصيلي لتكاليف وعوائد تطبيق كل منها)
- الخلاصة الخاصة بكبار المديرين (في حالة البحوث التطبيقية)
- موجز البحث (في حالة البحوث الأساسية)
- شكر لكل من قدم المساعدة، المراجع التي اعتمد عليها، الملاحق

لا يجب أن يتضمنها التقرير النهائي للبحث:

من العناصر التي يفترض ان لا نجدها في التقرير النهائي للبحث

١. صفحة العنوان
 ٢. موافقة الجهة الممولة للبحث
 ٣. النتائج والتوصيات
 ٤. قائمة بأسماء وعناوين المستجوبين وبياناتهم
- لا نجد ضمن مكونات التقرير المكتوب للبحث :

١. مشروع البحث
٢. موقفه الجبهه المسئوله عن اجراء البحث
٣. أسماء المستجوبين
٤. عرض النتائج والتوصيات

رغم الاختلافات الكثيرة يتشابه العرض الشفهي مع عن التقرير المكتوب :

١. طريقة العرض

٢. المحتوى والأهداف

٣. طريقة التقديم

٤. شكل العرض

تم بحمد الله جمع اسئلة بحوث اعمال ل خمسة نماذج لأن منهج الدكتور القديم تغير وتم اضافة اسئلة الواجب واسئلة المراجعة اللي اعطاها الدكتور في المباشرة مع اضافة جزئيات من المحتوي وأحب ان اشكر لوسيندا وجنون الاحساس و انفاس الشموع و tott أبو عبدالله و انوار وزينب على مساعدتي في هذا الملف وجزاهم الله عني خير الجزاء

Omjehaad ☺

تحديث التوبيو تم بواسطة (ام حنان لعام ١٤٣٨ - الترم الصيفي جوان * كتابه النموذج shimie&zarina)

تم كتابه وحل الأسئلة للعام ١/١٤٣٩ هـ بواسطة لوسيندا العصاميه & صدى الأمل

تم كتابه وحل الأسئلة للعام ٢/١٤٣٩ هـ بواسطة جنون إحساس & نور القمر

تم كتابه وحل الأسئلة للعام ١/١٤٤٠ هـ بواسطة لوسيندا العصاميه & جنون إحساس

تم تحديث التوبيو بواسطة صدى الأمل للفصل ١/١٤٤٠ هـ

تم كتابه الأسئلة للعام ٢/١٤٤٠ هـ بواسطة زينب حبيب و متعب والحل لمستعينة بري

تم تحديث التوبيو بواسطة أحلام اليقظة للفصل ٢/١٤٤٠ هـ