

اختر - اختاري - إجابة واحدة صحيحة فقط مما يلي :

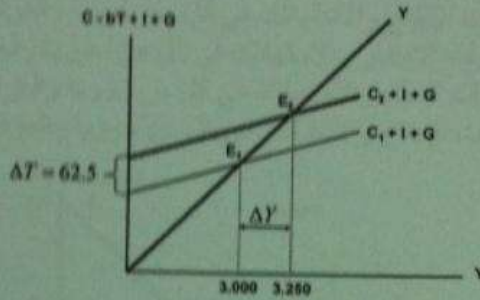
- ١- تتلخص العوامل المحددة للكفاءة الحدية للاستثمار في...
أ- الطلب المتوقع
ب- التقدم التقني
ج- تكاليف الإنتاج و رصيد رأسمال
د- جميع ما ذكر سابق
- ٢- يقاس الميل الحدي للاستهلاك التغير في الاستهلاك الناتج عن التغير في... بمقدار ١ دينار
أ- الدخل
ب- الادخار
ج- الاستهلاك
د- الطلب
- ٣- يقاس الميل الحدي للادخار، التغير في الاستهلاك الناتج عن التغير في... بمقدار ١ دينار
أ- الاستهلاك
ب- الطلب
ج- سعر الفائدة
د- الدخل
- ٤- يعد الإنفاق الاستهلاكي أكبر مكونات إجمالي ... في أي اقتصاد، ويخصص له الجزء الأكبر من ... الإجمالي في أي دولة.
أ- الإنتاج - الاستثمار
ب- الاستثمار - الإنتاج
ج- إنفاق - الدخل
د- لا شيء مما ذكر
- ٥- يقاس الطلب الكلي ب... الكلي وفق المعادلة $Y = C + I + G + X - M$
أ- إنفاق
ب- الادخار
ج- الاستثمار
د- التوزيع
- ٦- يعتمد الطلب الكلي على عدة عوامل هي بالأساس محددات مكوناته، من أهمها...
أ- مستوى الأسعار
ب- التوقعات
ج- السياسات المالية والنقدية
د- جميع ما ذكر
- ٧- تعتمد كمية الناتج المحلي الإجمالي التي ينتجها الاقتصاد خلال سنة معينة على...
أ- كمية العمل
ب- كمية رأس المال
ج- المستوى التقني السائد
د- جميع ما ذكر
- ٨- وفقاً لنظرية المعجل تؤدي التغيرات في الدخل المحلي الإجمالي إلى تغيرات ... في الطلب على السلع الرأسمالية.
أ- أقل
ب- أكبر
ج- متساوية
د- معاكسة

٩- من أهداف السياسة النقدية ...

- أ- الإستخدام الكامل أي خفض معدل البطالة
- ب- استقرار مستوى الأسعار أي خفض معدل التضخم
- ج- تحقيق معدل نمو حقيقي يفوق معدل نمو السكان.
- د- جميع ما ذكر

١٠- من أهداف السياسة المالية ...

- أ- التخصيص الأمثل للموارد الاقتصادية
- ب- الاستقرار الاقتصادي أي خفض التضخم والبطالة
- ج- النمو الاقتصادي و تحقيق عدالة توزيع الدخل والثروة
- د- كل ما ذكر أعلاه



١١- يبين الشكل أعلاه ...

- أ- كيفية تأثير خفض الضريبة على دخل توازن الاقتصاد
- ب- كيفية تأثير رفع الضريبة على دخل توازن الاقتصاد
- ج- كيفية تأثير خفض دخل التوازن على مقدار الضريبة
- د- لا شيء مما ذكر

١٢- يجب ألا يكون هدف الحكومة دائماً هو تحقيق التوازن في الموازنة العامة بأي ثمن، بل

يجب أن يكون الهدف هو ...

- أ- تحقيق الاستقرار الاقتصادي
- ب- تحقيق الربح الاقتصادي
- ج- تحقيق الفائض الاقتصادي
- د- جميع ما ذكر أعلاه

١٣- عندما يقوم بلد معين بشراء السلع والخدمات من بلدان أخرى تسمى هذه بـ ...

أ- واردات

ب- الصادرات

ج- المساعدات

د- القروض.

١٤- إن السلع والخدمات التي يتم بيعها إلى الأقطار الأخرى تسمى بـ ...

أ- صادرات

ب- الواردات

ج- القروض

د- المساعدات

١٥- إن ... تقوم باستيراد وتصدير سلع وخدمات مختلفة.

أ- الدول النامية

ب- الدول المتخلفة

ج- الدول المتقدمة

د- جميع الدول

١٦- يقصد بالتعريف الجمركية Tariff الرسوم التي تفرضها الحكومات على ...

أ- الواردات

ب- الصادرات

ج- الأجانب

د- السياح

١٧- المنحنيين التاليين يبينان ...

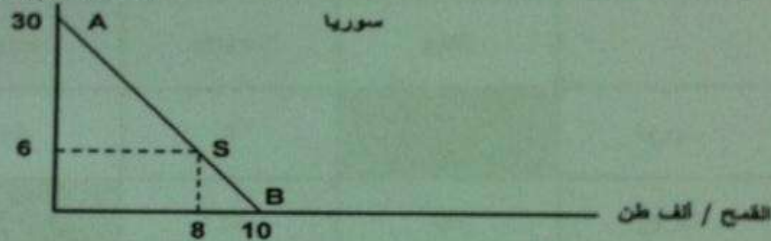
أ- منحنيات إمكانيات الإنتاج والاستهلاك في كل من سوريا والعراق

ب- منحنيات إمكانيات الادخار والاستهلاك في كل من سوريا والعراق

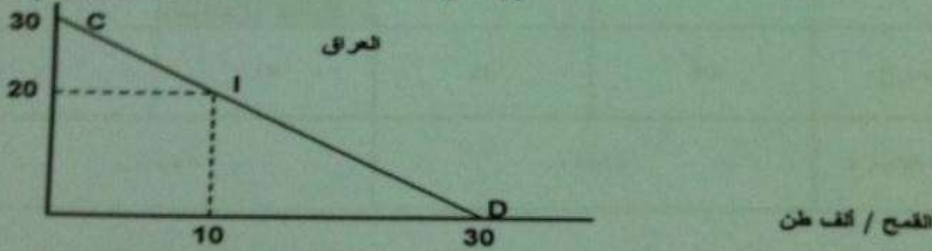
ج- منحنيات إمكانيات الدخل والاستهلاك في كل من سوريا والعراق

د- منحنيات إمكانيات الإنتاج والاستثمار في كل من سوريا والعراق

المنسوجات / ألف متر



المنسوجات / ألف متر



١٨- المنحنيين السابقين يبينان أن كل من الإقتصاد السوري و العراقي في حالة ...

أ- الفائض التجاري

ب- العجز المالي

ج- التضخم النقدي

د- الاكتفاء الذاتي

١٩- من خلال المنحنيين السابقين نستنتج أنه هناك ...

أ- غياب للبنوك في عملية التمويل في البلدين

ب- غياب للتدخل الحكومي في اقتصاد البلدين

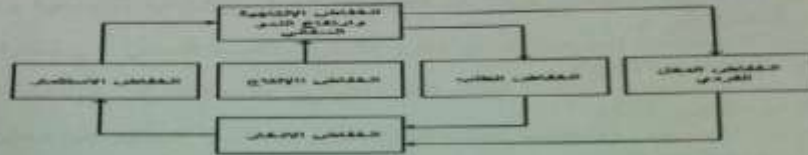
ج- غياب التبادل التجاري بين البلدين

- ٢٠- من خلال المنحنيين السابقين نستنتج أن ...
 أ- سوريا تنتج وتستهلك ٨ آلاف طن من القمح و٦ آلاف طن من المنسوجات، بينما ينتج العراق وتستهلك ١٠ آلاف طن من القمح و٢٠ ألف طن من المنسوجات
 ب- العراق ينتج وتستهلك ٨ آلاف طن من القمح و٦ آلاف طن من المنسوجات، بينما تنتج سوريا وتستهلك ١٠ آلاف طن من القمح و٢٠ ألف طن من المنسوجات
 ج- سوريا تنتج وتستهلك ١٠ آلاف طن من القمح و٢٠ ألف طن من المنسوجات، بينما ينتج العراق وتستهلك ٨ آلاف طن من القمح و٦ آلاف طن من المنسوجات
 د- سوريا تنتج وتستهلك ٨ آلاف طن من القمح و٦ آلاف طن من المنسوجات، بينما ينتج العراق وتستهلك ١٠ آلاف طن من القمح و٢٠ ألف طن من المنسوجات
 ٢١- في الجدول أعلاه فإن مكاسب التجارة بين البلدين هي ...
 أ- $26-22=4$ (بالنسبة للخاتة أ) و $30-18=12$ (بالنسبة للخاتة ب)
 ب- $23-22=1$ (بالنسبة للخاتة أ) و $30-18=12$ (بالنسبة للخاتة ب)
 ج- $26+22=48$ (بالنسبة للخاتة أ) و $30+18=48$ (بالنسبة للخاتة ب)
 د- لا شيء صحيح مما ذكر أعلاه

سوريا	العراق	المجموع
المنسوجات	القمح	المنسوجات
٨	١٠	١٨
٢٠	٨	٢٨
٢٦	٢٢	٤٨

- ٢٢- يحدث الإغراق Dumping عندما تقوم شركة أجنبية ببيع إنتاجها في الأسواق الخارجية بأسعار ... تكاليف إنتاجها وذلك بهدف تثبيت موقعها التنافسي.
 أ- أعلى من
 ب- أقل من
 ج- مساوية لـ
 د- لا شيء مما ذكر أعلاه
 ٢٣- ميزان المدفوعات هو عبارة عن كشف بالقيمة النقدية لجميع المبادلات التي تمت بين ...
 أ- بلد معين والعالم الخارجي
 ب- مؤسسة معينة و السوق
 ج- شركة معينة و البنك
 د- السوق و باقي المؤسسات
 ٢٤- تتسم الأقطار النامية إضافة لانخفاض مستوى المعيشة، بانخفاض ...
 أ- عدد السكان
 ب- التآكل الاجتماعي

- ٢٥- تعتبر القاهرة ... من أهم أسباب انخفاض مستويات المعيشة في الأقطار النامية.
 أ- ارتفاع الموارد الطبيعية
 ب- زيادة الدخل القومي
 ج- ارتفاع عدد المستهلكين
 د- سوء استغلال الموارد البشرية



- ٢٦- يعبر الشكل أعلاه عن ...
 أ- التدفق الدائري للدخل
 ب- حلقة المفرغة للقطر
 ج- توزيع الثروة بين القطاعات
 د- التوازن الاقتصادي الكلي
 ٢٧- إذا كان الدخل الكلي Y يساوي 50 000 ريال، وإذا كان الميل الحدي للاختار MPS يساوي 0.35، فإن الميل الحدي للاستهلاك MPC وقيمة الإختار S وقيمة الاستهلاك C والميل المتوسط للاختار APS والميل المتوسط للاستهلاك APC هم على التوالي ...
 أ- 0.65، 0.35، 0.225، 0.175
 ب- 0.06، 0.03، 0.235، 0.157
 ج- 0.06، 0.48، 0.265، 0.124
 د- 0.33، 0.77، 0.82، 0.456

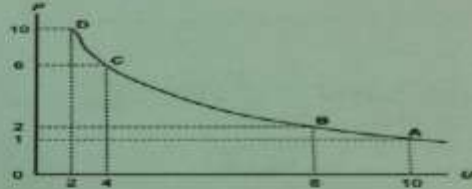
القطاع	إنتاج القطاع
الصناعة	50 000
الزراعة	70 000
الخدمات	80 000

- ٢٨- وفقاً لمعطيات الجدول أعلاه، فإن قيمة الإنتاج الكلي TP هي ...
 أ- 2000
 ب- 20000
 ج- 200000
 د- 2000000
 ٢٩- إذا كان الاستهلاك الخاص C يساوي 120 000 والاستثمار الخاص I يساوي 950 و500 والإنتاج الحكومي G يساوي 585 000 والصادرات X تساوي 132000 والواردات M تساوي 180000، فإن الناتج المحلي الإجمالي GDP بطريقة الإنفاق الكلي يساوي ...
 أ- 1706500
 ب- 1607500
 ج- 1506700
 د- 1507600

- ٣١- يعزى انخفاض الإنتاجية في الدول النامية إلى ...
- النقص الحاد في عوامل الإنتاج المكملة
 - النقص الحاد في عدد السكان
 - لا شيء مما ذكر أعلاه

٣١- يعزى السبب الرئيسي لتركز السكان والإنتاج في الأنشطة الزراعية والأولية في معظم الأقطار النامية إلى ...

- أنه عند المستويات المرتفعة للدخل تكون الأولوية بالنسبة للسكان هي محاولة إشباع الحاجات الأساسية وفي مقدمتها الترفيه.
- أنه عند المستويات المرتفعة للدخل تكون الأولوية بالنسبة للسكان هي محاولة إشباع الحاجات الثانوية وفي مقدمتها الغذاء.
- أنه عند المستويات المنخفضة للدخل تكون الأولوية بالنسبة للسكان هي محاولة إشباع الحاجات الأساسية وفي مقدمتها الغذاء.
- أنه عند المستويات المرتفعة للدخل تكون الأولوية بالنسبة للسكان هي محاولة إشباع الحاجات الأساسية وفي مقدمتها الغذاء.



٣٢- المنحنى أعلاه هو منحنى ...

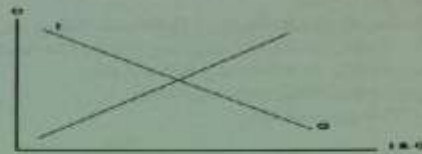
- الطلب
- العرض
- التكلفة
- ليس

٣٣- يوضح المنحنى أعلاه ...

- العلاقة الطردية بين البطالة و التضخم
- العلاقة العكسية بين التضخم و البطالة
- العلاقة الطردية بين كمية النقود و قيمتها
- العلاقة العكسية بين قيمة النقود و كميتها

٣٤- يوضح الشكل أثناء...

- أن النمو الاقتصادي مرهون بقلّة التدخل الحكومي في السياسة النقدية و بزيادة استقلالية البنك المركزي.
- أن معدل التضخم يكون قليل التأثير بخصف معدلات البطالة المرتفعة، نتيجة لوجود طاقات إنتاجية فائضة.
- أن معدل التضخم يكون شديد التأثير بخصف معدلات البطالة المنخفضة أصلاً لقلّة الطاقات الإنتاجية الفائضة.
- أن النمو الاقتصادي مرهون بكثرة التدخل الحكومي في السياسة المالية و بزيادة استقلالية البنك المركزي.



٣٥- تمثل هذه المعادلة $\Delta Y = -b \left(\frac{1}{1-b} \right) \Delta T$...

- مضاعف الضريبة الثابتة
- مضاعف الإنفاق الحكومي
- مضاعف الضريبة النسبية
- مضاعف الاستثمار الحكومي

٣٦- إن العلاقة بين الضريبة و دخل التوازن هي علاقة ...

- الطردية
- عكسية
- عكسية أحياناً و طردية أحياناً أخرى
- لا شيء مما ذكر

٣٧- تؤدي زيادة الضريبة على الدخول إلى ... الدخل المتاح لـ...

- انخفاض - الإنفاق
- رفع - الاستثمار
- خفض - الاستثمار
- رفع - الإنفاق

٣٨- إذا زادت الكمية المعروضة من النقود على الكمية المطلوبة منها ...

- ارتفع سعر الفائدة
- انخفض سعر الفائدة
- لا يتأثر سعر الفائدة
- لا شيء مما ذكر

٣٩- عندما يبدأ معدل الأجر النقدي بالانخفاض ... مستوى الأسعار

- ينخفض
- يرتفع
- لا يتأثر
- لا شيء مما ذكر

٤٠ - عندما يزيد الطلب الكلي وتنخفض البطالة إلى أقل من المعدل الطبيعي، يبدأ معدل الأجر النقدي بـ...

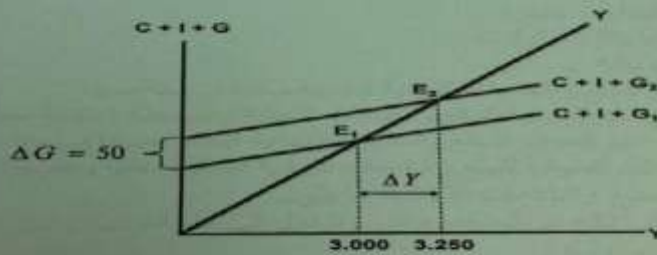
- أ- الانخفاض
ب- الارتفاع
ج- الانخفاض
د- الإحباط أو ج كلاًهما صحيحة

٤١ - هذه المعادلة $Y=f(L,K,T)$ عن العلاقة بين ...
أ- الناتج المحلي الإجمالي الحقيقي والعوامل المحددة للعرض الكلي
ب- الناتج القومي الإجمالي والعوامل المحددة للطلب الكلي
ج- الناتج المحلي الصافي والعوامل المؤثرة في حجمه
د- كل ما ذكر

٤٢ - هناك شرطاً بديلاً لتوازن الاقتصاد الكلي هو:

- أ- تعادل الدخل الوطني مع الاستهلاك الوطني
ب- تعادل الإعانات مع الإقطاعات
ج- تعادل التهربات مع الحقتن
د- لا شيء مما ذكر

٤٣ - تمثل هذه المعادلة $\frac{\Delta Y}{\Delta G} = \frac{1}{1-b}$...
أ- مضاعف الضريبة الثابتة
ب- مضاعف الإنفاق الحكومي
ج- مضاعف الضريبة النسبية
د- مضاعف الاستثمار الحكومي

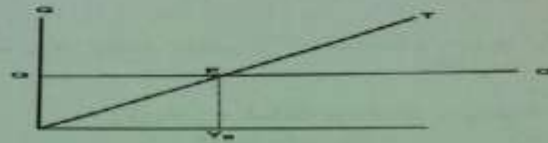


٤٤ - في الشكل أعلاه ، زيادة ... بمقدار ... مليون دينار ... الطلب الكلي بمقدار ...

- أ- الضريبة ، ٥٠ ، انخفاض ، ٢٥٠
ب- الدخل ، ٥٠ ، زاد ، ٢٥٠
ج- الإنفاق الحكومي ، ٢٥٠ ، زاد ، ٥٠
د- إنفاق الحكومي ، ٥٠ ، زاد ، ٢٥٠

٤٥ - في الشكل أعلاه ، انتقل توازن الاقتصاد من E_1 حيث ... وارتفاع البطالة إلى E_2 حيث ...
أ- الرواج ، التضخم
ب- الكساد ، الاستخدام الكامل
ج- التوازن ، التوازن
د- الفائض ، العجز

هذه المعادلة تمثل ... $\frac{\Delta Y}{\Delta G + \Delta T} = \left(\frac{1}{1-b}\right) + \left(-b \frac{1}{1-b}\right) \Rightarrow \frac{1-b}{1-b} = 1$
أ- مضاعف الموازنة المتوازنة
ب- مضاعف الإنفاق الحكومي
ج- مضاعف الضريبة
د- لا شيء مما ذكر



٤٧ - في الشكل أعلاه عند (Y_B) يتعادل ... مع ... وتكون الموازنة ...

- أ- الدخل - الإنفاق - فائضة
ب- الإنفاق - إيرادات الضريبة - متوازنة
ج- الإنفاق - الدخل - عاجزة
د- الدخل - الاستهلاك - متوازنة

٤٨ - يعرف GDP بأنه ...

- أ- مجموع السلع والخدمات النهائية المنتجة محلياً في سنة معينة
ب- مجموع القيم السوقية للسلع والخدمات النهائية والوسيطة المنتجة محلياً في سنة معينة
ج- مجموع القيم السوقية للسلع والخدمات النهائية المنتجة محلياً في سنة معينة
د- مجموع القيم السوقية للسلع والخدمات النهائية المنتجة محلياً وخارجياً في سنة معينة

٤٩ - يتأثني من السلع والخدمات النهائية ما يلي ...

- أ- السلع التي تنتج كي تستخدم وتغلى وتتحول إلى سلع أخرى
ب- السلع الاستهلاكية
ج- الآلات والمعدات والمباني
د- الصادرات

٥٠ - يقاس GDP بطريقة الإنفاق (من الشمال إلى اليمين) كما يلي ...

- أ- $C+I+G+X-M$
ب- $C+I+G+M-X$
ج- $C+I+G+X-M$
د- $C+I+G+X-M$

٥١- في الجدول أدناه و بافتراض اقتصاد ينتج سلعتين 1 و 2، الناتج المحلي النقدي في سنة 2008 و 2009 هما على التوالي ...

السنة	P ₁	Q ₁	P ₂	Q ₂
٢٠٠٨	50	100	10	٤٠
٢٠٠٩	70	150	٢٠	٥٥

أ- ٤٥٠٠ و ٩٦٧٠

ب- ٥٤٠٠ و ١١٦٠٠

ج- ٥٤٠٠ و ١١٩٠٠

د- ١١٦٠٠ و ٦٧٠٠

٥٢- من الجدول أعلاه و من خلال التغير الذي طرأ على الناتج المحلي الإجمالي النقدي بين عامي 2008-2009 نستنتج أن رفاهية المجتمع...

أ- تدهورت

ب- تحسنت

ج- سواء تغيرت أم لم تتغير، لا يمكننا الحكم على ما حدث بالاعتماد على NGDP (Nominal GDP)

د- لم تتغير

٥٣- تقوم الحكومة بتمويل إنفاقاتها العامة عن طريق :

أ- المساعدات المالية الداخلية والخارجية

ب- الإيرادات الضريبية

ج- الاقتراض الداخلي والخارجي

د- الإجابتين ب و ج كلاًهما صحيحة

٥٤- إن المعادلة : قيمة السلة السوقية في سنة المقارنة X ١٠٠ تعبر عن :
قيمة السلة السوقية في سنة الأساس

أ- الرقم القياسي لأجر العامل

ب- الرقم القياسي لأسعار المستهلك

ج- الرقم القياسي لربح المنتج

د- لا شيء من كل ما ذكر

٥٥- عند ثبات الأجور النقدية وباقي أسعار عناصر الإنتاج فإن منحنى العرض الكلي في المدى القريب يعكس:

أ- العلاقة العكسية بين العرض الكلي و الطلب الكلي

ب- العلاقة الموجبة بين مستوى الأسعار و الناتج القومي الإجمالي

ج- العلاقة الموجبة بين مستوى الأسعار و الناتج المحلي الإجمالي الحقيقي

د- العلاقة العكسية بين مستوى الاستخدام الكامل و الناتج المحلي الإجمالي

٥٦- تعبر هذه المعادلة $Y=C+I+G+X-M$ عن :

أ- العرض الكلي

ب- الطلب الكلي

ج- الدخل الكلي

د- لا شيء من كل ما ذكر

٥٧- يقاس معدل النمو الاقتصادي...

أ- بمعدل النمو السكاني

ب- بمعدل نمو الناتج المحلي الإجمالي النقدي

ج- بمعدل نمو الناتج القومي النقدي

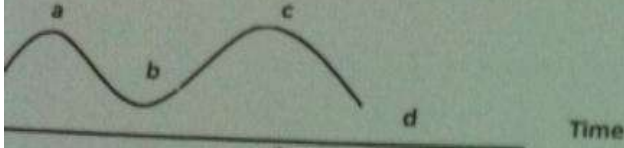
د- بمعدل نمو الناتج المحلي الإجمالي الحقيقي

- ٥٨ - الناتج القومي السعودي في أي سنة هو مجموع قيم السلع والخدمات النهائية...
 أ- المنتجة محلياً بواسطة المواطنين السعوديين
 ب- المنتجة محلياً وخارجياً بواسطة المواطنين السعوديين
 ج- المنتجة محلياً بواسطة المواطنين السعوديين وغير المواطنين
 د- النهائية المنتجة محلياً بواسطة غير المواطنين

٥٩ - يبدأ فائض جانب الطلب بـ...

- أ- تناقص العرض الكلي في المدى القصير
 ب- زيادة مستمرة في الطلب الكلي
 ج- تناقص مستمر في الطلب الكلي
 د- تزايد العرض الكلي في المدى القصير

٦٠ - في الشكل أدناه، يبدأ الانكماش عند النقطة... ويبدأ الانتعاش عند النقطة...
 (تقرأ الإجابة من اليمين إلى الشمال)



أ- a, b

ب- b, c

ج- a, b

د- c, d

٦١ - التوازن الاقتصادي هو حالة من..... حيث تنعدم القوى الداخلية الدافعة.....

- أ- الإستمرار ، للتطور
 ب- التطور، للإستمرار
 ج- الإستقرار، للتغيير
 د- التغيير، للإستقرار

٦٢ - لا يختلف مفهوم توازن الاقتصاد الكلي عن:

- أ- التوازن في جميع المعادلات الرياضية
 ب- التوازن في المقاييس و الأوزان المختلف
 ج- التوازن في سوق السلع و الخدمات
 د- التوازن في المسافات و الأبعاد

٦٣ - تبعا لقانون..... يولد العرض الكلي الطلب الكلي المعادل له

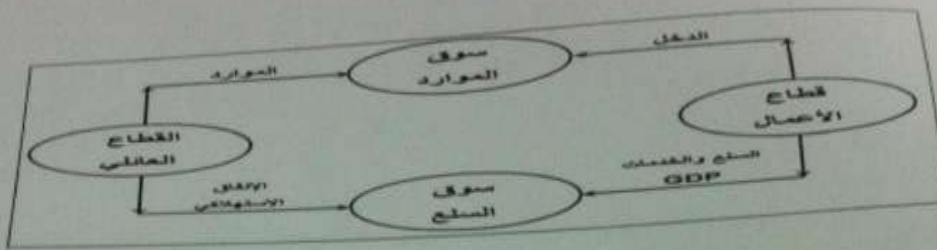
- أ- العرض و الطلب
 ب- كينز
 ج- ساي
 د- التوازن

٦٤ - يعد الاستثمار المكون الرئيسي لـ...

- أ- الإذخار المستقل
 ب- الإستهلاك المستقل
 ج- الإنفاق المستقل
 د- الإنتاج المستقل

٦٥ - تؤدي الزيادة في الاستثمار المستقل إلى ...

- أ- إلى زيادة أقل في الدخل و الإنتاج
 ب- إلى زيادة متساوية في الدخل و الإنتاج
 ج- إلى زيادة أكبر في الدخل و الإنتاج
 د- إلى زيادة متناقصة في الدخل و الإنتاج



٦٦- في الشكل أعلاه، فإن التدفق المالي لـ... من قطاع الأعمال إلى القطاع العائلي و... من القطاع العائلي إلى قطاع الأعمال، والتدفق ... للنتائج المحلي الإجمالي من قطاع الأعمال إلى القطاع العائلي وتدفق ... من القطاع العائلي إلى قطاع الأعمال.

- أ- الدخل - الإنفاق - المادي - الموارد
 ب- الإنفاق - الدخل - المالي - العمل
 ج- الدخل - العمل - المادي - الموارد
 ج- الموارد - العمل - المالي - الموارد

GDP%	الدخل	بنود الدخل
		دخول العاملين
		صافي الفائدة
	
		أرباح الشركات
		دخول المالكين للأعمال الصغيرة
		زائد الضرائب غير المباشرة
	
		إهلاكات الأصول الثابتة
	

٦٧- يتم إكمال فراغات الجدول السابق على التوالي بـ...
 أ- دخل المنشآت - زاندا الاقطاعات غير المباشرة - الناتج القومي الإجمالي
 ب- دخل البنوك - ناقصا الاقطاعات المباشرة - الناتج المحلي الصافي
 ج- دخل الإيجارات - ناقصا الإعانات غير المباشرة - الناتج المحلي الإجمالي
 د- دخل الأسر - زاندا مداخيل الأفراد - الناتج الإجمالي الصافي

٦٨- حسب النظرية ... ، تعتبر ... المصدر الرئيسي لـ ... الاقتصادية
 أ- التوقعات الرشيدة - مستويات الطلب - التغيرات
 ب- الكينزية - التوقعات - التقلبات
 ج- الكلاسيكية - الأزمات - التقلبات
 د- النقدية - النقود - التنمية

٦٩- تعبر المعادلة $A = \frac{\Delta K}{\Delta Y} = \frac{K_t - K_{t-1}}{Y_t - Y_{t-1}} = \frac{I}{\Delta Y}$ عن ...

- أ- مضاعف الاستثمار
 ب- مضاعف الدخل
 ج- معجل الدخل
 د- معجل الاستثمار

٧٠- تعني التنمية الاقتصادية وفقا للمؤشرات الاقتصادية التقليدية قدرة الاقتصاد القومي على تحقيق معدلات مرتفعة من ...

- أ- النمو الاقتصادي
 ب- الربح الاقتصادي
 ج- التوازن الاقتصادي
 د- ليس شيء مما ذكر