

- Phonetics-4-
- **Fourth Class-Vowels**

- You'll recall that consonants are grouped according to certain "dimensions": Place of articulation, manner of articulation, etc.

• عليك أن تتذكر بأن يتم تجميع الحروف الساكنة وفقا "للأبعاد" معينة: مكان التعبير، وطريقة التعبير، الخ.

- Vowels can also be grouped according to the dimensions along which they vary.

• ويمكن أيضا تصنيف حروف العلة وفقا للأبعاد على حسب طول الاختلاف

- The Language Construction Kit lists these dimensions as Height, Frontness, Roundedness,

• يسرد بناء اللغة مجموعة قوائم لهذه الأبعاد والارتفاع والإستدارة والأمامية

• **الارتفاع Height**

- How high is the tongue – i.e., how close to the roof of the mouth? This is usually divided into three positions, quite creatively named "High," "Mid," and "Low." :-) Say "Bee" or "You." That is high. Say "Cat" or "Father." That is Low. Say "Say" or "Show." That is Mid.

• كيف هو ارتفاع اللسان - أي، كيف قريبة من سقف الفم؟ وعادة تنقسم إلى ثلاثة مواقع إبداعية للغاية تسمى "عالية"، "متوسط"، و"منخفضة" (-: قل "نحلة" أو "أنت". هذه مرتفعة. قل "قطة" أو "أب". وهذه منخفضة. وقل "قال" أو "ظهر". وهذا هو متوسط.

- Frontness

- What part of the tongue is involved; that is, what part is raised or lowered? Is it the part close to the front of the mouth, the back, or the center? These are ever-so-cleverly classified as "Front," "Central," and "Back." Front vowels are heard in "Bee," "Snake," and "Cat." Back vowels are heard in "You," "Show," and "Father." English has only two (some would lump them together and say only one) mid vowels.

- ما هو الجزء الذي يشارك اللسان وما الجزء الذي يرتفع أو ينخفض؟ هل هو في الجزء الأمامي من الفم، أو الخلفي أو الوسط؟ ودائماً ما تصنف هذه بذكاء بأنها "أمامية"، "مركزية"، و "خلفية". تسمع أحرف العلة الأمامية "نحلة"، "أفعى"، و "قطة". وتسمع أحرف العلة الخلفية في "أنت"، "تظهر"، و "أب". الانجليزية لديها اثنين فقط (بعضها مقطوع وتقال فقط واحدة) لحروف العلة بالمنتصف

- Essentially, it's the same sound but is classified as to whether it's used in a stressed or unstressed syllable.

- أساساً، انها نفس الصوت ولكن يتم تصنيفها ما إذا كانت تستخدم في مقطع لفظي ومؤكّد أم لا.

- For stressed syllables, the mid vowel is that which you hear in "Shut Up." The same sound, in an unstressed syllable, is the famous "Schwa Sound," which all English vowels very sneakily mutate into whenever you don't bother to put syllable stress on them.

- المقاطع المشدده وأحرف العلة في المنتصف والتي تسمع في "اخرس". نفس الصوت، وذلك في مقطع غير مشدد، وهو شهير "صوت Schwa"، وتتحول خلسة كلما كنت لا تكثرث بفرض المزيد من الضغوط على المقطع اللفظي لها.

- It's the sound of the first syllable in "about," for one example.

• لأن الصوت في المقطع الأول لـ "حول"، لمثال واحد.

- Roundedness

- In pronouncing these vowels, your tongue can't do it all alone; the position of the lips is also a consideration.

• في نطق الحروف المتحركة - لا يمكن للسان أن يفعل كل شيء لوحده

- Compare "See" and "Sue." Both have High vowels; "See" has a Front vowel and "Sue" a back vowel.

• قارن "رؤية" و "سو". لكل منهما حروف علة عليا؛ "رؤية" لديها حرف علة أمامي و "سو" حرف علة خلفي

- What else differentiates them? It's the lip-rounding; for "See" you pull the corners of your mouth back tightly while for "Sue" you round them into a nice little "O"

• وماذا يفرق بينها؟ انها تدوير الشفاه - لـ "رؤية" تسحب زوايا الفم بإحكام مرة أخرى في حين لـ "سو" تدار الـ "O" صغيرة لطيفة

- **Hint:** تلميح

- All vowels involve free passage of lung air through the upper vocal tract.

• كل حروف العلة تنطوي على حرية مرور الهواء من خلال الرئة والمسالك الصوتية العليا.

- (This is what distinguishes them from consonants, for which, as you began to see in the last chapter, there is always some obstruction above the level of the larynx).

• ما يميز الحروف الساكنة، والتي بدأت ترى في الفصل الأخير، وهناك بعض الإنسداد فوق مستوى الحنجرة).

- The impediment to the airstream for vowels is located at the glottis, not in the supra-glottal tract: the vocal folds are in close enough contact for vibration to occur.

• العائق يقع أمام تيار الهواء لحروف العلة في المزمار، وليس فوق المزماري: والطيات الصوتية على اتصال وثيق بما فيه الكفاية للاهتزاز أن تحدث.

- The sound wave that this generates is amplified by the resonance of the cavities above the larynx.

• يتم تضخيم الموجة الصوتية التي تولد من قبل صدى التجاويف فوق الحنجرة.

- This means that vowels are normally voiced: “normally” because voiceless vowels are a possibility — they can best be thought of as whispered vowels.

• و عادة هذا يعني أن أحرف العلة: "طبيعية" لأن حروف العلة لا صوت له لتعتبر ممكنه - ومن الأفضل أن ننظر لحروف العلة المهموسه

- Although the vocal folds aren't actually vibrating for these, there's still sufficient constriction at the glottis for the airstream to be impeded and for turbulence (i.e. a sound wave) to be generated — you can feel this constriction if you say a few vowels in as loud a whisper as you can.

• بالرغم أن الطيات الصوتية في الواقع لا تهتز ولا يزال هناك ما يكفي من انقباض في المزمار لتيار الهواء إلى الإعاقة والاضطراب (أي موجات صوتية) إلى أن أنشأت - وتشعر بالانقباض إذا كنت تقول بضع حروف العلة عال الهمس

ما تستطيع.

• VOWELS حروف العلة

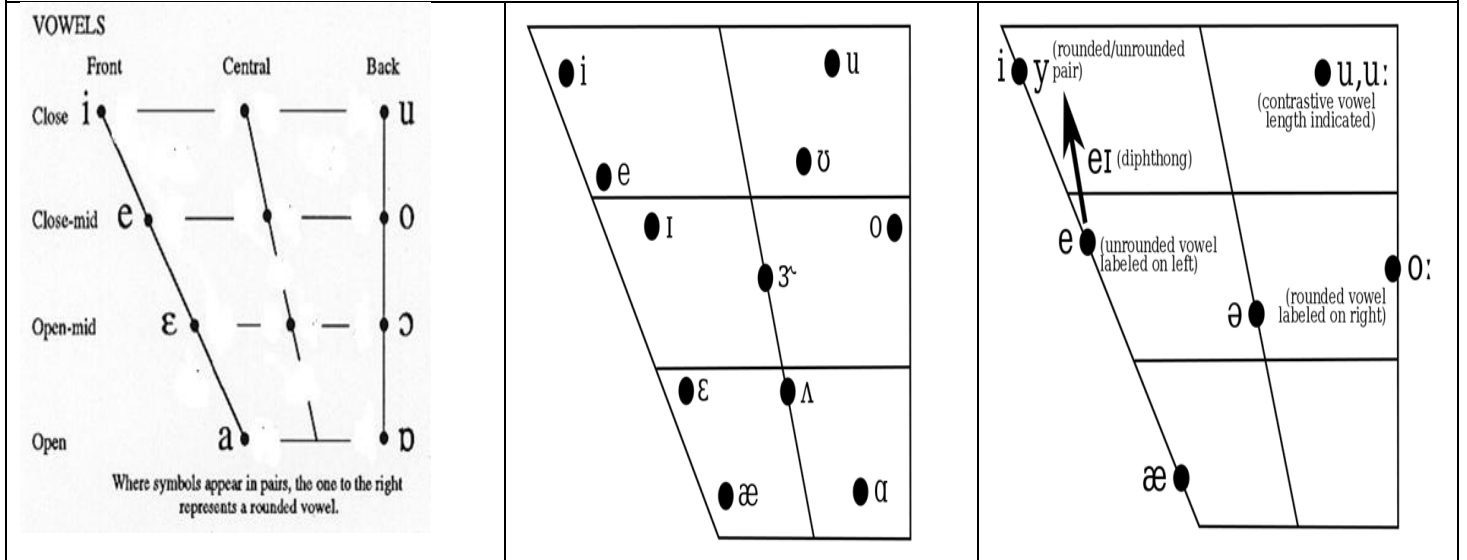
- They are sounds in which there is no obstruction to the flow of air as it passes from the larynx to the lips

• وهي الأصوات التي لا يوجد فيها أي عائق أمام تدفق الهواء لأنه يمر من الحنجرة إلى الشفاه

- They are classified on the basis of a close-open and front-back diagram.

• وهي مصنفة على أساس مخطط قريب من مفتوحة وأمامية.

• Vowel chart الرسم البياني لحروف العلة



vowels

↓

Simple vowels Diphthong

↓ ↓

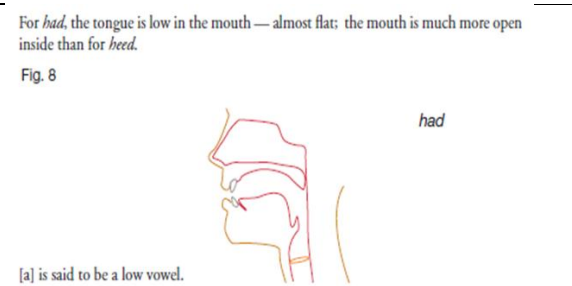
Long vowels short vowels

« strong » « weak »

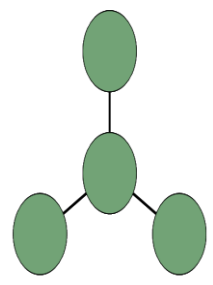
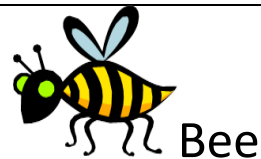
A long vowels « strong »

- 1. /i: / → Feel → /fi:l /
 - need → /ni:d /
 - free → /fri:f /
 - meat → /mi:t /
 - meet → /mi:t /
- 2. /a: / → path → /pɑ:t /
 - art → /ɑ:t /
 - father → /fɑ:tə /

Classifying vowels is in large part a matter of specifying tongue positions. Here is the diagram for *heed* (i-type vowel). The surface of the tongue is high in the mouth — close to the hard palate, but not close enough for the airflow to be impeded, which would turn the vowel into a consonant.



• Long E Sound صوت الطويل



3	/ɔ:/	all	→	/ɔ:l/
		pour	→	/pɔ:/
		walk	→	/wɔ:k/
		bought	→	/bɔ:t/
4	/u:/	refuse	→	/reɪju:z/
		soup	→	/su:p/
		pool	→	/pu:l/
5	/ɜ:/	girl	→	/gɜ:l/
		bird	→	/bɜ:d/
		earth	→	/ɜ:θ/

Now the [u] of *who'd* is also a high vowel. What makes it different in quality from [i]?



Fig. 9

B. short vowels

1	/ɪ/	hit	→	/hɪt/
		this	→	/ðɪs/
		exam	→	/ɪgzæm/
2	/e/	nest	→	/nest/
		enter	→	/entə/

Fig. 10

[i] high + front	[u] high + back
[a] low + front	

3	/æ/	cat	→	/kæt/
		hat	→	/hæt/
		and	→	/ænd/
4	/ʌ/	but	→	/bʌt/
		gun	→	/gʌn/
		duck	→	/dʌk/

3 /æ/ → cat → /kæt/
 hat → /hæt/
 and → /ænd/

4 /ʌ/ → but → /bʌt/
 gun → /gʌn/
 duck → /dʌk/

5 /ɒ/ → dog → /dɒg/
 shop → /ʃɒp/
 strong → /strɒŋ/

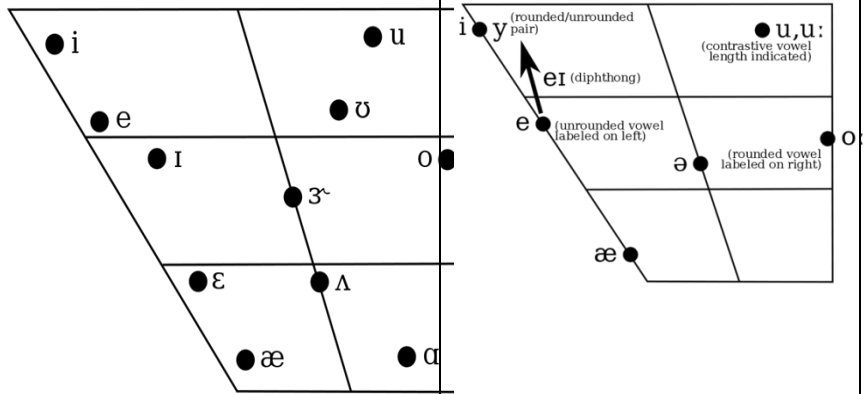
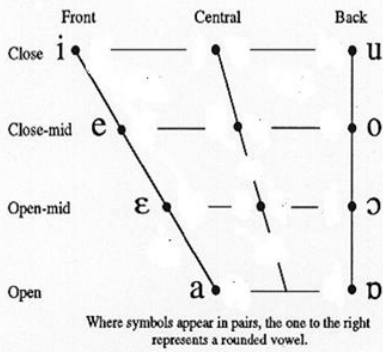
6 /ʊ/ → put → /pʊt/
 look → /lʊk/
 books → /bʊks/
 box → /bɒks/

7 /ə/ → aplay → /əpleɪ/
 again → /əgeɪn/
 asleep → /əslɪ:p/
 apartment → /əpɑ:tmənt/

Again without looking at the text, say whether the following statements are true or false. Correct any that are false.

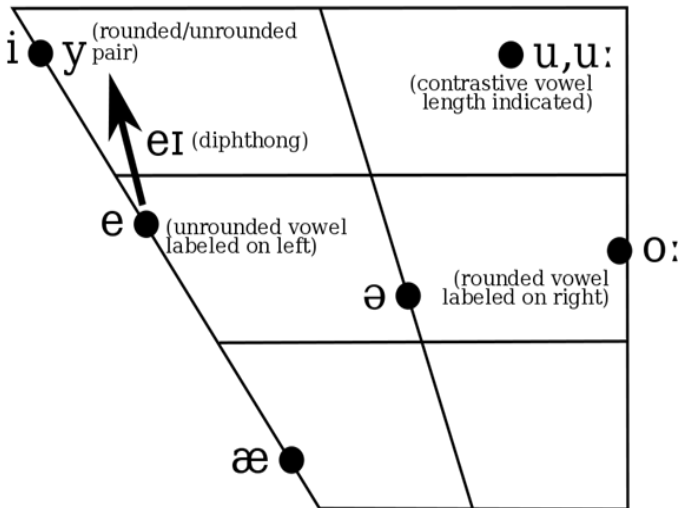
- a. [a] is a high back vowel.
- b. [i] is a high front vowel.
- c. [u] is a low back vowel.
- d. [a] is a low front vowel.

VOWELS



Practise using the alternative terminology:

- a. Which is [i], open or close?
- b. Which is [u], open or close?
- c. Which is [a], open or close?



<p>VOWELS</p> <p>Where symbols appear in pairs, the one to the right represents a rounded vowel.</p>	
<p>Match the articulatory terms in the first column with the descriptions in the second column</p> <ol style="list-style-type: none"> low "surface of tongue raised towards hard palate" open "tongue advanced" front "tongue retracted" high "narrow oral cavity" back "tongue flat" close "wide oral cavity" 	
<p>VOWELS</p> <p>Where symbols appear in pairs, the one to the right represents a rounded vowel.</p>	