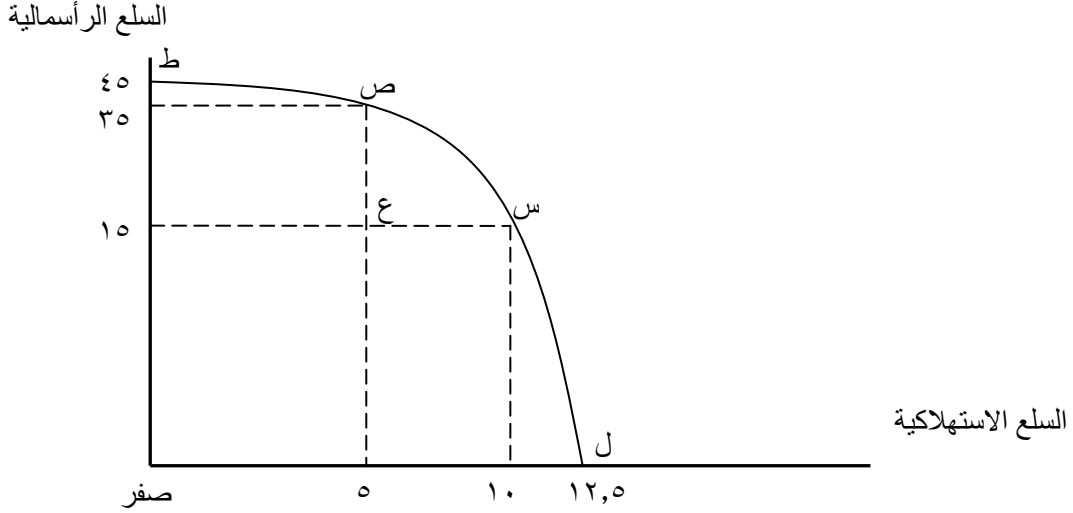


اختبار نهائي اقتصاد ١٠١

أختر الإجابة الصحيحة فيما يلي (توجد إجابة واحدة فقط صحيحة):  
أجب عن الأسئلة ١ إلى ٣ بناء على منحني إمكانيات الإنتاج المرسوم أدناه.



١- عندما يقوم المجتمع بتوظيف موارده توظيفاً كاملاً، معنى ذلك أن المجتمع:

- أ- يستطيع أن ينتج ١٢,٥ وحدة من السلع الاستهلاكية و ٤٥ وحدة من السلع الرأسمالية.  
ب- يستطيع أن ينتج أكثر من ١٢,٥ وحدة من السلع الاستهلاكية أو أكثر من ٤٥ وحدة من السلع الرأسمالية.  
ج- يستطيع أن ينتج عند أي نقطة تقع على المنحنى.  
د- ينتج عند النقطة (ع) على يسار المنحنى.

٢- منحني إمكانيات الإنتاج المبين في الرسم أعلاه يشير إلى أنه عند التدرج على المنحنى من النقطة (ط) إلى (ل) فإن تكلفة الفرصة البديلة للوحدة الإضافية من السلع الاستهلاكية:

- أ- ثابتة لا تتغير.  
ب- تتناقص.  
ج- تزايد ثم تتناقص بعد النقطة التي تنصف المنحنى.  
د- تزايد.

٣- زيادة موارد المجتمع تؤدي إلى:

- أ- انتقال المنحنى إلى اليمين.  
ب- انتقال المنحنى إلى اليسار.  
ج- بقاء المنحنى.  
د- لاشيء مما سبق.

٤- إذا كانت المرونة السعرية للطلب على البرتقال تساوي ٠,٥ (نصف) وكانت الكمية المطلوبة ٥٠٠ كيلوجرام. فعند انخفاض السعر بنسبة ١٠٪ نتوقع زيادة الكمية المطلوبة إلى:

- أ- ٥٠٢,٥ كيلوجرام.  
ب- ٦٠٠ كيلوجرام.  
ج- ٥٢٥ كيلوجرام.  
د- ٥٥٠ كيلوجرام.

## ملقى البحث العلمي

٥- إذا زادت الكمية التي يشتريها زيد من سلعة ما من ١٠٠ إلى ١٢٠ وحدة، عند زيادة دخله من ٥٠ ريال إلى ٥٥ ريال، فإن مرونة الطلب الدخلية تساوي:

- أ- ٢٠  ب- ٢  ج- ٤  د- ٥

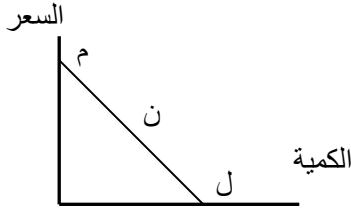
٦- إذا أدى ارتفاع سعر السلعة (أ) إلى زيادة الطلب على السلعة (ب) فإن السلعتين:

- أ- بديلتين.   
 ب- مكملتين.  
 ج- لا علاقة بينهما.  
 د- لا شيء مما سبق.

٧- إذا نقصت معاً الكميات المشتراة من سلعتين عندما يرتفع سعر إحدهما فالمؤكد أن مرونة الطلب التقاطعية:

- أ- سالبة  ب- تساوي صفر  ج- موجبة  د- تساوي ١

أجب عن السؤالين ٨ و ٩ بعد الرجوع إلى الرسم أدناه. الخط المستقيم م ن ل يمثل منحنى الطلب والنقطة (ن) تقع على منتصف المنحنى.



٨- القيمة المطلقة (متجاهلاً الإشارة الجبرية) لمرونة الطلب السعرية عند النقطة (ن) تساوي:

- أ- ١ حيث يكون الإيراد الكلي عند أقصى مستوى له. ب- صفر.  
 ج- ٢.  
 د- ٠,٥ (نصف).

٩- عند انخفاض السعر بين النقطتين (م) و (ن) فإن الإيراد الكلي:

- أ- ينقص ثم يزداد قبل الوصول إلى النقطة (ن). ب- لن يتغير.  
 ج- ينقص.  
 د- يزداد.

١٠- عندما تفرض الدولة ضريبة بمبلغ ثابت عن كل عليه سجانر، فإن المستهلك يتحمل كامل مبلغ الضريبة في الحالة التالية:

- أ- الطلب لا نهائي (تام) المرونة..  
 ب- الطلب متكافئ المرونة.  
 ج- الطلب غير مرن.  
 د-  الطلب عديم المرونة.

١١- يعرف الطلب على السلعة بأنه:

- أ- مقدار ما يتم شراؤه من تلك السلعة.  
 ب- مقدار ما يتمنى المستهلكون شراؤه من تلك السلعة.  
 ج-  جميع الكميات التي يرغب المستهلكون شراؤها من تلك السلعة عند أسعارها المخلفة.  
 د- مقدار ما يملكه المستهلكون من المال اللازم للحصول على تلك السلعة.

١٢- يتوقف عرض السمك على واحد مما يلي:

- أ- أسعار الوقود المستخدمة في تشغيل قوارب الصيد. ب- دخول المستهلكين.  
ج- وعي المستهلكين عن القيمة الغذائية للسمك.. د- مرونة الطلب على السمك.

١٣- ينص قانون الطلب على أن:

- أ- هناك علاقة طردية بين الكمية المطلوبة من السلعة وبين سعرها.  
ب- هناك علاقة عكسية بين الكمية المطلوبة من السلعة وبين سعرها.  
ج- زيادة الدخل تؤدي إلى انخفاض الطلب.  
د- يرتفع سعر السلعة عندما تزداد الكمية المعروضة منها.

١٤- انخفاض دخول المستهلكين وارتفاع تكاليف صناعة السيارات في نفس الوقت سيؤديان بلا شك إلى:

- أ- زيادة مبيعات السيارات الجديدة وارتفاع أسعارها.  
ب- انخفاض كل من مبيعات السيارات الجديدة وأسعارها.  
ج- انخفاض أسعار السيارات الجديدة.  
د- انخفاض مبيعات السيارات الجديدة.

اجب على الأسئلة ١٥ إلى ١٧ بناء على المعلومات الواردة في جدول العرض والطلب التالي:

السعر (ريال/كيلوجرام)	١	٢	٣	٤	٥	٦	٧
الكمية المطلوبة (كيلوجرام)	٧٥٠	٧٠٠	٦٥٠	٦٠٠	٥٥٠	٥٠٠	٤٥٠
الكمية المعروضة (كيلوجرام)	٣٠٠	٤٠٠	٥٠٠	٦٠٠	٧٠٠	٨٠٠	٩٠٠

١٥- الكمية التوازنية والسعر التوازني هما:

- أ- ٦٥٠ كلجم و ٣ ريال.  
ب- ٥٥٠ كلجم و ٥ ريال.  
ج- ٧٠٠ كلجم و ٢ ريال.  
د- ٦٠٠ كلجم و ٤ ريال.

١٦- إذا فرضت الدولة ٥ ريال كحد أدنى للسعر ينتج عن ذلك:

- أ- عجز (الطلب أكبر من العرض) قدر ١٥٠ كلجم. ب- فائض قدره ٣٠٠ كلجم.  
ج- فائض قدره ١٥٠ كيلوجرام. د- عجز قدره ٣٠٠ كلجم.

١٧- إذا ازداد العرض بمقدار ١٥٠ كيلوجرام يصبح كل من الكمية التوازنية والسعر التوازني:

- أ- ٨٥٠ كلجم و ٥ ريال.  
ب- ٥٥٠ كلجم و ٢ ريال.  
ج- ٦٥٠ كلجم و ٣ ريال.  
د- ٧٥٠ كلجم و ٤ ريال.

١٨- إذا كانت الزيادة في الطلب على التفاح مصحوبة بانخفاض في سعر التفاح فمن المؤكد إذا:

- أ- انخفاض عرض التفاح.  
ب- زيادة عرض التفاح بمقدار أكبر من زيادة الطلب.  
ج- زيادة عرض التفاح بمقدار أصغر من زيادة الطلب.  
د- أن عرض التفاح عديم المرونة.

١٩- الشاي بديل للقهوة في الاستهلاك. لذلك إذا أدى إحصار إلى إتلاف نصف محصول البن لهذا العام في البرازيل (أكبر مصدر للبن في العالم)، نتوقع:

- أ-  ازدياد الطلب على الشاي  
ب- انخفاض أسعار البن  
ج- ازدياد الطلب على البن  
د- زيادة عرض البن

٢٠- حسن وسعيد مولعان بأكل المعصوب. في إحدى الأمسيات في أحد المطاعم الراقية، وبعد أن أفنى كل منهما طبقاً كاملاً من المعصوب، قال حسن لا زلت أشعر برغبة قوية في طلب طبق آخر ولكنني لن أفعل. رد عليه سعيد، أما أنا فقد أكلت لدرجة التخمة ولا أرغب في المزيد. نفهم مما سبق:

- أ- أن المنفعة الكلية بلغت حدها الأقصى لدى حسن.  
ب-  أن المنفعة الكلية لا زالت تتزايد لدى حسن ولكنها بلغت حدها الأقصى لدى سعيد.  
ج- أن المنفعة الحدية أصبحت صفر لدى حسن ولكن المنفعة الكلية في حالة تزايد.  
د- أن المنفعة الحدية عند سعيد لا زالت وجبة ولكن المنفعة الكلية بلغت حدها الأقصى.

استخدم المعلومات التالية للإجابة عن الأسئلة (٢١ إلى ٢٣). المصروف اليومي لـ قحطان يساوي ٨ ريالات ينفقها على الشاي شطائر الجبنة. سعر الوحدة من كل من الشاي والشطائر ١ ريال. والجدول التالي يبين المنفعة الحدية التي يستمدتها قحطان من استهلاك الوحدات المتتالية من هاتين السلعتين:

عدد الوحدات	المنفعة الحدية للشاي	المنفعة الحدية لشطائر الجبنة
١	١٠	١٦
٢	٩	١٤
٣	٨	٦
٤	٧	٣
٥	٦	٢
٦	٥	١

٢١- كميتي الشاي والشطائر اللتين تحققان لقحطان أقصى اشباع ممكن في حدود مصروفه اليومي هما:

- أ- ٦ وحدات شاي و وحدتين شطائر.  
ب- ٣ وحدات شاي و ٥ وحدات شطائر.  
ج-  ٥ وحدات شاي و ٣ وحدات شطائر.  
د- ٤ وحدات شاي و ٤ وحدات شطائر.

٢٢- مقدار الإشباع الكلي (المنفعة الكلية) الذي يحصل عليه قحطان عند التوازن يساوي:

- أ- ٧٤ وحدة منفعة.  
ب- ٦٣ وحدة منفعة.  
ج- ٧٥ وحدة منفعة.  
د-  ٧٦ وحدة منفعة.

٢٣- إذا ارتفع سعر الشطائر إلى (٢) ريالين تصبح الكميتين اللتين تحققان له أقصى منفعة كلية ممكنة:

- أ- ٤ وحدات شطائر فقط.  
ب-  ٤ وحدات شاي و وحدتين شطائر.  
ج- وحدتين شاي و ٣ وحدات فقط.  
د- ٦ وحدات شاي و وحدة شطائر.

٢٤- في الأجل القصير:

- أ- لا تستطيع المنشأة تغيير كميات جميع عناصر الإنتاج.  
 ب- لا تستطيع المنشأة تغيير حجم الناتج.  
 ج- تستطيع المنشأة تغيير حجم المنشأة أو المشروع.  
 د- الفقرتين (ب) و (ج) صحيحتين.

٢٥- عناصر الإنتاج الثابتة هي:

- أ- هي العناصر التي تزداد تكاليفها بمقادير ثابتة عندما يزداد حجم الإنتاج.  
 ب- هي العناصر التي تزداد كمياتها بمقادير ثابتة عندما يزداد حجم الإنتاج.  
 ج- هي العناصر التي لا تتغير كمياتها عندما يزداد حجم الإنتاج.  
 د- الفقرتين (أ) و (ب) صحيحتين.

٢٦- إذا كان الناتج الحدي للعامل سالباً فإن:

- أ- الناتج الكلي سوف ينخفض إذا خفضت المنشأة من استخدام العمال في الإنتاج.  
 ب- الناتج الكلي سوف يزيد إذا زادت المنشأة من استخدام العمال في الإنتاج.  
 ج- الناتج الكلي سوف ينخفض إذا زادت المنشأة من استخدام العمال في الإنتاج.  
 د- إجمالي الأجور المدفوعة للعمال يكون في حالة تناقص.

٢٧- إذا كان الإنتاج الكلي لإحدى المنشآت في الأجل القصير عند توظيف ٥ عمال ٢٠٠ طن وأصبح ٣٠٠ طن عند توظيف ٦ عمال، فإن الناتج الحدي للعامل السادس يساوي:

- أ- ٣٣,٣ طن. ب- ٥٠ طن. ج- ١٠٠ طن. د- ٥٠٠ طن.

٢٨- إذا كان الناتج الحدي أكبر من الناتج المتوسط فإن الناتج المتوسط يكون:

- أ- في حالة تزايد. ب- قد تجاوز حده الأقصى.  
 ج- في حالة تناقص. د- في حالة ثبات.

٢٩- عندما يتزايد حجم الإنتاج فإن متوسط التكاليف الثابتة:

- أ- يتزايد. ب- لا يتغير. ج- يتناقص. د- يتزايد ثم يتناقص.

٣٠- عند إنتاج ١٠ طن كانت التكاليف الكلية ١٢٠ ألف ريال، وعندما زاد الإنتاج إلى ١١ طن أصبحت التكاليف الكلية ٢٢٠ ريال. لذا فإن التكاليف الحدية للطن عشر تساوي:

- أ- ١٠٠ ألف ريال. ب- ٨٨ ألف ريال.  
 ج- ٧٨ ألف ريال. د- ٩٨ ألف ريال.

٣١- الأجل الطويل بالمعنى الاقتصادي إنما يعني الفترة الزمنية التي تكون فيها:

- أ- جميع التكاليف ثابتة. ب- جميع التكاليف متغيرة.  
 ج- بعض التكاليف ثابتة. د- بعض عناصر الإنتاج ثابتة.

٣٢- إذا كان متوسط التكاليف الكلية يساوي (٢) ريالين وكان عدد الوحدات المنتجة ٤٥٠ وحدة، نستنتج أن التكاليف الكلية تساوي:

- أ- ٤٥٠ ريال. ب- ٩٠٠ ريال. ج- ٤٥٢ ريال. د- ٢٢٥ ريال.

٣٣- مصنع أجهزة التلفزيون ينتج سنوياً ٢٠٠٠٠ (عشرون ألف) جهاز مقاس ٢٦ بوصة بتكاليف كلية قدرها ١٥ مليون ريال وتكاليف ثابتة ١ مليون ريال. بناءً على ذلك فإن متوسط التكاليف المتغيرة يساوي:

- أ- ٧٠٠ ريال. ب- ٥٠ ريال. ج- ٨٠٠ ريال. د- ٧٥٠ ريال.

٣٤- نقطة الإغلاق للمنشأة هي:

- أ- النقطة التي تساوي عندها التكاليف الحدية مع متوسط التكاليف المتغيرة.  
ب- النقطة التي يتساوى عندها السعر مع متوسط التكاليف الثابتة.  
ج- أدنى نقطة على منحنى التكاليف الحدية.  
د- لا ينطبق عليها أي مما ذكر أعلاه.

٣٥- منحنى عرض المنشأة التي تعمل في ظل المنافسة الكاملة ما هو إلا:

- أ- الجزء الصاعد من منحنى متوسط التكاليف الكلية.  
ب- الجزء الصاعد من منحنى متوسط التكاليف المتغيرة.  
ج- منحنى التكاليف الحدية اعتباراً من نقطة التعادل.  
د- منحنى التكاليف الحدية اعتباراً من نقطة الإغلاق.

٣٦- واحد مما يلي ليس من بين خصائص سوق المنافسة الكاملة (التامة):

- أ- كثافة استخدام الدعاية والإعلان.  
ب- حرية الدخول والخروج من السوق..  
ج- وجود عدد كبير من المنتجين والمشتريين.  
د- تجانس السلعة.

٣٧- الإيراد الحدي للمنشأة التي تعمل في ظل المنافسة الكاملة (التامة):

- أ- يساوي صفر لأن تأثير المنشأة في السعر ضئيل جداً.  
ب- يتزايد مع زيادة الإنتاج.  
ج- ثابت ويساوي السعر.  
د- يتناقص مع زيادة الإنتاج.

٣٨- شرط توازن المنشأة هو:

- أ- الإيراد الحدي يساوي التكاليف الحدية.  
ب- الإيراد الحدي يساوي متوسط التكاليف الكلية.  
ج- الإيراد الحدي يساوي متوسط التكاليف المتغيرة.  
د- لا شيء مما سبق.

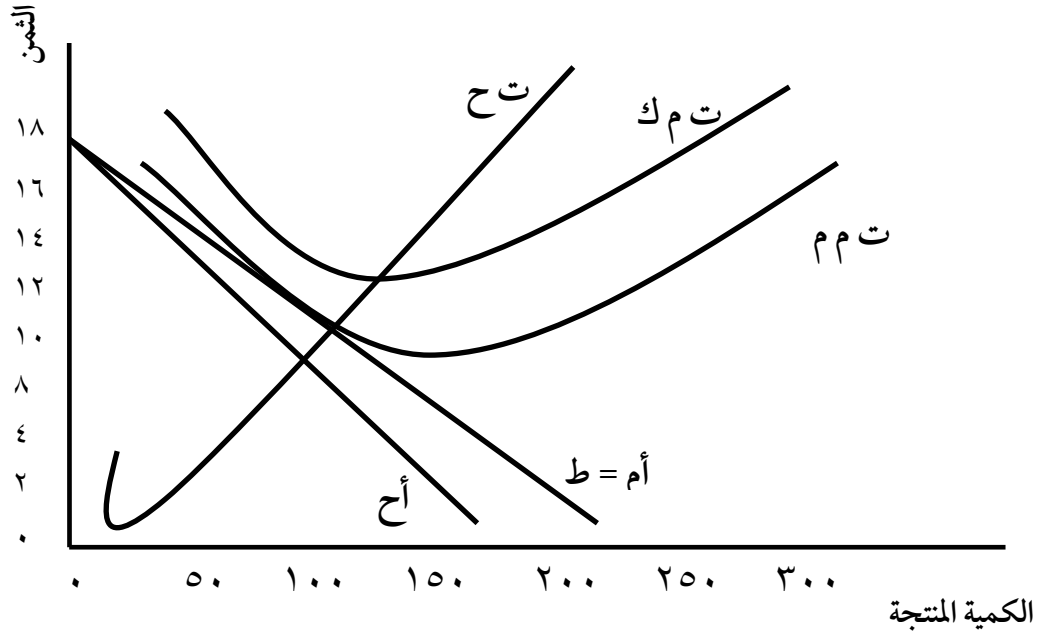
٣٩- يحقق المنتج أرباحاً عادية عندما:

- أ- يكون الإيراد الكلي أكبر من التكاليف الكلية.
- ب- يتساوى الإيراد الكلي مع التكاليف الكلية.
- ج- يتساوى السعر مع متوسط التكاليف المتغيرة.
- د- الفقرتين (ب) و (ج) صحيحتين.

٤٠- نقطة التعادل للمنشأة التي تعمل في ظل المنافسة الكاملة هي:

- أ- النقطة التي عندها: السعر = التكاليف الحدية = متوسط التكاليف الكلية.
- ب- النقطة التي عندها: السعر = متوسط التكاليف الثابتة.
- ج- النقطة التي عندها: السعر = التكاليف الحدية = متوسط التكاليف المتغيرة.
- د- لا ينطبق عليها أي مما ذكر أعلاه.

أجب عن الأسئلة من ٤١ إلى ٤٣ بعد الرجوع للرسم أدناه:



٤١- التكاليف المتوسطة المتغيرة للوحدة تساوي:

- أ- ١٨
- ب- ١٤
- ج- ١٠
- د- ٨

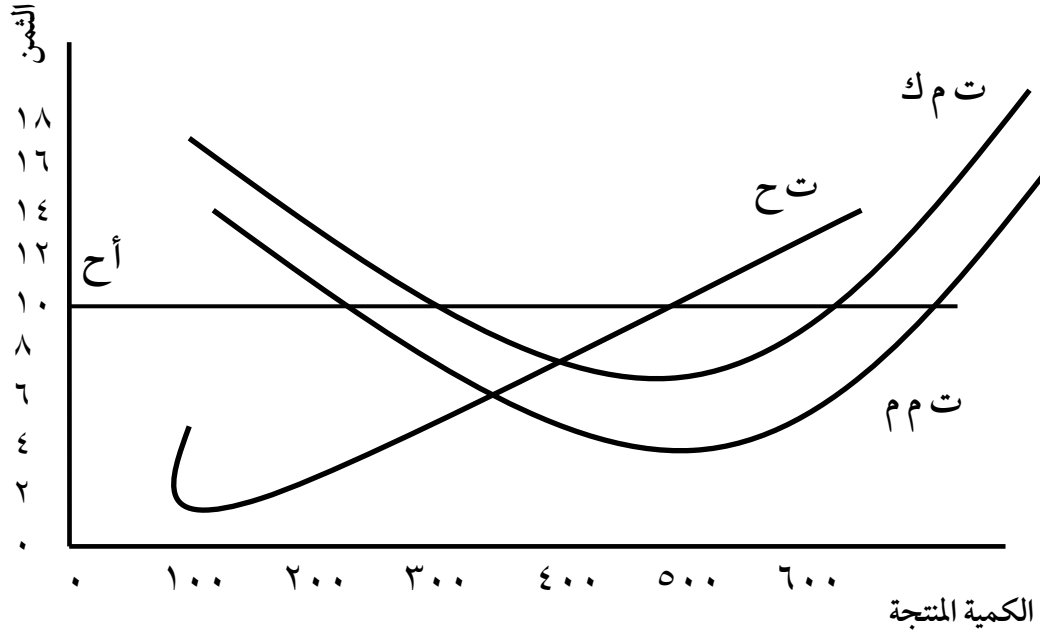
٤٢- التكاليف الكلية للإنتاج تساوي:

- أ- ٢٠٠
- ب- ٣٠٠
- ج- ٦٠٠
- د- ١٢٠٠

٤٣- التكاليف الثابتة الكلية تساوي:

- أ- ٢٠٠
- ب- ٣٠٠
- ج- ٦٠٠
- د- ١٢٠٠

أجب عن الأسئلة من ٤٤ إلى ٥٠ بعد الرجوع للرسم أدناه:



٤٤ - حجم الإنتاج يساوي:

- أ- ١٠٠      ب- ٣٠٠      ج- ٥٠٠      د- ٧٠٠

٤٥ - الإيراد الكلي يساوي:

- أ- ١٠٠٠      ب- ٣٠٠٠      ج- ٥٠٠٠      د- ٧٠٠٠

٤٦ - التكاليف الكلية للإنتاج التوازني تساوي:

- أ- ٢٥٠٠      ب- ٣٥٠٠      ج- ٤٥٠٠      د- ٦٥٠٠

٤٧ - التكاليف المتغيرة الكلية تساوي:

- أ- ٢٠٠      ب- ٢٠٠٠      ج- ٥٠٠      د- ٥٠٠٠

٤٨ - الأرباح لهذه المنشأة تساوي:

- أ- ١٥٠٠      ب- ٢٠٠٠      ج- ٢٥٠٠      د- ٣٥٠٠

٤٩ - ربح الوحدة الواحدة تساوي:

- أ- ٢      ب- ٣      ج- ٨      د- ١٠

٥٠ - السوق الذي تعمل به هذه المنشأة:

- أ- احتكار بحت.      ب- منافسة احتكارية.      ج- منافسة تامة.      د- لاشيء مما سبق.

مع تمنياتي للجميع بالنجاح والتوفيق، هاني عرب