

س١ تتلخص العوامل المحددة للكفاءة الحدية للاستثمار في:

- ✓ (١) الطلب المتوقع
- ✓ (٢) التقدم التقني
- ✓ (٣) تكاليف الإنتاج و رصيد رأس المال
- (٤) جميع ما سبق

س٢ يقيس الميل الحدي للاستهلاك التغير في الاستهلاك الناتج عن التغير في..... بمقدار ١ دينار

- (١) الدخل
- (٢) الادخار
- (٣) الاستهلاك
- (٤) الطلب

س٣ يقيس الميل الحدي للادخار التغير في الاستهلاك الناتج عن التغير في..... بمقدار ١ دينار

- (١) الاستهلاك
- (٢) الطلب
- (٣) سعر الفائدة
- (٤) الدخل

يقيس الميل الحدي **للاذخار** التغير في الادخار الناتج عن التغير في **الدخل** بمقدار دينار واحد، (الشريحة ١٥ المحاضرة ٥)

س٤ يعد الانفاق الاستهلاكي أكبر مكونات إجمالي ..... في أي اقتصاد، ويخصص له الجزء الأكبر من .... الإجمالي في أي دولة

(١) الإنتاج - الاستثمار

(٢) الاستثمار - الإنتاج

(٣) الانفاق - الدخل

(٤) لا شيء مما ذكر الشريحة ١٣ المحاضرة ٥

س٥ يقاس الطلب الكلي ب... الكلي وفق المعادلة

$$Y = C + I + G + X - M$$

(١) الانفاق

(٢) الادخار

(٣) الاستثمار

(٤) التوزيع

الشريحة ٨ المحاضرة ٥

س٦ يعتمد الطلب الكلي على عدة عوامل هي بالأساس محددات

مكوناته، من أهمها

(١) مستوى الأسعار

(٢) التوقعات

(٣) السياسات المالية والنقدية

(٤) جميع ما ذكر

الشريحة ٨ المحاضرة ٥

س٧ تعتمد كمية الناتج المحلي الإجمالي التي ينتجها الاقتصاد خلال

سنة معينة على ...

(١) كمية العمل

(٢) كمية رأس المال

(٣) المستوى التقني السائد

(٤) جميع ما ذكر

الشريحة ٣ المحاضرة ٥

س٨ ووفقا لنظرية المعجل تؤدي التغييرات في الدخل المحلي الاجمالي الى تغييرات... في الطلب على السلع الرأسمالية.

(١) أقل

(٢) أكبر

(١) متساوية

(١) معاكسة

الشريحة ١٥ المحاضرة ٦

أهداف السياسة النقدية :

أهداف نهائية
1. التوظيف
2. استقرار الأسعار
3. النمو الإقتصادي
4. استقرار أسعار الصرف
5. استقرار الأسواق المالية والمصرفية.

س٩ من أهداف السياسة النقدية...

(١) الاستخدام الكامل أي خفض معدل البطالة

(٢) استقرار مستوى الأسعار أي خفض معدل التضخم

(٣) تحقيق معدل نمو حقيقي يفوق معدل نمو السكان

(٤) جميع ما ذكر

من خلال بحثي في الانترنتيالتتأكدون من الاجابة

(ممكن مراجعة المحاضرة ٦ الشريحة ١٩ والمحاضرة ٥ الشريحة ١١)

وباستخدام السياسات المالية والنقدية يمكن زيادة الطلب من أجل خفض معدل البطالة، وإن تم ذلك على حساب زيادة معدل التضخم أو ارتفاع مستوى الأسعار.

س١٠ من اهداف السياسة المالية...

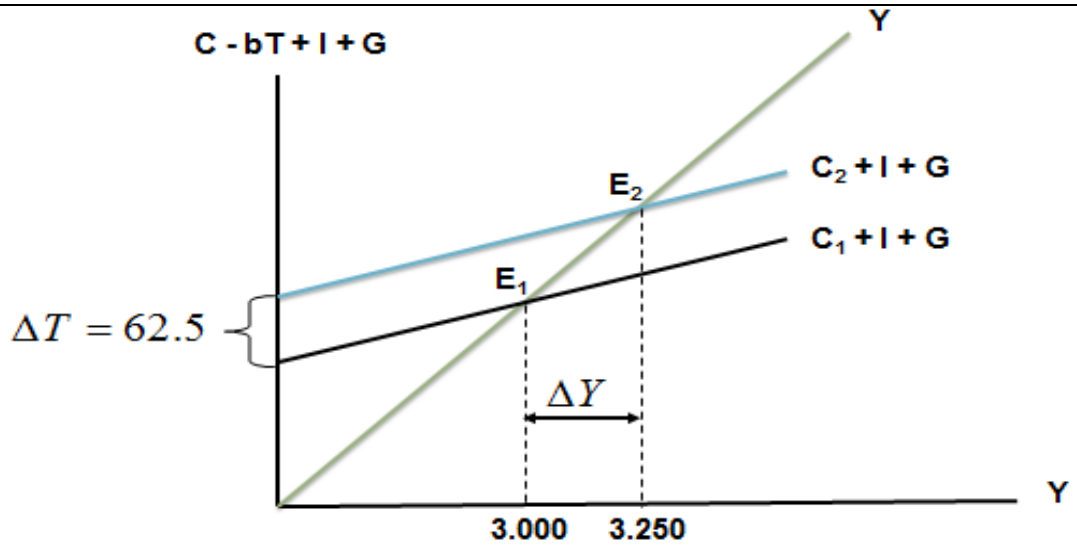
(١) التخصيص الامثل للموارد البشرية

(٢) الاستقرار الاقتصادي أي خفض التضخم والبطالة

(٣) النمو الاقتصادي وتحقيق عدالة توزيع الدخل والثروة

(٤) كل ما ذكر أعلاه

تتمثل أدوات السياسة المالية في كل من الإنفاق الحكومي أو الضرائب. يتم تطبيق السياسة المالية لتحقيق الأهداف التالية: استقرار الأسعار، التوظيف الكامل، إعادة توزيع الدخل، ورفع معدل النمو الاقتصادي.



س ١١ يبين الشكل أعلاه...

المحاضرة ١٠ الشريحة ١٢.١١

- (١) كيفية تأثير خفض الضريبة على دخل توازن الاقتصاد
- (٢) كيفية تأثير رفع الضريبة على دخل توازن الاقتصاد
- (٣) كيفية تأثير خفض دخل التوازن على مقدار الضريبة
- (٤) لا شيء مما ذكر

س ١٢ يجب الا يكون هدف الحكومة دائماً هو تحقيق التوازن في الموازنة العامة بأي ثمن، بل يجب أن يكون الهدف هو...

المحاضرة ١١

(١) تحقيق الاستقرار الاقتصادي

- (٢) تحقيق الربح الاقتصادي
- (٣) تحقيق الفائض الاقتصادي
- (٤) جميع ما ذكر أعلاه

س ١٣ عندما يقوم بلد معين بشراء السلع والخدمات من بلدان أخرى تسمى هذه بـ...

المحاضرة ١٢

- (١) الواردات
- (٢) الصادرات
- (٣) المساعدات
- (٤) القروض

س ١٤ إن السلع والخدمات التي تم بيعها إلى الأقطار الأخرى تسمى بـ...

- (١) الصادرات
- (٢) الواردات
- (٣) القروض
- (٤) المساعدات

س ١٥ إن ... تقوم باستيراد وتصدير سلع وخدمات مختلفة.

- (١) الدول النامية
- (٢) الدول المتخلفة
- (٣) الدول المتقدمة
- (٤) جميع الدول

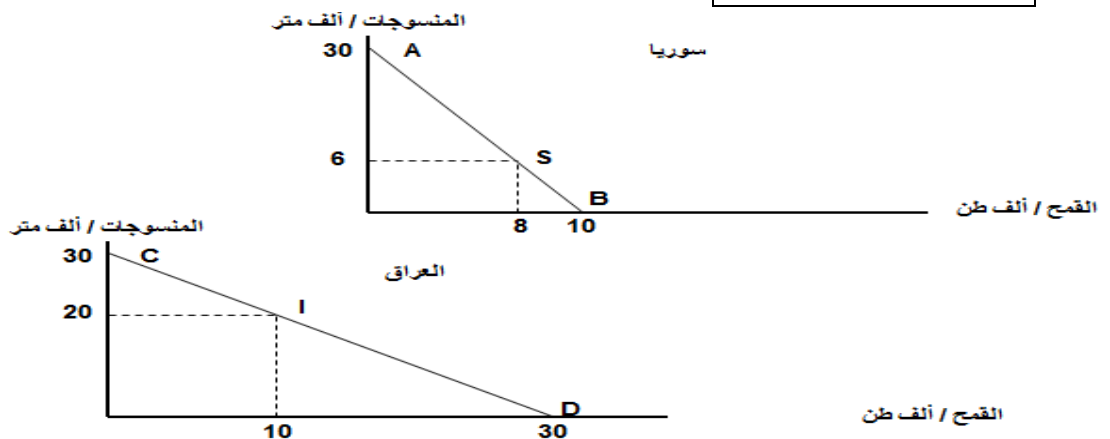
س ١٦ يقصد بالتعريف الجمركية Tariff الرسوم التي تفرضها الحكومات على...

- (١) الواردات
- (٢) الصادرات
- (٣) الأجانب
- (٤) السياح

س ١٧ المنحنيين التاليين يبينان...

- (١) منحنيات إمكانيات الإنتاج والاستهلاك في كل من سوريا والعراق
- (٢) منحنيات إمكانيات الادخار والاستهلاك في كل من سوريا والعراق
- (٣) منحنيات إمكانيات الدخل والاستهلاك في كل من سوريا والعراق
- (٤) منحنيات إمكانيات الإنتاج والاستثمار في كل من سوريا والعراق

المحاضرة ١٢ الشريحة ١٤



س ١٨ المنحنيين السابقين يبينان أن كل من الاقتصاد السوري والعراقي في حالة...

(١) الفائض التجاري

(٢) العجز المالي

(٣) التضخم النقدي

(٤) **الاكتفاء الذاتي**

المحاضرة ١٢ الشريحة ١٤

س ١٩ من خلال المنحنيين السابقين نستنتج أنه هناك...

(١) غياب للبنوك في عملية التمويل في البلدين

(٢) غياب للتدخل الحكومي في اقتصاد البلدين

(٣) **غياب التبادل التجاري بين البلدين**

(٤) غياب للإقراض والاقتراض البلدين

المحاضرة ١٢ الشريحة ١٤

س ٢٠ من خلال المنحنيين السابقين نستنتج أن...

(١) سوريا تنتج وتستهلك ٨ الاف طن من القمح و ٦ الاف متر من المنسوجات، بينما

ينتج العراق ويستهلك ١٠ الاف طن من القمح و ٢٠ الف متر من المنسوجات

(٢) العراق ينتج ويستهلك ٨ الاف طن من القمح و ٦ الاف متر من المنسوجات،

بينما تنتج سوريا وتستهلك ١٠ الاف طن من القمح و ٢٠ الف متر من المنسوجات

(٣) سوريا تنتج وتستهلك ١٠ الاف طن من القمح و ٢٠ الف متر من المنسوجات،

بينما ينتج العراق ويستهلك ٨ الاف طن من القمح و ٦ الاف متر من المنسوجات

(٤) سوريا تنتج وتستهلك ٨ الاف طن من القمح و ٦ الاف متر من القمح، بينما ينتج

العراق ويستهلك ١٠ الاف طن من المنسوجات و ٢٠ الف متر من القمح

المحاضرة ١٢ الشريحة ١٤

- س ٢١ في الجدول ادناه فإن مكاسب التجارة بين البلدين هي...  
 (١)  $٤ = ٢٦ - ٣٠$  (بالنسبة للخانة أ) و  $١٢ = ١٨ - ٣٠$  (بالنسبة للخانة ب)  
 (٢)  $٤ = ٣٠ - ٢٦$  (بالنسبة للخانة أ) و  $١٢ = ٣٠ - ١٨$  (بالنسبة للخانة ب)  
 (٣)  $٥٦ = ٢٦ + ٣٠$  (بالنسبة للخانة أ) و  $٤٨ = ١٨ + ٣٠$  (بالنسبة للخانة ب)  
 (٤) لا شيء صحيح مما ذكر اعلاه

إنتاج	إستهلاك	إنتاج	إستهلاك	
٣٠	٦	٠٠	٨	سوريا
٠٠	٢٠	٣٠	١٠	العراق
٣٠	٢٦	٣٠	١٨	المجموع
	الخانة أ		الخانة ب	مكاسب التجارة

$$١٢ = ١٨ - ٣٠$$

$$٤ = ٢٦ - ٣٠$$

مكاسب التجارة

المحاضرة ١٢ الشريحة ١٦

س ٢٢ يحدث الاغراق Dumping عندما تقوم شركة اجنبية ببيع إنتاجها في الاسواق الخارجية بأسعار... تكاليف إنتاجها وذلك بهدف تثبيت موقعها التنافسي.

- (١) أعلى من
- (٢) أقل من
- (٣) مساوية لـ
- (٤) لا شيء مما ذكر أعلاه

س ٢٣ ميزان المدفوعات هو عبارة عن كشف بالقيمة النقدية لجميع المبادلات التي تمت بين...

(١) **بلد معين والعالم الخارجي**

(٢) مؤسسة معينة والسوق

(٣) شركة معينة والبنك

(٤) السوق وباقي المؤسسات

المحاضرة ١٣ الشريحة ٢١

س ٢٤ تتسم الاقطار النامية إضافة لانخفاض مستوى المعيشة، بانخفاض...

(١) عدد السكان

(٢) **انتاجية العمل**

(٣) مواردها الطبيعية

(٤) مساحتها

المحاضرة ١٤

س ٢٥ تعتبر ظاهرة... من أهم أسباب انخفاض مستويات المعيشة في الاقطار النامية.

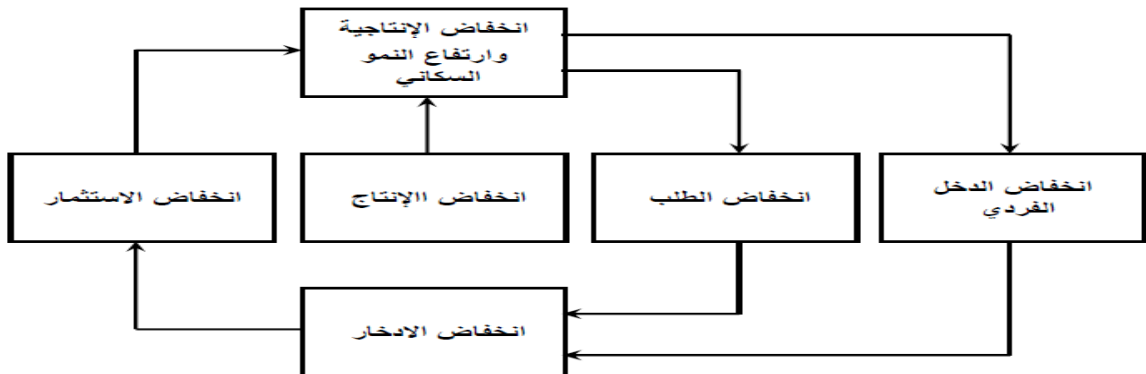
(١) ارتفاع الموارد الطبيعية

(٢) زيادة الدخل القومي

(٣) ارتفاع عدد المستهلكين

(٤) **سوء استغلال الموارد البشرية**

المحاضرة ١٤





س٢٦ يعبر الشكل أعلاه عن...

(١) التدفق الدائري للدخل

(٢) الحلقة المفرغة للفقر

(٣) توزيع الثروة بين القطاعات

(٤) التوازن الاقتصادي الكلي

المحاضرة ١٤

$$MPC=1-MPS -١$$

$$MPC=1-0.35=0.65$$

$$S= MPS *Y -٢$$

$$S=0.35*50000$$

$$S=17500$$

$$C=MPC*Y -٣$$

$$C=0.65*50000$$

$$C=32500$$

$$APS=S/Y -٤$$

$$APS=17500/50000$$

$$APS=0.35$$

$$APC=C/Y -٥$$

$$APC=32500/50000$$

$$APC=0.65$$

س٢٧ اذا كان الدخل الكلي Y يساوي ٥٠٠٠٠ ريال، وإذا كان الميل

الحدي للاادخار MPS يساوي ٠.٣٥، فان الميل الحدي للاستهلاك

MPC وقيمة الادخار S وقيمة الاستهلاك C والميل المتوسط

للاادخار APS والميل المتوسط للاستهلاك APC هم على التوالي...

$$(١) ٠.٦٥، ٠.٣٥، ٣٢٥٠٠، ١٧٥٠٠، ٠.٦٥$$

$$(٢) ٠.٥٦، ٠.٥٣، ٢٣٥٠٠، ١٧٥٠٠، ٠.٥٦$$

$$(٣) ٠.٥٦، ٠.٥٦، ٤٨، ٢٦٥٠٠، ١٢٤٠٠$$

$$(٤) ٠.٣٣، ٠.٧٧، ٥٨٢٠٠، ٤٥٦٠٠، ٠.٨٧$$

المحاضرة ٧ الشريحة ٣

إنتاج القطاع	القطاع
50 000	الصناعة
70 000	الزراعة
80 000	الخدمات

س٢٨ وفقا لمعطيات الجدول أعلاه، فان قيمة الإنتاج الكلي TP هي..

$$(١) ٢٠٠٠$$

$$(٢) ٢٠٠٠٠$$

$$(٣) ٢٠٠٠٠٠$$

$$(٤) ٢٠٠٠٠٠٠$$

المحاضرة ٧ الشريحة ٨

١ - قيمة الإنتاج الكلي TP

$$TP=50000+70000+80000$$

$$TP=200000$$

س٢٩ إذا كان الاستهلاك الخاص C يساوي ١٢٠٠٠٠٠ والاستثمار الخاص I يساوي ٩٥٠٠٠٠ والإنفاق الحكومي G يساوي ٥٨٥٠٠٠ والصادرات X تساوي ١٣٢٠٠٠ والواردات M تساوي ١٨٠٠٠٠٠، فإن الناتج المحلي الاجمالي GDP بطريقة الإنفاق الكلي يساوي....

(١) ١٧٠٦٥٠٠

(٢) ١٦٠٧٥٠٠

(٣) ١٥٠٦٧٠٠

(٤) ١٥٠٧٦٠٠

$$GDP=C+I+G+(X-M) -١$$

$$GDP=120000+950500+585000+(132000-180000)$$

$$GDP=1607500$$

المحاضرة ٧ الشريحة ١٢

س٣٠ يعزى انخفاض الإنتاجية في الدول النامية إلى..

(١) **النقص الحاد في عوامل الإنتاج المكملة**

(٢) **النقص الحاد في عدد السكان**

(٣) **النقص الحاد في الثروات الطبيعية**

(٤) **لاشيء مما ذكر أعلاه**

س٣١ يعزى السبب الرئيسي لتركز السكان والإنتاج في الأنشطة الزراعية والأولية في معظم الأقطار النامية إلى...

(١) انه عند المستويات المرتفعة للدخل تكون الأولوية بالنسبة للسكان هي محاولة

إشباع الحاجات الأساسية وفي مقدمتها الترفيه

(٢) انه عند المستويات المرتفعة للدخل تكون الأولوية بالنسبة للسكان هي محاولة

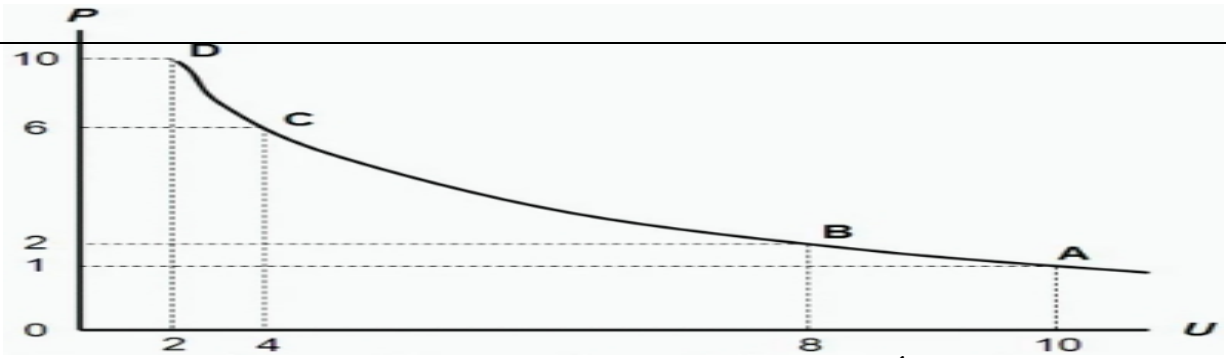
إشباع الحاجات الثانوية وفي مقدمتها الغذاء

(٣) **انه عند المستويات المنخفضة للدخل تكون الأولوية بالنسبة للسكان هي محاولة**

**إشباع الحاجات الأساسية وفي مقدمتها الغذاء**

(٤) انه عند المستويات المرتفعة للدخل تكون الأولوية بالنسبة للسكان هي محاولة

إشباع الحاجات الأساسية وفي مقدمتها الغذاء



س ٣٢ المنحنى أعلاه هو منحنى...

- (١) الطلب
- (٢) العرض
- (٣) التكلفة
- (٤) فليبس

المحاضرة ٨ الشريحة ١٠

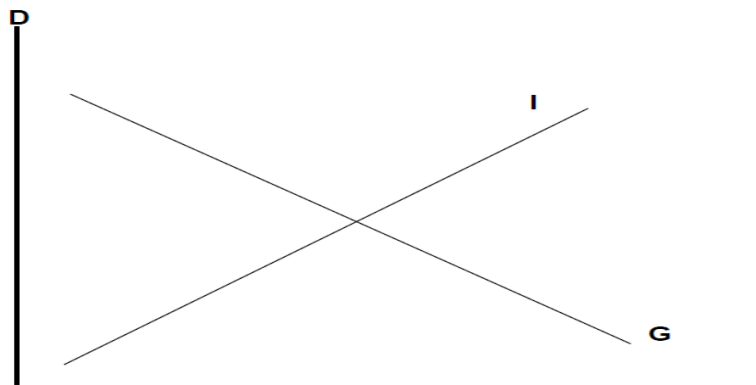
س ٣٣ يوضح المنحنى أعلاه...

- (١) العلاقة الطردية بين البطالة والتضخم
- (٢) العلاقة العكسية بين التضخم والبطالة
- (٣) العلاقة الطردية بين كمية النقود وقيمتها
- (٤) العلاقة العكسية بين قيمة النقود وكميتها

س ٣٤ يوضح الشكل أدناه...

- (١) أن النمو الاقتصادي مرهون بقلّة التدخّل الحكومي في السياسة النقدية وبتزايد استقلالية البنك المركزي
- (٢) أن معدل التضخم يكون قليل التأثير بخفض معدلات البطالة المرتفعة، نتيجة لوجود طاقات إنتاجية فائضة
- (٣) أن معدل التضخم يكون شديد التأثير بخفض معدلات البطالة المنخفضة أصلاً لقلّة الطاقات الإنتاجية الفائضة
- (٤) أن النمو الاقتصادي مرهون بكثرة التدخّل الحكومي في السياسة المالية وبتزايد استقلالية البنك المركزي

المحاضرة ٩ الشريحة ١٣



I & G

$$\frac{\Delta Y}{\Delta T} = -b \left( \frac{1}{1-b} \right)$$

س ٣٥ تمثل هذه المعادلة

- (١) مضاعف الضريبة الثابتة
- (٢) مضاعف الانفاق الحكومي
- (٣) مضاعف الضريبة النسبية
- (٤) مضاعف الاستثمار الحكومي

المحاضرة ١٠ الشريحة ١٠

س ٣٦ إن العلاقة بين الضريبة ودخل التوازن هي علاقة

- (١) طردية
- (٢) عكسية
- (٣) عكسية أحيانا وطردية أحيانا أخرى
- (٤) لا شيء مما ذكر

المحاضرة ١١

س ٣٧ تؤدي زيادة الضريبة على الدخل الى... الدخل المتاح لـ....

- (١) خفض - الانفاق
- (٢) رفع - الاستثمار
- (٣) خفض - الاستثمار
- (٤) رفع - الانفاق

المحاضرة ١٣ - تعبت وانا اقرأ المحاضرات

<http://www.ckfu.org/vb/t133996-3.html> ملخص أعضاء ناعمة للمحاضرتين ١٢-١٣

تؤدي زيادة الضرائب على الدخل وارباح الشركات الى / انخفاض الاستثمار

س ٣٨ إذا زادت الكمية المعروضة من النقود على الكمية المطلوبة منها...

- (١) ارتفع سعر الفائدة
- (٢) انخفض سعر الفائدة
- (٣) لن يتأثر سعر الفائدة
- (٤) لا شيء مما ذكر

س ٣٩ عندما يبدأ معدل الاجر النقدي بالانخفاض...مستوى الاسعار

- (١) ينخفض
- (٢) يرتفع
- (٣) لا يتأثر
- (٤) لا شيء مما ذكر

س ٤٠ عندما يزيد الطلب الكلي وتنخفض البطالة الى اقل من المعدل الطبيعي، يبدأ معدل الاجر النقدي بـ...

- (١) بالانخفاض
- (٢) بالارتفاع
- (٣) بالنقصان
- (٤) الاجابتان أ و ج كلتاها صحيحة

س ٤١ تعبر هذه المعادلة  $Y = f(L, K, T)$  عن العلاقة بين...

- (١) الناتج المحلي الاجمالي الحقيقي والعوامل المحددة للعرض الكلي
- (٢) الناتج القومي الاجمالي والعوامل المحددة للطلب الكلي
- (٣) الناتج المحلي الصافي والعوامل المؤثرة في حجمة
- (٤) كل ما ذكر

المحاضرة ٥ الشريحة ٢

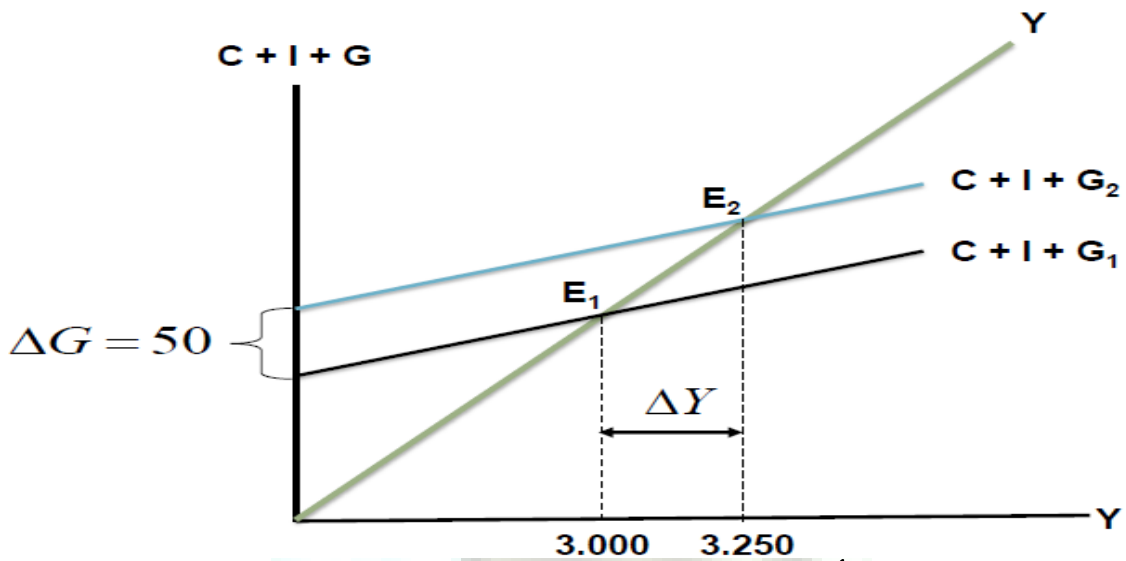
س ٤٢ هناك شرطا بديلا لتوازن الاقتصاد الكلي هو:

- (١) تعادل الدخل الوطني مع الاستهلاك الوطني
- (٢) تعادل الاعانات مع الاقتطاعات
- (٣) تعادل التسربات مع الحقن
- (٤) لا شيء مما ذكر

$$\frac{\Delta Y}{\Delta G} = \frac{1}{1 - b} \quad \text{.. تمثل هذه المعادلة س ٤٣}$$

- (١) مضاعف الضريبة الثابتة
- (٢) **مضاعف الانفاق الحكومي**
- (٣) مضاعف الضريبة النسبية
- (٤) مضاعف الاستثمار الحكومي

المحاضرة ١٠ الشريحة ١٥



س ٤٤ في الشكل أعلاه، بزيادة ... بمقدار ... مليون دينار ... الطلب الكلي بمقدار ...

- (١) الضريبة، ٥٠، انخفض ٢٥٠
- (٢) الدخل، ٥٠، زاد ٢٥٠
- (٣) الانفاق الحكومي، ٢٥٠، زاد ٥٠
- (٤) **الانفاق الحكومي، ٥٠، زاد ٢٥٠**

المحاضرة ١٠ الشريحة ١٦

س ٤٥ في الشكل اعلاه، انتقل توازن الاقتصاد من  $E_1$  حيث ... ، وارتفاع البطالة الى  $E_2$  حيث ...

- (١) الرواج، التضخم
- (٢) **الكساد، الاستخدام الكامل**
- (٣) اللاتوازن، التوازن
- (٤) الفائض، العجز

المحاضرة ١٠ الشريحة ١٨

س٤٦ هذه المعادلة تمثل ...

$$\frac{\Delta Y}{\Delta G + \Delta T} = \left\{ \frac{1}{1-b} \right\} + \left\{ -b \frac{1}{(1-b)} \right\} \Rightarrow \frac{1-b}{1-b} = 1$$

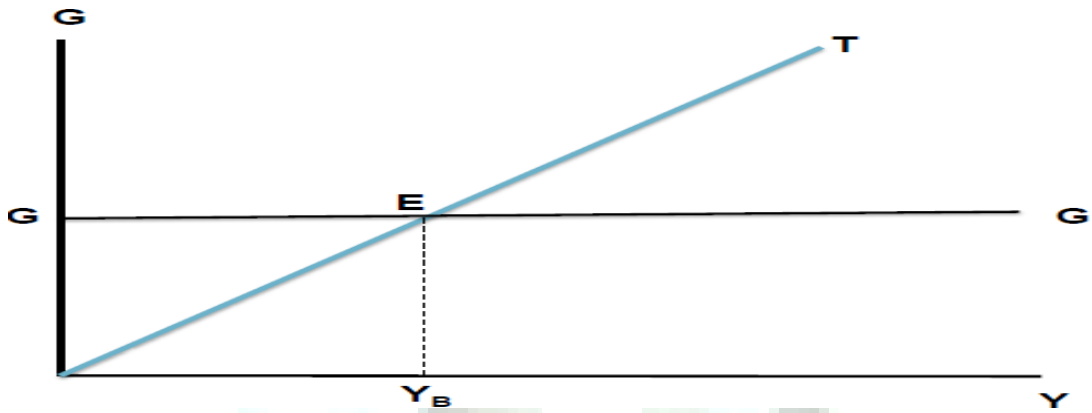
(١) مضاعف الموازنة المتوازنة

(٢) مضاعف الانفاق الحكومي

(٣) مضاعف الضريبة

(٤) لا شيء مما ذكر

المحاضرة ١١ الشريحة ٦



س٤٧ في الشكل أعلاه عند  $(Y_B)$  يتعادل...مع....وتكون الموازنة..

(١) الدخل - الانفاق - فائضة

(٢) الانفاق - ايراد الضريبة - متوازنة

(٣) الانفاق - الدخل - عاجزة

(٤) الدخل - الاستهلاك - متوازنة

المحاضرة ١١ الشريحة ٤

س٤٨ يعرف GDP بأنه...

(١) مجموع السلع والخدمات النهائية المنتجة محليا في سنة معينة

(٢) مجموع القيم السوقية للسلع والخدمات النهائية والوسيلة المنتجة محليا في سنة معينة

(٣) مجموع القيم السوقية للسلع والخدمات النهائية المنتجة محليا في سنة معينة

(٤) مجموع القيم السوقية للسلع والخدمات النهائية المنتجة محليا وخارجيا في سنة معينة

## الناتج المحلي الإجمالي:

يقصد بالناتج المحلي الإجمالي (Gross Domestic Product - GDP) القيمة السوقية (بالأسعار الجارية) لجميع السلع والخدمات النهائية المنتجة في قطر معين وفي فترة زمنية معينة.

وجدتها في احدى شرائح مبادئ الاقتصاد الكلي

الفصل الدراسي الأول

العام الدراسي ١٤٣١ - ١٤٣٢ هـ

د. حبيب آل محي

المحاضرة ٣ ٨٨٨

- س٩٤ يستثنى من السلع والخدمات النهائية ما يلي...
- (١) السلع التي تنتج كي تستخدم وتنفى وتتحول الى سلع اخرى
  - (٢) السلع الاستهلاكية
  - (٣) الآلات والمعدات والمباني
  - (٤) الصادرات

المحاضرة ٢ الشريحة ٥

س٥٠ يقاس GDP بطريقة الانفاق (من الشمال الى اليمين) كمايلي..

$$C - I + G + X - M \quad (١)$$

$$C - I + G + X - M \quad (٢)$$

$$C + I - G + X - M \quad (٣)$$

$$C + I + G + X - M \quad (٤)$$

المحاضرة ٢ الشريحة ١٦

- (I) : الإنفاق الاستثماري. (C) : الإنفاق الاستهلاكي. (M) : الواردات.  
 (G) : الإنفاق الحكومي على السلع والخدمات. (X) : الصادرات.

السنة	P <sub>1</sub>	Q <sub>1</sub>	P <sub>2</sub>	Q <sub>2</sub>
2008	50	100	10	40
2009	70	150	20	55

كمية انتاج السلعة الاولى ضرب السعر الاول + كمية انتاج السلعة الثانية ضرب السعر الثاني

$$\text{القانون} = p_1 \times Q_1 + P_2 \times Q_2$$

$$= 5400 = (50 \times 100) + (10 \times 40) \text{ سنة } ٢٠٠٨$$

س٥١ من الجدول ادناه وبافتراض اقتصاد ينتج سلعتين ١ و ٢ الناتج المحلي النقدي في سنة ٢٠٠٨ و ٢٠٠٩ هما على التوالي...

$$(١) ٩٦٧٠ و ٤٥٠٠$$

$$(٢) ١١٦٠٠ و ٥٤٠٠$$

$$(٣) ١١٩٠٠ و ٥٤٠٠$$

$$(٤) ٦٧٠٠ و ١١٦٠٠$$

من المحاضرة المباشرة ٣ (والواجب ٢)

س٥٢ من الجدول اعلاه ومن خلال التغير الذي طرا على الناتج المحلي الاجمالي النقدي بين عامي ٢٠٠٨-٢٠٠٩ نستنتج ان رفاهية المجتمع

(١) تدهورت

(٢) تحسنت

(٣) سواء تغيرت ام لم تتغير لا يمكننا الحكم على ما حدث بالاعتماد على NGDP

Nominal GDP

(٤) لم تتغير



س ٥٣ تقوم الحكومة بتمويل انفاقاتها العامة عن طريق:

(١) المساعدات المالية الداخلية والخارجية

(٢) **الايرادات الضريبية**

(٣) الاقتراض الداخلي والخارجي

(٤) الاجابتين ب و ج كلتاهما صحيحة

المحاضرة ١٠ الشريحة ١٠

قيمة السللة السوقية في سنة المقارنة

١٠٠ x

قيمة السللة السوقية في سنة الاساس

س ٥٤ إن المعادلة تعبر:

(١) الرقم القياسي لا جر العامل

(٢) **الرقم القياسي لأسعار المستهلك**

(٣) الرقم القياسي لربح المنتج

(٤) لا شيء من كل ما ذكر

المحاضرة ٣ الشريحة ٧

س ٥٥ عند ثبات الاجور النقدية وباقي أسعار عناصر الانتاج فإن منحني العرض الكلي في المدى القريب يعكس:

(١) **العلاقة العكسية بين العرض الكلي والطلب الكلي**

(٢) العلاقة الموجبة بين مستوى الاسعار والنتاج القومي الاجمالي

(٣) العلاقة الموجبة بين مستوى الاسعار والنتاج القومي الاجمالي الحقيقي

(٤) العلاقة العكسية بين مستوى الاستخدام الكامل والنتاج المحلي الاجمالي

س ٥٦ تعبر هذه المعادلة  $Y = C + I + G + X - M$

(١) العرض الكلي

(٢) **الطلب الكلي**

(٣) الدخل الكلي

(٤) لا شيء من كل ما ذكر

المحاضرة ٥ الشريحة ٨

س ٥٧ يقاس معدل النمو الاقتصادي..

(١) بمعدل النمو السكاني

(٢) بمعدل نمو الناتج المحلي الاجمالي النقدي

(٣) بمعدل نمو الناتج القومي النقدي

(٤) **بمعدل نمو الناتج المحلي الاجمالي الحقيقي**

(الواجب الأول س ٢ - ١٤٣٢ هـ)

س٥٨ الناتج القومي السعودي في أي سنة هو مجموع قيم السلع والخدمات النهائية..

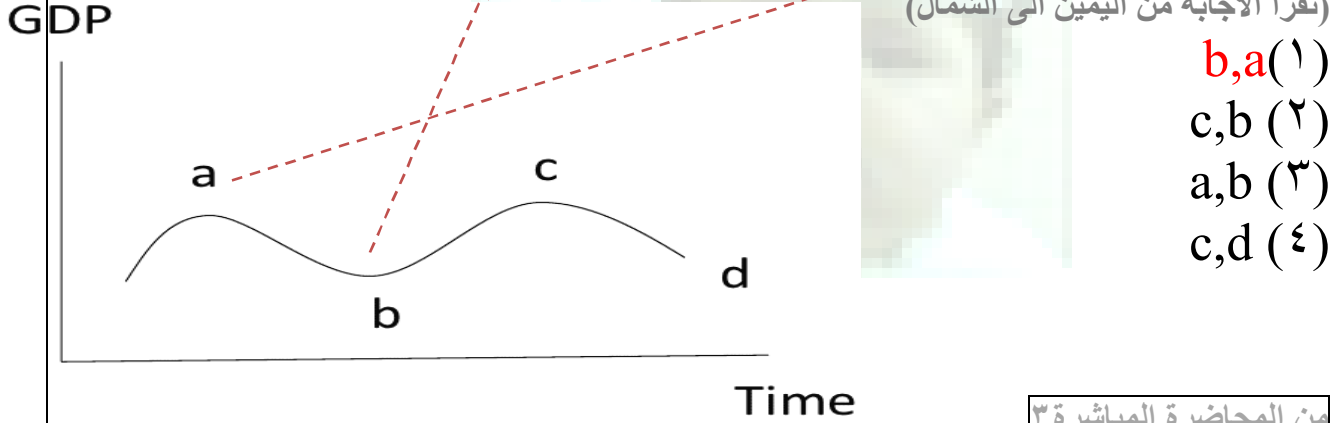
- (١)المنتجة محليا بواسطة المواطنين السعوديين
- (٢) **المنتجة محليا وخارجيا بواسطة المواطنين السعوديين**
- (٣)المنتجة محليا بواسطة المواطنين السعوديين وغير سعوديين
- (٤) النهائية المنتجة محليا بواسطة غير المواطنين

الواجب الاول س٣ - ١٤٣٢هـ

س٥٩ يبدأ فائض جانب الطلب بـ...

- (١) تناقص العرض الكلي في المدى القصير
- (٢) **زيادة مستمرة في الطلب الكلي**
- (٣) تناقص مستمر في الطلب الكلي
- (٤) تزايد العرض الكلي في المدى القصير

س٦٠ في الشكل أدناه يبدأ الانكماش عند النقطة...ويبدأ الانتعاش عند النقطة...  
(تقرأ الاجابة من اليمين الى الشمال)



من المحاضرة المباشرة ٣

س٦١ التوازن الاقتصادي هو حالة من...حيث تنعدم القوى الداخلية الدافعة...

- (١) الاستمرار ، للتطور
- (٢) التطور ، للاستمرار
- (٣) **الاستقرار ، للتغيير**
- (٤) التغيير ، للاستقرار

المحاضرة ٣ الشريحة ٩

س٦٢ لا يختلف مفهوم توازن الاقتصاد الكلي عن

(١) **التوازن في جميع المعادلات الرياضية**

(٢) التوازن في المقاييس والأوزان المختلف

(٣) التوازن في سوق السلع والخدمات

(٤) التوازن في المسافات والأبعاد

المحاضرة ٣ الشريحة ٩

س٦٣ تبعاً لقانون.....يولد العرض الكلي الطلب الكلي المعادل له

(١) العرض والطلب

(٢) كينز

(٣) **ساي**

(٤) التوازن

مناقشة الاقتصاد الموضوع الثامن

س٦٤ يعد الاستثمار المكون الرئيسي ل...

(١) الادخار المستقل

(٢) الاستهلاك المستقل

(٣) الإنفاق المستقل

(٤) **الإنتاج المستقل**

المحاضرة ٥ الشريحة ١٦

س٦٥ تؤدي الزيادة في الاستثمار المستقل إلى...

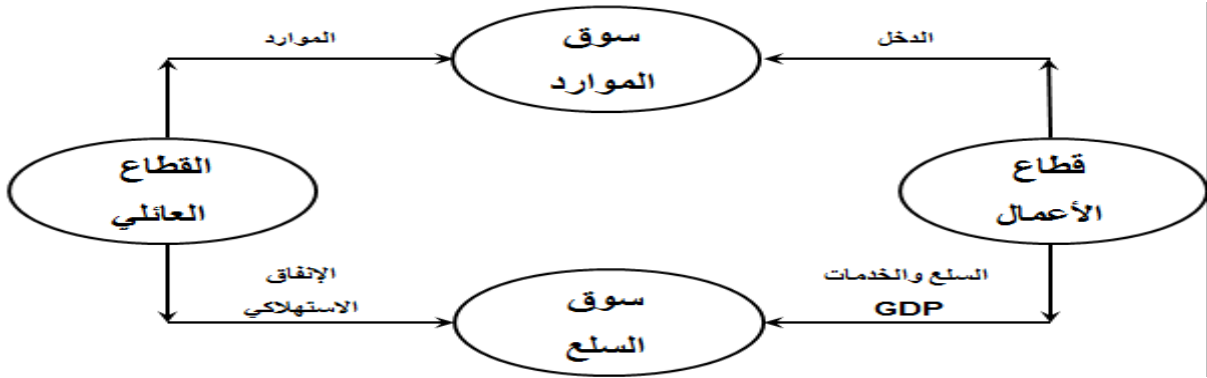
(١) إلى زيادة اقل في الدخل والإنتاج

(٢) **إلى زيادة متساوية في الدخل والإنتاج**

(٣) إلى زيادة أكبر في الداخل والإنتاج

(٤) إلى زيادة متناقصة في الداخل والإنتاج

المحاضرة ٦ الشريحة ٧



س ٦٦ في الشكل أعلاه التدفق المالي لـ... من قطاع الأعمال إلى القطاع العائلي و... من القطاع العائلي إلى قطاع الأعمال، والتدفق ... للنتائج المحلي الإجمالي من قطاع الأعمال إلى القطاع العائلي وتدفق ... من القطاع العائلي إلى قطاع الأعمال.

(١) الدخل - الإنفاق - المادي - الموارد

(٢) الإنفاق - الدخل - المالي - العمل

(٣) الدخل - الإنفاق - المادي - الموارد

(٤) الدخل - الإنفاق - المادي - الموارد

المحاضرة ٢ الشريحة ١٠

GDP%	الدخل	بنود الدخل
		دخول العاملين
		صافي الفائدة
		أرباح الشركات
		دخول المالكين للأعمال الصغيرة
		زائد الضرائب غير المباشرة
		إهلاكات الأصول الثابتة

س ٦٧ يتم إكمال فراغات الجدول السابق على التوالي بـ...

(١) دخل المنشآت - زائدا الاقتطاعات غير المباشرة- الناتج القومي الإجمالي

(٢) دخل البنوك ناقصاً الاقتطاعات المباشرة- الناتج المحلي الصافي

(٣) دخل الإيجارات ناقصاً الإعانات غير المباشرة- الناتج المحلي الإجمالي

(٤) دخل الأسرة- زائدا مداخيل الأفراد- الناتج الإجمالي الصافي

المحاضرة ٢ الشريحة ١٥

س ٦٨ حسب النظرية...، تعتبر... المصدر الرئيسي ل... الاقتصادية

(١) التوقعات الرشيدة - مستويات الطلب - التغيرات

(٢) الكينزية - التوقعات - التقلبات

(٣) الكلاسيكية- الأزمات - التقلبات

(٤) النقدية - النقود - التنمية

الواجب الثاني س ٢ - ١٤٣٢ هـ

$$A = \frac{\Delta K}{\Delta Y} = \frac{K_t - K_{t-1}}{Y_t - Y_{t-1}} = \frac{I}{\Delta Y}$$

س ٦٩ تعبر المعادلة

(١) مضاعف الاستثمار

(٢) مضاعف الدخل

(٣) معجل الدخل

(٤) معجل الاستثمار

المحاضرة ٦ الشريحة ١٣

س ٧٠ تعني التنمية الاقتصادية وفقا للمؤشرات الاقتصادية التقليدية

قدرة الاقتصاد القومي على تحقيق معدلات مرتفعة من...

(١) النمو الاقتصادي

(٢) الربح الاقتصادي

(٣) التوازن الاقتصادي

(٤) ليس شيء مما ذكر

المحاضرة ١٤ الشريحة ٢



دعواتكم...  
أخوكم...