

## المحاضرة الرابعة / البطالة والدورات الاقتصادية "الفصل الثالث"

### أنواع البطالة

هناك أربعة أنواع رئيسية من البطالة

- (١) البطالة الاحتكاكية
- (٢) البطالة الهيكلية
- (٣) البطالة الدورية.
- (٤) البطالة الطبيعية = البطالة الاحتكاكية + البطالة الهيكلية

### البطالة الاحتكاكية (Frictional Unemployment)

#### خصائص البطالة الاحتكاكية

- ١- انها قصيرة المده
- ٢- مؤقتة
- ٣- متعلقه بفترة زمنية موسمي
- ٤- ليست دائمه

#### اسباب البطالة الاحتكاكية

- ١/ تغيير الوظائف
- ٢/ البحث عن فرص عمل افضل

### البطالة الهيكلية (Structural Unemployment)

#### خصائص البطالة الهيكلية

- ١/ دائمه
- ٢/ مستمره في الزمن
- ٣/ هيكله داخله في ترتيب النشاط الاقتصادي

#### اسبابها

- ١- التقدم التقني وإحلال الآلة محل اليد العاملة ~> ينتج لنا الات تعمل بدقه افضل من الانسان وبسرعه اكثر من الانسان
- ٢- التراجع في إنتاج بعض الصناعات، بسبب المنافسة الدولية.

### البطالة الدورية (Cyclical Unemployment)

هي البطالة الناتجة عن الدورات الاقتصادية (Business Cycles) وتنشأ الدورة الاقتصادية عن تقلبات الناتج المحلي الإجمالي الحقيقي الفعلي (Actual RGDP) حول الناتج الممكن (Potential RGDP)، وهو الناتج الذي يمكن تحقيقه عند التوظيف الكامل للقوى العاملة.

#### اسبابها

تعزى أسباب هذه البطالة إلى فترات الانتعاش و الانكماش التي يمر بها الاقتصاد

### تكاليف البطالة

هناك نوعان من التكاليف التي يتحملها المجتمع نتيجة للبطالة:

- التكاليف الاقتصادية:** فقدان المجتمع لذلك الإنتاج من السلع والخدمات الذي كان من الممكن تحقيقه.
- التكاليف الاجتماعية:** تدني المستوى المعيشي بسبب انخفاض الدخل أو فقدانها بالكامل، وانتشار الفقر، وما يترتب عليه من ارتفاع في معدلات الجريمة، ونشوب الصراعات والاضطرابات السياسية والاجتماعية .

- الشروط التي تتوفر في العاطل

- ١- ان يكون في سن العمل
- ٢- ان يكون قادراً على العمل
- ٣- ان يكون باحثاً عن العمل
- ٤- انه لم يجد عمل

### قياس البطالة

$$\text{نسبة البطالة} = \frac{\text{عدد الأشخاص العاطلين}}{100} \times \text{قوة العمل الفاعلة}$$

$$\text{نسبة المشاركة في قوة العمل} = \frac{\text{قوة العمل الفاعلة}}{100} \times \text{عدد السكان في عمر العمل}$$

$$\text{نسبة الاستخدام إلى السكان} = \frac{\text{عدد الأشخاص العاملين}}{100} \times \text{عدد السكان في عمر العمل}$$

الجدول رقم (1-4): عدد السكان وقوة العمل الفاعلة والبطالة في قطر معين		
	مليون نسمة	
1- عدد السكان	22	
2- نقصاً من هم دون عمر (16) سنة	10-	
3- نقصاً من هم فوق عمر (65) سنة	6-	
4- عدد السكان في عمر العمل	6	$[(3+2)-1]=4$
5- نقصاً عدد المشاركين في القوى العاملة	1.5-	
6- قوة العمل الفاعلة	4.5	$(5)-(4)=6$
7- نقصاً عدد العاملين فعلاً	3.5-	
8- عدد العاطلين عن العمل*	1.0	$(7)-(6)=8$

السكان دون عمر العمل هم الاطفال و الاشخاص البالغون تحت سن ١٦ سنة

السكان فوق عمر العمل هم المتقاعدون فوق ٦٥ سنة

\* أي الأشخاص الذين هم في عمر العمل من القادرين والراغبين في العمل، إلا انهم لا يجدون فرصاً للعمل.

**عدد السكان في عمر العمل = عدد السكان - ( السكان دون سن العمل + السكان فوق سن العمل )**

**قوة العمل الفاعلة = عدد السكان في عمر العمل - عدد المشاركين في القوى العاملة**

**عدد العاطلين عن العمل = قوة العمل الفاعلة - عدد العاملين فعلاً**

### الدورات الاقتصادية (جداً مهم)

هي الحالة التي تكون عليها الاقتصاد في هذه الفترة مقارنة بفترة سابقة أو استشراف لفرته لاحقه

أسباب حدوث التقلبات الاقتصادية:

#### (١) التغير في الناتج المحلي الإجمالي.

تذكر انه الناتج المحلي الإجمالي هو مجموع ماتم انتاجه من سلع وخدمات في السعر الموجود في السوق وانه هذه السلع والخدمات تعتبر نهائيه في فتره زمنيه معينه عاده ماتكون سنه

مثال /

\* اذا كانت الناتج المحلي الاجمالي في السنه الماضيه ٤ ملايين واصبح في هذه السنه ٦ ملايين ~> يعتبر في حاله انتعاش لانه الناتج المحلي الاجمالي تغير الى **الزيادة**

\* فأذا كانت الناتج المحلي الاجمالي في السنه الماضيه ٦ ملايين واصبح في هذه السنه ٤ ملايين ~< يعتبر في حاله انكماش لانه الناتج المحلي الاجمالي تغير الى النقصان

#### (٢) التغير في معدلات البطالة، أو الاستخدام.

- اذا ارتفعت حاله البطاله تعتبر **انكماش**

- اذا انخفض حاله البطاله تعتبر في حاله **انتعاش**

#### (٣) التغير في المستوى العام للأسعار.

- اذا ارتفعت اسعار جميع السلع والخدمات بما سبب ذلك تضخم **انكماش**

- اذا كانت معدلات الاسعار متناسبه مع معدلات الاجور ادى ذلك ل**زيادة الطلب وانتعاش** جميع النشاطات الاقتصاديه على جميع القطاعات الثلاث " الزراعيه والاقتصاديه والخدميه "

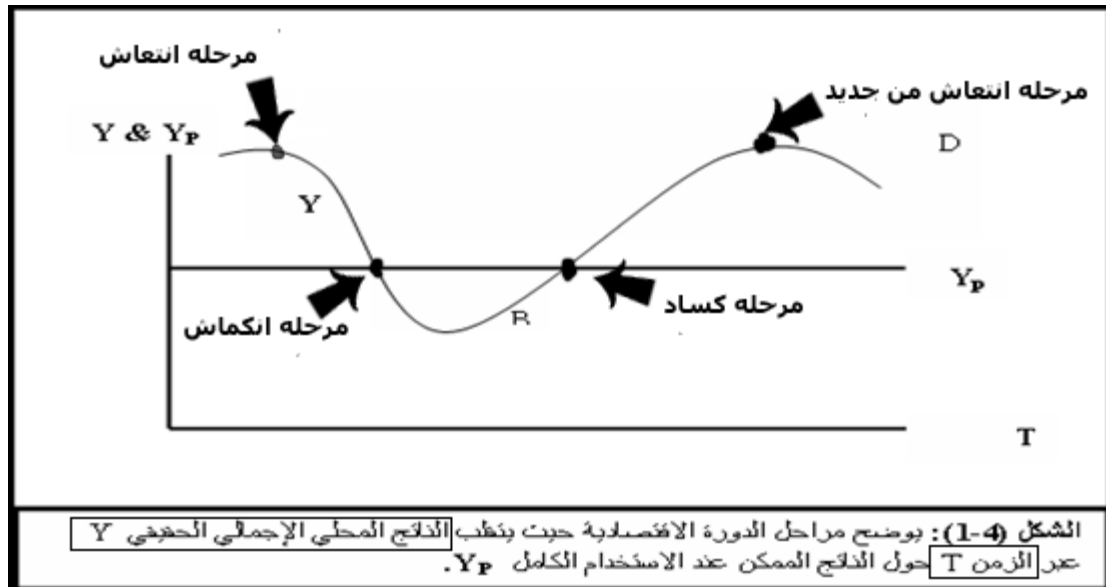
### مراحل الدورات الاقتصادية:

(١) مرحلة الركود، أو الانكماش

(٢) مرحلة الكساد

(٣) مرحلة الانتعاش

(٤) مرحلة الرفاهية



## نظريات الدورات الاقتصادية

### (١) النظرية الماركسية

تعتبر الدورات الاقتصادية من الظواهر الملازمة للنظام الرأسمالي، تمتد جذورها في أعماق علاقات الإنتاج ونظام التبادل في السوق الرأسمالي الحر.

### (٢) نظرية تشومبيتر

فسرت الدورات الاقتصادية بنظرية الإبداعات (Innovations). حيث ترى أن الإبداعات والمخترعات الجديدة تأتي في موجات متلاحقة على فترات تطول أحياناً لعدة سنوات، تسبب ظهور الدورات الاقتصادية.

### (٣) النظرية الكينزية

تعتبر **التوقعات** (Expectations) المصدر الرئيسي للتقلبات الاقتصادية. حيث تؤدي التوقعات إلى التغيير في مستوى الاستثمار، ومن ثم التقلبات الاقتصادية.

أي كلما زاد الاستثمار زاد الانتعاش .. يحدث تقلب اقتصادي نحو الاجار اذا انخفضت معدلات الاستثمار ادى اذا حدوث انقلاب اقتصادي سلمي "الكساد والانكماش"

### (٤) النظرية النقدية

يعتقد دعاة هذه النظرية، وفي مقدمتهم ملتون فريدمان (Milton Friedman)، أن التقلبات في كمية النقود هي المصدر الرئيسي للتقلبات الاقتصادية.

أي اذا زادت النقود عن حجم التعامل السلعي ادى ذلك الى التضخم اذا انخفضت الكتل النقدية عما تحتاجه الكتل السلعية ادى ذلك الى الانكماش

### (٥) نظرية التوقعات الرشيدة

يقصد بهذه النظرية إمكانية التنبؤ في ضوء المعلومات المتاحة. فاستناداً إلى النظرية الكلاسيكية الجديدة، تعتبر التقلبات غير المتوقعة في الطلب الكلي المصدر الرئيسي للتقلبات الاقتصادية.

## النظرية العامة للعرض الكلي والطلب الكلي

تعتبر النظريات الخمس السابقة حالات خاصة بالنسبة لنظرية أكثر شمولاً وهي **نظرية التوازن العام بين العرض الكلي والطلب الكلي**. حيث يمكن حدوث الركود الاقتصادي بسبب انخفاض العرض الكلي. بينما اعتبرت النظريات السابقة صدمات جانب العرض الكلي كحالات نادرة الحدوث، وأن من الأرجح أن تكون تقلبات الطلب الكلي هي المسبب الأهم للدورات الاقتصادية.

## **حل اسئلة الكتاب**

### **صح او خطأ**

- ١- تعتبر التقلبات الاقتصادية سمة ملازمة لاقتصادات السوق ( صح )
- ٢- تنسم مرحلة الركود الاقتصادي بوجود انتاجيه فائضه او عاطله ( صح )
- ٣- تؤدي مرحلة الانتعاش الاقتصادي الى انخفاض الاسعار ( خطأ ) الى زياده الاسعار
- ٤- يتسبب التقدم التقني في خفض معدل البطاله ( خطأ ) زياده معدل البطاله
- ٥- تعتبر البطاله الاحتكاكية ظاهرة صحيه في اقتصاد يتسم بالحركه والنمو ( صح )

### **اختر الاجابه الصحيحه**

#### **١/ تقاس قوة العمل الفاعله بعدد السكان**

- أ- في سن العمل زائداً عدد السكان خارج سن العمل
- ب- في سن العمل ناقصاً عدد السكان خارج سن العمل
- ج- في سن العمل مضروب في معدل المشاركة في القوة العاملة
- د- ناقصاً عدد العاطلين عن العمل

٢/ إذا كان عدد السكان في سن العمل في الوطن العربي يبلغ ٢٠٠ مليون وعدد العاملين يبلغ ١٣٠ مليون وعدد العاطلين عن العمل يبلغ ١٥ مليون فإن قوة العمل الفاعلة تبلغ

أ/ ٢٠٠ مليون  
ب/ ١٤٥ مليون  
ج/ ١٣٠ مليون  
د/ ١٥ مليون

طريقه الحل من المعادله

**عدد العاطلين عن العمل = قوة العمل الفاعلة - عدد العاملين**

١٥ مليون = قوة العمل الفاعله - ١٣٠ مليون  
∴ ١٥ مليون + ١٣٠ مليون = قوة العمل الفاعله  
١٤٥ مليون = قوة العمل الفاعله

٣- تسمى البطاله في مرحله الركود الاقتصادي

أ/ بطاله احتكاكيه

ب/ بطاله دوريه

ج/ بطاله هيكلية

د/ بطاله مقنعه

٤- تبدأ مرحله الركود الاقتصادي عندما يبدأ ..... في الانخفاض

أ/ الانفاق الاستهلاكي

ب/ الاستثمار

ج/ الانفاق الحكومي

د/ الواردات

٥- توجد هناك بطاله مقنعه في المنشأه اذا امكن

أ/ خفض عدد العاملين دون نقص في الانتاج

ب/ خفض عدد العاملين دون زياده في الانتاج

ج/ زياده عدد العاملين دون زياده في الانتاج

د / الاجابتيين (أ) و (ج) صحيحه

اهداء ل طلاب وطالبات قسم ادارة اعمال " اقتصاد الكلي "

مع تمنياتي لكم بالنجاح والتوفيق

~ } خجل ..