

١- **تتلخص العوامل المحددة للكفاءة الحدية للاستثمار في ... :**

- أ- الطلب المتوقع
- ب- التقدم التقني
- ج- تكاليف الإنتاج ورصيد رأسمال
- د- جميع ما ذكر صحيح (م ٥ ش ١٧)

٢- **يقيس الميل الحدي للاستهلاك التغير في الاستهلاك الناتج عن التغير في ... بمقدار ١ دينار:**

- أ- الدخل (م ٥ ش ١٤)
- ب- الادخار
- ج- الاستهلاك
- د- الطلب

٣- **الميل الحدي للادخار التغير في الاستهلاك الناتج عن التغير في ... بمقدار ١ دينار :**

- أ- الاستهلاك
- ب- الطلب
- ج- سعر الفائدة
- د- الدخل (م ٥ ش ١٤)

٤- **يعد الإنفاق الاستهلاكي أكبر مكونات إجمالي ... في أي اقتصاد، ويخصص له الجزء الأكبر من ... الإجمالي في أي دولة :**

- أ- الإنتاج - الاستثمار
- ب- الاستثمار - الإنتاج
- ج- الإنفاق - الدخل (م ٥ ش ١٢)
- د- لا شيء ما ذكر

٥- **يقاس الطلب الكلي بـ ... الكلي وفق المعادلة  $Y = C + I + G + X - M$  :**

- أ- الإنفاق (م ٥ ش ٧)
- ب- الادخار
- ج- الاستثمار
- د- التوزيع

٦- يعتمد الطلب الكلي على عدة عوامل هي بالأساس محددات مكوناته، من أهمها ... :

- أ- مستوى الأسعار
- ب- التوقعات
- ج- السياسات المالية والنقدية
- د- جميع ما ذكر ( م ٥ ش ٧ )

٧- تعتمد كمية الناتج المحلي والإجمالي التي ينتجها الاقتصاد خلال سنة معينة على ... :

- أ- كمية العمل
- ب- كمية رأس المال
- ج- المستوى التقني السائد
- د- جميع ما ذكر ( م ٥ ش ٢ )

٨- وفقا لنظرية المعجل تؤدي التغيرات في الدخل المحلي الإجمالي إلى تغيرات ... في الطلب على السلع الرأسمالية :

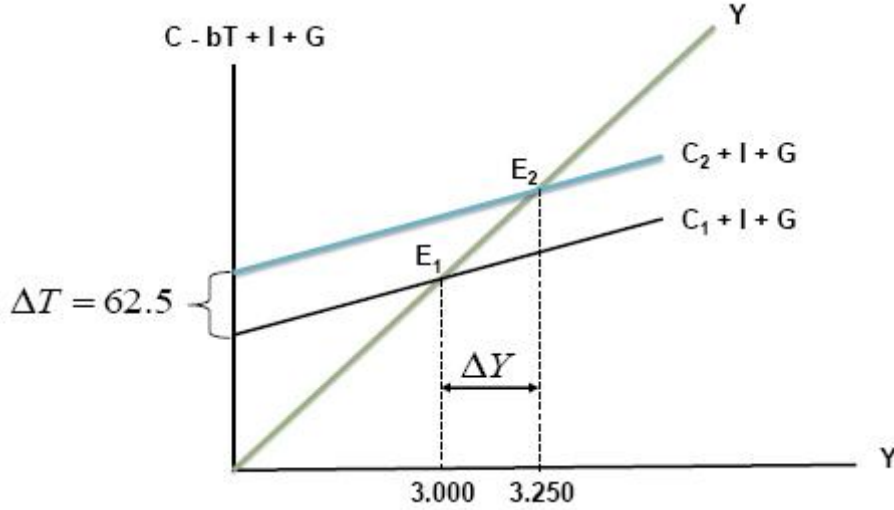
- أ- أقل
- ب- أكبر ( م ٦ ش ١٤ )
- ج- متساوية
- د- معاكسة

٩- من أهداف السياسة النقدية :

- أ- الاستخدام الكامل أي خفض معدل البطالة
- ب- استقرار مستوى الأسعار أي خفض معدل التضخم
- ج- تحقيق معدل نمو حقيقي يفوق معدل نمو السكان
- د- جميع ما ذكر ( م ٨ ش ٦ )

١٠- من أهداف السياسة المالية :

- أ- التخصيص الأمثل للموارد الاقتصادية
- ب- الاستقرار الاقتصادي أي خفض التضخم والبطالة
- ج- النمو الاقتصادي وتحقيق عدالة توزيع الدخل والثروة
- د- جميع ما ذكر ( م ١٠ ش ٣ )



١١- يبين الشكل أعلاه :

- أ- كيفية تأثير خفض الضريبة على دخل توازن الاقتصاد (م ١٠ ش ١٠+١١)  
 ب- كيفية تأثير رفع الضريبة على دخل توازن الاقتصاد  
 ج- كيفية تأثير خفض دخل التوازن على مقدار الضريبة  
 د- لا شيء مما ذكر

١٢- يجب ألا يكون هدف الحكومة دائما هو تحقيق التوازن في الموازنة العامة بأي ثمن يجب أن يكون الهدف هو :

- أ- تحقيق الاستقرار الاقتصادي (م ١١ ش ١٥)  
 ب- تحقيق الربح الاقتصادي  
 ج- تحقيق الفائض الاقتصادي  
 د- جميع ما ذكر

١٣- عندما يقوم بلد معين بشراء السلع والخدمات من بلدان أخرى تسمى هذه بـ :

- أ- الواردات (م ١٢ ش ٤)  
 ب- الصادرات  
 ج- المساعدات  
 د- القروض

١٤- إن السلع والخدمات التي يتم بيعها إلى الأقطار الأخرى تسمى بـ :

- أ- الواردات  
 ب- الصادرات (م ١٢ ش ٤)  
 ج- المساعدات  
 د- القروض

١٥- إن ... تقوم باستيراد وتصدير سلع وخدمات مختلفة :

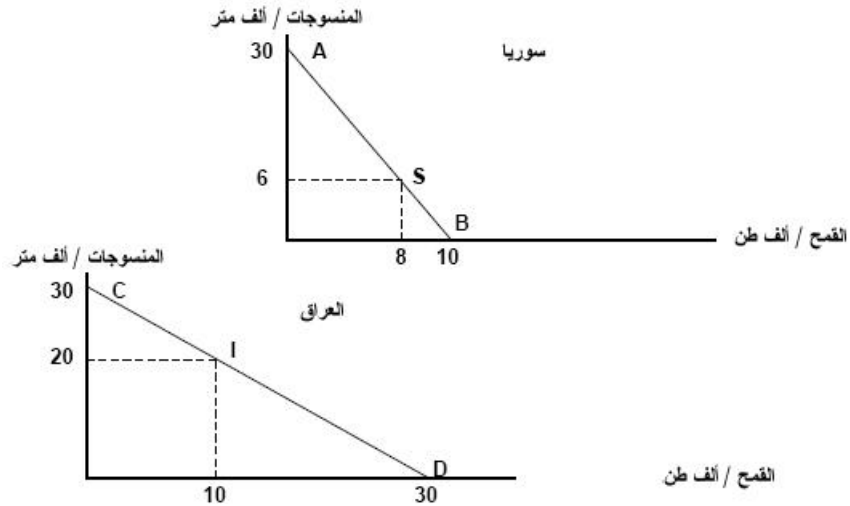
- أ- الدول النامية
- ب- الدول المختلفة
- ج- الدول المتقدمة
- د- جميع الدول ( م ١٢ ش ٤ )

١٦- يقصد بالتعريف الجمركية **Tariff** الرسوم التي تفرضها الحكومة على :

- أ- الواردات ( م ١٢ ش ١٩ )
- ب- الصادرات
- ج- الأجانب
- د- السياح

١٧- المنحنيين التاليين يبينان :

- أ- منحنيات إمكانيات الإنتاج والاستهلاك في كل من سوريا والعراق ( م ١٢ ش ١٤ )
- ب- منحنيات إمكانيات الادخار والاستهلاك في كل من سوريا والعراق
- ج- منحنيات إمكانيات الدخل والاستهلاك في كل من سوريا والعراق
- د- منحنيات إمكانيات الإنتاج والاستثمار في كل من سوريا والعراق



١٨- المنحنيين السابقين يبينان أن كل من الاقتصاد السوري والعراقي في حالة :

- أ- الفائض التجاري
- ب- العجز المالي
- ج- التضخم النقدي
- د- الاكتفاء الذاتي ( م ١٢ ش ١٤ )

١٩- من خلال المنحنيين السابقين نستنتج أنه هناك :

- أ- غياب للبنوك في عملية التمويل في البلدين  
 ب- غياب للتدخل الحكومي في اقتصاد البلدين  
 ج- غياب للتبادل التجاري بين البلدين (م ١٢ ش ١٤)  
 د- غياب للإقراض و الاقتراض بين البلدين

٢٠- من خلال المنحنيين السابقين نستنتج أن :

- أ- سوريا تنتج وتستهلك ٨ آلاف طن من القمح و ٦ آلاف متر من المنسوجات، بينما ينتج العراق ويستهلك ١٠ آلاف طن من القمح و ٢٠ ألف متر من المنسوجات (م ١٢ ش ١٤)  
 ب- العراق تنتج وتستهلك ٨ آلاف طن من القمح و ٦ آلاف متر من المنسوجات، بينما ينتج سوريا ويستهلك ١٠ آلاف طن من القمح و ٢٠ ألف متر من المنسوجات  
 ج- سوريا تنتج وتستهلك ١٠ آلاف طن من القمح و ٢٠ ألف متر من المنسوجات، بينما ينتج العراق ويستهلك ٨ آلاف طن من القمح و ٦ آلاف متر من المنسوجات  
 د- سوريا تنتج وتستهلك ٨ آلاف طن من المنسوجات و ٦ آلاف متر من القمح، بينما ينتج العراق ويستهلك ١٠ آلاف طن من المنسوجات و ٢٠ ألف متر من القمح

٢١- في الجدول أعلاه فإن مكاسب التجارة بين البلدين هي :

- أ-  $٣٠-٢٦=٤$  (بالنسبة للخانة أ) و  $٣٠-١٨=١٢$  (بالنسبة للخانة ب) (م ١٢ ش ١٦)  
 ب-  $٣٠-٢٦=٤$  (بالنسبة للخانة أ) و  $٣٠-١٨=١٢$  (بالنسبة للخانة ب)  
 ج-  $٣٠+٢٦=٥٦$  (بالنسبة للخانة أ) و  $٣٠+١٨=٤٨$  (بالنسبة للخانة ب)  
 د- لا شيء مما ذكر

إنتاج	استهلاك	إنتاج	استهلاك	
٣٠	٦	٠٠	٨	سوريا
٠٠	٢٠	٣٠	١٠	العراق
٣٠	٢٦	٣٠	١٨	المجموع
الخانة أ		الخانة ب		مكاسب التجارة

٢٢- يحدث الإغراق Dumping عندما تقوم شركة أجنبية ببيع إنتاجها في الأسواق الخارجية بأسعار ... تكاليف إنتاجها وذلك بهدف تثبيت موقعها التنافسي :

- أ- أعلى من  
 ب- أقل من (م ١٣ ش ١٢)  
 ج- مساوية لـ  
 د- لا شيء مما ذكر

٢٣- ميزان المدفوعات هو عبارة عن كشف بالقيمة النقدية لجميع المبادلات التي تمت بين :

أ- بلد معين والعالم الخارجي (م ١٣ ش ٢١)

ب- مؤسسة معينة والسوق

ج- شركة معينة والبنك

د- السوق وباقي المؤسسات

٢٤- تتسم الأقطار النامية إضافة لانخفاض مستوى المعيشة، بانخفاض :

أ- عدد السكان

ب- إنتاجية العمل (م ١٤ ش ٦)

ج- مواردها الطبيعية

د- مساحتها

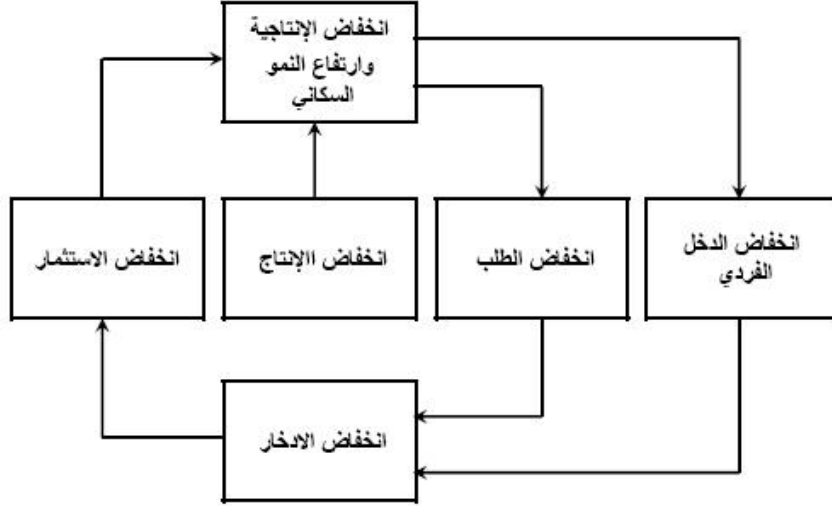
٢٥- تعتبر ظاهرة ... من أهم أسباب انخفاض مستويات المعيشة في الأقطار النامية :

أ- ارتفاع الموارد الطبيعية

ب- زيادة الدخل القومي

ج- ارتفاع عدد المستهلكين

د- سوء استغلال الموارد البشرية (م ١٤ ش ٢٤)



٢٦- يعبر الشكل أعلاه عن :

أ- التدفق الدائري للدخل

ب- الحلقة المفرغة للفقر (م ١٤ ش ٢٣)

ج- توزيع الثروة بين القطاعات

د- التوازن الاقتصادي الكلي

٢٧- إذا كان الدخل الكلي  $Y$  يساوي ٥٠٠٠٠ ريال وإذا كان الميل الحدي للاادخار  $MPS$  يساوي ٠,٣٥، فإن الميل الحدي للاستهلاك  $MPC$  وقيمة الادخار  $S$  وقيمة الاستهلاك  $C$  والميل المتوسط للاادخار  $APS$  والميل المتوسط للاستهلاك  $APC$  هم على التوالي :

- أ- ٠,٦٥، ١٧٥٠٠، ٣٢٥٠٠، ٠,٣٥، ٠,٦٥ (٧م ش ٢+٣+٤)  
 ب- ٠,٦٥، ١٥٧٠٠، ٢٣٥٠٠، ٠,٥٣، ٠,٥٦  
 ج- ٠,٣٣، ١٢٤٠٠، ٣٦٥٠٠، ٠,٤٨، ٠,٥٦  
 د- ٠,٨٧، ٤٥٦٠٠، ٥٨٢٠٠، ٠,٧٧، ٠,٣٣

القطاع	إنتاج القطاع
الصناعة	٥٠٠٠٠
الزراعة	٧٠٠٠٠
الخدمات	٨٠٠٠٠

٢٨- وفقا لمعطيات الجدول أعلاه فإن قيمة الإنتاج الكلي  $TP$  هي :

- أ- ٢٠٠٠  
 ب- ٢٠٠٠٠  
 ج- ٢٠٠٠٠٠ (٧م ش ٦+٧)  
 د- ٢٠٠٠٠٠٠

٢٩- إذا كان الاستهلاك الخاص  $C$  يساوي ١٢٠٠٠٠٠ والاستثمار الخاص  $I$  يساوي ٩٥٠٥٠٠ والإنفاق الحكومي  $G$  يساوي ٥٨٥٠٠٠ والصادرات  $X$  تساوي ١٣٢٠٠٠ والواردات  $M$  تساوي ١٨٠٠٠٠٠ فإن الناتج المحلي الإجمالي  $GDP$  بطريقة الإنفاق الكلي يساوي :

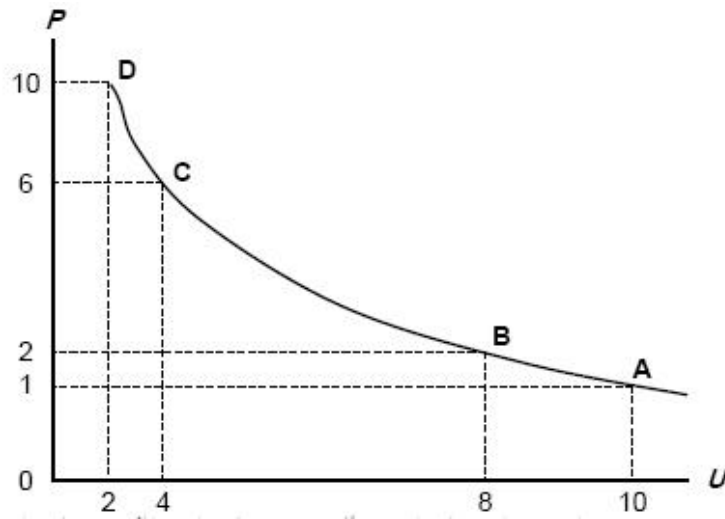
- أ- ١٧٠٦٥٠٠  
 ب- ١٦٠٧٥٠٠ (٧م ش ٩+١٠+١١)  
 ج- ١٥٠٦٧٠٠  
 د- ١٥٠٧٦٠٠

٣٠- يعزى انخفاض الإنتاجية في الدول النامية إلى :

- أ- النقص الحاد في عوامل الإنتاج المكتملة (١٤م ش ١٩)  
 ب- النقص الحاد في عدد السكان  
 ج- النقص الحاد في الثروات الطبيعية  
 د- لا شيء مما ذكر

٣١- يعزى السبب الرئيسي لتركز السكان والإنتاج في الأنشطة والإنتاج في الأنشطة الزراعية والأولية في معظم الأقطار النامية إلى :

- أ- أنه عند المستويات المرتفعة للدخل تكون الأولوية بالنسبة للسكان هي محاولة إشباع الحاجات الأساسية وفي مقدمتها الترفيه  
ب- أنه عند المستويات المرتفعة لدخل تكون الأولوية بالنسبة للسكان هي محاولة إشباع الحاجات الثانوية وفي مقدمتها الغذاء  
ج- أنه عند المستويات المنخفضة للدخل تكون الأولوية بالنسبة للسكان هي محاولة إشباع الحاجات الأساسية وفي مقدمتها الغذاء ( م ١٤ ش ٢٨ )  
د- أنه عند المستويات المرتفعة للدخل تكون الأولوية بالنسبة للسكان هي محاولة إشباع الحاجات الأساسية وفي مقدمتها الغذاء



٣٢- المنحنى أعلاه هو منحنى :

- أ- الطلب  
ب- العرض  
ج- التكلفة  
د- فيليبس ( م ٨ ش ٩ )

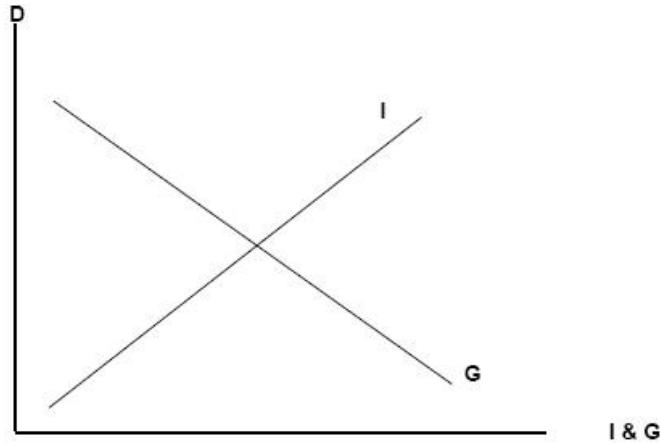
٣٣- يوضح المنحنى أعلاه :

- أ- العلاقة الطردية بين البطالة والتضخم  
ب- العلاقة العكسية بين التضخم والبطالة ( م ٨ ش ٩ )  
ج- العلاقة الطردية بين كمية النقود وقيمتها  
د- العلاقة العكسية بين قيمة النقود وكميتها



٣٤- يوضح الشكل أدناه :

- أ- أن النمو الاقتصادي مرهون بقلة التدخل الحكومي في السياسة النقدية وزيادة استقلالية البنك المركزي (م ٩ ش ١٣)
- ب- أن معدل التضخم يكون قليل التأثير بخفض معدلات البطالة المرتفعة نتيجة لوجود طاقات إنتاجية فائضة
- ج- أن معدل التضخم يكون شديد بخفض معدلات البطالة المنخفضة أصلاً لقلّة الطاقات الإنتاجية الفائضة
- د- أن النمو الاقتصادي مرهون بكثرة التدخل الحكومي في السياسة المالية وزيادة استقلالية البنك المركزي



٣٥- تمثل هذه المعادلة : 
$$\frac{\Delta Y}{\Delta T} = -b \left( \frac{1}{1-b} \right)$$

- أ- مضاعف الضريبة الثابتة (م ١٠ ش ١٠)
- ب- مضاعف الإنفاق الحكومي
- ج- مضاعف الضريبة النسبية
- د- مضاعف الاستثمار الحكومي

٣٦- إن العلاقة بين الضريبة ودخل التوازن هي علاقة :

- أ- طردية
- ب- عكسية (م ١٠ ش ٩)
- ج- عكسية أحياناً وطردية أحياناً أخرى
- د- لا شيء مما ذكر

٣٧- تؤدي زيادة الضريبة على الدخل إلى ... الدخل المتاح لـ :

- أ- خفض - الإنفاق (م ١٠ ش ٩)
- ب- رفع - الاستثمار
- ج- خفض - الاستثمار
- د- رفع - الإنفاق

٣٨- إذا زادت الكمية المعروضة من النقود على الكمية المطلوبة منها :

- أ- ارتفع سعر الفائدة
- ب- انخفض سعر الفائدة (م ٥ ش ١٨)
- ج- لن يتأثر سعر الفائدة
- د- لا شيء مما ذكر

٣٩- عندما يبدأ معدل الأجر النقدي بالانخفاض ... مستوى الأسعار :

- أ- ينخفض ( جواب الدكتور )
- ب- يرتفع
- ج- لا يتأثر
- د- لا شيء مما ذكر

٤٠- عندما يزيد الطلب الكلي وتنخفض إلى أقل من المعدل الطبيعي يبدأ معدل ؟ النقدي ب :

- أ- بالانخفاض
- ب- بالارتفاع ( جواب الدكتور )
- ج- بالنقصان
- د- الإجابتان أ و ج كلتاها صحيحة

٤١- تعبر هذه المعادلة  $Y = f(L, K, T)$  عن العلاقة بين :

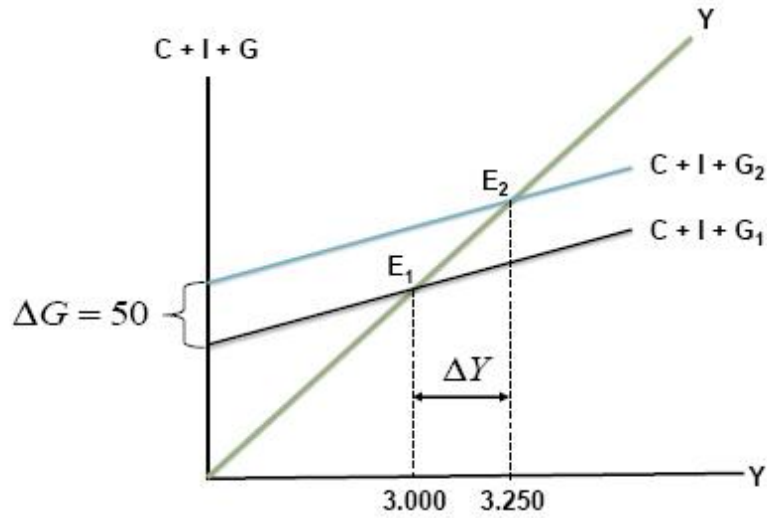
- أ- الناتج المحلي الإجمالي الحقيقي والعوامل المحددة للعرض الكلي (م ٥ ش ٢)
- ب- الناتج القومي الإجمالي والعوامل المحددة لطلب الكلي
- ج- الناتج المحلي الصافي و العوامل المؤثرة في حجمه
- د- كل ما ذكر

٤٢- هناك شرطا بديلا لتوازن الاقتصاد الكلي هو :

- أ- تعادل الدخل الوطني مع الاستهلاك الوطني
- ب- تعادل الإعانات مع الاقتطاعات
- ج- تعادل التسربات مع الحقن ( جواب الدكتور )
- د- لا شيء مما ذكر

٤٣- تمثل هذه المعادلة  $\frac{\Delta Y}{\Delta G} = \frac{1}{1-b}$  :

- أ- مضاعف الضريبة الثابتة
- ب- مضاعف الإنفاق الحكومي (م ١٠ ش ١٤)
- ج- مضاعف الضريبة النسبية
- د- مضاعف الاستثمار الحكومي



٤٤- في الشكل أعلاه، بزيادة ... بمقدار ... مليون دينار ... الطلب الكلي بمقدار ... :

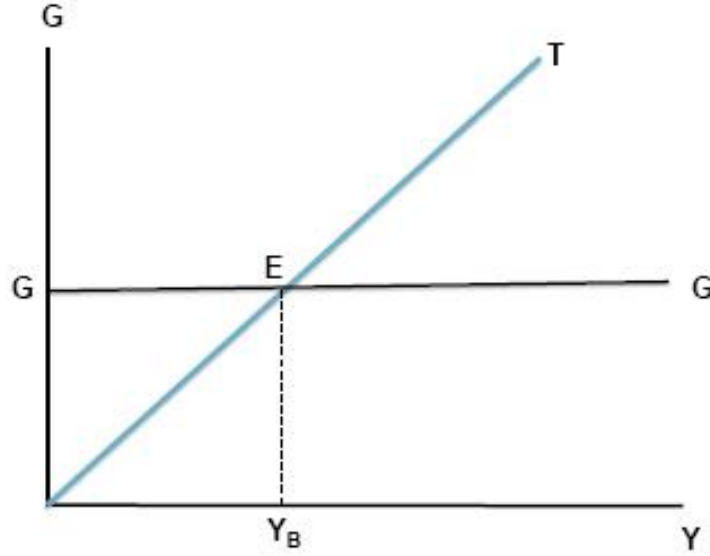
- أ- الضريبة ، ٥٠ ، انخفض ، ٢٥٠
- ب- الدخل ، ٥٠ ، زاد ، ٢٥٠
- ج- الإنفاق الحكومي ، ٢٥٠ ، زاد ، ٥٠
- د- الإنفاق الحكومي ، ٥٠ ، زاد ، ٢٥٠ (م ١٠ ش ١٧)

٤٥- في الشكل أعلاه انتقل توازن الاقتصاد من  $E_1$  حيث ... ، وارتفاع البطالة إلى  $E_2$  حيث ... :

- أ- الرواج ، التضخم
- ب- الكساد ، الاستخدام الكامل (م ١٠ ش ١٧)
- ج- اللاتوازن ، التوازن
- د- الفائض ، العجز

٤٦- هذه المعادلة تمثل : 
$$\frac{\Delta Y}{\Delta G + \Delta T} = \left\{ \frac{1}{1-b} \right\} + \left\{ -b \frac{1}{(1-b)} \right\} \Rightarrow \frac{1-b}{1-b} = 1$$

- أ- مضاعف الموازنة المتوازنة (م ١١ ش ٧)
- ب- مضاعف الإنفاق الحكومي
- ج- مضاعف الضريبة
- د- لا شيء مما ذكر



٤٧- في الشكل أعلاه عند (  $Y_B$  ) يتعادل ... مع ... وتكون الموازنة ... :

- أ- الدخل ، الإنفاق ، فائضة
- ب- الإنفاق ، إيراد الضريبة ، متوازنة ( م ١١ ش ٥ )
- ج- الإنفاق ، الدخل ، عاجزة
- د- الدخل ، الاستهلاك ، متوازنة

٤٨- يعرف **GDP** بأنه :

- أ- مجموع السلع والخدمات النهائية المنتجة محلياً في سنة معينة
- ب- مجموع من القيم السوقية للسلع والخدمات النهائية والوسطية المنتجة محلياً في سنة معينة
- ج- مجموع القيم السوقية لسلع والخدمات النهائية المنتجة محلياً في سنة معينة ( م ٢ ش ٢ )
- د- مجموع القيم السوقية لسلع والخدمات النهائية المنتجة محلياً وخارجياً في سنة معينة

٤٩- يستثنى من السلع والخدمات النهائية ما يلي :

- أ- السلع التي تنتج كي تستخدم وتقنى وتتحول إلى سلع أخرى
- ب- السلع الاستهلاكية
- ج- الآلات والمعدات والمباني ( م ٢ ش ٤ )
- د- الصادرات

٥٠- يقاس **GDP** بطريقة الإنفاق ( من الشمال إلى اليمين ) كما يلي :

- أ-  $C - I + G + X - M$
- ب-  $C - I + G + M - X$
- ج-  $C + I - G + X - M$
- د-  $C + I + G + X - M$  ( م ٢ ش ١٥ )

٥١- في الجدول أدناه و بافتراض اقتصاد ينتج سلعتين ١ و ٢ ، الناتج المحلي النقدي في سنة ٢٠٠٨ و ٢٠٠٩ هما على التوالي :

السنة	P1	Q1	P2	Q2
٢٠٠٨	٥٠	١٠٠	١٠	٤٠
٢٠٠٩	٧٠	١٥٠	٢٠	٥٥

- أ- ٤٥٠٠ و ٩٦٧٠  
ب- ٥٤٠٠ و ١١٦٠٠ ( المحاضرة المباشرة ٣ + الواجب )  
ج- ٥٤٠٠ و ١١٩٠٠  
د- ١١٦٠٠ و ٦٧٠٠

٥٢- من الجدول أعلاه ومن خلال التغير الذي طرأ على الناتج المحلي الإجمالي النقدي بين عامي ٢٠٠٨ و ٢٠٠٩ نستنتج أن رفاهية المجتمع :

- أ- تدهورت  
ب- تحسنت ( جواب الدكتور )  
ج- سواء تغيرت أم لم تغير، لا يمكننا الحكم على ما حدث بالاعتماد على (Nominal GDP) NGDP  
د- لم تتغير

٥٣- تقوم الحكومة بتمويل إنفاقاتها العامة عن طريق :

- أ- المساعدات المالية الداخلية والخارجية  
ب- الإيرادات الضريبية ( م ١٠ ش ٩ )  
ج- الاقتراض الداخلي والخارجي  
د- الإجابتين ب و ج كلاًهما صحيحة

٥٤- إن المعادلة: قيمة السلة السوقية في سنة المقارنة × ١٠٠ تعبر عن :

قيمة السلة السوقية في سنة الأساس

- أ- الرقم القياسي لأجر العامل  
ب- الرقم القياسي لأسعار المستهلك ( جواب الدكتور )  
ج- الرقم القياسي لربح المنتج  
د- لا شيء مما ذكر

**٥٥- عند ثبات الأجر النقدية وباقي أسعار عناصر الإنتاج فإن منحني العرض الكلي في المدى القريب يعكس :**

- أ- العلاقة العكسية بين العرض الكلي والطلب الكلي (م ٥ ش ٦)
- ب- العلاقة الموجبة بين مستوى الأسعار والناتج القومي الإجمالي
- ج- العلاقة الموجبة بين مستوى الأسعار والناتج المحلي الإجمالي الحقيقي
- د- العلاقة العكسية بين مستوى الاستخدام الكامل والناتج المحلي الإجمالي

**٥٦- تعبر هذه المعادلة  $Y = C + I + G + X - M$  عن :**

- أ- العرض الكلي
- ب- الطلب الكلي (م ٥ ش ٧)
- ج- الدخل الكلي
- د- لا شيء مما ذكر

**٥٧- يقاس معدل النمو الاقتصادي :**

- أ- بمعدل النمو السكاني
- ب- بمعدل نمو الناتج المحلي الإجمالي النقدي
- ج- بمعدل نمو الناتج القومي النقدي
- د- بمعدل نمو الناتج المحلي الإجمالي الحقيقي (م ٣ ش ١٣ + الواجب)

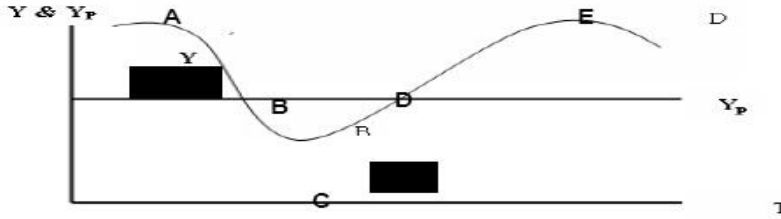
**٥٨- الناتج القومي السعودي في أي سنة هو مجموع قيم السلع والخدمات النهائية :**

- أ- المنتجة محلياً بواسطة المواطنين السعوديين
- ب- المنتجة محلياً وخارجياً بواسطة السعوديين (الواجب)
- ج- المنتجة محلياً بواسطة المواطنين السعوديين وغير السعوديين
- د- المنتجة محلياً بواسطة غير السعوديين

**٥٩- يبدأ فائض جانب الطلب بـ :**

- أ- تناقص العرض الكلي في المدى القصير (جواب الدكتور)
- ب- زيادة مستمرة في الطلب الكلي
- ج- تناقص مستمر في الطلب الكلي
- د- تزايد العرض الكلي في المدى القصير

٦٠- في الشكل أدناه، يبدأ الانكماش عند النقطة ... ويبدأ الانتعاش عند النقطة ... :  
( تقرأ الإجابة من اليمين إلى اليسار )



أ- a , b (المباشرة ٣ ش ٧)

ب- b , c

ج- a , b

د- c , d

٦١- التوازن الاقتصادي هو حالة من ... حيث تنعدم القوى الداخلية الدافعة ... :

أ- الاستمرار ، للتطور

ب- التطوير ، للاستمرار

ج- الاستقرار ، للتغيير ( جواب الدكتور )

د- التغيير ، للاستقرار

٦٢- لا يختلف مفهوم توازن الاقتصاد الكلي عن :

أ- التوازن في جميع المعادلات الرياضية

ب- التوازن في المقاييس والأوزان المختلف

ج- التوازن في سوق السلع والخدمات ( جواب الدكتور )

د- التوازن في المسافات والأبعاد

٦٣- تبعاً لقانون ... يولد العرض الكلي الطلب الكلي المعادل له :

أ- العرض والطلب

ب- كينز (م ٦ ش ١٥)

ج- ساي

د- التوازن

٦٤- يعد الاستثمار المكون الرئيسي لـ :

أ- الادخار المستقل

ب- الاستهلاك المستقل

ج- الإنفاق المستقل ( جواب الدكتور )

د- الإنتاج المستقل

٦٥- تؤدي الزيادة في الاستثمار المستقل إلى :

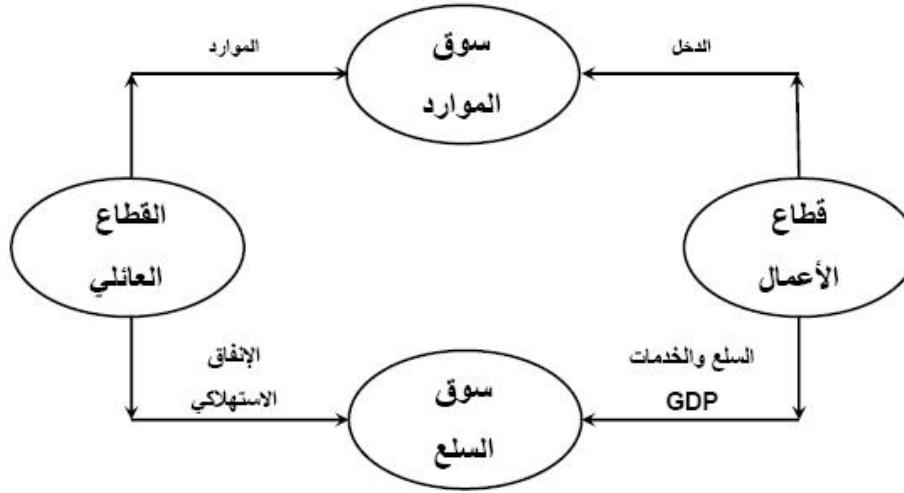
أ- زيادة أقل في الدخل والإنتاج

ب- زيادة متساوية في الدخل والإنتاج (م ٦ ش ٦)

ج- زيادة أكبر في الدخل والإنتاج

د- زيادة متناقصة في الدخل والإنتاج

حل نموذج اختبار الاقتصاد الكلي 2010



٦٦- في الشكل أعلاه فإن التدفق المالي لـ ... من قطاع الأعمال إلى القطاع العائلي و ... من القطاع العائلي إلى قطاع الأعمال والتدفق ... للنتائج المحلي الإجمالي من قطاع الأعمال إلى القطاع العائلي وتدفق ... من القطاع العائلي إلى قطاع الأعمال :

- أ- الدخل ، الإنفاق ، المادي ، الموارد ( م ٢ ش ٩ )  
 ب- الإنفاق ، الدخل ، المالي ، العمل  
 ج- الدخل ، العمل ، المادي ، الموارد  
 د- الموارد ، العمل ، المالي ، الموارد

GDP%	الدخل	بنود الدخل
		دخول العاملين
		صافي الفائدة
		.....
		أرباح الشركات
		دخول المالكين للأعمال الصغيرة
		زائد الضرائب غير المباشرة
		.....
		إهلاكات الأصول الثابتة

٦٧- يتم إكمال فراغات الجدول السابق على التوالي بـ :

- أ- دخل المنشآت ، زائداً الاقطاعات غير المباشرة ، الناتج القومي الإجمالي  
 ب- دخل البنوك ، ناقصاً الاقطاعات المباشرة ، الناتج المحلي الصافي  
 ج- دخل الإيجارات ، ناقصاً الإعانات غير المباشرة ، الناتج المحلي الإجمالي ( م ٧ ش ١٣ )  
 د- دخل الأسر ، زائداً مداخيل الأفراد ، الناتج الإجمالي الصافي



٦٨- حسب النظرية ... ، تعتبر ... المصدر الرئيسي لـ ... الاقتصادية :

- أ- التوقعات الرشيدة ، مستويات الطلب ، التغيرات  
ب- الكينزية ، التوقعات ، التقلبات (م ٤ ش ١٢ + الواجب)  
ج- الكلاسيكية ، الأزمات ، التقلبات  
د- النقدية ، النقود ، التنمية

٦٩- تعبر المعادلة عن 
$$A = \frac{\Delta K}{\Delta Y} = \frac{K_t - K_{t-1}}{Y_t - Y_{t-1}} = \frac{I}{\Delta Y}$$

- أ- مضاعف الاستثمار  
ب- مضاعف الدخل  
ج- معجل الدخل  
د- معجل الاستثمار (م ٦ ش ١٤)

٧٠- تعني التنمية الاقتصادية وفقاً للمؤشرات الاقتصادية التقليدية قدرة الاقتصاد القومي على تحقيق معدلات مرتفعة من :

- أ- النمو الاقتصادي (م ١٤ ش ٢)  
ب- الربح الاقتصادي  
ج- التوازن الاقتصادي  
د- لا شيء مما ذكر

~ لا تحرموني من دعائكم ~