

١- **تتلخص العوامل المحددة للكفاءة الحدية للاستثمار في ... :**

- أ- الطلب المتوقع
- ب- التقدم التقني
- ج- تكاليف الإنتاج ورصيد رأسمال
- د- جميع ما ذكر صحيح

٢- **يقيس الميل الحدي للاستهلاك التغير في الاستهلاك الناتج عن التغير في ... بمقدار ١ دينار:**

- أ- الدخل
- ب- الادخار
- ج- الاستهلاك
- د- الطلب

٣- **الميل الحدي للادخار التغير في الاستهلاك الناتج عن التغير في ... بمقدار ١ دينار :**

- أ- الاستهلاك
- ب- الطلب
- ج- سعر الفائدة
- د- الدخل

٤- **يعد الإنفاق الاستهلاكي أكبر مكونات إجمالي ... في أي اقتصاد، ويخصص له الجزء الأكبر من ... الإجمالي في أي دولة :**

- أ- الإنتاج - الاستثمار
- ب- الاستثمار - الإنتاج
- ج- الإنفاق - الدخل
- د- لا شيء ما ذكر

٥- **يقاس الطلب الكلي بـ ... الكلي وفق المعادلة $Y = C + I + G + X - M$:**

- أ- الإنفاق
- ب- الادخار
- ج- الاستثمار
- د- التوزيع

٦- يعتمد الطلب الكلي على عدة عوامل هي بالأساس محددات مكوناته، من أهمها ... :

- أ- مستوى الأسعار
- ب- التوقعات
- ج- السياسات المالية والنقدية
- د- جميع ما ذكر

٧- تعتمد كمية الناتج المحلي والإجمالي التي ينتجها الاقتصاد خلال سنة معينة على ... :

- أ- كمية العمل
- ب- كمية رأس المال
- ج- المستوى التكنولوجي السائد
- د- جميع ما ذكر

٨- وفقا لنظرية المعجل تؤدي التغيرات في الدخل المحلي الإجمالي إلى تغيرات ... في الطلب على السلع الرأسمالية :

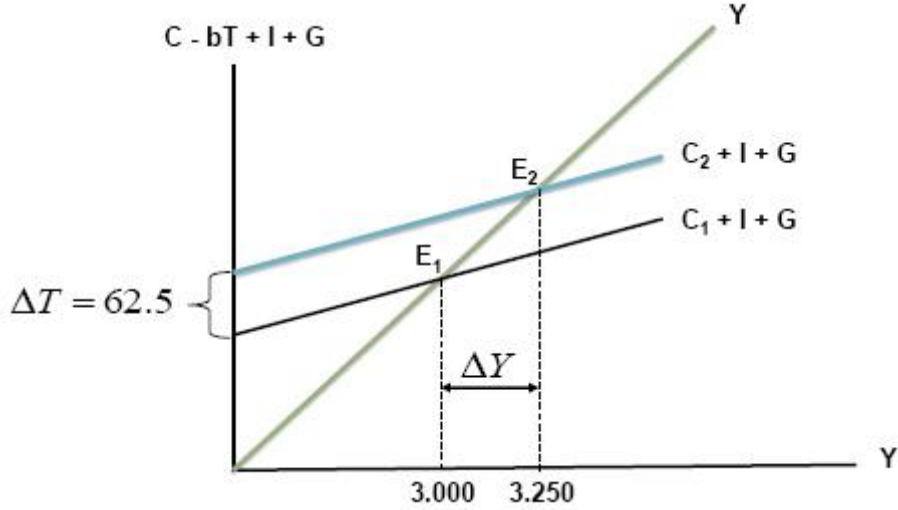
- أ- أقل
- ب- أكبر
- ج- متساوية
- د- معاكسة

٩- من أهداف السياسة النقدية :

- أ- الاستخدام الكامل أي خفض معدل البطالة
- ب- استقرار مستوى الأسعار أي خفض معدل التضخم
- ج- تحقيق معدل نمو حقيقي يفوق معدل نمو السكان
- د- جميع ما ذكر

١٠- من أهداف السياسة المالية :

- أ- التخصيص الأمثل للموارد الاقتصادية
- ب- الاستقرار الاقتصادي أي خفض التضخم والبطالة
- ج- النمو الاقتصادي وتحقيق عدالة توزيع الدخل والثروة
- د- جميع ما ذكر



١١- يبين الشكل أعلاه :

- أ- كيفية تأثير خفض الضريبة على دخل توازن الاقتصاد
- ب- كيفية تأثير رفع الضريبة على دخل توازن الاقتصاد
- ج- كيفية تأثير خفض دخل التوازن على مقدار الضريبة
- د- لا شيء مما ذكر

١٢- يجب ألا يكون هدف الحكومة دائما هو تحقيق التوازن في الموازنة العامة بأي ثمن يجب أن يكون الهدف هو :

- أ- تحقيق الاستقرار الاقتصادي
- ب- تحقيق الربح الاقتصادي
- ج- تحقيق الفائض الاقتصادي
- د- جميع ما ذكر

١٣- عندما يقوم بلد معين بشراء السلع والخدمات من بلدان أخرى تسمى هذه بـ :

- أ- الواردات
- ب- الصادرات
- ج- المساعدات
- د- القروض

١٤- إن السلع والخدمات التي يتم بيعها إلى الأقطار الأخرى تسمى بـ :

- أ- الواردات
- ب- الصادرات
- ج- المساعدات
- د- القروض

١٥- إن ... تقوم باستيراد وتصدير سلع وخدمات مختلفة :

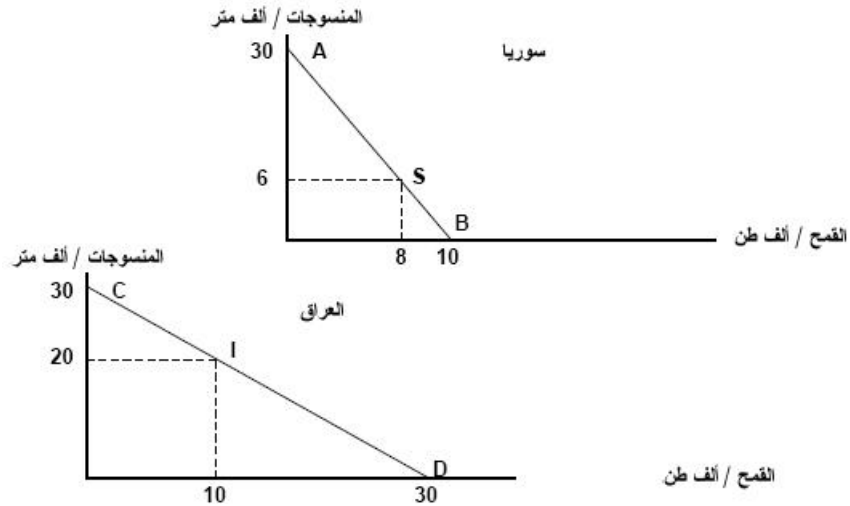
- أ- الدول النامية
- ب- الدول المختلفة
- ج- الدول المتقدمة
- د- جميع الدول

١٦- يقصد بالتعريف الجمركية **Tariff** الرسوم التي تفرضها الحكومة على :

- أ- الواردات
- ب- الصادرات
- ج- الأجانب
- د- السياح

١٧- المنحنيين التاليين يبينان :

- أ- منحنيات إمكانيات الإنتاج والاستهلاك في كل من سوريا والعراق
- ب- منحنيات إمكانيات الادخار والاستهلاك في كل من سوريا والعراق
- ج- منحنيات إمكانيات الدخل والاستهلاك في كل من سوريا والعراق
- د- منحنيات إمكانيات الإنتاج والاستثمار في كل من سوريا والعراق



١٨- المنحنيين السابقين يبينان أن كل من الاقتصاد السوري والعراقي في حالة :

- أ- الفائض التجاري
- ب- العجز المالي
- ج- التضخم النقدي
- د- الاكتفاء الذاتي

١٩- من خلال المنحنيين السابقين نستنتج أنه هناك :

- أ- غياب للبنوك في عملية التمويل في البلدين
- ب- غياب للتدخل الحكومي في اقتصاد البلدين
- ج- غياب للتبادل التجاري بين البلدين
- د- غياب للإقراض و الاقتراض بين البلدين

٢٠- من خلال المنحنيين السابقين نستنتج أن :

- أ- سوريا تنتج وتستهلك ٨ آلاف طن من القمح و ٦ آلاف متر من المنسوجات، بينما ينتج العراق ويستهلك ١٠ آلاف طن من القمح و ٢٠ ألف متر من المنسوجات
- ب- العراق تنتج وتستهلك ٨ آلاف طن من القمح و ٦ آلاف متر من المنسوجات، بينما ينتج سوريا ويستهلك ١٠ آلاف طن من القمح و ٢٠ ألف متر من المنسوجات
- ج- سوريا تنتج وتستهلك ١٠ آلاف طن من القمح و ٢٠ ألف متر من المنسوجات، بينما ينتج العراق ويستهلك ٨ آلاف طن من القمح و ٦ آلاف متر من المنسوجات
- د- سوريا تنتج وتستهلك ٨ آلاف طن من المنسوجات و ٦ آلاف متر من القمح، بينما ينتج العراق ويستهلك ١٠ آلاف طن من المنسوجات و ٢٠ ألف متر من القمح

٢١- في الجدول أعلاه فإن مكاسب التجارة بين البلدين هي :

- أ- $٣٠-٢٦=٤$ (بالنسبة للخانة أ) و $٣٠-١٨=١٢$ (بالنسبة للخانة ب)
- ب- $٣٠-٢٦=٤$ (بالنسبة للخانة أ) و $٣٠-١٨=١٢$ (بالنسبة للخانة ب)
- ج- $٣٠+٢٦=٥٦$ (بالنسبة للخانة أ) و $٣٠+١٨=٤٨$ (بالنسبة للخانة ب)
- د- لا شيء مما ذكر

إنتاج	استهلاك	إنتاج	استهلاك	
٣٠	٦	٣٠	٨	سوريا
٠٠	٢٠	٠٠	١٠	العراق
٣٠	٢٦	٣٠	١٨	المجموع
الخانة أ		الخانة ب		مكاسب التجارة

٢٢- يحدث الإغراق Dumping عندما تقوم شركة أجنبية ببيع إنتاجها في الأسواق الخارجية بأسعار ... تكاليف إنتاجها وذلك بهدف تثبيت موقعها التنافسي :

- أ- أعلى من
- ب- أقل
- ج- مساوية لـ
- د- لا شيء مما ذكر

٢٣- ميزان المدفوعات هو عبارة عن كشف بالقيمة النقدية لجميع المبادلات التي تمت بين :

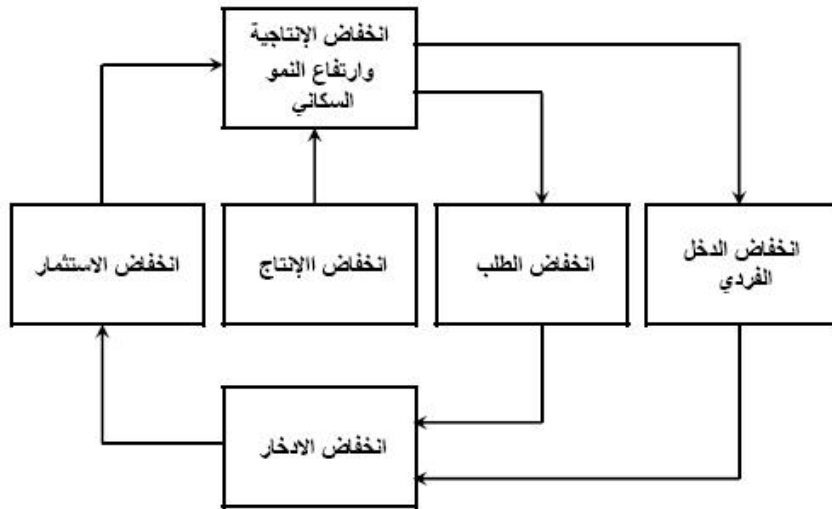
- أ- بلد معين والعالم الخارجي
- ب- مؤسسة معينة والسوق
- ج- شركة معينة والبنك
- د- السوق وباقي المؤسسات

٢٤- تتسم الأقطار النامية إضافة لانخفاض مستوى المعيشة، بانخفاض :

- أ- عدد السكان
- ب- إنتاجية العمل
- ج- مواردها الطبيعية
- د- مساحتها

٢٥- تعتبر ظاهرة ... من أهم أسباب انخفاض مستويات المعيشة في الأقطار النامية :

- أ- ارتفاع الموارد الطبيعية
- ب- زيادة الدخل القومي
- ج- ارتفاع عدد المستهلكين
- د- سوء استغلال الموارد البشرية



٢٦- يعبر الشكل أعلاه عن :

- أ- التدفق الدائري للدخل
- ب- الحلقة المفرغة للفقر
- ج- توزيع الثروة بين القطاعات
- د- التوازن الاقتصادي الكلي

٢٧- إذا كان الدخل الكلي Y يساوي ٥٠٠٠٠ ريال وإذا كان الميل الحدي للاادخار MPS يساوي ٠,٣٥، فإن الميل الحدي للاستهلاك MPC وقيمة الادخار S وقيمة الاستهلاك C والميل المتوسط للاادخار APS والميل المتوسط للاستهلاك APC هم على التوالي :

- أ- ٠,٦٥، ٠,٣٥، ٣٢٥٠٠، ١٧٥٠٠، ٠,٦٥
 ب- ٠,٥٦، ٠,٥٣، ٢٣٥٠٠، ١٥٧٠٠، ٠,٦٥
 ج- ٠,٥٦، ٠,٤٨، ٣٦٥٠٠، ١٢٤٠٠، ٠,٣٣
 د- ٠,٣٣، ٠,٧٧، ٥٨٢٠٠، ٤٥٦٠٠، ٠,٨٧

إنتاج القطاع	القطاع
٥٠٠٠٠	الصناعة
٧٠٠٠٠	الزراعة
٨٠٠٠٠	الخدمات

٢٨- وفقا لمعطيات الجدول أعلاه فإن قيمة الإنتاج الكلي TP هي :

- أ- ٢٠٠٠
 ب- ٢٠٠٠٠
 ج- ٢٠٠٠٠٠
 د- ٢٠٠٠٠٠٠

٢٩- إذا كان الاستهلاك الخاص C يساوي ١٢٠٠٠٠٠ والاستثمار الخاص I يساوي ٩٥٠٥٠٠ والإنفاق الحكومي G يساوي ٥٨٥٠٠٠ والصادرات X تساوي ١٣٢٠٠٠ والواردات M تساوي ١٨٠٠٠٠٠ فإن الناتج المحلي الإجمالي GDP بطريقة الإنفاق الكلي يساوي :

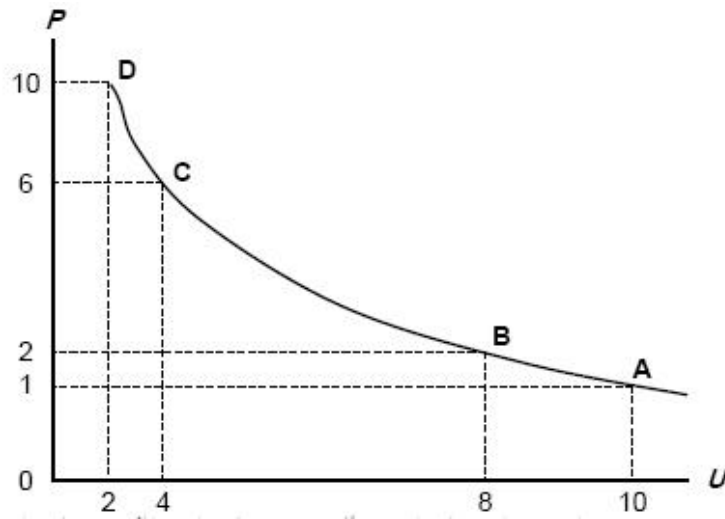
- أ- ١٧٠٦٥٠٠
 ب- ١٦٠٧٥٠٠
 ج- ١٥٠٦٧٠٠
 د- ١٥٠٧٦٠٠

٣٠- يعزى انخفاض الإنتاجية في الدول النامية إلى :

- أ- النقص الحاد في عوامل الإنتاج المكتملة
 ب- النقص الحاد في عدد السكان
 ج- النقص الحاد في الثروات الطبيعية
 د- لا شيء مما ذكر

٣١- يعزى السبب الرئيسي لتركز السكان والإنتاج في الأنشطة والإنتاج في الأنشطة الزراعية والأولية في معظم الأقطار النامية إلى :

- أ- أنه عند المستويات المرتفعة للدخل تكون الأولوية بالنسبة للسكان هي محاولة إشباع الحاجات الأساسية وفي مقدمتها الترفيه
ب- أنه عند المستويات المرتفعة لدخل تكون الأولوية بالنسبة للسكان هي محاولة إشباع الحاجات الثانوية وفي مقدمتها الغذاء
ج- أنه عند المستويات المنخفضة للدخل تكون الأولوية بالنسبة للسكان هي محاولة إشباع الحاجات الأساسية وفي مقدمتها الغذاء
د- أنه عند المستويات المرتفعة للدخل تكون الأولوية بالنسبة للسكان هي محاولة إشباع الحاجات الأساسية وفي مقدمتها الغذاء



٣٢- المنحنى أعلاه هو منحنى :

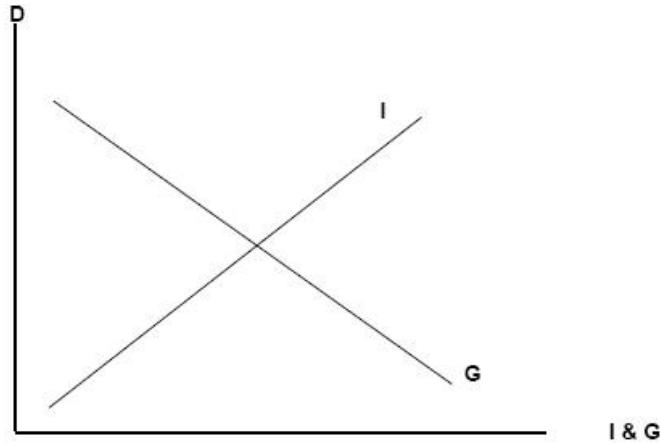
- أ- الطلب
ب- العرض
ج- التكلفة
د- فيليبس

٣٣- يوضح المنحنى أعلاه :

- أ- العلاقة الطردية بين البطالة والتضخم
ب- العلاقة العكسية بين التضخم والبطالة
ج- العلاقة الطردية بين كمية النقود وقيمتها
د- العلاقة العكسية بين قيمة النقود وكميتها

٣٤- يوضح الشكل أدناه :

- أ- أن النمو الاقتصادي مرهون بقلة التدخل الحكومي في السياسة النقدية وزيادة استقلالية البنك المركزي
 ب- أن معدل التضخم يكون قليل التأثير بخفض معدلات البطالة المرتفعة نتيجة لوجود طاقات إنتاجية فائضة
 ج- أن معدل التضخم يكون شديد بخفض معدلات البطالة المنخفضة أصلاً لقلّة الطاقات الإنتاجية الفائضة
 د- أن النمو الاقتصادي مرهون بكثرة التدخل الحكومي في السياسة المالية وزيادة استقلالية البنك المركزي



٣٥- تمثل هذه المعادلة :
$$\frac{\Delta Y}{\Delta T} = -b \left(\frac{1}{1-b} \right)$$

- أ- مضاعف الضريبة الثابتة
 ب- مضاعف الإنفاق الحكومي
 ج- مضاعف الضريبة النسبية
 د- مضاعف الاستثمار الحكومي

٣٦- إن العلاقة بين الضريبة ودخل التوازن هي علاقة :

- أ- طردية
 ب- عكسية
 ج- عكسية أحياناً وطردية أحياناً أخرى
 د- لا شيء مما ذكر

٣٧- تؤدي زيادة الضريبة على الدخل إلى ... الدخل المتاح لـ :

- أ- خفض - الإنفاق
 ب- رفع - الاستثمار
 ج- خفض - الاستثمار
 د- رفع - الإنفاق

٣٨- إذا زادت الكمية المعروضة من النقود على الكمية المطلوبة منها :

- أ- ارتفع سعر الفائدة
- ب- انخفض سعر الفائدة
- ج- لن يتأثر سعر الفائدة
- د- لا شيء مما ذكر

٣٩- عندما يبدأ معدل الأجر النقدي بالانخفاض ... مستوى الأسعار :

- أ- ينخفض
- ب- يرتفع
- ج- لا يتأثر
- د- لا شيء مما ذكر

٤٠- عندما يزيد الطلب الكلي وتنخفض إلى أقل من المعدل الطبيعي يبدأ معدل ؟ النقدي ب :

- أ- بالانخفاض
- ب- بالارتفاع
- ج- بالنقصان
- د- الإجابتان أ و ج كلتاها صحيحة

٤١- تعبر هذه المعادلة $Y = f(L, K, T)$ عن العلاقة بين :

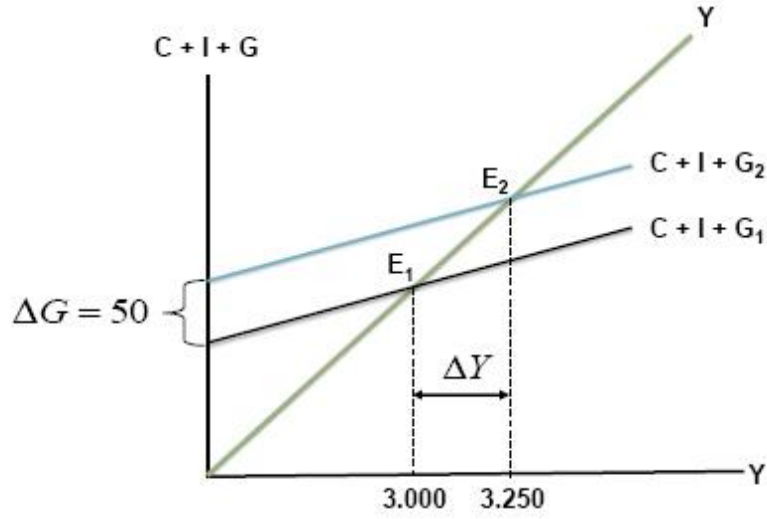
- أ- الناتج المحلي الإجمالي الحقيقي والعوامل المحددة للعرض الكلي
- ب- الناتج القومي الإجمالي والعوامل المحددة لطلب الكلي
- ج- الناتج المحلي الصافي والعوامل المؤثرة في حجمه
- د- كل ما ذكر

٤٢- هناك شرطا بديلا لتوازن الاقتصاد الكلي هو :

- أ- تعادل الدخل الوطني مع الاستهلاك الوطني
- ب- تعادل الإعانات مع الاقتطاعات
- ج- تعادل التسربات مع الحقن
- د- لا شيء مما ذكر

٤٣- تمثل هذه المعادلة $\frac{\Delta Y}{\Delta G} = \frac{1}{1-b}$:

- أ- مضاعف الضريبة الثابتة
- ب- مضاعف الإنفاق الحكومي
- ج- مضاعف الضريبة النسبية
- د- مضاعف الاستثمار الحكومي



٤٤- في الشكل أعلاه، بزيادة ... بمقدار ... مليون دينار ... الطلب الكلي بمقدار ... :

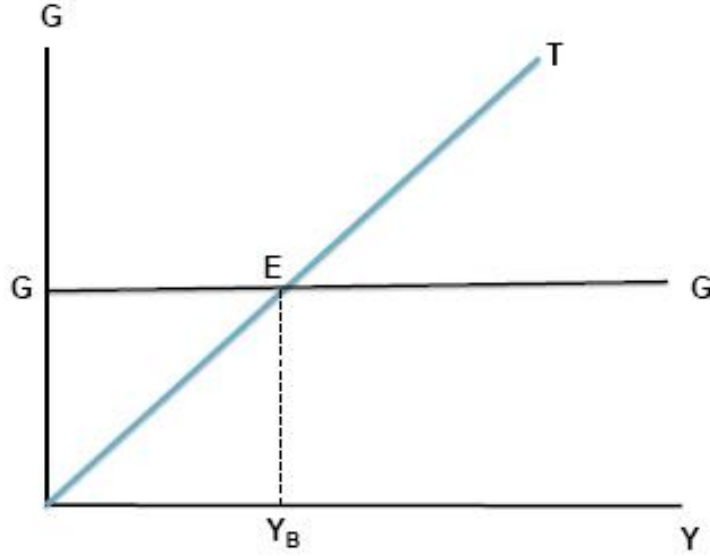
- أ- الضريبة ، ٥٠ ، انخفض ، ٢٥٠
- ب- الدخل ، ٥٠ ، زاد ، ٢٥٠
- ج- الإنفاق الحكومي ، ٢٥٠ ، زاد ، ٥٠
- د- الإنفاق الحكومي ، ٥٠ ، زاد ، ٢٥٠

٤٥- في الشكل أعلاه انتقل توازن الاقتصاد من E_1 حيث ... ، وارتفاع البطالة إلى E_2 حيث ... :

- أ- الرواج ، التضخم
- ب- الكساد ، الاستخدام الكامل
- ج- اللاتوازن ، التوازن
- د- الفائض ، العجز

٤٦- $\frac{\Delta Y}{\Delta G + \Delta T} = \left\{ \frac{1}{1-b} \right\} + \left\{ -b \frac{1}{(1-b)} \right\} \Rightarrow \frac{1-b}{1-b} = 1$ هذه المعادلة تمثل :

- أ- مضاعف الموازنة المتوازنة
- ب- مضاعف الإنفاق الحكومي
- ج- مضاعف الضريبة
- د- لا شيء مما ذكر



٤٧- في الشكل أعلاه عند (Y_B) يتعادل ... مع ... وتكون الموازنة ... :

- أ- الدخل ، الإنفاق ، فائضة
- ب- الإنفاق ، إيراد الضريبة ، متوازنة
- ج- الإنفاق ، الدخل ، عاجزة
- د- الدخل ، الاستهلاك ، متوازنة

٤٨- يعرف **GDP** بأنه :

- أ- مجموع السلع والخدمات النهائية المنتجة محلياً في سنة معينة
- ب- مجموع من القيم السوقية للسلع والخدمات النهائية والوسطية المنتجة محلياً في سنة معينة
- ج- مجموع القيم السوقية لسلع والخدمات النهائية المنتجة محلياً في سنة معينة
- د- مجموع القيم السوقية لسلع والخدمات النهائية المنتجة محلياً وخارجياً في سنة معينة

٤٩- يستثنى من السلع والخدمات النهائية ما يلي :

- أ- السلع التي تنتج كي تستخدم وتقنى وتتحول إلى سلع أخرى
- ب- السلع الاستهلاكية
- ج- الآلات والمعدات والمباني
- د- الصادرات

٥٠- يقاس **GDP** بطريقة الإنفاق (من الشمال إلى اليمين) كما يلي :

- أ- $C - I + G + X - M$
- ب- $C - I + G + M - X$
- ج- $C + I - G + X - M$
- د- $C + I + G + X - M$

٥١- في الجدول أدناه و بافتراض اقتصاد ينتج سلعتين ١ و ٢ ، الناتج المحلي النقدي في سنة ٢٠٠٨ و ٢٠٠٩ هما على التوالي :

السنة	P1	Q1	P2	Q2
٢٠٠٨	٥٠	١٠٠	١٠	٤٠
٢٠٠٩	٧٠	١٥٠	٢٠	٥٥

- أ- ٤٥٠٠ و ٩٦٧٠
ب- ٥٤٠٠ و ١١٦٠٠
ج- ٥٤٠٠ و ١١٩٠٠
د- ١١٦٠٠ و ٦٧٠٠

٥٢- من الجدول أعلاه ومن خلال التغير الذي طرأ على الناتج المحلي الإجمالي النقدي بين عامي ٢٠٠٨ و ٢٠٠٩ نستنتج أن رفاهية المجتمع :

- أ- تدهورت
ب- تحسنت
ج- سواء تغيرت أم لم تغير، لا يمكننا الحكم على ما حدث بالاعتماد على (Nominal GDP) NGDP
د- لم تتغير

٥٣- تقوم الحكومة بتمويل إنفاقاتها العامة عن طريق :

- أ- المساعدات المالية الداخلية والخارجية
ب- الإيرادات الضريبية
ج- الاقتراض الداخلي والخارجي
د- الإجابتين ب و ج كلاًهما صحيحة

٥٤- إن المعادلة: قيمة السلة السوقية في سنة المقارنة × ١٠٠ تعبر عن :

قيمة السلة السوقية في سنة الأساس

- أ- الرقم القياسي لأجر العامل
ب- الرقم القياسي لأسعار المستهلك
ج- الرقم القياسي لربح المنتج
د- لا شيء مما ذكر

٥٥- عند ثبات الأجر النقدية وباقي أسعار عناصر الإنتاج فإن منحني العرض الكلي في المدى القريب يعكس :

- أ- العلاقة العكسية بين العرض الكلي والطلب الكلي
- ب- العلاقة الموجبة بين مستوى الأسعار والنتاج القومي الإجمالي
- ج- العلاقة الموجبة بين مستوى الأسعار والنتاج المحلي الإجمالي الحقيقي
- د- العلاقة العكسية بين مستوى الاستخدام الكامل والنتاج المحلي الإجمالي

٥٦- تعبر هذه المعادلة $Y = C + I + G + X - M$ عن :

- أ- العرض الكلي
- ب- الطلب الكلي
- ج- الدخل الكلي
- د- لا شيء مما ذكر

٥٧- يقاس معدل النمو الاقتصادي :

- أ- بمعدل النمو السكاني
- ب- بمعدل نمو الناتج المحلي الإجمالي النقدي
- ج- بمعدل نمو الناتج القومي النقدي
- د- بمعدل نمو الناتج المحلي الإجمالي الحقيقي

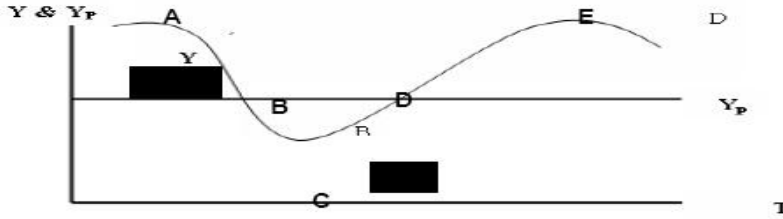
٥٨- الناتج القومي السعودي في أي سنة هو مجموع قيم السلع والخدمات النهائية :

- أ- المنتجة محلياً بواسطة المواطنين السعوديين
- ب- المنتجة محلياً وخارجياً بواسطة السعوديين
- ج- المنتجة محلياً بواسطة المواطنين السعوديين وغير السعوديين
- د- المنتجة محلياً بواسطة غير السعوديين

٥٩- يبدأ فائض جانب الطلب بـ :

- أ- تناقص العرض الكلي في المدى القصير
- ب- زيادة مستمرة في الطلب الكلي
- ج- تناقص مستمر في الطلب الكلي
- د- تزايد العرض الكلي في المدى القصير

٦٠- في الشكل أدناه، يبدأ الانكماش عند النقطة ... ويبدأ الانتعاش عند النقطة ... :
(تقرأ الإجابة من اليمين إلى اليسار)



- أ- a , b
ب- b , c
ج- b , a
د- d , c

٦١- التوازن الاقتصادي هو حالة من ... حيث تنعدم القوى الداخلية الدافعة ... :

- أ- الاستمرار ، للتطور
ب- التطوير ، للاستمرار
ج- الاستقرار ، للتغيير
د- التغيير ، للاستقرار

٦٢- لا يختلف مفهوم توازن الاقتصاد الكلي عن :

- أ- التوازن في جميع المعادلات الرياضية
ب- التوازن في المقاييس والأوزان المختلف
ج- التوازن في سوق السلع والخدمات
د- التوازن في المسافات والأبعاد

٦٣- تبعاً لقانون ... يولد العرض الكلي الطلب الكلي المعادل له :

- أ- العرض والطلب
ب- كينز
ج- ساي
د- التوازن

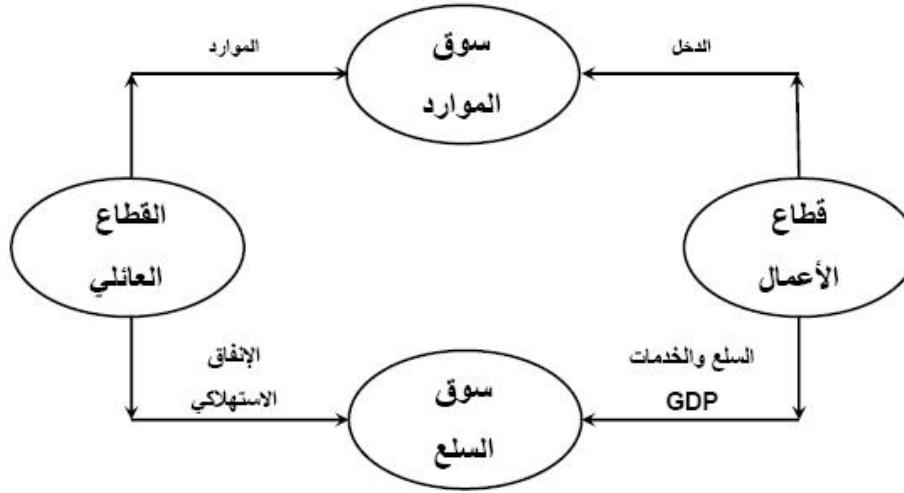
٦٤- يعد الاستثمار المكون الرئيسي لـ :

- أ- الادخار المستقل
ب- الاستهلاك المستقل
ج- الإنفاق المستقل
د- الإنتاج المستقل

٦٥- تؤدي الزيادة في الاستثمار المستقل إلى :

- أ- زيادة أقل في الدخل والإنتاج
ب- زيادة متساوية في الدخل والإنتاج
ج- زيادة أكبر في الدخل والإنتاج
د- زيادة متناقصة في الدخل والإنتاج

نموذج اختبار الاقتصاد الكلي 2010



٦٦- في الشكل أعلاه فإن التدفق المالي لـ ... من قطاع الأعمال إلى القطاع العائلي و ... من القطاع العائلي إلى قطاع الأعمال والتدفق ... للنتائج المحلي الإجمالي من قطاع الأعمال إلى القطاع العائلي وتدفق ... من القطاع العائلي إلى قطاع الأعمال :

- أ- الدخل ، الإنفاق ، المادي ، الموارد
- ب- الإنفاق ، الدخل ، المالي ، العمل
- ج- الدخل ، العمل ، المادي ، الموارد
- د- الموارد ، العمل ، المالي ، الموارد

GDP%	الدخل	بنود الدخل
		دخول العاملين
		صافي الفائدة
	
		أرباح الشركات
		دخول المالكين للأعمال الصغيرة
		زائد الضرائب غير المباشرة
	
		إهلاكات الأصول الثابتة

٦٧- يتم إكمال فراغات الجدول السابق على التوالي بـ :

- أ- دخل المنشآت ، زائداً الاقتطاعات غير المباشرة ، الناتج القومي الإجمالي
- ب- دخل البنوك ، ناقصاً الاقتطاعات المباشرة ، الناتج المحلي الصافي
- ج- دخل الإيجارات ، ناقصاً الإعانات غير المباشرة ، الناتج المحلي الإجمالي
- د- دخل الأسر ، زائداً مداخيل الأفراد ، الناتج الإجمالي الصافي

٦٨- حسب النظرية ... ، تعتبر ... المصدر الرئيسي لـ ... الاقتصادية :

- أ- التوقعات الرشيدة ، مستويات الطلب ، التغيرات
- ب- الكينزية ، التوقعات ، التقلبات
- ج- الكلاسيكية ، الأزمات ، التقلبات
- د- النقدية ، النقود ، التنمية

٦٩- تعبر المعادلة عن
$$A = \frac{\Delta K}{\Delta Y} = \frac{K_t - K_{t-1}}{Y_t - Y_{t-1}} = \frac{I}{\Delta Y}$$

- أ- مضاعف الاستثمار
- ب- مضاعف الدخل
- ج- معجل الدخل
- د- معجل الاستثمار

٧٠- تعني التنمية الاقتصادية وفقاً للمؤشرات الاقتصادية التقليدية قدرة الاقتصاد القومي على تحقيق معدلات مرتفعة من :

- أ- النمو الاقتصادي
- ب- الربح الاقتصادي
- ج- التوازن الاقتصادي
- د- لا شيء مما ذكر

~ لا تحرموني من دعائكم ~