

اختبارات نهائية

مبادئ الاقتصاد الكلي

١٠٢

ECON 102

أربعة نماذج محلولة، عدد الصفحات ٢٨ صفحة

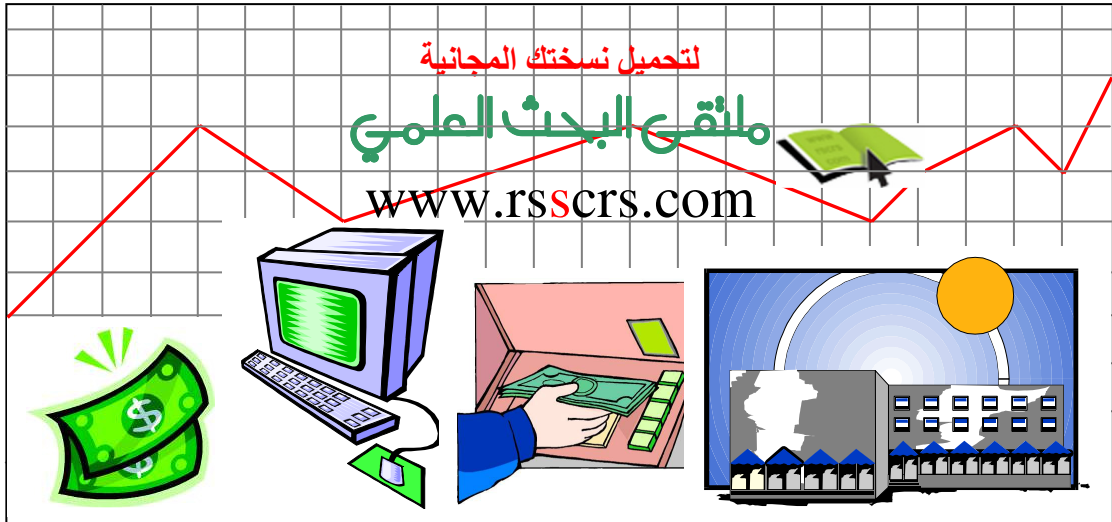
١٤٢٨ هـ - ٢٠٠٧ م

هذا العمل للجميع ولا يباع بل ينسخ فقط
وقيمته دعوة بالهداية لك ولي

أسأل الله التوفيق والسداد فإن أصبت فذلك بفضل الله ومنّة ، وإن
أخطأت فالرجاء مراسلتي على البريد الإلكتروني

haniharab@hotmail.com

إعداد / هاني عرب



النموذج الأول

ضع علامة (✓) أو (X) أمام العبارات التالية :

- (١) الدخل القومي (مفهومه، مكوناته، والعوامل المؤثرة فيه) هو محور مادة الاقتصاد الكلي ()
- (٢) الدخل القومي الحقيقي يراعي التغير في الدخل القومي النقدي نتيجة للتغير في الأسعار ()
- (٣) الدخل القومي = دخل الحكومة ()
- (٤) الاقتصاد الرأسمالي هو اقتصاد السوق، وهو متمثل تماماً في الاقتصاد الأمريكي ()
- (٥) لا يفوت الناتج القومي الإجمالي أي نشاط اقتصادي حصل في الدولة خلال عام ()
- (٦) الدخل القومي الحقيقي دائماً أصغر من الدخل القومي النقدي ()
- (٧) الاقتصاد المفتوح يحتوي على القطاعات التالية: عائلي ، منتجين ، حكومي ، خارجي ()
- (٨) إذا كانت الدولة تنتج سلعة واحدة فقط (السلعة ب) ويشغل كل أفراد المجتمع في إنتاج هذه السلعة ب ؛ فإن حجم النشاط الاقتصادي يمكن قياسه كالتالي: الكمية المنتجة من السلعة ب × سعر الوحدة الواحدة منها ()
- (٩) حجم الميزانية الحكومية تقيس حجم النشاط الاقتصادي للقطاع الحكومي ()
- (١٠) ينقسم الاستهلاك إلى ثلاث أقسام: ثابت ، ومتغير ()
- (١١) الاستهلاك المتغير يعني ذلك الجزء من الاستهلاك المرتبط بالدخل بحيث إذا زاد الدخل زاد الاستهلاك والعكس صحيح ()
- (١٢) الاستهلاك الثابت يعني ذلك الجزء من الاستهلاك المرتبط بعوامل أخرى غير الدخل ()
- (١٣) الميل الحدي للاستهلاك – الميل الحدي للاسراع = ١ ()
- (١٤) يميل الأغنياء إلى استهلاك نسبة من دخولهم أكبر من النسبة التي يستهلكها الفقراء من دخولهم ()
- (١٥) في الأجل القصير يمكن إنتاج كمية (من السلع والخدمات) تفوق حجم الإنتاج عند التوظيف الكامل ()
- (١٦) بحسب رأي كينز فإن: "التوازن" و "التوظيف الكامل" يتحققان معاً دائماً ()

١٧) العوامل الاقتصادية تلعب دوراً مهماً (مثل العوامل الاجتماعية والسياسية) في تحديد الإنفاق الحكومي ()

١٨) عندما يكون الدخل = صفر ، فإن الاستهلاك = صفر ()

١٩) عند تقاطع خط 45° مع دالة الاستهلاك يكون الدخل أكبر من الاستهلاك ()

٢٠) تهدف السياسة المالية إلى تحقيق الاستقرار الاقتصادي ولا تهدف السياسة النقدية إلى ذلك ()

٢١) مضاعف الإنفاق الحكومي دائماً أصغر من مضاعف الضريبة ()

٢٢) إذا كان الطلب أكبر من مستوى التوظيف الكامل فيفضل زيادة مستوى التوظيف الكامل حتى يتساوى مع الطلب ()

٢٣) البنك المركزي والبنك التجاري يستطيعان التأثير في كمية النقود في الاقتصاد ()

٢٤) هناك علاقة طردية بين المستوى العام للأسعار والقوة الشرائية ()

٢٥) البنك المركزي هو المسئول عن السياسة المالية ()

أختر الإجابة الصحيحة (علماً أن هناك إجابة واحد فقط صحيحة):

بافتراض أن لديك البيانات التالية لدولة ما ببيلايين الريالات:

١٠	الواردات	١٠	المدفوعات التحويلية	٤٥	الضرائب المباشرة على الدخل
٤٠	صافي الاستثمار	٥٠	الضرائب غير المباشرة	٣٠	إهلاك رأس المال (الإندثرات)
١٠	الأرباح الموزعة	٢٠٠	الإنفاق الحكومي	٢٠	إجمالي أرباح الشركات
١٥٠	الإنفاق الاستهلاكي	١٥	الصادرات	٤	ضرائب على أرباح الشركات
	صافي عناصر الإنتاج الخارجية - ٣٣	٢٥	الضمان الاجتماعي		استقطاعات الضرائب والضمان الاجتماعي

٢٦) الناتج القومي الإجمالي:

٤٥٠	د-	٤٢٥	ج-	٣٨٥	ب-	٣٩٥	أ-
-----	----	-----	----	-----	----	-----	----

٢٧) الدخل القومي:

٣٤٠	د-	٣٩٥	ج-	٣٧٥	ب-	٣٤٥	أ-
-----	----	-----	----	-----	----	-----	----

٢٨) الدخل الممكن التصرف فيه (المتاح):

٢٧٥	د-	٣٢٠	ج-	٢٧٠	ب-	٣٢٥	أ-
-----	----	-----	----	-----	----	-----	----

٢٩) الناتج القومي الحقيقي إذا علمنا أن المستوى العام للأسعار هو ١٦٠ (مقارنة بسنة الأساس):

٢٨١,٣	د-	٢٤٠,٦	ج-	٢٦٥,٦	ب-	٢٤٦,٩	أ-
-------	----	-------	----	-------	----	-------	----

٣٠) الناتج المحلي الإجمالي:

٤٨٣	د-	٤٥٨	ج-	٤١٨	ب-	٤٢٨	أ-
-----	----	-----	----	-----	----	-----	----

أختر إجابة واحدة فقط مما يلي (علماً بأنه هناك إجابة واحدة فقط صحيحة):

- ٣١) فرضية مرونة الأسعار في النظرية التقليدية (الكلاسيكية) تعني:
- (أ) أن جهاز الأسعار قادر على الاستجابة السريعة للتخلص من الفائض (أو العجز) في العرض الكلي أو الطلب الكلي.
- (ب) أن جانب العرض (الكلي) هو الذي يقود السوق (أو الطلب الكلي).
- (ج) أنه في حالة زيادة عدد العاطلين عن العمل (على سبيل المثال) ، تقوم الأجور بالانخفاض بدرجة كافية، تشجع أرباب العمل (المنتجين) على إعادة توظيف هؤلاء العاطلين.
- (د) كل ما سبق.

٣٢) الناتج القومي الإجمالي = الإنفاق الاستهلاكي + الإنفاق الاستثماري + الإنفاق الحكومي، في حالة الاقتصاد المغلق فقط.

أ- صحيح ب- خطأ ج- أحياناً د- لا توجد علاقة

٣٣) من العوامل المحددة لمستوى الدخل القومي:

- (أ) السياسة الاقتصادية للمؤسسات.
- (ب) كمية ونوعية الموارد الطبيعية في كل أرجاء العالم.
- (ج) مستوى المعرفة الفنية (التقنية).
- (د) كل ما سبق.

٣٤) العلاقة بين الناتج والدخل والتوظيف (بحسب النظرية التقليدية التي تقول أن العرض يخلق الطلب).

(أ) إن مستوى الناتج يحدد مستوى التوظيف ولا يحدد مستوى الدخل.

(ب) إن مستوى الدخل يحدد مستوى التوظيف والناتج معاً.

(ج) إن مستوى الناتج يحدد التوظيف ويحدد مستوى الدخل القومي.

(د) إن مستوى الناتج يحدد مستوى الدخل ولا يحدد مستوى التوظيف.

٣٥) يقول خبر في أحد الصحف الدولية: (قوة إنفاق المستهلكين... هي المحرك الرئيسي للاقتصاد الأمريكي)، هذا الخبر يعني:

- (أ) أن الطلب الكلي يحدد العرض الكلي.
- (ب) أن العرض الكلي يحدد الطلب الكلي عليه.
- (ج) تأييد للنظرية التقليدية.
- (د) أن جهاز الأسعار يتصف بالمرونة.

٣٦) أكمل الجملة التالية لتتفق مع النظرية التقليدية (الكلاسيكية):

- عندما يكون الطلب الكلي < العرض الكلي فإن...
- (أ) السياسة الاقتصادية الحكومية المناسب اتباعها رفع الأسعار حتى يتحقق التوازن.
- (ب) السوق سيقوم برفع الأسعار حتى يتحقق التوازن.
- (ج) المنتجون سيقومون برفع الأسعار حتى يتحقق التوازن.
- (د) المشترون سيقومون برفع الأسعار حتى يتحقق التوازن.

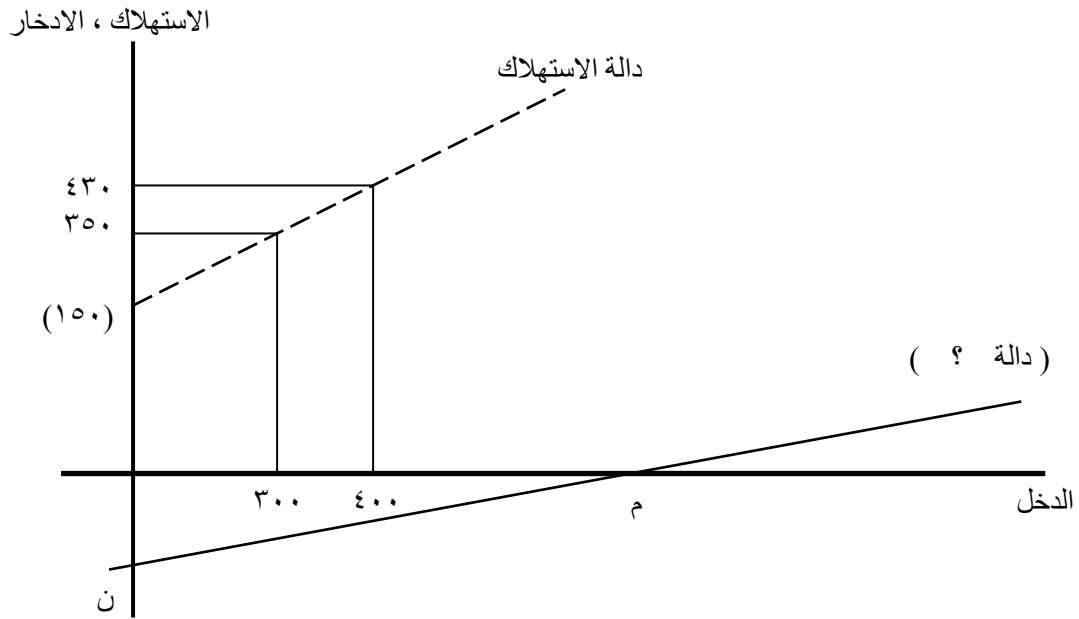
أختر إجابة واحدة فقط مما يلي :

إذا علمت أن المستوى العام للأسعار في عام ١٤٢٤ هـ زاد بمقدار ١٥% عن سنة الأساس عام ١٤٢٣ هـ، فإننا نستطيع أن نستنتج:

٣٧) المستوى العام للأسعار لعام ١٤٢٤ هـ، هو:
 أ- ١١٥ ب- ٨٥ ج- ١٠٠ د- ١٥%

٣٨) المستوى العام للأسعار لعام ١٤٢٣ هـ، هو:
 أ- ١١٥ ب- ٨٥ ج- ١٠٠ د- ١٥%

٣٩) أن الناتج القومي الحقيقي أصغر من الناتج القومي النقدي لعام ١٤٢٤ هـ:
 أ- صحيح ب- خطأ ج- لا يمكن معرفة ذلك



من الرسم أعلاه أجب على الأسئلة التالية:

٤٠) الخط المستقيم المعنون بـ (دالة ؟) يدعى دالة:

أ- الاستهلاك ب- الادخار ج- الإنفاق القومي د- الاستثمار

٤١) الاستهلاك التلقائي يساوي:

أ- ١٥٠ ب- ٣٥٠٠ ج- ١٥٠٠ د- ٣٥٠

٤٢) من دالة الاستهلاك: الميل الحدي للاستهلاك يساوي:

أ- ٠,٩٠ ب- ٠,٧٥ ج- ٠,٨٥ د- ٠,٨٠

٤٣) أكتب دالة الاستهلاك رياضياً:

أ- س = ١٥٠ + ٠,٧٥ ل
 ب- س = ١٥٠ + ٠,٨٠ ل
 ج- س = ١٥٠٠ + ٠,٨ ل
 د- س = ٣٥٠٠ + ٠,٧٥ ل

٤٤) النقطة (ن) تساوي:

أ- (١٥٠ -) ب- (٣٥٠٠ -) ج- (١٥٠٠ -) د- (٤٣٠ -)

٤٥) الميل الحدي للادخار يساوي:

أ- ٠,١٥ ب- ٠,٢٥ ج- ٠,٢٠ د- ٠,١٠

٤٦) دالة الادخار هي:

أ- (د = ١٥٠ + ٠,٢٥ ل) ب- (د = ١٥٠ + ٠,٢٠ ل)
 ج- (د = ١٥٠٠ + ٠,٢ ل) د- (د = ٣٥٠٠ + ٠,٢٥ ل)

٤٧) النقطة (م) تساوي:

أ- الدخل = الاستهلاك ب- الادخار = الاستهلاك
 ج- (٧٥٠٠) د- كل ما سبق

إذا علمت أن الإنفاق الاستثماري = ٢٠٠ ، والإنفاق الحكومي = ٤٠٠ ، والإنفاق الخارجي = ٥٠ ، فإن:

٤٨) معادلة الإنفاق القومي هي:

أ- (ق = ٨٠٠٠ + ٠,٨٠ ل) ب- (ق = ٨٠٠٠ + ٠,٨٠ ل)
 ج- (ق = ٨٠٠٠ + ٠,٢ ل) د- (ق = ٨٠٠٠ + ٠,٧٥ ل)

٤٩) مقدار الدخل الذي يحقق التوازن هو:

أ- ٤٠٠٠ ب- ٨٠٠ ج- ٨٠٠٠ د- ٤٠٠٠٠

٥٠) إذا كان الدخل = ٢٠٠٠ ريال ، فإن الإنفاق القومي يساوي:

أ- ١٦٠٠ ب- ١٦٨٠ ج- ٢٤٠٠ د- ٤٢٠٠

مع تمنياتي للجميع بالتوفيق ،،،

إجابات النموذج الأول

ج	٢٦	صح	١
أ	٢٧	صح	٢
د	٢٨	خطأ	٣
ب.ب	٢٩	خطأ	٤
ج	٣٠	خطأ	٥
د	٣١	صح	٦
أ	٣٢	صح	٧
ج	٣٣	صح	٨
ب.ب	٣٤	صح	٩
أ	٣٥	خطأ	١٠
ب.ب	٣٦	صح	١١
أ	٣٧	صح	١٢
ج	٣٨	خطأ	١٣
أ	٣٩	خطأ	١٤
ب.ب	٤٠	خطأ	١٥
أ	٤١	خطأ	١٦
د	٤٢	صح	١٧
ب.ب	٤٣	خطأ	١٨
أ	٤٤	خطأ	١٩
ج	٤٥	خطأ	٢٠
ب.ب	٤٦	خطأ	٢١
أ	٤٧	خطأ	٢٢
ب.ب	٤٨	صح	٢٣
أ	٤٩	خطأ	٢٤
ج	٥٠	خطأ	٢٥

لتحميل نسختك المجانية

ملتقى البحث العلمي



www.rsccrs.com

النموذج الثاني

أختر إجابة واحدة فقط مما يلي (علماً بأنه هناك إجابة واحدة فقط صحيحة):

- (١) تتوقع أحد الصحف الأمريكية بأن الاقتصاد الأمريكي (....) يمكن أن ينمو بمعدل سنوي قد يصل إلى ٥% ، هذه الجملة تعني:
- أ- قيمة السلع والخدمات المنتجة نمت بنسبة ٥%.
 - ب- الميزانية الحكومية الأمريكية نمت بنسبة ٥%.
 - ج- نوعية النشاط الاقتصادي الأمريكي نمت بنسبة ٥%.
 - د- كل ما سبق.
- (٢) يجب مراعاة الملاحظات التالية في حسابات الدخل القومي:
- أ- عدم الوقوع في الازدواج المحاسبي.
 - ب- التفريق بين السلع النهائية والوسيلة.
 - ج- أن الدخل القومي بطريقة الناتج = الدخل القومي بطريقة الدخل.
 - د- كل ما سبق.
- (٣) البطالة الإجبارية (القسرية) تعني:
- أ- عدم رغبة الفرد في العمل بالأجر السائد.
 - ب- عدم وجود فرصة للعمل بالأجر السائد.
 - ج- عدم قدرة الفرد في العمل بالأجر السائد.
 - د- لا شيء مما سبق.
- (٤) عند تقدير الدخل القومي، يحسب الدخل الذي حققه الطبيب مضافاً إليه ما أستقطعه من دخله وقدمه لوالدته حباً وكرامة (قياماً بواجبه لها).
- أ- صحيح: لأن ما قدمه لوالدته يعتبر دخلاً لها، فلا بد من رصده.
 - ب- صحيح: إذا حسبنا الدخل القومي بطريقة الدخل.
 - ج- خطأ: لأن حساب ما حصلت عليه الوالده من ابنها يجعلنا نقع في مشكلة الازدواجية المحاسبية.
 - د- لا توجد إجابة صحيحة.
- (٥) لا يؤمن أصحاب النظرية التقليدية (الكلاسيكية)
- أ- بحدوث أزمات اقتصادية.
 - ب- بتلقائية الاقتصاد في تحقيقي التوظيف الكامل.
 - ج- بسرعة استجابة الأسعار للتغيرات.
 - د- أن الطلب يخلق العرض.
- (٦) السياسة النقدية والمالية التوسعية لمواجهة الكساد هي:
- أ- خفض نسبة الاحتياطي القانوني وخفض الضرائب.
 - ب- رفع نسبة الاحتياطي القانوني ورفع الضرائب.
 - ج- رفع سعر الخصم وخفض الإنفاق الحكومي.
 - د- لا شيء مما سبق.

- (٧) المسئول عن السياسة المالية والمسئول عن السياسة النقدية هما (بالترتيب):
- أ- وزير المالية ووزير التجارة.
 - ب- وزير المالية ومحافظ مؤسسة النقد.
 - ج- وزير التجارة ومحافظ مؤسسة النقد.
 - د- محافظ مؤسسة النقد ووزير المالية.

- (٨) القيمة السوقية لكل السلع والخدمات المنتجة بواسطة الاقتصاد المحلي خلال سنة هو تعريف:
- أ- الدخل القومي
 - ب- الإنفاق القومي
 - ج- الناتج القومي
 - د- الإنتاج القومي

- (٩) السياسة المالية التوسعية والسياسة النقدية الانكماشية تتلخص في:
- أ- زيادة الإنفاق الحكومي و / أو خفض الضرائب وزيادة عرض النقود.
 - ب- زيادة الإنفاق الحكومي و / أو زيادة الضرائب وزيادة عرض النقود.
 - ج- زيادة الإنفاق الحكومي و / أو خفض الضرائب وخفض عرض النقود.
 - د- خفض الإنفاق الحكومي و / أو زيادة الضرائب وخفض عرض النقود.

- (١٠) إحدى الانتقادات الموجهة إلى النظرية التقليدية (الكلاسيكية) في التوازن هي:
- أ- أنها تفترض حدوث جمود في الأجور الحقيقية عن طريق وجود حد أدنى للأجور أعلى من أجر التوازن.
 - ب- أنها تفترض أن سوق العمل حر دائماً وبالتالي يحدث التوازن تلقائياً فيها.
 - ج- أنها تفترض البطالة الإجبارية.
 - د- أنها تفترض حدوث البطالة الإجبارية والاختيارية.

- (١١) النظرية التقليدية (الكلاسيكية) في الدخل والتوظيف تتضمن:
- أ- مرونة الأسعار والأجور.
 - ب- أن العرض يولد الطلب الخاص به.
 - ج- أن الادخار يتوازن تلقائياً مع الاستثمار.
 - د- كل ما سبق.

- (١٢) يزيد الطلب الكلي في الاقتصاد عندما:
- أ- يزداد حجم الاستثمار.
 - ب- ينخفض حجم الإنفاق الاستهلاكي مع ازدياد حجم الادخار.
 - ج- ينخفض صافي التعامل الخارجي.
 - د- ينخفض حجم الإنفاق الحكومي.

- (١٣) حسب النظرية الكنزوية، يقدم المستثمر على زيادة استثماره عندما:
- أ- يزداد سعر الفائدة على القروض.
 - ب- تزداد الضرائب على أرباح الشركات.
 - ج- يزداد العائد المتوقع من الاستثمار.
 - د- كل ما سبق.

- (١٤) عندما يكون الميل الحدي للاستهلاك ٠,٦ فإن ذلك يعني أن:
- أ- ينفق الأفراد ٦٠% من الزيادة في دخولهم على الاستهلاك.
 - ب- الإنفاق الاستهلاكي يأخذ ٦٠% من الزيادة في الدخل و ٤٠% من الانخفاض في الدخل على الادخار.
 - ج- ينفق الأفراد ٦٠% من دخولهم على الاستهلاك و ٢٠% من دخولهم على الادخار.
 - د- كل ما سبق.
- (١٥) في النظرية الكينزية حول الدخل والاستخدام، أهم متغير في دالة الاستهلاك هو:
- أ- العادات والتقاليد السائدة
 - ب- مقدار الثروة.
 - ج- التوقعات المستقبلية بالنسبة للأسعار.
 - د- الدخل الممكن التصرف فيه.
- (١٦) إذا كان مستوى الدخل التوازني أقل من مستوى التوظيف الكامل، فإن ذلك يؤدي إلى وجود:
- أ- فجوة انكماشية.
 - ب- فجوة تضخمية.
 - ج- بطالة.
 - د- كل ما سبق.
- (١٧) الطلب الكلي يزداد بسبب:
- أ- انخفاض الضرائب.
 - ب- زيادة الاستثمار.
 - ج- زيادة الإنفاق الحكومي
 - د- كل ما سبق.
- (١٨) عرض النقود يزداد نتيجة:
- أ- تخفيض الاحتياطي النقدي القانوني.
 - ب- زيادة ودائع الأفراد لدى البنك المركزي.
 - ج- زيادة بند الحساب الجاري في ميزان المدفوعات.
 - د- انخفاض ودائع الأفراد الجارية في البنوك التجارية.
- (١٩) المضاربة كأحد أشكال الاستثمار في البنوك الإسلامية تعني:
- أ- الدخول برأسمال البنك مع طرف آخر بجهد في مشروع واقتسام الأرباح.
 - ب- الرغبة في الاحتفاظ بالنقود من أجل الاستفادة من التغيرات في أسعار السندات.
 - ج- الاستفادة من تغيرات أسعار الأوراق المالية والعملات في تحقيق أرباح.
 - د- كل ما سبق.
- (٢٠) عند تقدير الناتج القومي الإجمالي يجب أن تفرق بين السلع النهائية والسلع الوسيطة لأن:
- أ- السلع النهائية هي التي تدخل في التقدير.
 - ب- استبعاد السلع الوسيطة يمنع تكرار الحساب.
 - ج- السلع النهائية وطنية والسلع الوسيطة عادة تكون أجنبية.
 - د- فقرة أ + ب صحيحة.

أختر الإجابة الصحيحة مما يلي:

استخدم المعلومات التالية للإجابة على الأسئلة (من ٢١ إلى ٢٥)

١٠	الواردات	١٠	المدفوعات التحويلية	٤٥	الضرائب المباشرة على الدخل
٤٠	صافي الاستثمارات	٥٠	الضرائب غير المباشرة	٣٠	إهلاك رأس المال (الإندثارات)
١٠	أرباح موزعة	٢٠٠	الإنفاق الحكومي	٢٠	إجمالي الربح
١٥٠	الإنفاق الاستهلاكي	١٥	الصادرات	٤	ضرائب على أرباح الشركات
١٥	صافي التعامل من الخارج			٢٥	مساهمة التأمينات الاجتماعية

(٢١) الناتج القومي الإجمالي:

أ-	٤٢٥
ب-	٣٨٥
ج-	٣٩٥
د-	٤٥٠

(٢٢) الدخل القومي:

أ-	٣٤٠
ب-	٣٧٥
ج-	٣٩٥
د-	٣٤٥

(٢٣) الدخل الممكن التصرف فيه (المتاح):

أ-	٣٢٥
ب-	٢٧٥
ج-	٣٢٠
د-	٢٣٥

(٢٤) الناتج القومي الحقيقي، إذا علمنا أن المستوى العام للأسعار هو (٢٠٠) ، (مقارنة بسنة أساس متفق عليها) يساوي:

أ-	٢٨١,٣
ب-	٢٦٥,٦
ج-	٢٤٠,٦
د-	٢١٢,٥

(٢٥) الناتج المحلي الإجمالي:

أ-	٤١٠
ب-	٤٢٨
ج-	٤٥٨
د-	٤٨٣

أختر إجابة واحدة فقط مما يلي (علماً بأنه هناك إجابة واحدة فقط صحيحة):

(٢٦) زيادة الإنفاق الحكومي بمقدار ١٠٠ مليون ريال تؤدي لزيادة الدخل القومي بمقدار ٥٠٠ مليون ريال إذا كان:

أ- الميل الحدي للاستهلاك = $\frac{3}{5}$

ب- الميل الحدي للاستهلاك = $\frac{1}{5}$

ج- الميل الحدي للاسثمار = $\frac{4}{5}$

د- الميل الحدي للاسثمار = $\frac{1}{5}$

(٢٧) إذا كانت قيمة الميل الحدي للاستهلاك = ٠,٨٥ فإن قيمة الميل الحدي للاسثمار تساوي:

أ- (٠,٢٥ -)

ب- (٠,٨٥ + ١)

ج- (٠,٨٥ -)

د- لا شيء مما سبق.

(٢٨) من العوامل التي تؤدي إلى انتقال دالة الاستهلاك ما يلي:

أ- رصيد الأصول المعمرة - رصيد الأصول السائلة

ب- رصيد الأصول السائلة - كل ما سبق

(٢٩) يتحقق الناتج القومي التوازني عندما تساوي:

أ- العرض الكلي = الطلب الكلي - الادخار = الاستثمار

ب- الادخار = الاستثمار - الفقرتين أ و ب

(٣٠) إذا كانت نسبة الإحتياطي القانوني على الودائع = ٢٠% فإن مضاعف الائتمان يساوي:

أ- ٢٠ - ب- ٥

ج- ٨٠ - د- $\frac{1}{5}$

استخدم المعلومات التالية للإجابة على الأسئلة (من ٣١ إلى ٣٨)

إذا كانت دالة الاستهلاك هي: س = ١٨٠ + $\frac{4}{5}$ ل ، ث = ٤٠ ، ح = ٣٠

حيث أن: س = الاستهلاك ، ل = الدخل ، ث = الاستثمار ، ح = الإنفاق الحكومي

أجب على الأسئلة التالية:

(٣١) الاستهلاك التلقائي:

أ- ٢٠٤ - ب- ١٨٠

ج- ٢١٢ - د- ٢٠٤

٣٢) من دالة الاستهلاك : الميل الحدي للاادخار:

- أ- ٠,٨٠ ب- ٠,٧٥
ج- ٠,٢٥ د- ٠,٢٠

٣٣) مقدار الدخل الذي يحقق التوازن هو:

- أ- ١٠٥٠ ب- ١٢٥٠
ج- ١١٠٠ د- لا شيء مما سبق

٣٤) إذا كان الدخل = ٢٠٠٠ ريال، فإن الإنفاق القومي:

- أ- ١٧٨٠ ب- ١٦٨٠
ج- ١٨٥٠ د- ٢٥٠٠

٣٥) مقدار المضاعف يساوي:

- أ- ٥ ب- ٣
ج- ٢ د- ٤

٣٦) إذا كان مستوى الدخل القومي عند تحقيق التوظيف الكامل يساوي ١٥٠٠ ريال، فإن نوع الفجوة ومقدارها هو:

- أ- تضخمية، ٤٠٠ ريال. ب- تضخمية ، ٢٥٠ ريال.
ج- انكماشية ٢٥٠ ريال. د- لا شيء مما سبق

٣٧) السياسة الاقتصادية المناسبة لسد هذه الفجوة:

- أ- نقدية توسعية ب- مالية توسعية
ج- أ و ب د- لا شيء مما سبق

٣٨) مقدار التخير في الإنفاق الحكومي المناسب لسد الفجوة:

- أ- زيادة بمقدار ٩٠ ريال. ب- زيادة بمقدار ٨٠ ريال.
ج- تخفيض بمقدار ٥٠ ريال. د- تخفيض بمقدار ١٠٠ ريال.

٣٩) المضاعف الحكومي (ومضاعف الضريبة) مرتبط بالميل الحدي للاادخار:

- أ- صحيح ب- خطأ
ج- لا توجد علاقة د- المضاعف الحكومي فقط.

٤٠) السياسة المالية هي البرنامج المالي السنوي للحكومة تعلنه في نهاية كل سنة:

- أ- صحيح : وهي نفس وظيفة السياسة النقدية. ب- خطأ
ج- أحياناً د- صحيح : وهي عكس السياسة النقدية.

لديك المعلومات التالية عن اقتصاد أحد الدول الإسلامية:
مستوى الدخل القومي عند تحقيق التوظيف الكامل يساوي ١٥٠٠٠ ريال،
لكن الطلب الكلي يبلغ ١٨٠٠٠ ريال، فإذا علمت أن الميل الحدي للاستهلاك = ٠,٧٥ فأجب على الأسئلة التالية:

- (٤١) نوع الفجوة ومقدارها:
- أ- تضخمية، ٣٠٠٠ ريال. ب- تضخمية، ٣٣٠٠٠ ريال.
ج- انكماشية، ٣٠٠٠ ريال. د- انكماشية ٣٣٠٠٠ ريال.

- (٤٢) السياسة الاقتصادية المناسبة لسد هذه الفجوة:
- أ- نقدية أو مالية توسعية. ب- مالية أو نقدية انكماشية

- (٤٣) مقدار التغير في الإنفاق الحكومي المناسب لسد الفجوة:
- أ- زيادة بمقدار ١٠٠٠ ريال. ب- زيادة بمقدار ٨٢٥٠ ريال.
ج- تخفيض بمقدار ٧٥٠ ريال. د- تخفيض بمقدار ٣٠٠٠ ريال.

- (٤٤) مقدار التغير في الضرائب المناسب لسد الفجوة:
- أ- زياد بمقدار ١٠٠٠ ريال. ب- زيادة بمقدار ١١٠٠٠ ريال.
ج- تخفيضها بمقدار ٣٠٠٠ ريال. د- تخفيضها بمقدار ٧٥٠ ريال.

- (٤٥) إذا رغب البنك المركزي في التدخل لسد الفجوة فإنه يستطيع عمل الآتي:
- أ- تخفيض سعر الفائدة. ب- تخفيض نسبة الاحتياطي القانوني
ج- بيع السندات الحكومية. د- كل ما سبق.

أجب بصح أو خطأ على الأسئلة من ٤٦ إلى ٥٠ :

(٤٦) عندما تكون الفجوة انكماشية فإن:
الإنفاق القومي (عند التوازن) > الناتج القومي (عند التوظيف الكامل)

- أ- صحيح ب- خطأ

(٤٧) السياسة المالية إجراءاتها الروتينية طويلة مما يجعلها أكثر مرونة من السياسة النقدية.

- أ- صحيح ب- خطأ

(٤٨) تكون السياسة النقدية أكثر تأثيراً في الاقتصاد كلما كان النظام البنكي أقوى وأسواق مال ذات كفاءة أعلى.

- أ- صحيح ب- خطأ

(٤٩) الميل الحدي للاستهلاك يؤثر في مقدار التغير في السياسة المالية (الإنفاق الحكومي مثلاً) لحل الفجوات الاقتصادية.

- أ- صحيح ب- خطأ

(٥٠) الوسائل الإعلامية في هذا العصر خير دليل على أنه يمكن للعرض أن يخلق الطلب عليه؟

- أ- صحيح ب- خطأ

إجابات النموذج الثاني

د	٢٦	أ	١
د	٢٧	د	٢
د	٢٨	ب	٣
ج	٢٩	ج	٤
ب.ب	٣٠	د	٥
ب.ب	٣١	أ	٦
د	٣٢	ب	٧
ب.ب	٣٣	ج	٨
أ	٣٤	ج	٩
أ	٣٥	ب.ب	١٠
د	٣٦	د	١١
د	٣٧	أ	١٢
ج	٣٨	ج	١٣
أ	٣٩	أ	١٤
ب.ب	٤٠	د	١٥
أ	٤١	ج	١٦
ب.ب	٤٢	د	١٧
ج	٤٣	أ	١٨
أ	٤٤	أ	١٩
ج	٤٥	د	٢٠
أ	٤٦	أ	٢١
ب.ب	٤٧	د	٢٢
أ	٤٨	ب	٢٣
أ	٤٩	د	٢٤
أ	٥٠	أ	٢٥

لتحميل نسختك المجانية

ملئقي البحث العلمي



www.rsccrs.com

النموذج الثالث

أولاً: ضع علامة (✓) أو (X) أمام العبارات التالية :

- (١) الاقتصاد الكلي هو الفرع من النظرية الاقتصادية الذي يبحث في مجال الأداء الكلي للقطاعات الاقتصادية ، مثل تحديد سعر التوازن بين الطلب على وعرض سلعة معينة في السوق.
- (٢) تخصم مدفوعات الضمان الاجتماعي واستقطاعات التقاعد من قيمة الدخل الشخصي للوصول إلى الدخل الممكن التصرف فيه.
- (٣) سيادة المنافسة الكاملة في كل الأسواق فرض أساسي من فرضيات النظرية التقليدية.
- (٤) المدفوعات التحويلية هي مجموع التحويلات النقدية إلى الدولة من خارج الدولة.
- (٥) مجموع الميل الحدي للاستهلاك والميل الحدي للادخار دائماً يساوي الواحد الصحيح لأن الفرد يوزع دخله بين الاستهلاك والادخار.
- (٦) لم يتفق كينز مع النظرية الكلاسيكية القائلة بأن التوازن يتحقق دائماً عند مستوى التشغيل الكامل.
- (٧) زيادة الإنفاق الحكومي تعتبر سياسة مالية توسعية بينما زيادة الضرائب تعتبر سياسة مالية انكماشية.
- (٨) إذا زاد الإنفاق الحكومي بمقدار ٢٠ مليون وزادت الضرائب بمقدار ٢٠ مليون فإن الدخل القومي التوازني سوف ينخفض.
- (٩) هناك علاقة طردية بين القوة الشرائية للوحدة النقدية والمستوى العام للأسعار.
- (١٠) دخول الحكومة في سوق الأوراق المالية كبائع يعتبر سياسة نقدية توسعية.
- (١١) في حالات الكساد يدخل البنك المركزي بائعاً للسندات الحكومية.
- (١٢) لا يمكن للسلع الوسيطة أن تكون سلع نهائية.
- (١٣) زيادة الإنفاق الحكومي والضرائب بنفس المقدار يؤدي إلى زيادة الدخل القومي.
- (١٤) تخفيض الضرائب هي سياسة مالية ملائمة في حالات التضخم.
- (١٥) يوافق كينز على الافتراض المتمثل في مرونة الأسعار والأجور وقابليتها للارتفاع والانخفاض.

ثانياً: اختر إجابة واحدة فقط مما يلي (علماً بأنه هناك إجابة واحدة فقط صحيحة):

- ١٦) عندما يكون الميل الحدي للاستهلاك ٠,٨ فإن ذلك يعني:
- الإنفاق الاستهلاكي يأخذ ٨٠% من الزيادة في الدخل و ٢٠% من الانخفاض في الدخل.
 - ينفق الأفراد ٨٠% من دخولهم على الاستهلاك و ٢٠% من دخولهم على الادخار.
 - ينفق الأفراد ٨٠% من الزيادة في دخولهم على زيادة الاستهلاك.
 - كل ما سبق.
- ١٧) في غياب الإنفاق الحكومي وصافي التعامل الخارجي فإن الطلب الكلي في الاقتصاد يساوي العرض الكلي عندما:
- الاستهلاك + الادخار = الاستثمار
 - الدخل = الاستهلاك + الادخار.
 - الاستثمار = الادخار.
 - كل ما سبق.
- ١٨) يقدم المستثمر على زيادة استثماره عندما:
- يزداد سعر الفائدة على القروض.
 - تزداد الضرائب على أرباح الشركات.
 - يزداد العائد المتوقع من الاستثمار.
 - كل ما سبق.
- ١٩) زيادة حجم الصادرات تعني:
- زيادة صافي التعامل الخارجي.
 - زيادة حجم الطلب الكلي من السلع والخدمات المنتجة محلياً.
 - زيادة حجم الناتج القومي.
 - كل ما سبق.
- ٢٠) المدرسة الكنزوية تقول : أن:
- الميل الحدي للاستهلاك والميل الحدي للادخار = ١
 - الميل الحدي للاستهلاك والميل المتوسط للاستهلاك = ١
 - الميل المتوسط للادخار والميل الحدي للاستهلاك = ١
 - لاشيء مما سبق.
- ٢١) من وظائف البنوك التجارية:
- خصم الكمبيالات للعملاء.
 - قبول الودائع الجارية.
 - الإقراض ومنح الائتمان.
 - جميع ما سبق.
- ٢٢) من أدوات السياسة النقدية:
- الإنفاق الحكومي.
 - عمليات السوق المفتوح.
 - احتياطي الدولة من العملات الأجنبية.
 - جميع ما سبق.

٢٣) إذا ارتفع المستوى العام للأسعار بنسبة ١٠٠% فإن القوة الشرائية للنقود تنخفض بنسبة:

- أ- ٢٠٠%
- ب- ١٠٠%
- ج- ٥٠%
- د- ٢٥%

٢٤) إذا استلم أحد البنوك التجارية وديعة أولية مقدارها ١٠٠٠ ريال واستطاع أن يمنح قرضاً منها ٧٥٠ ريال فإن حجم الائتمان المولد هو:

- أ- ٧٥٠٠ ريال.
- ب- ٥٠٠٠ ريال.
- ج- ٤٠٠٠ ريال.
- د- ٣٥٠٠ ريال.

٢٥) أي ممن يلي ليس من فروض النظرية الكلاسيكية (التقليدية):

- أ- قانون ساي للأسواق.
- ب- سعر الفائدة يتحدد في سوق الادخار والاستثمار.
- ج- سعر الفائدة متغير نقدي.
- د- مرونة الأجور والأسعار.

٢٦) إذا ارتفعت تقديرات الدين العام من ٦٢٤٠ إلى ٨٢٤٠ مليون وحدة نقدية فإن هذا يعني:

- أ- استمرار وجود فائض في الإنفاق الحكومي.
- ب- استمرار وجود عجز في الإنفاق الحكومي.
- ج- استمرار وجود عجز وفائض ولكن الفائض أكبر من العجز.
- د- جميع ما سبق خطأ.

٢٧) قيمة مضاعف الإنفاق الحكومي تساوي:

- أ- ضعف مضاعف الاستثمار.
- ب- أكبر من مضاعف الاستثمار.
- ج- تساوي أو تزيد من قيمة مضاعف الاستثمار.
- د- جميع الاختيارات أعلاه صحيحة.

٢٨) عند حساب الناتج القومي الإجمالي فإننا نضم إليه الأنشطة التالية:

- أ- الاستهلاك التلقائي لما أنتجه المزارعون.
- ب- المباني السكنية التي تشيدها شركة التطوير العقاري.
- ج- أرصفة الميناء الجديدة التي أنشأتها الدولة.
- د- كل ما سبق.

٢٩) لا يؤمن أصحاب النظرية التقليدية (الكلاسيكية):

- أ- بحدوث أزمت اقتصادية.
- ب- بتلقائية الاقتصاد في تحقيق التوظيف الكامل.
- ج- بسرعة استجابة الأسعار للتغيرات.
- د- بأن الطلب يخلق العرض.

- ٣٠) إذا كان الميل المتوسط للاستهلاك يساوي ٠,٧٥ فإن المضاعف للإنفاق الحكومي يساوي:
- أ- ٠,٢
ب- ٠,٥
ج- ٠,٨
د- صفر

ثالثاً: اجب عن الأسئلة التالية، بافتراض أن لديك البيانات التالية لاقتصاد ما (بلايين الريالات):

٣٠	مساهمة تأمينات	١٠٠٠	أجور ومرتببات
٦٠	صافي الاستثمارات	٥٠	ربح
٢٠	تحويلات	٨٠	ضرائب دخل الشركات
٣٠٠	إنفاق حكومي	٥٠	أرباح غير موزعة
٨٣٠	استهلاك خاص	٢٠	أرباح موزعة
١٠٠	صادرات	٣٠	سعر الفائدة
٢٠	واردات	١٠٠	أجمالي الاستثمار
٣٠	دخول عناصر الإنتاج الوطنية من الخارج	٤٠	ضرائب غير مباشرة
٤٠	دخول عناصر الإنتاج الأجنبية من الداخل	١٠٠	ضرائب مباشرة

وقد ارتفعت أسعار هذا العام بمقدار ٤٠٠ %

٣١) الناتج القومي الإجمالي:

١٢١٠	ب- -	١٣٢٠	أ- -
١٢٣٠	د- -	١٣١٠	ج- -

٣٢) الناتج القومي الصافي:

١٢٧٠	ب- -	١٣٢٠	أ- -
١٠٥٠	د- -	١٣١٠	ج- -

٣٣) الدخل القومي:

١٢١٠	ب- -	١٣٢٠	أ- -
١٢٣٠	د- -	١٣١٠	ج- -

٣٤) الدخل المتاح:

٩٩٠	ب- -	٨٣٠	أ- -
١١٢٠	د- -	١٠٩٠	ج- -

٣٥) الادخار:

١٤٠	ب- -	١٠٠	أ- -
١٦٠	د- -	١٥٥	ج- -

٣٦) الناتج القومي المحلي:

١٢١٠	ب- -	١٣٢٠	أ- -
١٢٥٠	د- -	١٣١٠	ج- -

٣٧) الناتج القومي الحقيقي:

- أ- ٣٣٢,٥
ب- ٣٢٢,٤
ج- ٣٢٧,٥
د- ٢٧٢,٣

رابعاً: أجب على الأسئلة التالية

لديك البيانات التالية

أفرض أن دالة الاستهلاك هي: $S = 100 + 0,8L$ ، والإنفاق الحكومي (ق) = 100 ، والاستثمار (ث) = 150 .

٣٨) الاستهلاك التلقائي يساوي:

- أ- 100
ب- 800
ج- 80
د- 20

٣٩) قيمة الميل الحدي للادخار هي:

- أ- 0,8
ب- 0,8
ج- 0,2
د- 0,2

٤٠) إذا علمت أن الدخل القومي يساوي 1500 ، فما قيمة الاستهلاك؟

- أ- 100
ب- 1200
ج- 1300
د- 1600

٤١) ما هو الميل المتوسط للاستهلاك عند الدخل 1500 ؟

- أ- 0,776
ب- 0,867
ج- 0,886
د- 0,986

٤٢) ما هو الإنفاق الكلي عندما يكون الدخل القومي = 1500 ؟

- أ- 1450
ب- 1550
ج- 1650
د- 1730

٤٣) ما هو الدخل القومي الذي يحقق التوازن (الدخل القومي التوازني):

- أ- 1500
ب- 1550
ج- 1650
د- 1750

٤٤) قيمة مضاعف الاستثمار هي:

- أ- (٣)
ب- (٥)
ج- (٧)
د- (٩,٥)

٤٥) مضاعف الضريبة هو:

- أ- (٥)
ب- (٥ -)
ج- (٤)
د- (٤ -)

٤٦) إذا علمت أن الدخل القومي عند التشغيل الكامل يساوي ١٥٠٠ فما هي نوع الفجوة وما قيمتها؟
 أ- ٥٠٠ تضخمية
 ب- ٥٠٠ انكماشية
 ج- ٢٥٠ تضخمية
 د- ٢٥٠ انكماشية

٤٧) ما هي السياسة المناسبة للقضاء على هذه الفجوة؟
 أ- سياسة نقدية ومالية انكماشية
 ب- سياسة نقدية ومالية تضخمية
 ج- سياسة نقدية ومالية توسعية
 د- (ب و ج) صحيحة

٤٨) مقدار التغير اللازم في الإنفاق الحكومي لسد هذه الفجوة:
 أ- ٤٠ مليون
 ب- ٥٠ مليون
 ج- ١٠٠ مليون
 د- ٢٥٠ مليون

٤٩) مقدار التغير في الضريبة اللازم لسد هذه الفجوة:
 أ- ٤٠,٥ مليون
 ب- ٦٠,٥ مليون
 ج- ٦٢,٥ مليون
 د- ١٢٥ مليون

٥٠) دالة الادخار هي:

- أ- $د = ١٠٠ + ٠,٢ ل$
 ب- $د = ٩٠٠ + ٠,٢ ل$
 ج- $د = ١٠٠ + ٠,٢ ل$
 د- $د = ٩٠٠ + ٠,٨ ل$

إجابات النموذج الثالث

ب.	٢٦	خطأ	١
ب.	٢٧	خطأ	٢
أ.	٢٨	صح	٣
د.	٢٩	خطأ	٤
أ.	٣٠	صح	٥
ب.	٣١	صح	٦
ب.	٣٢	صح	٧
د.	٣٣	خطأ	٨
ب.	٣٤	خطأ	٩
د.	٣٥	خطأ	١٠
أ.	٣٦	صح	١١
ب.	٣٧	صح	١٢
أ.	٣٨	صح	١٣
ب.	٣٩	خطأ	١٤
ب.	٤٠	خطأ	١٥
ب.	٤١	ج	١٦
ب.	٤٢	ج	١٧
د.	٤٣	ج	١٨
ب.	٤٤	د	١٩
د.	٤٥	أ	٢٠
ب.	٤٦	د	٢١
أ.	٤٧	ب	٢٢
ب.	٤٨	ج	٢٣
ب.	٤٩	ج	٢٤
ب.	٥٠	ج	٢٥

لتحميل نسختك المجانية

ملئقي البحث العلمي



www.rsocrs.com

النموذج الرابع

أولاً: ضع علامة (✓) أو (X) أمام العبارات التالية :

- (١) إذا صاحب زيادة الغنفاق الحكومي زيادة في الإنفاق الاستثماري بنفس القدر فإن حجم الدخل القومي سيرتفع.
- (٢) مع بقاء الدخل ثابتاً فإن انتقال دالة الاستهلاك إلى أعلى يعني انتقال دالة الادخار في عكس الاتجاه.
- (٣) عندما يكون الاقتصاد في حالة توازن فإن الميل الحدي للاستهلاك = الميل الحدي للادخار.
- (٤) يمكن للسلع الوسيطة أن تكون سلع نهائية.
- (٥) إذا كانت دالة الاستهلاك لمدينة جدة كالتالي (س = ١٠٠٠ + ٠,٧ ل) فإن مجموع الاستهلاك يساوي ٨٠٠٠ ريال عندما يكون الدخل = ١٠,٠٠٠ ريال.
- (٦) عند تقدير الدخل القومي يحسب الدخل الذي حققه الطبيب بالإضافة لما استقطعه من دخله وقدمه لوالدته.
- (٧) زيادة الإنفاق الحكومي والضرائب بنفس المقدار يؤدي إلى انخفاض الدخل القومي.
- (٨) يوافق كينز على الافتراض المتمثل في مرونة الأسعار والأجور لأعلى وليس لأسفل.
- (٩) إن قيمة مضاعف الاستثمار أصغر كلما كان الميل الحدي للاستهلاك أقل.
- (١٠) الكفاية الحدية لرأس المال هي سعر الخصم الذي يجعل القيمة الحالية للإيرادات السنوية الصافية من المشروع أكبر من تكلفة الشراء + سعر الفائدة.
- (١١) تغيير عرض النقود يؤدي (وفقاً للنظرية الكينزية) إلى زيادة المستوى العام للأسعار.
- (١٢) قيام الدولة بإتباع مبدأ الميزانية المتوازنة يعني أن الإيرادات العامة أكبر من الإنفاق العام.
- (١٣) عند قيام الحكومة بزيادة الإنفاق العام والضرائب بنفس القدر وفي نفس الاتجاه يؤدي إلى حدوث آثار توسعية في الاقتصاد القومي.
- (١٤) الدخل الشخصي هو الناتج القومي مقاساً بأسعار التكلفة.
- (١٥) ليس من الضروري توحيد طرق القياس عند إجراء مقارنة للناتج القومي بين الدول.
- (١٦) تقوم الحكومة بالافتراض (الداخلي والخارجي) عندما تكون النفقات المتوقعة أقل من الإيرادات المتوقعة للعام القادم.

- (١٧) الفجوة التضخمية هي الحالة التي يكون فيها الطلب الكلي أكبر من العرض الكلي عند التشغيل الكامل.
- (١٨) ينص قانون ساي على أن الطلب يخلق عرضاً مساوياً له.
- (١٩) المدرسة الكلاسيكية تقول إن الادخار والاستثمار يتأثران بسعر الفائدة فقط.
- (٢٠) كينز يرى ضرورة عدم تدخل الحكومة في النشاط الاقتصادي بواسطة أدوات السياسة المالية والسياسة النقدية.
- (٢١) تتبنى المملكة سياسة الاقتصاد الحر لذلك فكل الأسواق لدينا هي أسواق المنافسة الكاملة.
- (٢٢) البطالة الاختيارية هي عدد القوى العاملة غير الراغبة في العمل بالأجر السائد في السوق.
- (٢٣) الميل الحدي للاستهلاك + الميل المتوسط للادخار = واحد صحيح.
- (٢٤) يقوم البنك المركزي بخفض نسبة الاحتياطي القانوني لدى البنوك لزيادة عرض النقود.
- (٢٥) تتبع الحكومة سياسة مالية توسعية لمحاربة الركود أو الفساد.

ثانياً: اختر الإجابة الصحيحة فيما يلي (هناك فقرة واحدة فقط صحيحة لكل سؤال):

استخدم المعلومات التالية للإجابة على الأسئلة من ٢٦ إلى ٣١ :

بافتراض أن لديك البيانات التالية لدولة ما ببلايين الريالات:

٧٠	صافي الاستثمار	٤٠	الضرائب غير المباشرة	٦٠	الضرائب المباشرة
٤٠٠	الاستهلاك الخاص	٦٠	الصادرات	٢٥	ضرائب دخل الشركات
١٥	الأرباح غير الموزعة	٢٠	التحويلات	١٠٠	إجمالي الاستثمار
٣٠	الواردات	١٥٠	الإنفاق الحكومي	٤٠	مساهمات التأمينات الاجتماعية
٣٠	دخول عناصر الإنتاج الأجنبية من الداخل	٢٠	دخول عناصر الإنتاج الأجنبية من الخارج		

(٢٦) الدخل القومي:

- أ- ٥٥٠
ب- ٥٧٠
ج- ٦١٠
د- ٦٤٠

(٢٧) الناتج القومي الإجمالي:

- أ- ٥٥٠
ب- ٦١٠
ج- ٦٥٠
د- ٦٨٠

		٢٨) الدخل الشخصي:	
أ-	٤٤٠	ب-	٤٨٠
ج-	٤٩٥	د-	٥٥٠
		٢٩) الدخل الممكن التصرف فيه (المتاح):	
أ-	٤٩٠	ب-	٥١٠
ج-	٥٥٠	د-	٥٩٥
		٣٠) إذا علمت أن المستوى العام للأسعار هو ٢٠٠ (مقارنة بسنة أساس متفق عليها) ، فيكون الناتج القومي الحقيقي:	
أ-	٣٠٥	ب-	٣٣٠
ج-	٣٤٠	د-	٣٢٥
		٣١) الناتج المحلي:	
أ-	٥٨٠	ب-	٥٩٠
ج-	٦٧٠	د-	٦٩٠

استخدم المعلومات التالية للإجابة على الأسئلة من ٣٢ إلى ٥٥ :

إذا كانت دالة الاستهلاك هي: $S = 200 + 0,8L$ ، $T = 200$ ، $C = 100$ حيث أن:
 $S =$ الاستهلاك ، $L =$ الدخل ، $T =$ الاستثمار ، $C =$ الإنفاق الحكومي.

أجب عن الأسئلة التالية:

		٣٢) الاستهلاك التلقائي:	
أ-	٣٠٠	ب-	٢٠٠
ج-	٤٠٠	د-	لا يمكن معرفته

٣٣) الميل الحدي للاستهلاك:

أ-	٠,٢	ب-	٠,٨
ج-	٠,٣	د-	٠,٧

٣٤) الميل الحدي للدخار:

أ-	٠,٢	ب-	٠,٨
ج-	٠,٣	د-	٠,٧

٣٥) مقدار الدخل الذي يحقق التوازن هو:

أ-	٨٠٠	ب-	١٦٠٠
ج-	٢٥٠٠	د-	٥٠٠٠

- (٣٦) إذا كان الدخل = ١٠٠٠ بليون ريال، فإن الإنفاق القومي:
- أ- ١٠٥٠
ب- ١١٥٠
ج- ١٢٥٠
د- ١٣٠٠
- (٣٧) مقدار مضاعف الاستثمار يساوي:
- أ- ٢
ب- ٤
ج- ٥
د- ١٠
- (٣٨) إذا كان مستوى الدخل القومي عند تحقيق التوظيف الكامل يساوي ٢٠٠٠ بليون ريال، فإن نوع الفجوة ومقدارها:
- أ- تضخمية، ٥٠٠ ريال.
ب- انكماشية ٥٠٠ ريال.
ج- تضخمية ٢٠٠ ريال.
د- انكماشية ٢٠٠ ريال.
- (٣٩) السياسة الاقتصادية لسد هذه الفجوة:
- أ- نقدية توسعية
ب- مالية توسعية
ج- مالية ونقدية انكماشية
د- أ و ب
- (٤٠) مقدار التغيير في الإنفاق الحكومي المناسب لسد الفجوة:
- أ- تخفيض بمقدار ٥٠ ريال.
ب- تخفيض بمقدار ١٠٠ ريال.
ج- زيادة بمقدار ٥٠ ريال.
د- زيادة بمقدار ١٠٠ ريال.
- (٤١) مقدار مضاعف الضريبة يساوي:
- أ- (٣ -)
ب- (٣)
ج- (٤ -)
د- (٤)

- (٤٢) إذا كانت إجمالي أقيام اقتصاد ما = ٦٠٠٠ مليون ريال و أقيام استيراداته خلال نفس الفترة = ٤٥٠٠ مليون فإن صافي حساب المعاملات الخارجية:
- أ- يعكس عجزاً مبلغه = ١٠,٥٠٠ مليون.
ب- يعكس عجزاً مبلغه = (٦٠٠٠ - ٤٥٠٠)
ج- يعكس فائضاً مبلغه = (٦٠٠٠ + ٤٥٠٠)
د- يعكس فائضاً مبلغه = (٦٠٠٠ - ٤٥٠٠)

- (٤٣) إذا كان الاقتصاد يعاني من التضخم فإن السياسة المالية الملائمة هي:
- أ- زيادة الإنفاق الحكومي.
ب- زيادة ضريبة الدخل.
ج- تخفيض الضرائب غير المباشرة.
د- تخفيض ضريبة الدخل الشخصي.

- ٤٤) القيمة السوقية لكل السلع والخدمات المنتجة بواسطة الاقتصاد المحلي خلال سنة هو تعريف:
- أ- الدخل القومي
ب- الإنفاق القومي
ج- الناتج القومي
د- صافي الدخل
- ٤٥) إذا كان الميل المتوسط للاستهلاك يساوي ٠,٨ فالميل المتوسط للادخار يساوي:
- أ- ٠,٨
ب- ٠,٥
ج- صفر
د- ٠,٢
- ٤٦) إذا كان الميل الحدي للاستهلاك يساوي ٠,٧٥ فإن المضاعف الحكومي للإنفاق يساوي:
- أ- ٤
ب- ٥
ج- ٣,٥
د- ٢,٥
- ٤٧) السياسة المالية التوسعية والسياسة النقدية التوسعية تتلخص في:
- أ- خفض الإنفاق الحكومي و / أو زيادة الضرائب وخفض عرض النقود.
ب- زيادة الإنفاق الحكومي و / أو خفض الضرائب وخفض عرض النقود.
ج- زيادة الإنفاق الحكومي و / أو زيادة الضرائب وزيادة عرض النقود.
د- زيادة الإنفاق الحكومي و / أو خفض الضرائب وزيادة عرض النقود.
- ٤٨) بافتراض أن دالة الاستهلاك (س) = ٨٠ + ٠,٧٠ ل فإن قيمة الادخار عندما يكون الدخل (ل) يساوي ٣٠٠ تكون:
- أ- ١٠
ب- ٤٠
ج- ١٥٠
د- لا شيء
- ٤٩) لا يؤمن أصحاب النظرية التقليدية (الكلاسيكية):
- أ- بحدوث أزمات اقتصادية.
ب- بتلقائية الاقتصاد في تحقيق التوظيف الكامل.
ج- بسرعة استجابة الأسعار للتغيرات.
د- بأن الطلب يخلق العرض.
- ٥٠) العلاقة بين الناتج والدخل والتوظيف (بحسب النظرية التقليدية التي تقول أن العرض يخلق الطلب)
- أ- إن مستوى الناتج يحدد مستوى التوظيف ولا يحدد مستوى الدخل.
ب- إن مستوى الناتج يحدد مستوى التوظيف ويحدد مستوى الدخل القومي.
ج- إن مستوى الدخل يحدد مستوى التوظيف والناتج معاً.
د- إن مستوى الناتج يحدد مستوى الدخل ولا يحدد مستوى التوظيف.

إجابات النموذج الرابع

ج	٢٦	صح	١
د	٢٧	صح	٢
د	٢٨	صح	٣
أ	٢٩	خطأ	٤
ج	٣٠	صح	٥
د	٣١	خطأ	٦
ب.ب	٣٢	خطأ	٧
ب.ب	٣٣	صح	٨
أ	٣٤	خطأ	٩
ج	٣٥	خطأ	١٠
ج	٣٦	صح	١١
ج	٣٧	خطأ	١٢
أ	٣٨	صح	١٣
ج	٣٩	خطأ	١٤
ب.ب	٤٠	صح	١٥
ج	٤١	خطأ	١٦
د	٤٢	صح	١٧
ب.ب	٤٣	خطأ	١٨
ج	٤٤	صح	١٩
د	٤٥	خطأ	٢٠
أ	٤٦	خطأ	٢١
د	٤٧	صح	٢٢
أ	٤٨	خطأ	٢٣
د	٤٩	صح	٢٤
ب.ب	٥٠	صح	٢٥

لتحميل نسختك المجانية

ملتقى البحث العلمي

www.rsocrs.com

