

(إدارة مالية 1) (استفسارات - تجميع أسئلة - مذاكرة - مراجعة - اختبارات مقرر

..السلام عليكم ورحمة الله وبركاته

.. خير الله يسعد أيامكم جميعا بكل

نفس الوقت تميز بين المعلومات الإدارة المالية مقرر يحتاج تفتحه أكثر من مره علشان تقدر تربط وفي
اللي فيه .

: من خلال إطلاعي على المقرر قسمته إلى أربع أقسام

القسم الأول

نهاية السادسة من المحاضرة الاولى وحتى

القسم الثاني

نهاية المحاضرة العاشرة من المحاضرة السابعة الى

الثالث القسم

من المحاضرة 11 إلى 12

القسم الرابع

14 من المحاضرة 13 الى

المحاضرة الأولى :

والتعاريف المرتبطة بها والتي راح نأخذها بنوع كلها نظري تتكلم عن أغلب المصطلحات الخاصة بالمقرر التركيز والمطلوب منا قراءتها بنوع من من التفصيل في باقي محاضرات المقرر

الثانية والثالثة المحاضرة :

. فيها جزء نظري

: وفيها قوانين

الاول لإيجاد القيمة المستقبلية والثاني لإيجاد القيمة الحالية

الرابعة المحاضرة :

الاستثمار أو الاسهم وقال انه مجموع مايسمى عائد الربح الموزع تكلم فيها عن كيفية حساب العائد على . والتي هو التغير في قيمة السهم والعائد الرأس مالي

انه بطريقتين وبعد كذا تكلم عن قياس العائد والمخاطر وقال

متوسط العائد وقياس الخطورة بعدد باستخدام البيانات التاريخية ويتم حساب العائد فيها بما يسمى . المعياري ومعامل الاختلاف من المقاييس والتي هي المدى والتباين والانحراف

المحاضرة الخامسة :

بين استمارين باستخدام معايير العائد والمخاطرة وهذي كانت تطبيق للي تكلم عن كيفية المفاضلة
المحاضرة الرابعه مع اختلاف في طريقة حساب التباين أخذناه في

:السادسة المحاضرة

والمخاطر باستخدام البيانات التاريخية وفي هذي المحاضرة تكلمنا في المحاضرة الرابعه عن قياس العائد
والمخاطر باستخدام البيانات المتوقعه بنفس المسميات السابقة ولكن راح يتكلم عن قياس العائد
التباين اختلاف في قانون

: والثامنة والتاسعة والعاشره المحاضرة السابعة

المالي باستخدام النسب تتكلم عن التحليل
قائمة المركز المالي وقائمة الدخل واللي نطبقه على

:المحاضرة ال 11

باستخدام طرق الاهلاك تتكلم عن الموازنات الرأسمالية وحساب التدفق النقدي

:المحاضرة ال 12

القيمة الحالية تتكلم عن التقييم المالي للمشروعات وطريقة حساب صافي

:المحاضرة ال 13

تتكلم عن الاستثمارات المؤقتة

: المحاضرة ال 14

الذم المدينة وطريقة حساب حجم الاستثمار فيها تتكلم عن إدارة

يحتاج تركيز وحفظ القوانين وطريقة استخدامها بشكل عام المنهج بسيط وسهل ومافيه تعقيد لكن
..لأكثر

.. الجزئيات الغير واضحه باذن الله راح أكون متواجد معكم وراح نتساعد ونوضح

..الملخص وأسئلة اختبار سابقة للمقرر تجدون في المرفقات

تمنيتي لكم بالتوفيق والنجاح

بدالعزیز ع /أخوكم

يعطيك الف عافيه اخوي

عندي استفسار بسيط

القيمه المستقبلية لمبالغ مختلفه لعدد من السنوات في المحاضره الثالثه تحت عنوان

للمنشاءه في نهايه السنه الثالثه مع العلم بان معدل العائد السنوي =0.10 فيه مثال يبي المبلغ المجتمع
واعطانا معطيات المسئله

مختلفه ان شركه السالم استثمرت بمبالغ مختلفه على 3 فترات

السنه الثالثه ريال نهايه السنه الاولى و 400 نهايه السنه الثانيه و 600 نهايه 200
للاس 2 بالمبلغ الاول المطلوب سلمك الله على اي اساس رفعنا معدل العائد على الاستثمار
والمبلغ الثاني رافعيه للاس 1 والمبلغ الثالث للاس صفر
وبنفس المحاضره الثالثه

السنوات تحت عنوان القيمه الحاليه لمبالغ مختلفه لعدد من
معدل الخصم 0.10 طالب مننا القيمه الحاليه لمشروع تدفقاته التقديه مختلفه بمعلوميه ان
ومعطينا بالمعطيات ان

والثانيه تدفقها النقدي 75 والثالثه تدفقها النقدي 60 السنه الاولى تدفقها النقدي 90

وفي الحل

نقدي قاسمه على معدل العائد على الاستثمار مرفوع لاس نفس السنه الي حاصل فيها كل تدفق
التدفق

استفساري بس الي دايري ان طلعت نخل براسك بس والله بلشت المقصود يمكن ماعرفت اوصلك
لانه باقي استفسار بعد >> واضح من المثالين الي فوق

عكس بعض انها

واخر مسأله في المحاضره الرابعه

في حساب التباين باخر حل للمثال

كيف طلعت نتيجة التباين انها تساوي 0.0025

0.0025 = (التباين) = 0.0074 ÷ (1-4)

عجرت ماتطلع النتيجة كذا
وفي الاخير شاااكر لك هالطرح اخوي ومعليش على الاطاله

اخوي بالنسبه

: لسؤالك الاول

..المستقبلية في نهاية السنه الثالثه المطلوب القيمه
الاستثمار على 3 سنوات اوكي وفي السنه الاولى طيب المبلغ الاول رفعنا الأس 2 ليش ..عشان
.. راح يبقى سنتين من فترة الاستثمار
سنه وحده من فترة السنه الثانيه رفعنا للأس واحد ليش ..نفس الشي احنا في السنه الثانيه وباقي
..الاستثمار

..الاستثمار مافيه قيمه مستقبلية السنه الاخير هرفعنا للأس صفر ليش لان أنتهت فترة
.. اتمنى وصلت لك الفكرة

: السؤال الثاني

..الحاليه مو المستقبلية مثل السؤال الاول رفعنا لنفس أس السنه لانه المطلوب القيمه
..عرفت الفرق بينهم

:السؤال الثالث

.. النسبة المئوية الى اعداد عشرية اضرب الناتج في 100 ..لان الدكتور محولها من

..موفق لكل خير يارب 🌹

=====

اقتباس:

‡ moni المشاركة الأصلية كتبت بواسطة

صباح الخير

المحاضرة الثالثة تحت عنوان القيمة الحالية لدفعات سنوية متساوية ,, اش حابة استفسر عن مثال في !!الي استخدمه عشان يطلع النتيجة القانون

,, المالىه صباح 🙌

,, نيابة عن دكتورنا آحن 😊

,, هذا القانون

$$PV = C * \frac{1 - \left[\frac{1}{(1 + r)^t} \right]}{r}$$

الاسود كله عبارة عن القيمة الي من الجدول = 2.487 المقدار

المالي (رقم ٤) حيث معامل القيمة الحالية عند معدل ١٠% ٢,٤

بـ 1000 وضربناها بالقيمة الي طلعتها من الجدول $2.487 = 2487$ ريال c عوضنا بالـ

» يكون واضح ارجو ان

احن تعال صلح لي

اقتباس:

‡ moni المشاركة الأصلية كتبت بواسطة

$$PV = C * \frac{1 - \left[\frac{1}{(1+r)^t} \right]}{r}$$

من وين ودا الاسود جا 😞

$PV = C * 1 / (1+r)^t$ مش القانون هو

تكوني فهمتي بالشكل اللي كتبتة ان شالله

لعدد من السنوات مكتوب وبعدين حتى في القيمة الحالية بمبالغ مختلفة

$$PV=90/(1+0.1)^1 + 75/(1+0.1)^2 + 60/(1+0.1)^3 =188.82$$

!!دي قسمة وهو ضربها كيف

غالبًا انا > غلطة والا انا اللي متنحة على اخر الليل 🥲

😊 , للاسود الجميل بالنسبة

,, عدلت المشاركة بس ما انتبهي لها

: وبالنسبة للمثال 2

$$Pv = c \times \frac{1}{(1+r)^t}$$

,, الي من الجدول المالي (3) الي هي عبارة عن الكسر في المربع الاحمر بكامله هو ضرب القيمة

,, كلل الاحمر هذا عبارة عن الارقام الي في خانة معامل القيمة الحالية 👍

,, فصارت ضرب << ((فعلشان كذا راح الكسر وصار بداله رقم)) معامل القيمة الحالية

.. وطبق القانون طبيعي

المقدار الاحمريكا ((معامل القيمة الحالية)) = القيمة الحالية التدفق النقدي ((ب)) C ضرب ال

فهمتا 🙄

يارب واضح

اقتباس:

المشاركة الأصلية كتبت بواسطة أبو الحسن الشريف

يا شباب بالنسبة للمحاضر السادسة

تقوم الاداره الماليه لشركه الخ : فيما مثال

وطالب مننا

لكل مشروع حساب العائد المتوقع /1

حساب المشروع الذي يعتبر أكثر مخاطره /2

العملية الحسابيه من وقت حسب الانحراف المعياري المقصود دققوا في

دالين بالملخص الي عندي ملخص ابو

ومتابع مع الدكتور بالمحاضر

الاول = 0.0002 بس لما جيت اطبق حصلت التباين للمشروع

محلول وطالع الناتج = 0.1414 وعشان اطلع الانحراف المعياري لازم اجيب جذر التباين المثال

و1 اذا يعتمد هذا الناتج بيكون

أكثر مخاطره من الثاني لان المشروع الاول

لثاني الانحراف المعياري للاول أكبر من الانحراف المعياري

$$0.1414 > 0.05656$$

مطبعيه يالليت توضحو لي يالمنخص والمحاضره فيها اغلاط
والا مخي فصل من المالميه

،، الله يزيدك بصر وبصيرة فعلا

0.1414 هي المشكله طلع ان الناتج 0.01414 وليس

فبالتالي راح يكون المشروع الثاني اكثر مخاطر

0.01414 اكبر من 0.0565


.. وهذا الجدول من الكتاب

البيانات اللازمة لحساب التباين والانحراف المعياري

$P_i (R_i - E(R))^2$	$(R_i - E(R))^2$	$(R_i - E(R))$	R_i	P_i	الحالة الاقتصادية
1	4	2 = 13 - 11	11	0.25	المشروع الأول ركود
0	0	0 = 13 - 13	13	0.50	طبيعية
<u>1</u>	4	2 = 13 - 15	15	0.25	ازدهار
2					التباين σ^2
1.414					انحراف معياري σ
			13		$E(R)$
16	64	8 = 13 - 5	5	0.25	المشروع الثاني ركود
0	0	0 = 13 - 13	13	0.50	طبيعية
<u>16</u>	64	8 = 13 - 21	21	0.25	ازدهار
32					التباين σ^2
5.657					انحراف معياري σ
			13		$E(R)$

«إلى بالمحتوى نضربة بـ 100 فيصير زي بالكتاب طبعا الناتج

«والغلط من المحتوى نسخة

«أبو دالين بريء من ذلك 

الانحراف المعياري:

الانحراف المعياري للمشروع الأول (σ) = 0.1414

الانحراف المعياري للمشروع الثاني (σ) = 0.05656

نهتنا لشغلي ما انتبهنا لها شكرا لك

اقتباس:

Abdu llatif المشاركة الأصلية كتبت بواسطة

هلا فيكك

حبيب والله بي عبد العزيز

مقصر ف الاجابة على الاعضاء بارك الله فيك و موضوع جداً مميز و ما شاء الله منت
.. اثرت الملتقى ما شاء الله عليها وحتى اخت بوسي ما شاء الله عليها في كل موضوع لها بصمة

وضعها بالاختبار ! لاني تشتت هل لازم في استفسار بسيط الحين الجداول المالية كيف بيكون +

! اشترى الاكتاب وله لاء وله كيف وضعها



» يجزاك كل خير اخوي عبداللطيف الله
» على كلامك الطيب في حقي
للجداول المالىة بالنسبة
» هذي

<http://www.gulfup.com/?uecz40>

» بالاختبار وراح يرفقونها لنا

ربي يفتحها عليك

\=====


اقتباس:

المشاركة الأصلية كتبت بواسطة أبوالحسن الشريف

سؤال الله يجزاكم بالخير ويشيبكم الجنة

الي بالمحاضرة السادسة المثل

!!! اقدر احله بالاله

... اخوي تطبق القانون وتحله بالاله الحاسبه 

اقتباس:

‡ المشاركة الأصلية كتبت بواسطة أبو الحسن الشريف

الله يعطيك العافيه اخوي
فوق حدر حالي الحل π الـ

... صعب مره بس انت ركز ركز ولا تستعجل ترى مو

اقتباس:

‡ المشاركة الأصلية كتبت بواسطة آحن واحد

... ركز ركز ولا تستعجل ترى مو صعب مره بس انت

اللحين وضحت

π اضربه بـ بعد ما اطلع قيمه المتوسط اطرحه من العائد واربع الناتج بعد كذا
المعياري اجمع الناتج وكذا طلعت التباين وجذر التباين يعطي الانحراف

يعطيك الف عافيه اخوي
 π الفرق بين التاريخيه والمتوقعه الـ

<http://www.ckfu.org/vb/t379550-9.html#post7401125>

مرفقات

اقتباس:


abdu llatif المشاركة الأصلية كتبت بواسطة

السلام عليكم

كيف حالكم اخواني

رجعت لكم بسؤال جديد

طلع $1.0+1 = 2$ من المحاضرة الثالثة - الي ما فهمته كيف

.. و اعتذر ع الاطالة 

. الصورة ف المرفقات *

,, اخوي عبداللطيف اهلا

لما نخلي القوس كامل بطرف

$2 =$ راح يصير عندنا $80000 \div 40000$

اقتباس:

abdu llatif المشاركة الأصلية كتبت بواسطة

بارك الله فيج اخت بوسي

ما قصرتي ومعليش والله ع سؤالي

ما كنت مركز كثير بالمحاضرة



» يجزاك كل خير الله

» مو مشكله

» كان الله بالعون

: زياده توضيح

قيمة القوس بالكامل تساوي 2

t علشان نطلع قيمة الأس << عن رقم 2 10% بعدين نروح للجدول 1 وندور في خانة الـ

.. فنلاقيه محصور بين الفترتين 7 و 8

الفترات 7 لانه اقرب بحيث ان قيمته بالجدول = 1.9487 وراح نختار عدد

» ارجو انه واضح

:اقتباس

‡ المشاركة الأصلية كتبت بواسطة بوسي كات

» الله يجزاك كل خير

» مو مشكله

» بالعون كان الله

: زياده توضيح

قيمة القوس بالكامل تساوي 2

للجدول 1 وندور في خانة الـ 10% عن رقم 2 بعدين نروح

.. 8 فبنلاقه محصور بين الفترتين 7 و

$1.9487 =$ وراح نختار عدد الفترات 7 لانه اقرب بحيث ان قيمته بالجدول

،، ارجوانه واضح

لا هذي فهمتها و الحمد لله

صحيح حلو لآكن تو رجعت و طبقت الي قلتيه وطلع
!! طيب بس الدكتور قال نظرب الطرفين ف الوسطين

اذأ بتكون

$$80.000 \times 1 = 40.000 \times (1+r)^n$$

ضعت تقريباً ارجو ان تشرحي لي من هنا لاني

معلش استحمليني شويتين اختي

، نبدل بين الـ 40000 و القوس
فبيصير 80000 على 40000 = القوس

الحل:

$$40000 = \frac{80000}{(1 + 0.1)^t}$$

. ان شاء الله واضح

=====\\

<http://www.ckfu.org/vb/t379550-13.html#post7437454>

ملفات من الغلا بوسي

اقتباس:

‡ المشاركة الأصلية كتبت بواسطة جنة ورد


بسأل عن حاجة بس لاتضحكون علي

ضرب طرفين بوسطين ممكن احد يشرحها لي علشان افهم المعادله الاولى في المحاضرة كيف طريقه
الثالثة

... عالم لا وش دعوه مافيه احد ولد من بطن امه

.. كلنا هنا نتعلم من بعض ..وماحطينا هذا الموضوع الا للاستفسارات

..الشرح بالمرفقات على نفس المثال ان شاء الله يكون واضح

..يارب بالتوفيق 

<http://www.ckfu.org/vb/t379550-14.html#post7439789>

به مرفق

:اقتباس

‡ المشاركة الأصلية كتبت بواسطة جنة ورد

تسلمون اخوه واخوات ربي مايجرمني من طيببتكم

اذا ممكن جدول المالي الرابط الموجود مايجمل عندي

القوة وعساكم على

» الجداول على الميديا فاير ولا يهمك هذا

<http://www.mediafire.com/file/5gk66v...g88/جداول.rar>

» يا سكر بالتوفيق 🌸

\=====

بما أن الموضوع هذا مرجع للمقرر

أود التنبيه إلى

خطأ بسيط في محتوى المحاضرة 6 إدارة مالية-1 / يوجد

<http://www.ckfu.org/vb/t384349.html>

اقتباس:

‡! المشاركة الأصلية كتبت بواسطة رحيل

مرآحب قميآ 🍀🍀

المحآضره الرابعه صفحه 15 في ملخص ابودالين في

التبآين $0.0025=(1-4)\div 0,0074$

مايطلع معي الناتج كذا انا 🤔

يطلع عندي بالاله 2.46

قولولي كيف جاء 😞

أذن أخوي أحن واحد بعد

يعني تحركي الفاصلة جهة اليسار (3 هو راح يطلع لك بالآلة $2.46 \cdot 10^{-1}$ ضرب 10 اس سالب
بمقدار

صفر وبعدها يطلع 00246 أرقام، وكل ما حركتي بمقدار رقم تحطي 3

|=====

$$0,0074 \div (4-1) = 0.0025$$

0.0025 الحين كيف طلع الناتج كذا

0.0025 عوضت بنفس الطريقة ما يطلع

شوفي رحيل بما أن سؤالك يخص الرياضيات ماراح أخليك حتى تفهميه، اوك

خطوة خطوه الحين

(ما عرفت أكتبها رموز) اقسمني 0.0074 على 3 راح يطلع لك بالآلة 2.466666667 ضرب 10 أس -3

أرقام، يعني حركيها جهة اليسار بعد 2 وبعدها أس -3 معناتها تحركي الفاصلة جهة اليسار بمقدار 3 10
زيدي صفرين يعني حركتها

ال.2 والصفيرين ويطلع معك 002460/طبعاً بعد التقريب تصير 0025 مره بعد

بالرياضيات عشان كذا ما قدرت أقاوم،أعتذر من أحن واحد على التطفل سؤالك له علاقة

:اقتباس

✦! المشاركة الأصلية كتبت بواسطة رحيل

يعطيك العافيه نسيم محي متنح على هالصباح

عشره اس3 من فين جبتها الحين

👏الله فالحنا والتقريب اش موضوعه بنقعد نطلع الناتج ونسوي تقريب عز

👏مأراح أنام شكلي

الآله مثل ماكتبته قبل شوي وآخر الرقم تلقين بخط شوفي رحيل،لماتقسمي راح يطلع لك العدد في لازم نتخلص من 10 اس- 3 عشان نعرف نطلع الجذر صغير في الآله عشره اس سالب 3،احنا من 10 اس سالب 3 نسوي الطريقة اللي كتبتها قبل لحساب الأنحراف المعياري،وعشان تتخلصي اقل من 5 يظل مثل ماهو واذا أكبر من 5 زيدي للي جنبه شوي،والتقريب لاتشيلي همه سهل، اذا لبعدين وشوفيا على رواقه،لأن المخ اذا قفل ماينفع معه شي واحد،اذا مو مركزه الحين خليا

👏مأرب اسألي>>

:اقتباس

‡ المشاركة الأصلية كتبت بواسطة نسيم الصبا

بعد أذن أخوي أحن واحد

بالآلة $2.46 \cdot 10^{-1}$ ضرب 10 اس سالب 3) يعني تحركي الفاصلة جهة اليسار هو راح يطلع لك

بمقدار

00246. أرقام، وكل ماحركتي بمقدار رقم تحطي صفر وبعدها يطلع 3

» رحيل تنبيه في محلة يعطيك العافية

» فعلا تفاجئت بهالحركة بالآلة 🤔✌️

» ويعطيك ألف عافية نسيم 👍



\=====

اقتباس:

‡ ! المشاركة الأصلية كتبت بواسطة رحيل

$$0,0074 \div (4-1) = 0.0025$$

0.0025 الناتج كذا الحين كيف طلع

0.0025 عوضت بنفس الطريقة ما يطلع

» جمالي رحيل

فهمتها من نسيم الله يجزاها الجنة << بكتها لك يدوي يمكن توضح ❤️

$$\sigma^2 = \frac{1}{4-1} \times 0.0074$$
$$= 2.466 \times 10^{-3}$$

← الآلة

تحرك الفاصلة 3 منازل ← للسيارة لأنه (-)

$$= 0.002466$$
$$\approx 0.0025$$

التقريب

مرة 2 وياويل الي يعلق عالخط تونا قاعدين من النوم وفي افكار نرجع 🤔💤😂

» والتقريب

<< أكبر من 5 سيكون التقريب اننا نزيد 1 على الرقم يعني بدل ما تكون 4 تصير 5 بما ان الرقم 6

واضحة ..؟؟ << ياربي اكرة بطتنا بطة بطنكم 😂

» آحن

مكانك موجود اخي العزيز تعال 😂

\=====

اقتباس:

! المشاركة الأصلية كتبت بواسطة رحيل

وكم ان بصفحه 16

القدس $0.09 \div 4 = 0.03$ تباين عائد اسهم شركة

انا يطلع عندي بالاله 0.0225

حق تباين اسهم القدس لما اربع الاعداد بالاله ماتطلع نفسها نفسه بصفحه 16 الجدول



،، لهالسؤال بالنسبة

اصلا تقسم على 3 مو 4

n مو n-1

4-1=3

0.09 ÷ 3 = 0.03 فيصير تمام

،، ثاني سؤال
نفس الحركة بسبب الـ 10^{-4}

$(R_t - \bar{R})$	$(R_t - \bar{R})^2$
-0.21	0.0441
0.21	0.0441
0.03	$9 \times 10^{-4} = 0.0009$
-0.03	$9 \times 10^{-4} = 0.0009$

،، العميد آحن الجواب ننتظر اعتماد 🙄🙄😭👌

،، صباحكم مالمه 😊🌸

اقتباس:

المشاركة الأصلية كتبت بواسطة نسيم الصبا

حتى تفهميه، اوك شوفي رحيل بما أن سؤالك يخص الرياضيات ماراح أخليك

الحين خطوة خطوه

(بالآله 2.466666667 ضرب 10 أس -3) ما عرفت أكتبها رموز اقسامي 0074. على 3 راح يطلع لك

تحركي الفاصلة جهة اليسار بمقدار 3 أرقام، يعني حركيها جهة اليسار بعد 2 وبعدها أس -3 معناتها 10
صفرين يعني حركتها زيدي

التقريب تصير 0025 مره بعد ال 2 والصفرين ويطلع معك 002460/طبعاً بعد

من أحن واحد على التطفل سؤالك له علاقة بالرياضيات عشان كذا ما قدرت أقاوم، أعتذر

ما قصر تي ،، يعطيك الف عافيه اختي

للكل ،، بالعكس ايكم كلكم أي تطفل بس الله يهديك الموضوع هذا لكم وما حظيت الا عشان الفائدة

تتعاونون مو تعتمدون على شخص واحد ،،

يارب ،، ربي يحفظك 🌹 🌹

اقتباس:

‡! المشاركة الأصلية كتبت بواسطة رحيل

$$0,0074 \div (4-1) = 0.0025$$

0.0025 الناتج كذا الحين كيف طلع

0.0025 عوضت بنفس الطريقة ما يطلع

،، اختي رحيل سهليها وتسهل بأذن الله

أول شي نطبق قانون التباين

$$\sigma^2 = \frac{1}{n-1} \sum_{t=1}^n (R_t - \bar{R})^2 \quad \text{3- حساب التباين:}$$

$$\frac{1}{4-1} \times 0.0074 = 0.00246$$

0.0025 بعد التقريب راح يطالع الجواب

شفتي كيف سهله يارب تكون واضحه لك،، وبس

اقتباس:

‡ المشاركة الأصلية كتبت بواسطة آحن واحد

،، اختي رحيل سهليها وتسهل بأذن الله

أول شي نطبق قانون التباين

0.0025 بعد التقريب راح يطلع الجواب

لك،، شفتي كيف سهله يارب تكون واضحه وبس

بالالة ؟؟ جربتبا آحن

ما تطلع لنا تسدا 🙄

2.466666x10⁻³ تطلع

اقتباس:

‡! المشاركة الأصلية كتبت بواسطة رحيل

الصنّاعه من فين جآبه مآعليش احن كآن في المحآضره السآبعه متوسط

موموجود بمعطيات المسآله بالمره 🙄

بمتوسط الصنّاعه فقط،، رقم تمثيلي للمقارنه 🌹

اقتباس:

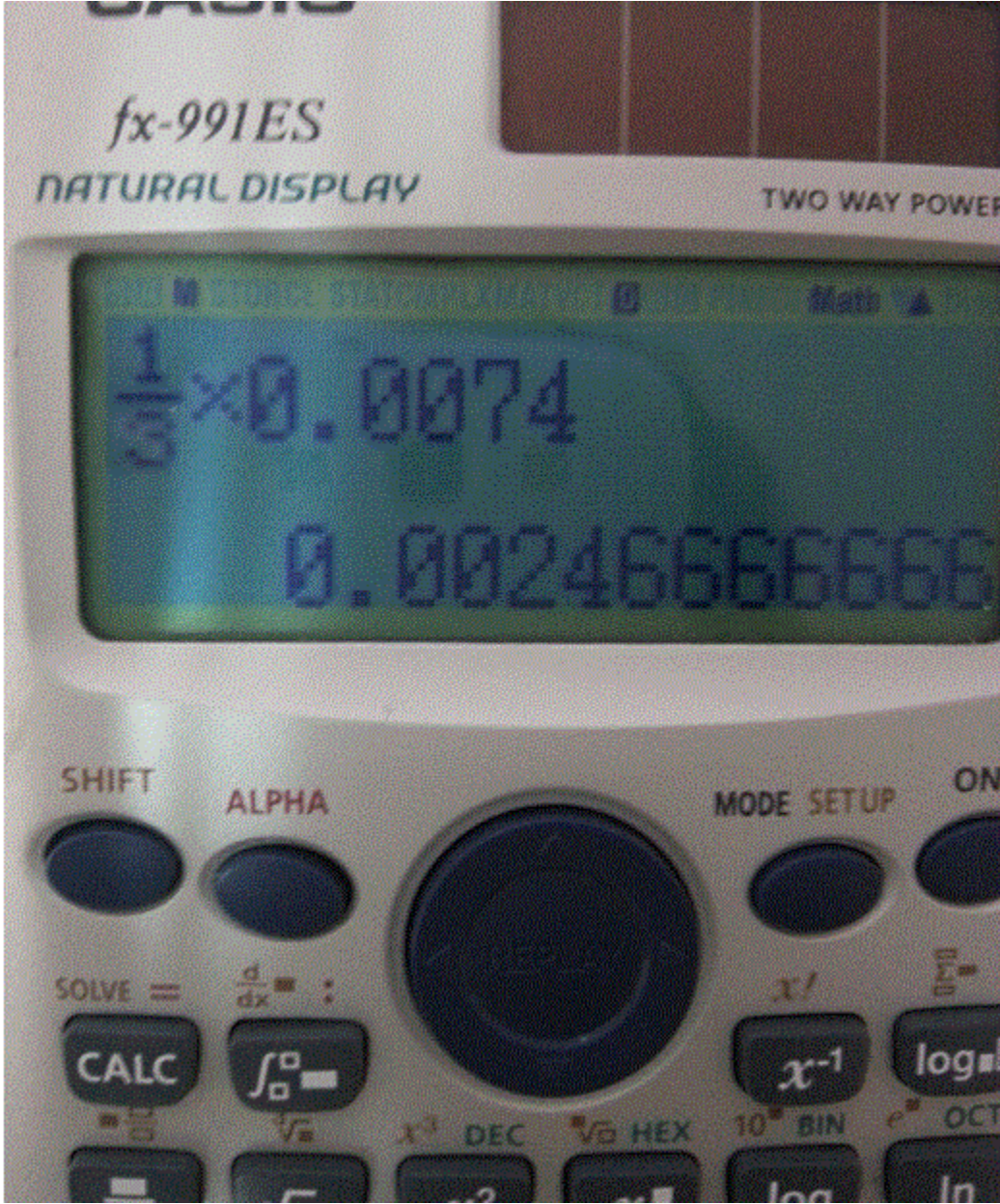
‡! المشاركة الأصلية كتبت بواسطة بوسي كات

بالآله ؟؟ جربتها آحن

ما تطلع لنا تسندا 🙄

2.466666x10⁻³ تطلع

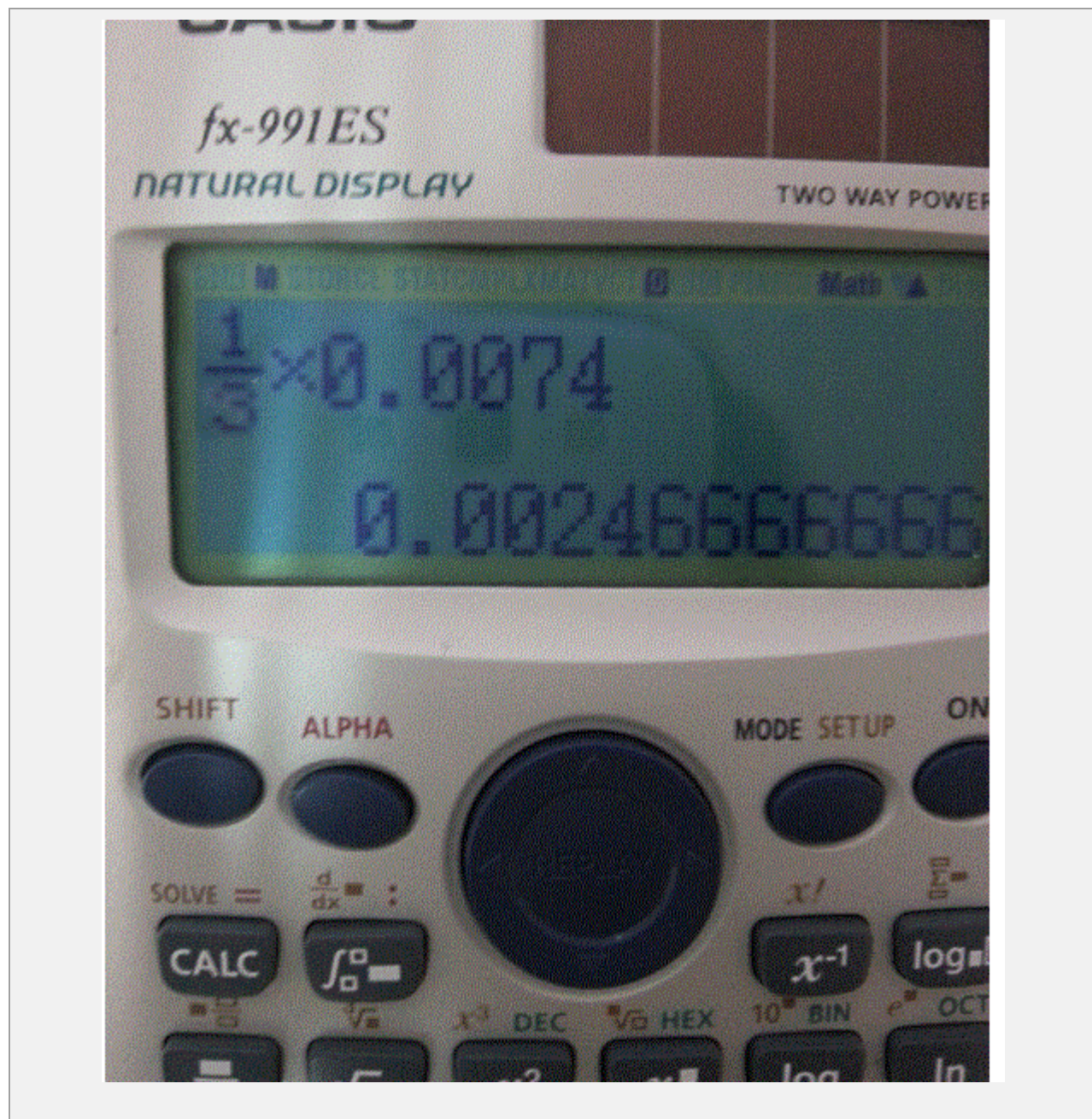
😊 جربتھا وضبطت،، ايه



اقتباس:

المشاركة الأصلية كتبت بواسطة آحن واحد

😊 ايه جربتھا وضبطت،،



» اجل بچيها وخلاث 🤔👍

fx-570es حقتي

جاري طردها << 😂

» رحيل

شفتي وين العلة فيه ؟؟ 🤔

آحن يا نشبتن كنا بننشبهها وفكنا منها دكتورنا 😊👏

» يعطيك 10000000 عافية مرفوعه لأس نفس الرقم 👍

،، تنويه،،

CASIO fx-991 ES plus الحاسبه الأفضل
Plus العاديه وراح اشترى ال انا اللي عندي

اقتباس:

‡ المشاركة الأصلية كتبت بواسطة آحن واحد

،، اختي رحيل سهليها وتسهل بأذن الله

أول شي نطبق قانون التباین

0.0025 بعد التقريب راح يطلع الجواب

لك، شفتي كيف سهله يارب تكون واضحه وبس

العافيه بسبوسه مآقصرتي ماتحرمش يعطيك 🤔

بس سالفه التقريب مودآخله مزآجي ابد 🤔

اللحين نجي عندك اخونا عبدالعزيز 🤔

انا ماعرف له يعني انا لومشيت كل الخطوات انا لما حلّيت طلع لي نفس حلك تمام؟ طيب التقريب

حلي غلط اش استفدت انا كذا صح وطلعت الحل بس ماسويت له تقريب يطلع

ثاني شي انا الاله حقّي نفس الاله اللي انتا مصورها

ابغاك تربيع لي هذا العدد 0.08 وشوف اش يطلع عندك

بالخطوات ولا الشرح الحمد لله انا فاهمه مشكلتي الجواب مايطلع نفسه يعني انا مشكلتي مو 🤔

دالين صفحه 22 وكمان بنفس الاله ابغاك تشوف تمرين في ملخص ابو

ri-er^2 في pi تباين المشروع لما اضرب

طبعاً الاثنين اللي فوق يعني تربيع مايطلعي نفس الناتج 😊

مادري المشكله في ايش 🤔

ارجع توبه عارفه اسالتي كثيره بس والله قهر اكون وخلاص اخر مره اذا حليتولي هالمشكله ماعاد

مختلف فاهمه وعارفه الخطوات والجواب يطلع 💔

رحيل،، هلا فيك اختي

تكون الاسئله واضحه ومافيه تقريب باذن الله ،، بالنسبه للتقريب شي بديهي وبالاختبار راح

0.0064 ربع العدد 0.08 وطلع الناتج

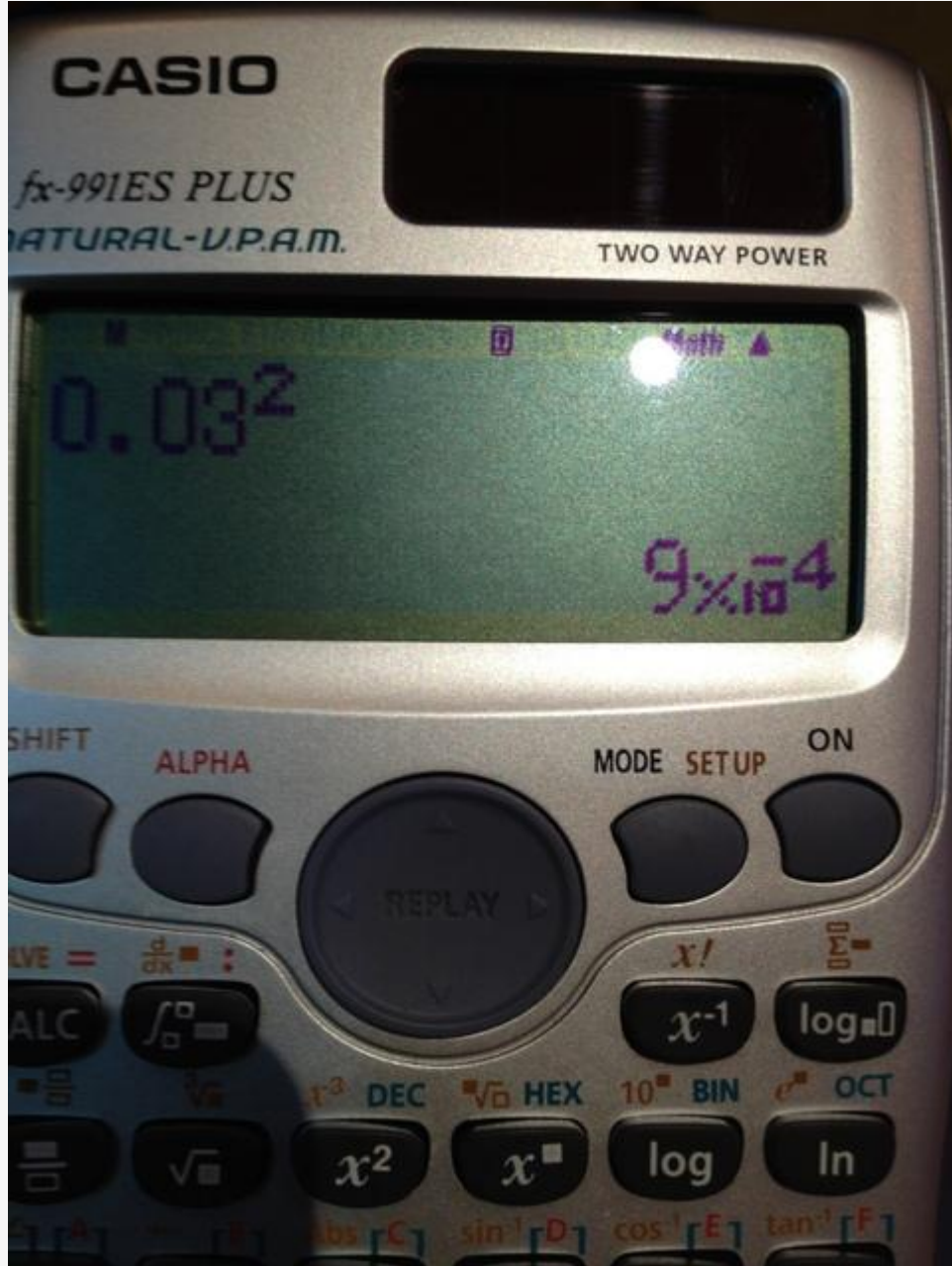
التمرين اللي في صفحه 22 وطلع نفس الناتج عندي ،، شفت

تصورين لي الاله واهم شي الشاشه تكون واضحه ،، اتوقع مشكلتك بالاعدادات حقت الاله ياليت

مشكلتك،، موقفه لكل الخير وباذن ربي راح تنحل

|=====

هذي صورة الاله حقتي ان شاء الله تلقى لي حل 😞



...او لا m اختي مادري اخر شي على اليسار فيه حرف

+M اضغطي عموما اكتبني المساله بعدين
ان شاء الله تضبط

دخلت عرض 😊

إعداد الآلة الحاسبة بالشكل الصحيح لحل مشكلة الأس و الأصفار بشكل جذري يتم

Shift

Setup

8

2

النتيجة ستكون بدون الأس والآن

د=====

اقتباس:

‡ المشاركة الأصلية كتبت بواسطة أبان

بالشكل الصحيح لحل المشكلة بشكل جذري يتم إعداد الآلة الحاسبة

shift

setup

8

2

الأس والآن النتيجة ستكون بدون

،، ممتاز بارك الله فيك

اقتباس:

‡ المشاركة الأصلية كتبت بواسطة آحن واحد

،، تنويه،،

CASIO fx-991 ES plus الحاسبه الأفضل

Plus وراح اشترى ال انا اللي عندي العاديه



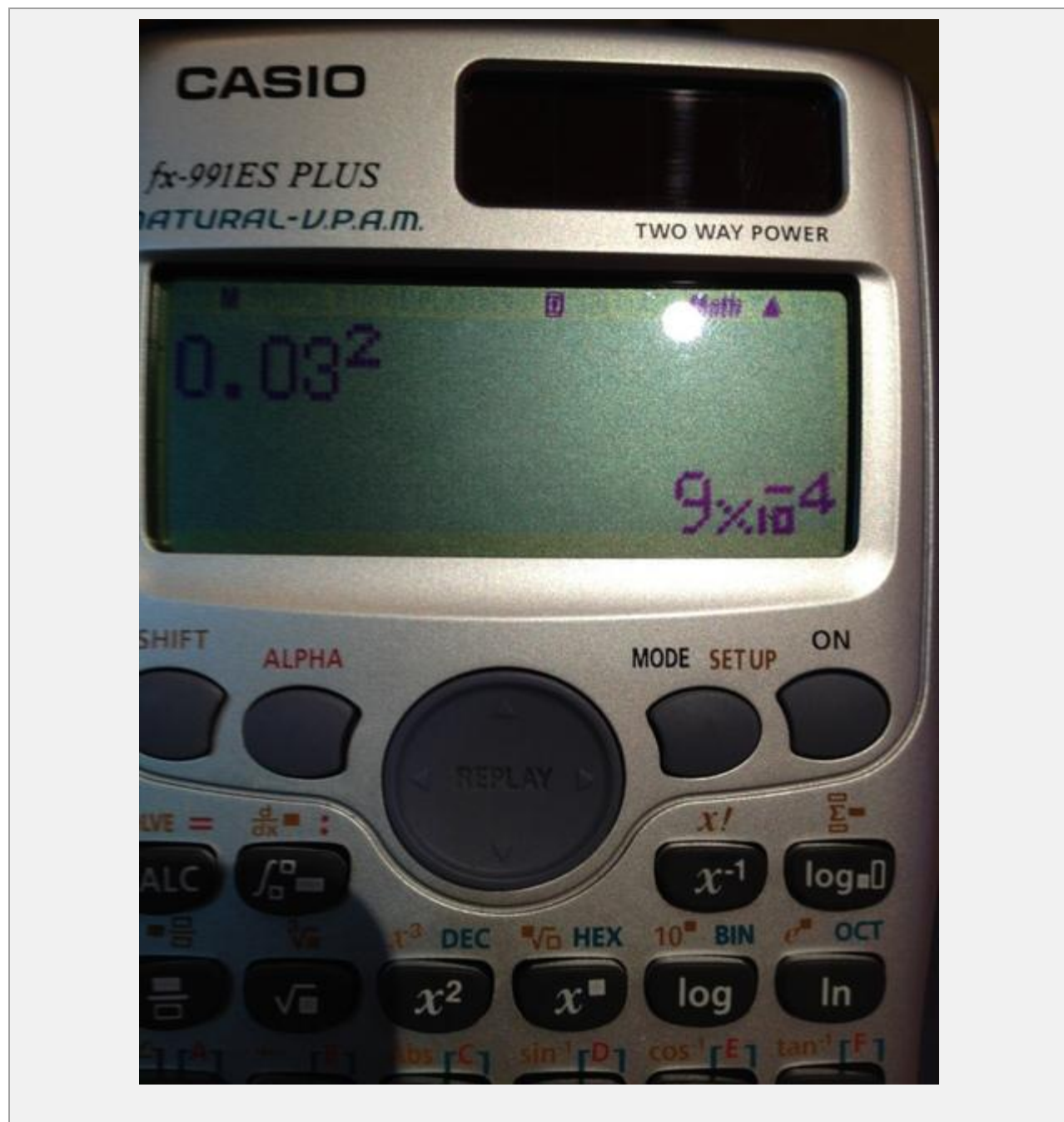
،،أحن طيب ممكن تقولي أيش الفرق أخوي

عندي العادية 🙄

اقتباس:

‡! المشاركة الأصلية كتبت بواسطة رحيل

هذي صورة الاله حقتي ان شاء الله تلقى لي حل 🙏



» حتى انا قاعد يطلع لي مثلك رحول

أدري قاعد أخبص واجرب بالاله حاسبة حقتي »ألين هي المشكله بالاعدادات بس كيف بالضبط مآ
»يطلع لي الحل

ان شاء الله اعرف كيف يطلع بالاله بس 🙏 بعد فتحت المآده ومو عارفه وش السالفه مع اني ما
,,حاسبة

.....

,,يطلع لي بالحاسبة بس ما قاعده تطلع النتيجة m رمز ال أخوي أحن خلّيت

أنا يا هي جآري البحث يا

:اقتباس

‡ المشاركة الأصلية كتبت بواسطة أبان

دخلت عرض 😊

إعداد الآلة الحاسبة بالشكل الصحيح لحل مشكلة الأس و الأصفار بشكل جذري يتم

shift

setup

8

2

النتيجة ستكون بدون الأس والآن

,, ضبط يعطيك العافيه 😊

كم صار لي قاعده أجرب 😊

,, أجرب فيه تقبيل تقبيلي وفرت علي الوقت الي كنت بأقعد 😊

,,موفق

اقتباس:

‡ المشاركة الأصلية كتبت بواسطة آحن واحد

احل فيها مسائل الاحصاء اللي بملخص جاكلين اختي الغاليه جنون مافيا فرق يذكر ..بس انا حاولت
...وشوفي وماضبطت معي فيها اختلاف جربي

..موفقه لكل خير 🌹

.. فهد الحجاز

<http://www.ckfu.org/vb/7492435-post2.html>

9=====

اقتباس:

parliament المشاركة الأصلية كتبت بواسطة

قووووة اصدقائي

المسائل بس في مشكلة صادفتني في

اللي هو معامل القيمة الحالية او المستقبلية $(1+c)$ t وهي

هذي لاحظت الدكتور يرجع لجدول عنده في الكتاب عشان يطالع الرقم

؟؟ السؤال هل نحفظ الجدول ؟؟؟ او في طريقة يمكن نطلعها بالحاسبة

استحالة يحفظ الجدول 😊

سيتم إرفاقه بإذن الله في الامتحان

=====

المحاضرة 13

الدقيقة 27:27

و أن الأفضل هو استئثارها و يذكر الدكتور أن الاحتفاظ بالنقدية له تكلفة
و هذه كوديعة داخل مصرف أو داخل بنك فإنه يترتب عليها فوائد أن أضعف الإيمان أن يضعها ((
((عوائد بالنسبة للشركة الفوائد تمثل

لا حول ولا قوة إلا بالله

!! الإيمان أن تضع فائض النقدية وديعة ربوية في البنك أضعف

\-=====

إعلان

» نموذج اختبارات جديد

،، الفضل لله ثم غيوم 🥰❤

،، دلتنا عليها 🥰📝

،، هذي الاسئلة بالموضوع نفسة

<http://www.ckfu.org/vb/6555187-post1.html>

،، جاهز للطباعه ومية فول وعشرة pdf الاسئلة ضبطتها بملف وهذي 📝

،، عالميديا فاير 🌸

<http://www.mediafire.com/?f7i32vt6fm1wq46>

،، الخليج وعلى مركز 🥰

<http://www.gulfup.com/?YzoP2P>

وعلى الفور شيرد

http://www.4shared.com/office/OkMzGJGm/___1_____.html?

.. العنيف بالتوفيق



.. جمعاء لي ولكم وللأمة العربية

=====

اقتباس:

المشاركة الأصلية كتبت بواسطة آسسوم

الحالة العلمية مثلاً رقم 3 الحين لما يقول لي بالسؤال ف الإختبار من معلومات

!.. قصصدهه بالجدول أو كيف تجي

.. بس للأسف ما صورها صاحب الموضوع لا هذي حالات عمليه

.. مع انها هي الاساس لانها هي السؤال

=====

اقتباس:

المشاركة الأصلية كتبت بواسطة السبيعي

؟؟ والي معتمد على ملخص بزنس وش وضعه

,, المشكلة ياذن الله ممتاز بزنس ما في

,, كلها محتوى لكن بتسنيق مختلف 👍

,, بس انتبه في اغلاط

,, بالشرح ركز مع الدكتور

+

,, الدكتور علشان نكون على بينه في غلطات اكتشفها عضو اسمة أبان وراح يتواصل مع

,, وراح اجمعها ياذن الله وارفعها لنا هنا 📝

,, يخرج بالتوفيق بالماليه وكل مواد جداولنا الي

<http://www.ckfu.org/vb/t379550-27.html#post7535562>

مرفق

=====

اقتباس:

المشاركة الأصلية كتبت بواسطة اميرة بدلعي

مدري ليه متنحه معي المادة هذي بتسبيلي سكته قلبيه المشكله سهله بس

المخاطرة

$$\sigma^2 = \frac{1}{n-1} \sum_{t=1}^n (R_t - \bar{R})^2 \quad \text{بن:}$$

تباين عوائد أسهم الشركة الشرقية للدواجن

متوسط العائد	(العائد الفعلي- متوسط العائد)	(العائد الفعلي- متوسط العائد)*2
0.12	0.04	0.0016
0.12	0.03	0.0009
0.12	0	0
0.12	0.07-	0.0049
	0	0.0074

$$0.0025 = (1-4)/0.0074$$



بالتوفيق

000=====

اقتباس:

المشاركة الأصلية كتبت بواسطة اميرة بدلعي



ماضبط

متأكدہ ؟؟

،، ما يصير

،، هذي طريقة ابان فرجها علينا مع هالالة

،، خلاص اذا رجع للموضوع يشوف السالفة

،، يمكن تغير رايبها ترى ضبطت مع الكل جري مرة 2



5-----

جري هالطريقة

norm خمس مرات ..لين ماتطلع لك كلمة (mode) تضغطين على

اخترها بالضغط على رقم 3

بعدين تضغطين رقم 2

\0=====

أميرهه لآتغلطين نفس غلطي 😂

,, صارت لنا

وهذا حلها

shift

setup

8

2

كنت أفكر الثمانية 8 سهم على فوق 😭😓

0=====

أساسيات العائد والمخاطرة

تباين عائد سهم شركة الأسماك:

$$\sigma^2 = \frac{1}{n-1} \sum_{t=1}^n (R_t - \bar{R})^2$$

$(R_t - \bar{R})^2$	$(R_t - \bar{R})$	متوسط العائد	العائد الفعلي	السنة
0.0009	0.03	0.05	0.08	2005
0.0049	0.07	0.05	0.12	2006
0.04	-0.2	0.05	-0.15	2007
0.01	0.1	0.05	0.15	2008
0.0558	المجموع			

$$\sigma^2 = 0.0558/3 = 0.019$$



عمادة التعلم الإلكتروني والتعليم عن بعد
Deanship of E-Learning and Distance Education

[8]

جامعة الملك فيصل
King Faisal University



أساسيات العائد والمخاطرة

3- الانحراف المعياري لعائدات أسهم الأسماك

$$\sigma = \sqrt{0.019} = 0.14$$

اللي ملون بالاصفر غلط والمشكلة ان الدكتور حاله مايطلع كذا ميه بالميه غلط الرقم

ان ان غلطانه بس متأكده ان غلط او 😡

» مو غلط
» الدكتور جبر النتيجة بس

=

اقتباس:

‡ المشاركة الأصلية كتبت بواسطة اميرة بدلعي

لا غلط جربي اقسامي 3|0.0558

0.0186 بيطلع لكي

لا صح النتيجة

»...ليه

لان إذا جاء جنب الثمانية رقم أكبر من الخمسه

9 خلاص نخليها

أما اذا جاء جنب الثمانيّة رقم أصغر من الخمسة

8 نخطها

يعني تصير 0.0186 نفس اللي طلع

رقم أكبر من الخمسه بس هنا عندي ستة جنب الثمانيّة يعني


يعني نخليها

0.019

..... يآرب فهمتي

:اقتباس

parliament المشاركة الأصلية كتبت بواسطة

قريت الاختبارات نهرب من الضغط النفسي نرجع للدراسة هذي مشكلتنا ماتحي الفلاة الا اذا 


fx991 المنتدى غير اللي كنا نستخدمها في الرياضياتي سمعت فيه اسماء الالات حاسبة جديدة في
المالية؟؟؟ ارجو الافادة يعني هذا ماتنفع للأدارة

السائلة ؟ برضوه افيدوني وبالنسبة للمحاضرات المباشرة ماتحملت معي وش

المشاركة؟؟؟ وكذلك المحتوى هل لازم تحميله يحسب من ضمن درجات



اتمنى اني مانسيت شي

يجاوبني وشكرا مقدما للي 

،، الضغط النفسي الله يعين على

،، فلها وانا اختك ،، ما يفيد التوتر بشي

،، مقابلة المالىه اليوم ابددد ما دري ليه زعلانه عليها هالقد وبما اني مو

،، انا الي برد عليك 

،، الآلة طال عمرك

،، بالنسبة للاحصاء هالكلام << الشرح عليها لازم هالالة لان

fx-991ES PLUS

،، الي عندك بس زيادة بلس نفس



..المباشرات

» انتظر ينزلونها مسجلة بعد كم يوم وحملها 👍

» ولازم نحملها المحتوى قال الفريدان انه عليها قروش

» مع ان اشك بالموضوع » بس اوكي حملها 👍

» واي سؤال بالخدمة

|-----|

:اقتباس

‡ المشاركة الأصلية كتبت بواسطة صاحبة سمو

السلام عليكم انا عندي سؤال مهم واتمنى تجاوبوني

اللحين عندنا جداول القيمه المستقبلية والقيمه الحالية

على اي اساس اختار الجدول 1 او 2 او اختار القانون عند ما احل المثال

تشرحوه لي لاني ما فهمت من الدكتور بخط لكم المثال ليت

تقوم باستثمار 5000 ريال ف نهاية كل عام بمعدل عائد سنوي مقداره مثال: إذا كانت شركة جوده

المبلغ 4%, فما هو

المتجمع لدى المنشوة بعد 3 سنوات؟؟



الحل

نجد ان معامل القيمة المستقبلية لمبلغ 1 ريال تستحق سنوياً لمدة 3 بالرجوع الى الجدول المال رقم 2

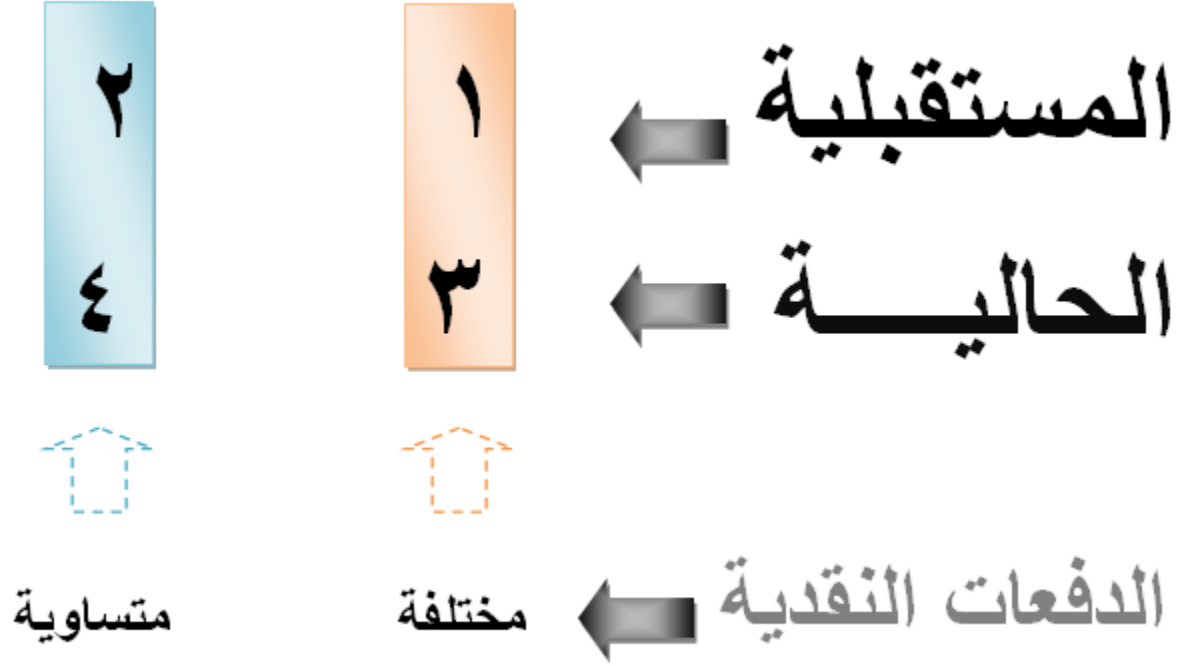
بمعدل سنوات

عائد 4% تساوي 321216 وبالتعوّض بالمعادلة اعلمه نحصل على

$$fv 15608=321216 \times 5000$$

تساعدوني اتمنى

» يارب واضح شوفي يا قلبي



000=====

‡ المشاركة الأصلية كتبت بواسطة أم إبراهيم

... في الواجب الثالث

الدخل السؤال بس مكتوب قائمه المركز المالي وقائمه السؤال الاول وين

..... = الايراديه السؤال القوة

« الجداول وطبقي وهاكرا شوفي قانون القوة الايرادية واستخرجي البيانات من

بالتوفيق

8=====

تحليل القوائم المالية

- نسبة النقدية:

نسبة النقدية = (النقدية + الاستثمارات المؤقتة) ÷ الخصوم المتداولة

$$0.24 \text{ مرة} = 67000 / (21000 + 7000) =$$

مع هالماده جد مو راضيه تخلص معي وبعدين

بطيخ الناتج مايطلعي كذا ومافيه تقريب ولا فيه 🙄

اللي يطلع لي 0.4179 وعيالهم وراهم هههههههه

تكملت الحسابات اللي مو راضيه تطلع معي مدري البلا مني ولا منها

$$\frac{\text{المبيعات}}{\text{مجموع الاصول المتداولة}} = \text{معدل دوران الاصول المتداولة}$$

4- معدل دوران الأصول المتداولة =

$$\text{معدل دوران الأصول المتداولة} = \frac{495000}{163000} = 3.24 \text{ مرة}$$

معدل دوران الأصول المتداولة =



اقتباس:

المشاركة الأصلية كتبت بواسطة اميرة بدلعي

مني ولا منها تكملت الحسابات اللي مو راضيه تطلع معي مدري البلا 😡

أميره أجابوك تعالي

كسرتي خاطري وانتي من موضوع لموضوع 😏

النقدية اول واحد خطأ اللي هو نسبة

الجواب الصح 42

يعني في الملخص عكس الرقمين

هو معدل دوران المخزون ثاني واحد صح اللي

.....عادي طلعي قيمة المقام أول شي بيطلع لك 68500 وبعدها أقسمي

$$225000/68500=3.3$$

المطبعة.....موقفه اذا حفظتي القانون ماعليك من الأخطاء

بالآلة كاسيو؟؟؟؟ الا ما حد يعرف طريقة نطلع التباين للعائد المتوقع

098=====

اقتباس:

المشاركة الأصلية كتبت بواسطة اميرة بدلعي

بالله ناشبه بحلقكم ابي اعرف مين الغلطان انا ولا اخينا 🙄

عالمكتوب فوق اضافه

اذا تبين مثلاً تطلعي معدل الدوران في خطوه وحده

الكسر بالآله وسوي الخطوات عادي بس اللي داخل القوس لازم تحطيم في قوس سوي علامة

انقلي المسأله مثل ماهي وراح يطلع نفس الناتج يعني



2=====

شوفي ايش اللي يطلع عندي في حلهم انا اقصد النتائج مو القانون

★ $495000 \div 163000 = 3.0368$

★ $22500 \div (2 \div (75000 + 62000)) =$

$22500 \div 68.500 = 0.328$

اي مشكله الثالثه اذا علي كلامك عاكس الارقام ما عندي فيها  
المواضيع ادور حد يفهمني من المخرف في صح شكرا اعطيتيني وجه من جد بس انطنط فينا

اقتباس:

‡ المشاركة الأصلية كتبت بواسطة المحترمه

السلام عليكم ورحمة الله وبركاته

!! يا جماعه وكيف المذاكره شخباركم

شاءالله الآن بديت بمذاكرة المالميه والله يسهله إن

عندي سؤال بخصوص المحاضره الثالثه حبيت أحد

تحديد الفترات كيفية إستخراج يوضح لي مسألة

الرياضيه من الفترات ... هل طريقتها بالمعادله t

أو استخراجها من الجداول المالميه !! وشكرا



هلا اختي المحترم

تجيبها بالاله تقديري t بالنسبه لـ
المعادله وعن طريق الجداول الماليه وتقديري عن طريق

عندك موضوعي

<http://www.ckfu.org/vb/t387556.html>

الرياضيه شارحه طريقه الحل بالاله وجد هيا اسهل من الحل بالمعادله

=====

اقتباس:

المشاركة الأصلية كتبت بواسطة إنسكاب عطر

هلا اختي المحترم

تجيبها بالاله تقديري t بالنسبه لـ
المعادله وعن طريق الجداول الماليه وتقديري عن طريق

عندك موضوعي

<http://www.ckfu.org/vb/t387556.html>

الرياضيه شارحه طريقه الحل بالاله وجد هيا اسهل من الحل بالمعادله

شكر أختي إنسكاب ... للأسف الملف ما فتح معاي ألف

: عن المثال التالي في موضوعك ، ، سؤالي كان بالتحديد

الآن وتفكر في شراء معدات تمتلك إحدى المؤسسات الأعمال الصغيره مبلغ 40000 ريال
فما هو عدد الفترات اللازمه %10 مكنتيه بمبلغ 80000 ريال فإذا كان معدل الخصم السائد
باستثمار مبلغ 40000 ريال ؟ لجمع مبلغ 80000 ريال إذا قامت المؤسسه

سؤال ثاني

مثال لمشرعين وحساب العائد المتوقع في المحاضره السادسه في

ليه %13 النتيجه ؟ وكانت النتيجه %13 للمشروع الأول ... سؤلي

مختلفه أرجو التوضيح ؟؟ فيه إشارة سالب في حالة الإزدهار وبعد الحسبه تطلع نتيجه

سؤال أخير 🤔

نسبة النقدية = (النقدية + الإستثمارات المؤقتة) / الخصوم المتداوله

مسميات أخرى هل النقدية والإستثمارات (أوراق المالىه) تجي صريجه في الجدول أو لها المقارنه ؟؟ ومتوسط الصناعه يكون معطى في السؤال أو له قانون خاص وكيف تكون

المعذره على الإطاله لكن هذا اللي عندي حاليا في المالىه
أنتظركم وشكرا لكم من القلب

4=====

اقتباس:

✚ { .. المشاركة الأصلية كتبت بواسطة غلاّ روجي

عندي سوال ع الجداول المالىة

الاختبار ولا هم يعونا ولا مابه جداول من الاصل ناخذها معنا في 🤔

مع الأسئلة بإذن الله تجميعك مرفقه



معدات تمتلك إحدى المؤسسات الأعمال الصغيره مبلغ 40000 ريال الآن وتفكر في شراء [quote] الفترات اللازمه مكتبيه بمبلغ 80000 ريال فإذا كان معدل الخصم السائد 10% فما هو عدد [quote] ريال ؟ لجمع مبلغ 80000 ريال إذا قامت المؤسسه بإستثمار مبلغ 40000

وبعد الحل يطلع معك المعامل =2 بس المجهول هذي لازم تحليها أول بمعادلة القيمة الحاليه أو المستقبلية عدد الفترات

وتدوري عند 10٪ في نفس العمود الين تلاقي القيمة 2 راح يكون محصور بين تروحي للجدول رقم 1 هي قيمتين اللي

فهمتها؟ ... و 2.1 شوفي ايش يقابلهم عند عدد الفترات بتلاقي قباهم 7 و 8 سنوات وبس 1.9

الأخير اللي هو حاصل ضرب العائد المتوقع في السؤال الثاني تقولي ليش طلع 13٪ هذا مجموع العمود قانون الأيراد المتوقع فيه سيجما وتعني مجموع حاصل ضرب احتمال حدوث الحاله، طبعا جمعتهم لأن حدوث الحاله، والأشاره السالبه هذي في التمرين اللي قبل مالها علاقه العائد المتوقع في احتمال.....بهاالتمرين

الصندوق في المحاسبه بس ماتوقع يغير السؤال الثالث أتوقع تجي المسميات مثل ماهي النقدية هي والأوراق الماليه

اتوقع أوراق مالية ثابتة، واللي يجي في رأس السؤال مخزون أول المده هي أوراق الدفع والقبض بس

...وسعر السهم السوقي ويمكن تحييمهم في الجدول ماندرى والأرباح الموزعة
...اياها للمقارنه بين النسب متوسط الصناعة هو يعطينا

الا ما في أحد يسحب على كم محاضرة مثلي 🤔

0=====

تمتلك إحدى المؤسسات الأعمال الصغيره مبلغ [quote][نسيم الصبا;7579149=QUOTE]
ريال الآن وتفكر في شراء معدات 40000
السائد 10% فما هو عدد الفترات اللازمه مكنتيه بمبلغ 80000 ريال فإذا كان معدل الخصم
يأستثمار مبلغ 40000 ريال ؟ لجمع مبلغ 80000 ريال إذا قامت المؤسسة

اقتباس:

الحل بيطلع معك المعامل =2 بس المجهول هذي لازم تحليها أول بمعادلة القيمة الحاليه أو المستقبلية وبعد
عدد الفترات
عند 10% في نفس العمود الين تلاقي القيمة 2 راح يكون محصور بين تروحي للجدول رقم 1 وتدوري
هي قيمتين اللي
فهمتيا؟... و 2.1 شوفي ايش يقابلهم عند عدد الفترات بتلاقي قبالهم 7 و 8 سنوات وبس 1.9



! لي حليتها بمعادله القيمة الحالية اوالمستقبلية ممكن تشرحين

=====

[نسيم الصبا;7579149][غلاّ روجي .. {7579439;quote}

اقتباس:

شراء معدات تمتلك إحدى المؤسسات الأعمال الصغيره مبلغ 40000 ريال الآن وتفكر في الفترات اللازمه مكتبيه بمبلغ 80000 ريال فإذا كان معدل الخصم السائد 10% فما هو عدد ريال ؟ لجمع مبلغ 80000 ريال إذا قامت المؤسسه بإستثمار مبلغ 40000

! ممكن تشرحين لي حليتها بمعادله القيمة الحالية اوالمستقبلية

بمعادلة القيمة المستقبلية حليتها مره بمعادلة القيمة الحالية ومره
السؤال قيمتين، قيمة حاليه وقيمة اذا طلب منك معدل الخصم أو عدد الفترات راح يعطيك في
مستقبليه واذا طلعتي

استخدمي اي معادلة، كل الطرق تؤدي الي روما القيمتين ما عندك مشكلة

هذي قيمة حاليه في هالتمرين يقولك انه يمتلك مبلغ 40000 يعني

ويريد استثمارها لتصبح 80000 هذي قيمة مستقبلية

في اي وحده ويطلع نفس الناتج وبعدها عوضي

هذا اللي فهمته والله أعلم=====9

الله يعطيك العافية آحن واحد على الموضوع وجميع من شارك فية
ماجات سؤال اللي هو بدآية المحاضرة الثالثة اللي هو معدل الخصم أنا أدري سهل طريقتة بس عندي
وموقنين .. معي تعبت ما فهمت على الدكتور كيف شرحها .. ياليت أحد يشرحلي الطريقة بالتفصيل
يارب

مبلغ 2500 ريال وكان بأستطاعته الحصول على مبلغ السؤال. إذا قام أحد الاشخاص بأيداع
العائد على الآستثمار؟؟ 2800 ريال بنهاية العام فما هو معدل

نطرح 2800 من 2500 و الناتج نقسمه على 2500

$$2800 - 2500 = 300$$

$$300 \div 2500 = 0.12$$

أن عائد الاستثمار في نهاية العام الحل بسيط ولكن يجب ملاحظة أنه ذكر في السؤال ضمن المعطيات

سنوات فنحن سندخل في الجداول ولكن لو ذكر أن عائد الاستثمار خلال 5

0=====

اقتباس:

‡ المشاركة الأصلية كتبت بواسطة أبان

2500 نطرح 2800 من 2500 و الناتج نقسمه على

$$2800 - 2500 = 300$$

$$300 \div 2500 = 0.12$$

العام يجب ملاحظة أنه ذكر في السؤال ضمن المعطيات أن عائد الاستثمار في نهاية الحل بسيط ولكن

الجداول ولكن لو ذكر أن عائد الاستثمار خلال 5 سنوات فنحن سندخل في

سوري علمداخلة بس ابي اسأل

وش الفرق اذا جاء بالسؤال نهاية العام او خلال 5 سنوات؟؟

=1 طيب عام

؟؟ t=2 اذا قالي مثلا عامين يعني

اطلع معدل الخصم وسؤال ثاني افتر مخي منه اذا ابي

استخدم اي معادله؟؟

؟؟؟؟ المستقبلية ولا الحالية

جاووني بليز

😊 =====0تري بتكثر جياتي بهالموضوع

سؤال آخر

سنوية متساوية بالمحاضره الثالثه مثال القيمة الحالية لدفعات

بالمملخص فيه اختلاف بسيط بالرقم اللي مكتوب

والرقم الموجود في الجدول المالي 4

عادي ؟ ولا وش السالفه

يمكن الحصول على القيمة الحالية لتدفقات هذا الاستثمار عن طريق العلاقة التالية:

القيمة الحالية = التدفق النقدي × معامل القيمة الحالية ١٠% لثلاثة سنوات
معامل القيمة الحالية لسلسلة متساوية من التدفقات النقدية لعدد من الفترات

$$\text{يحسب وفقاً للمعادلة} \quad \frac{1 - \left[\frac{1}{(1+r)^t} \right]}{r}$$

وهو متوفر بالجدول المالي (رقم ٤) حيث معامل القيمة الحالية عند معدل ١٠%

و ٣ سنوات = ٢,٤٨٧

و عليه القيمة الحالية = ٢,٤٨٧ × ١٠٠٠ = ٢٤٨٧ ريال

.. ايه انتم بيت

69=7 بالجدول 2.4869 .. بالتقريب لآخر خانتين

يعني 2.487 ... ماتفرق واجد ترى

فالمحتوى او ممكن يكون بس نقل بالخطا

\-=====

اقتباس:

‡ المشاركة الأصلية كتبت بواسطة بزنية

ترى بتكثر جياتي بهالموضوع 😊

سؤال آخر

سنوية متساوية بالمحاضرہ الثالثه مثال القيمة الحالية لدفعات

بالمخلص فيه اختلاف بسيط بالرقم اللي مكتوب

والرقم الموجود في الجدول المالي 4

السالفه عادي ؟ ولا وش

لآ مو خطأ بس الدكتور جبر

=====

سؤال على السريع

المشروع المحاضره 11 اخر جزء حساب التدفقات النقدية في نهاية

بالجدول حسبها والنتج المفروض 4900

بس موجود 5100

جت هالميتين كيف

=====

<http://www.ckfu.org/vb/t379550-40.html#post7593857>

مرفقات

8=====

.. سؤال على عجاله

!! متى أعرف التدفقات النقدية متساوية أو غير متساوية

والسؤال الآخر عندي إشكاليه في المثال اللي بملخص

.. بنسب صفحه 17

سنوات 3 شركة المنصور لديها إستثمار يدر عليها تدفقات نقدية = 1000 ريال سنويا مدة
الحالية للتدفقات فإذا كان معدل الخصم (معدل العائد المطلوب) هو 10% فما هي القيمة
النقدية من هذا الإستثمار ؟

أرجو التوضيح وجزاكم الله خير

شرح المثال

معادلة القيمة الحالية :

القيمة الحالية = التدفق النقدي * معامل القيمة الحالية 10% لثلاث سنوات

معامل القيمة الحالية متوفر في الجدول رقم (4) لان المطلوب القيمة الحالية والتدفقات النقدية متساوية

تروحين للجدول المالي (4) عند معدل 10% و 3 سنوات //

10%	9%	8%	عدد الفترات
0.9091	0.9174	0.9259	1
1.7355	1.7591	1.7833	2
2.4869	2.5315	2.5771	3
3.1699	3.2397	3.3121	4

معامل القيمة الحالية بالتقريب = 2.487

الحين تعوضين بمعادلة القيمة الحالية

القيمة الحالية = $2.487 * 1000 = 2487$ ريال

0=====

صباح المالمية

تبدلون الله يجزاكم خير ويوفقكم علي كل محمد

بدخل بسؤال علي طول

في محاضرة 12 صفحه 78 من ملخص بنس

وجود قيمة الخردة غير منتظمة حساب صافي القيمة الحالية في حالة التدفقات النقدية / مثال

مادخل قيمة الخردہ ابدأ فی الحل وکانها غیر موجوده ..؟؟؟؟ هنا المثال حسبہ وطلع نتیجہ ..بس
على ان قيمتها موجوده بالسؤال

..... هو نسي يحسبها او اشلون كذا هل

وشكرا مقدماً



اقتباس:

parliament المشاركة الأصلية كتبت بواسطة

الأخت بوسي

ولجميع صباح الخير لك

سؤال

المحاضرة الخامسة

لشركة الأسهمك

رفعت الانحراف الاول والثاني تطلع الاجابة بالأس شلون احولها لرقم عادي اذا

طلع معي $q2=0.558/3=0.0186$ والسوال الثاني

والاجابة 0.019

التوضيح وشكرا واللي فاهم يا اخوان يعلمني ارجو 🙏

لسوال الثاني بالنسبة

بالتقريب ال 6 ال 8 بتطلع 9

وارد لك السوال الاول برجع اشوف

00000000000000000000

اقتباس:

parliament # المشاركة الأصلية كتبت بواسطة

الأخت بوسي

ولجميع صباح الخير لك

سؤال

المحاضرة الخامسة

لشركة الأسهمك

رعت الانحراف الاول والثاني تطلع الاجابة بالأس شلون احولها لرقم عادي اذا

طلع معي $q2=0.558/3=0.0186$ والسؤال الثاني

والاجابة 0.019

التوضيح وشكرا واللي فاهم يا اخوان يعلمني ارجو 🙏

،، يا هلا بأخوي

،، هذي مشكله صارت للاغلبية

،، حلها لنا أبان

وان شاء الله تضبط معك ويصير الرقم بدون أس سو هالطريقة بالالة

shift

setup

8

2

0=====

/ وبالنسبة لهالسؤال

6معي 0.018 طلع = $q2=0.558/3$ والسؤال الثاني

9والاجابة 0.01

،، إذن نعتبره واحد ونجبر الرقم ((6)) هو الرقم الي جنب الـ 8 بما انه أكبر من 5 الي

بدل 8 9 فيكون

،، كنوع من الاختصار

،، يارب وضحت

00000000000000

اقتباس:

laly المشاركة الأصلية كتبت بواسطة

بالنسبة لسؤال الثاني

^_^ بتطلع 9 بالتقريب الـ 6 الـ 8

السؤال الاول برجع اشوف وارد لك 😊

اشكرك ع الرد اولاً

شلون يعني اقرب

0.0176 طيب مثلاً طلعت اجابة عندي

اقربها 0.018 كذا يعني؟؟

يارب وضحت الصورة الله يوفقك laly خلاص

00000000000000000000000000000000

اقتباس:

parliament المشاركة الأصلية كتبت بواسطة

اولاً اشكرك ع الرد

شلون يعني اقرب

0.0176 طيب مثلاً طلعت اجابة عندي

يعني؟؟ اقربها 0.018 كذا

اسهل لك عشان ماتتخرط

CASIO الطريقة لآلة

Mode - Setup ثم على Shift إضغط على

Fix - ثم إضغط على 6

ثم إختار عدد الأرقام التي تريدها بعد النقطة العشرية

يساوي واكتب الرقم بعده

راح يقرب لك العدد

سو الطريقة واختر عدد الأرقام بعد الفاصلة 3 يعني هنا 0.0176 انت تبي تقربها منزلة وحده يعني

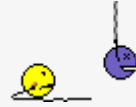
حط يساوي بيطلع لك لانه هنا 4 واكتب العدد 0.0176 بعدين

0.018

فهمت

=====0000

كتبت استفسار وتعليق من اخذه الله لا يوفقه



كان قانون متفرع منه كم قانون صح ماعلينا سؤال القوانين احسها متشعبه يعني

او انا غلطانه؟؟

الباقى او ماينفع طيب ممكن نحفظ القانون الي نشوفه مهم ونشطب على

!!!! اشعر اننا راح نضيع من كثرها؟

0000000000

اقتباس:

المشاركة الأصلية كتبت بواسطة المحترمه


يسعدك ربي ويجزاك خير ما قصرني

ذكر القانون اللي في بس بسألك ليه

اللي بصفحه 17 بملخص بنس ؟

الحاليه وبرضه متى اعرف القيمه

سنه تعتبر غير متساويه واذا متساويه او غير متساويه ؟ من التدفقات اذا كانت المبالغ مختلفه في كل قيمه حاله متساويه كان التدفق النقدي مبلغ واحد مثلا لمدة 3 سنوات يعتبر

دوتس 

اهم شي فهمتي علي الله يسلمك

اللي تطلعينه من الجدول اذا قصدك القانون اللي بالمرفق فهذا معامل القيمه الحاليه

سلسلة متساوية من التدفقات

$$\frac{1 - \left[\frac{1}{(1+r)^t} \right]}{r}$$

=====000000

اقتباس:

‡ (: المشاركة الأصلية كتبت بواسطة طالبة

المخ كيف ذاكرتوا هالماده الدكتور مدري وش يقول ويجوس 🙄

.. مثلك في البدايه تعقدت وتوقعت هالماده اكبر من فهمي ومستحيل راح افهمها انا
..ولاتفهمها خصوصا انها ماده تتكلم عن المشاريع واشياء ماتخصنا حنا البنات

وسهله مرررررره لاتذاكرين من المحتوى خليه لآكن بعد ماتابعت المحاضره انصدمت ماده تالافه

آخر شي

..وبسيط شوفي شرح الدكتور سهل وسخيف

ومثل ماقال اخونا

تقدرين تلخصينها بصفحه نظري **المحاضره الاولى**

عن القيمه المستقبلية والحاليه تلخصينها بصفحه والثالثه تتكلم **المحاضره الثانيه**

العائد والمخاطر جدا جدا سهله تلخصينها بصفحه **4-5-6 المحاضره**

كلها قوانين وادري لو احفظها هي عباره عن محاضرته وحده وثقيلة دم وترفع الضغط **المحاضرته 7-8-9-10**

تلخصيها في صفحه وحده راح اخربط لذا ابرشم القوانين .. وبرضوا تقدرين

تلخصيها بصفحه رهيبيبيبيبه تقدرين **المحاضرته 11**

سهله **المحاضرته 12**

سهله **المحاضرته 13**

سهله **المحاضرته 14**

يعني تقدري تلخص الماده ب 8 صفحات فقط صدقيني احسن ماده مرت علي
اني انا كسوله وادي واكره شي فيه حسابات الا ان هذه الماده حبيتها رغم

يوفقك ويسهلها عليك ..وانت ابدى وعطي نفسك فرصه وراح صدقيني تتفاجئين انك معطيه والله
ماليه 2 ف لازم الماده اكبر من حجمها ..واذا ذاكرتي هذي الماده راح يكون في المستوى الثاني اداره
تحفظينها وتفهميها ولازم الحين تبدين مذاكره

من دعائك ولا تنسيني 🙏

0000000000000000

... السلام عليكم

أعمالكم مجهود تشكرون عليه إن شاء الله في موازين

البدايه أبي أذاكرهم أحس أنا تابعت المحاضرات ع السريع لحد 12 ورجعت من

أتلخبط أتلخبط بالقوانين وعارفه حالي بالإختبار لازم

بس عندي طلب ياليت الي حضر المحاضرة 13 و 14

أتابع المحاضرة تطول يلخصها هنا مع شرح المسائل إذا أمكن ما عندي وقت

الدكتور منها في المحاضرة المباشرة وأنا لسي ما بديت ودي أخلص الإدارة أي أبدا بالسلوك خوفني كلام

00000000000

اقتباس:

‡ المشاركة الأصلية كتبت بواسطة المحترمه

صباح الخير على الجميع

المحاضره الثامنه عندي سؤال ... في

فقرة معدل دوران المخزون في متوسط

أول المده + مخزون آخر المده) / 2 المخزون = (مخزون

مخزون آخر المده متضح في الجدول = 75000

!! طيب مخزون أول المده = ؟ من وين نجيبه

أنتظر الإفاده وشكرا 🌹

كمعطى في السؤال يأتي

انظري الكتاب الصفحة 36 تحت تبويب المعلومات الإضافية

0000000000000000

اقتباس:

المشاركة الأصلية كتبت بواسطة أبان

يأتي كمعطى في السؤال

تحت تبويب المعلومات الإضافية 36 انظري الكتاب الصفحة

!! يجي ك معطى يعني دائما

أنا مو متوفر عندي الكتاب لكن حاولت

المركز المالي وما حصلته استخرجه من قائمة

شكرا لك أبان على التوضيح جزاك الله عنا كل خير



00000000000000000000

اقتباس:

المشاركة الأصلية كتبت بواسطة حلم الطفوله

بالمحاضرة 7 و8 و9 من وين جاها للتحسين متوسط الصناعة الي 🙄

ايجي ع شكل معطى بالسؤال شسالفته..؟ له قانون خاص فيه ولا 🙄

قششراآآآآه يا عيششتن 🙄

المعطيات في السؤال ضمن

0000000000000000000000

اقتباس:

parliament المشاركة الأصلية كتبت بواسطة

سؤال

المحتوى = 3.24 المحاضرة الثامنة اول مثال الناتج في

بينما عندي في الالة طالع = 3.036

ارجو التوضيح ياسادة 😊

أنت صح 👍

يجيك ضغط ولو تبي تدقق على الأخطاء بهالمادة يبي

0000000000000000000000

اقتباس:

parliament # المشاركة الأصلية كتبت بواسطة

سؤال

المحتوى =3.24 المحاضرة الثامنة اول مثال الناتج في

بينما عندي في الالة طالع =3.036

ارجو التوضيح ياسادة 😊

بعد طلع لي مثلك أنا

عادي اهم شي احفظ القانون، يمكن خطأ

0000000000000000000000

اقتباس:

parliament # المشاركة الأصلية كتبت بواسطة

سؤال

المحتوى =3.24 المحاضرة الثامنة اول مثال الناتج في

بينما عندي في الالة طالع =3.036

ارجو التوضيح ياسادة 🤔

,, في المباشرة الـ 3 ان في اغلاط في النواتج الدكتور بنفسة قال
,, مطلوب مننا الناتج النهائي وان في الاختبار اغلب المسائل مش
ومعوض فيه احنا بس لازم نعرف التعويض والقانون زي ما شفنا بالنماذج السابقة بييجيب لنا القانون

,, الصح 👍

,, وفي كم سؤال بس مطلوب ناتج نهائي

<< يوفق تـ نسفق ربنا 🤔

, بالتوفيق يارب

0000000000

التاريخية ما في مشكل، بس في أحد قدر يطلع مقاييس المخاطر للبيانات المتوقعة بالآلة الحاسبة بالبيانات

المتوقعة مو راضية تطلع معي

أحد يعرف؟

بأي محاضرة؟

تراي فرمت

: فيه تنبيه + فائدة هنا

قوانين الاحصاء بالحاسبه (الانحراف المعياري + الوسيط + التباين) بالصور شرح

<http://www.ckfu.org/vb/t387276-3.html#post7632541>

00000000000000000000

ميزة الدكتور لما أطلعت على نموذجة أنه مفصل الحل
وهالشئ يفك نص اللغز بمعنى مو النتيجة والسلام
.. والحيره بسالفة الأغلاط في النواتج

.. آخر طيب سؤال

الأرباح قبل الفوائد والضرائب كيف نستخرجها لو ما توفرت
في قائمة الدخل ... وشكرا

000000000000

اقتباس:

المشاركة الأصلية كتبت بواسطة أبان

بأي محاضرة ؟

تراي فرمت

: فائدة هنا + فيه تنبيه

بالصور (شرح قوانين الاحصاء بالحاسبه (الانحراف المعياري + الوسيط + التباين

الا المقاييس اللي في المحاضرة الخامسة هذي عادي اللي في الرابط ماتجيب

المحاضرة السادسة مدري كيف اطلعها طلعتها من زمان،، بس اللي في

هي لها آلة خاصة مثلاً

الموقع هنا مالقيت الا للحسابات اللي في المحاضرة الخامسة دورت في النت وفي

أكيد في طريقة

0000000000000000

اقتباس:

المشاركة الأصلية كتبت بواسطة نسيم الصبا

المحاضرة الخامسة هذي عادي اللي في الرابط ماتجيب الا المتقايس اللي في

اطلعها طلعتها من زمان،، بس اللي في المحاضرة السادسة مدري كيف

هي لها آلة خاصة مثلاً

للحسابات اللي في المحاضرة الخامسة دورت في النت وفي الموقع هنا مالقيت الا

طريقة اكيد في

فيه بإذن الله

السادسة فيها جزئين المحاضرة

العائد /1

المخاطر /2

كالتالي العائد يحسب /1

Frequency أول شي نشغل الفترات

Shift

Mode

تحت سهم

4

1

عمود الفترات يطلع عندنا 3 أعمدة مع 😊 أبو عمودين $A+Bx$ بعدين نحدد نوع التوزيع الإحصائي

Shift

1

1

2

الجدول يظهر لنا

x ندخل توقعات المشروع أ في عمود

y ندخل توقعات المشروع ب في عمود

FREQ ندخل نسب التوقعات في عمود

ناخذ المثال اللي في المحتوي

الأخير سالب 0.1 - 0.1 = 0.2 = 0.4 = x

$$y = 0.1 = 0.2 = 0.3$$
$$\text{FREQ} = 0.2 = 0.6 = 0.2$$

عشان نطلع من الجدول AC

..... الآن

: كالتالي X المتوقع من المشروع أ نستخرج متوسط للحصول على العائد

Shift

1

4

2

=

% النتيجة 18

: كالتالي y المتوقع من المشروع ب نستخرج متوسط للحصول على العائد

Shift

1

4

5

=

%النتيجة 20

المخاطر نفس الاحصاء 2/

إذا هي تحتاج توضيح ذكرت خطواتها

0000=====

طيب

التمرين اللي بعده ولكن بما أن التمرين اللي في ص 12 وقف عند العائد و ما كمل المخاطر نبي ناخذ

ص 19

السابقة بعد إدخال القيم حسب الطريقة

نبدأ بسم الله

المدى 1/

x عمود حساب المدى للمشروع أ اللي هو

Shift

1

6

2

ناقص علامة -

Shift

1

6

1

=

4% المدى للمشروع الأول 0.04 اللي هو

y حساب المدى للمشروع ب اللي هو عمود

Shift

1

6

4

علامة ناقص -

Shift

1

6

3

=

16% المدى للمشروع الثاني 0.16 اللي هو

الانحراف المعياري و التباين 2/

x للمشروع أ اللي هو عمود حساب الانحراف المعياري

Shift

1

4

3

=

للمشروع أ هو 0.014 الانحراف المعياري
0.0002 نربع النتيجة للحصول على التباين

y حساب الانحراف المعياري للمشروع ب اللي هو عمود

Shift

1

4

6

=

المعياري للمشروع ب هو 0.056 الانحراف
0.0032 نربع النتيجة للحصول على التباين

معامل الاختلاف 3/

x عمود حساب معامل لاختلاف للمشروع أ اللي هو

Shift

1

4

3

قسمة علامة ÷

Shift

1

4

2

=

% هو 10.88 معامل الاختلاف للمشروع أ هو 0.1088 اللي

y حساب معامل الاختلاف للمشروع ب اللي هو عمود

Shift

1

4

6

قسمة علامة ÷

Shift

1

4

5

=

%الاختلاف للمشروع ب هو 0.435 اللي هو 43.5 معامل

00000000000000000000000000000000

المحاضرة السادسة كلها يمكن استخدام الآلة الحاسبة عند الحل

000000000000

اقتباس:

المشاركة الأصلية كتبت بواسطة أبان

عند الحل المحاضرة السادسة كلها يمكن استخدام الآلة الحاسبة

حساب العائد طيب أخوي أبان الحين في حال كان
لمشروعين نتبع الخطوات اللي ذكرت .. بحيث ندخل
الجدول وهذي ثابتة .. واللي بعدها هل البيانات في
يستوجب الترتيب ؟؟ بمعنى انه طلب المتوسط
والانحراف والتباين تكون بالتسلسل زي ما ذكرت
والا على حسب المطلوب اطبقه ؟؟

السؤال الثاني الطريقة هذي لمشروعين ولو كان
بدل ما اختار 2 اختار حساب العائد لمشروع واحد
؟؟ freq ويظهر لي أكس و 1

يستوجب الترتيب ؟؟ بمعنى انه طلب المتوسط
والانحراف والتباين تكون بالتسلسل زي ما ذكرت
والا على حسب المطلوب اطبقه ؟؟

قيمة قبل الأخرى بعد ادخال الجدول لك الحرية في استخراج أي

بس الخطوات داخل الحل نفسه لا
إلين يطلع الناتج ... بس لازم تسوين الخطوات بالترتيب مثل المدى سألقة

اقتباس:

‡ المشاركة الأصلية كتبت بواسطة المحترمه

السؤال الثاني الطريقه هذي لمشروعين ولو كان
حساب العائد لمشروع واحد بدل ما اختار 2 اختار
freq ؟؟ ويظهر لي أكس و 1

أتوقع ، جري و عطينا خبر

000000000000000000

اقتباس:

‡ المشاركة الأصلية كتبت بواسطة نسيم الصبا

الحين باقي مشكلة حذف الفترات معي

وش قصدك بحذف الفترات ؟

لا يصير

مشكلة الاستهبال حقت الاسهم ؟

0000000000

اقتباس:

‡ المشاركة الأصلية كتبت بواسطة أبان

بس الحين لازم تزكّين العلم اللي عندك 😊

بالمالية و الاحصاء و تسوين ملخص يشرح استخدامات الآلة

الطريقة أشوف واجد اللي يسألون عن

بدأت البارح اضبط شرح

والله مو بخل بمعلومة، العكس والله ما احس بالسعادة الا اذا نفعت احد وترى
أختك في الله ، خبرتها مو ذاك الزود مع الكمبيوتر وصار لي تقريباً أكثر من سنه شغلي بس مشكلة

على الجوال

وايدي ثقيله على الجهاز، بس بأحاول باللي ربي يقدرني عل

9999999999999999

اقتباس:

المشاركة الأصلية كتبت بواسطة نسيم الصبا

دايم بالضبط حركة الاستهبال لازم اسويها

طيب بعد إدخال قيمة في السطر الأول بدال

. ما تضغطين = اضغطي السهم يمين عشان يروح للعمود اللي بجنبه

0000000000000000

.. عندي سؤال بعد إذنكم

في المحاضره 11 كيف طريقة استخراج

والرج بعد الضريبه مثل ماهو الضريبه

.. موضح في المثال

الثابت للإهلاك طبقنا في قانون القسط

وبعدها يطلب حساب التدفق النقدي

؟؟ وما كان موجود ضمن المعطيات

وشكرا

الإيرادات = 100

: طرح منها

$$20 = \text{تكاليف التشغيل} -$$

$$\text{الإهلاك (قسط ثابت)} = 20 -$$

$$60 = 100 - 20 - 20 = \text{الضريبة الناتج هو الربح قبل}$$

ما هو معطى بالسؤال مقدار الضريبة هو 40% من الأرباح حسب

: إذن

$$36 = (\text{الربح قبل الضريبة}) - (60 * 40\% \text{ مقدار الضريبة}) = 60 = \text{الربح بعد الضريبة}$$

المنشأة و إنما هو إثبات في الدفاتر فقط ولا يترتب عليه ولكن الإهلاك لا يعتبر تدفق نقدي خارج من أموال خروج أو دخول

الربح بعد الضريبة لذلك نضيف الإهلاك (الذي سبق أن خصمناه عند إعداد قائمة الدخل) على
: لنستخرج التدفقات النقدية كالتالي

$$56 = (\text{الإهلاك بطريقة القسط الثابت}) (\text{الربح بعد الضريبة}) + 20 = 36 = \text{التدفقات النقدية}$$

000=====

:اقتباس

‡ المشاركة الأصلية كتبت بواسطة أبان

: إذن

$$36 = (\text{الربح قبل الضريبة}) - (60 * 40\% \text{ مقدار الضريبة}) = 60 = \text{الربح بعد الضريبة}$$

56

ايوا هذا

اللي حبيت أوصله

جزاك الله خير يا أبان على التفصيل والرد

ألف شكر

00000000

يمكن تشرحون لي بالتفصيل

% لمدة 5 سنوات بمعدل 12 إذا عرضت عليك فرصه استثماريه مبلغ 1000 ريال

الخامسه ؟؟؟ ماهي قيمة المبلغ المتجمع لديك في نهاية السنه

ماهو مجموع العائد الذي حصلت عليه ؟؟؟

العوائد التي حصلت عليها نتيجة إعادة الاستثمار؟؟؟؟ ماهي قيمة

فلي شرح بالتفصيل اتنى من كل

المحاضرہ الثانيه

شكراً

0000000000

سؤال

محاضرة 2 اول مسأله يقول من الجدول المالي
الجدول المالي وارجع للمحتوى برضه مكتوب من
المالي وين الجدول

؟؟

هاالجداول ؟؟؟ ووقت الامتحان من وين اجيب

000000000000

.. للفائدة

((حل بعض مسائل مادة الادارة الماليه بالالة الحاسبة))..

000000000

اقتباس:

المشاركة الأصلية كتبت بواسطة طالبة اداره1

سؤال

محاضرة 2 اول مسأله يقول من الجدول المالي
وارجع للمحتوى برضه مكتوب من الجدول المالي
وين الجدول المالي

??

وقت الامتحان من وين اجيب هالجدول ??? 🤔

فيه أحد

حط روابط لها في هذا القسم

لازم تتدربين عليها قبل الامتحان

000000000



=====

==

اقتباس:

المشاركة الأصلية كتبت بواسطة دافنشي كود
السلام عليكم

اخواني وخواتي

ممكن تشرحون لي بالتفصيل

إذا عرضت عليك فرصه استثماريه مبلغ 1000 ريال لمدة 5 سنوات بمعدل 12%

ماهي قيمة المبلغ المتجمع لديك في نهاية السنه الخامسه ؟؟؟

ماهو مجموع العائد اللذي حصلت عليه ؟؟؟

ماهي قيمة العوائد التي حصلت عليها نتيجة إعادة الاستثمار ؟؟؟؟

اتمنى من كل فليي شرح بالتفصيل

المحاضرة الثانية

شكراً

ريال المبلغ 1000

%عائد الاستثمار 12

مدة الاستثمار 5 سنوات

السنوات آخر السنة الخامسة هو = المبلغ المستثمر * (+1 عائد الاستثمار) ^ عدد المبلغ المتجمع / 1

$$\begin{aligned} & \text{أس 5 (العلامة ^ تعني أس يعني (+1 عائد الاستثمار) ^ عدد المبلغ المتجمع / 1} \\ & = 1000 * (1+0.12)^5 <<< 0.12+1 \\ & = 1000 * 1.762 = 1762 \end{aligned}$$

الاستثمار أول المدة - قيمة الاستثمار آخر المدة مجموع العائد الذي حصلت عليه = قيمة / 2

$$\text{عليه} = 1762 - 1000 = 762 \text{ ريال مجموع العائد الذي حصلت عليه}$$

نتيجة إعادة الاستثمار = (العائد السنوي * عدد السنوات * المبلغ قيمة العوائد التي حصلت عليها / 3

"العائد الذي حصلنا عليه في آخر الاستثمار" اللي في الفقرة السابقة المستثمر) - مجموع

العوائد التي حصلت عليها نتيجة إعادة الاستثمار = $(0.12 * 5 * 1000) - 762$ قيمة

العوائد التي حصلت عليها نتيجة إعادة الاستثمار = $600 - 762 = 162$ قيمة

000000000000000000000000

اقتباس:

المشاركة الأصلية كتبت بواسطة طالبة اداره 1

8888888888

او كي تحت مسمى ايش هالملمزمة؟؟؟

لاني بحثت باسم جداول ماليه مافيه

وباسم ملزمة برضوو مافي

الجداول الماليه 2

<http://www.ckfu.org/vb/t309583.html>

رابط مباشر

http://hotfile.com/dl/112299394/b8296b0/____.rar.html

=

اقتباس:

... انا حليتها بطريقة مختلفة

.. مطوله شوي بس للايضاح الا ممكن اختصارها

المطلوب في السؤال معدل الجار على الاسما r
 $FV = 2800$ $C = 2500$
قانون القيمة المستقبلية $FV = C(1+r)^t$
توضيح $t=1$ (منه)
 $2800 = 2500(1+r)$
 $2800 = 2500 + 2500r$
 $2800 - 2500 = 2500r$
 $300 = 2500r$
 $r = \frac{300}{2500} \rightarrow 0.12$
 $FV = C(1+r)^t$
 $r = 0.12$
 $\frac{2800}{2500}$
 $(1+r)$

000000000000000000

اقتباس:

مثال: تقدم احد رجال الاعمال بطلب لمنحه مبلغ 1000 ريال اليوم على ان يعيدها 2000 ريال بعد 4 اعوام, فما هو معدل العائد الذي دفعه رجل الاعمال؟؟

الحين هنا حليتها بخطوات الاخ ابان بس ماضبطت ليش؟؟

الدكتور مو فاهمه شرحه ترى

القانون مو على اساس

الاستثمار قسمة المبلغ اول الاستثمار المبلغ في نهاية الاستثمار - المبلغ اول

القوس والا بالصدفه وماله دخل يعني قسمنا ال 80 الف على ال 40 الف طلع 2 هي ال 2 اللي مكان
؟؟؟

اصفقوني اذا فهمتوا سؤالي 😂

% القوسالي ابحت عنه بالجدول خانه ال 12 يعني ناتج هالقسمه هي فعلا الرقم الي مكان

صح علي؟؟

000000000000000000000000

اقتباس:

مثال: قامت شركة السلم باستثمار مبالغ مختلفة على 3 فترات زمن ة

اقتباس:

●?

200ريال نهاية السنة الاولى

●?

400ريال نهاية السنة الثانية



600 ريال نهاية السنة الثالثة
؟؟ % فما هو المبلغ المتجمع للمنشأة في نهاية السنة الثالثة علماً بان معدل العائد السنوي 10%

كيف صار الحل ؟؟

كيف حكمنا ان السنه الاولى اخذت سنتين اوس 2
او كي لانها بنهايتها وبعدين طيب!!!
ليش السنه الثانيه ماصارت اوس 2 وهو مكتوب نهاية السنه الثانيه بعد!!!

ليت الملخص شارح الحل

00000000000000000000000000000000

بالنسبه لمحاضره 6 لو سمحتوا
المشروع تبع س وص

عند التباين ليش تغير قانون التباين ؟؟؟
المفروض يكون

$$q^2 = 1/n - 1 (r_i - e_r)^2$$

اللي هي التباين يساوي 1 على ان ناقص 1 مجموع ان قوس العائد المتوقع- احتمال حدوث الحاله
الاقتصادي (تربيع

ليش ماصارت القسمه على عدد الاحتمالات سالب 1 ؟؟؟؟

ليش صار هالقانون بدون عملية القسمه ؟؟

افهم من كذا ان التباين قانونه مو ثابت ؟

سبق أن سألت نفس سؤالك وقللي الأخ أبان أنه التباين
له قوانين كثيره ...

وبرضه نبهتني الأخت نسيم الله يجزاها خير أنه التباين
للبيانات التاريخيه قانون يختلف عن قانون التباين للبيانات
المتوقعه

0000000000000000

اقتباس:

المشاركة الأصلية كتبت بواسطة المحترمه ❦
السلام عليكم ورحمة الله وبركاته

يا جماعة عندي إشكاليه في المحاضره 12

اللي هو صافي القيمه الحاليه ..

في المثال التالي :

مشروع استثماري يتطلب رأس مال مبدئي 500000 ريال ويتوقع أن يعطي تدفقات تقديه سنويه
20000 ريال

مدة 10 سنوات فإذا تبين أن المشروع لن يكون له قيمة خرده في نهاية عمره الافتراضي وأن معدل

وتكون صحيحه أو فوارق بسيطه فواصل .. أما هذا الناتج مختلف بشكل جذري

شوفي

طلع لي بس في حالة اني استخدمت المعامل اللي عند الجدول الرابع

بس طلعت أكثر من عملية حسابية

بس طلع معي نفس ناتج المعامل اللي في المحاضره

جريبه وشوفي

بس بالجدول اسهل مية مره

000000

اقتباس:

المشاركة الأصلية كتبت بواسطة نسيم الصبا ❁

شوفي

طلع لي بس في حالة اني استخدمت المعامل اللي عند الجدول الرابع

بس طلعت أكثر من عملية حسابية

بس طلع معي نفس ناتج المعامل اللي في المحاضره

جريبه وشوفي

بس بالجدول اسهل مية مره

المشكلة مو بالجدول نسيم أو الآله ..

المشكلة أنه صار حالة ضرب مو قسمه

هو على حسب القانون يكون تقسيم وفي الحل

صار ضرب

000000

اقتباس:

المشاركة الأصلية كتبت بواسطة المحترمه ❖
المشكلة مو بالجدول نسيم أو الآله ..
المشكلة أنه لي صارت حالة ضرب مو قسمه
هو على حسب القانون يكون تقسيم وفي الحل
صار ضرب 😞

نفس اللي فهمته من أول ماسألتي بالضبط

طيب الحين مثلاً

نفسها 4/5 (خمسة تقسيم اربعة خمسة * ربع) هي 5*1/4

نفس فكرة المعادلة

فهمتي؟

000000000000000000000000

اقتباس:

المشاركة الأصلية كتبت بواسطة المحترمه ❖
يا هلا فيك نسيم .. ما قصرني الله يجزاك خير

أنا جريت اللي قلتي لكن ما طلع نفس الناتج

في الحل يطلع :

$$630040 = 500000 - (5.6502) 200000 = \text{صافي التدفقات النقدية}$$

لكن لا طبقتها حسب القانون تكون :

$$200000 \text{ تقسيم المعامل } (1 + 12\%) \text{ اس } 10 = 500000 -$$

$$64394.64732 - 500000 = - 435605 \text{ 😞}$$

القانون غير صحيح تطبيق

(العائد السنوي + 1) ^ رقم السنة ÷ تدفقات كل سنة) مجموع : القانون يقول

: بهذا الشكل الثابتة للتدفقات النقدية الأمر الآخر : قانون القيمة الحالية

قانون القيمة الحالية لتدفقات سنوية ثابتة
r معدل الخصم
n عدد السنوات

$$PV = \frac{1 - \left(\frac{1}{(1+r)^n}\right)}{r} \times CF$$

مثل

(ما شرحناه قبل يومين) انظري آخر سطر في المشاركة

(مالية 1 : سؤال مهم الدفعة السابقة جاوبوا عليه خطأ) التفاصيل في الداخل ادارة

<http://www.ckfu.org/vb/t395946-3.html#post7640285>

0000000000

هذه ملخص قوانين القيمة الزمنية للنقود

الإدارة المالية - ١

$$FV = (1+r)^n \times CF$$

القيمة المستقبلية للتدفقات النقدية

$$PV = \frac{1}{(1+r)^n} \times CF$$

القيمة الحالية للتدفقات النقدية

$$PV = \frac{1 - \left(\frac{1}{(1+r)^n}\right)}{r} \times CF$$

القيمة الحالية للتدفقات النقدية المتساوية

$$FV = \frac{1 - (1+r)^n}{r} \times CF$$

القيمة المستقبلية للتدفقات النقدية المتساوية



عمادة التعلم الإلكتروني والتعليم عن بعد
Deanship of E-Learning and Distance Education



جامعة الملك فيصل
King Faisal University

000000000000000000

بالواجب الثالث للإدارة المالية .. السلام عليكم .. استفسار الله يجزاكم خير بالنسبة للسؤال الثالث
ريال قيمة التدفق النقدي الإضافي للسنة 175000 ممكن احد يتكرم ويشرح لي كيف طلعتنا الناتج
جت ارجو التوضيح وشكرا الاولى ??? حاولت اطلعها ما عرفت كيف

0000000

عندي سؤال في المحاضره الرابعه
0,0025 في مثال حساب التباين الناتج الي بالمحتوى
ما يطلع معي نفس الناتج 🤔
كيف حسابها

00000000000000

اقتباس:

المشاركة الأصلية كتبت بواسطة lightning
عندي سؤال في المحاضره الرابعه
في مثال حساب التباين الناتج الي بالمحتوى 0,0025
ما يطلع معي نفس الناتج 🤔 كيف حسابها

.. شوفي اخر سطر

* مثال ٣ في المحاضرة الرابعة ..
المطلوب إيجاد متوسط العائد \bar{R}

هنا البيانات لتتبع واحد ..

MODE ← STAT ← 3: 1-VAR ← 1:

• نكتب البرنامج بالترتيب في خانة X = 0.05 = 0.12 = 0.15 = 0.16

• AC ← SHIFT ← 1 ← 4

• تطلع ارج خيارات .. متوسط العائد \bar{X} : 2

2 = 0.12 ← المتوسط

* للعودة للخيارات لا نعد الخطوات بناتنا AC ← SHIFT ← 1 ← 4

• لاغراف المعاري SX ← 4 = 0.049 = 0.05 ← لاغراف المعاري

لن تقرب

• لاغراف = لاغراف σ^2 (لاغراف) σ^2

0.049 ← σ^2 ← 2.466×10^{-3} ← 0.0025 ← لاغراف σ^2

سالب 3 .. يعني نحرك الفاصله ثلاث خانات يسار .. بعدين قربنا العدد اس

00000000000000000000

اقتباس:

المشاركة الأصلية كتبت بواسطة AL RABIE

السلام عليكم .. استفسار الله يجزاكم خير بالنسبة للسؤال الثالث بالواجب الثالث للادارة الماليه ..
يمكن احد يتكرم ويشرح لي كيف طلعتنا الناتج 175000 ريال قيمة التدفق التقدي الاضافي للسنة

الصناعة اللي بالمحاضرة 7 و8 شلون جنبناه ؟ لو سمحتوا قيمة متوسط

شكراً

00000000000000000000

السلام عليكم

سؤالي عن الجداول الماليه في المحاضره الثالثه
الي اعرفه انه نستخدم الجدول رقم 1 و 2 للقيمه المستقبلية
ونستخدم جدول رقم 3 و 4 للقيمه الحاليه
السؤال هو ليش استخدمنا الجدول رقم 1 في المثال الاول واستخدمنا الجدول رقم 2 في المثال الرابع
ايش الفرق الي بيكون في السؤال علشان اميز استخدام الجدول 1 او 2 ونفس الشي ايش الفرق الي
بيكون في سؤال القيمه الحاليه علشان استخدم الجدول رقم 3 او 4

0000000000000000

اقتباس:

المشاركة الأصلية كتبت بواسطة صوت الحياة ❖

السلام عليكم

سؤالي عن الجداول الماليه في المحاضره الثالثه
الي اعرفه انه نستخدم الجدول رقم 1 و 2 للقيمه المستقبلية
ونستخدم جدول رقم 3 و 4 للقيمه الحاليه
السؤال هو ليش استخدمنا الجدول رقم 1 في المثال الاول واستخدمنا الجدول رقم 2 في المثال الرابع

ايش الفرق الي بيكون في السؤال علشان اميز استخدام الجدول 1 او 2 ونفس الشي ايش الفرق الي بيكون في سؤال القيمه الحاليه علشان استخدم الجدول رقم 3 او 4

وعليكم السلام

ادخلي الرابط وركزي على مشاركات الاخ أبان فيها شرح مفصل ، بالتوفيق

.

(مالية 1 : سؤال مهم الدفعة السابقة جاوبوا عليه خطأ (التفاصيل في الداخل ادارة

<http://www.ckfu.org/vb/t395946.html>

0000000000

.. المتساويه الجدول الاول : يستخدم للقيم المستقيه للتدفقات النقديه غير

!! للتدفقات النقديه المتساويه الجدول الثاني : يستخدم للقيم المستقبلية

!! لحساب القيمه الحاليه للتدفقات النقديه الغير متساويه الجدول الثالث : يستخدم

!! الجدول الرابع : يستخدم لحساب القيمه الحاليه للتدفقات النقديه المتساويه

!! الثالث والرابع كليهما يستخدمان لحساب القيمه الحاليه

يعني هناك للقيم المستقبلية جدولين

.. وللقيم الحاليه جدولين

وبالتوفيق

00000000000

اقتباس:

المشاركة الأصلية كتبت بواسطة أبان
تطبيق القانون غير صحيح

القانون يقول : مجموع تدفقات كل سنة ÷ (العائد السنوي + 1) ^{رقم السنة}

الأمر الآخر : قانون القيمة الحالية للتدفقات النقدية الثابتة بهذا الشكل:

قانون القيمة الحالية لتدفقات سنوية ثابتة

r معدل الخصم

n عدد السنوات

$$PV = \frac{1 - \left(\frac{1}{(1+r)^n}\right)}{r} \times CF$$

مثل ما شرحناه قبل يومين (انظري آخر سطر في المشاركة)

ادارة مالية 1 : سؤال مهم الدفعة السابقة جاوبوا عليه خطأ (التفاصيل في الداخل)

الدكتور ما يصير .. طيب من يدفع ثمن غلطة 🙄

عجرت اقتنع على أي أساس ضرب مو قسمه .. وأصلا من الأساس
هي مقلوب القيمه المستقبلية .. المشكله أنه حتى القيمه الحاليه
يعني ماكان منقسم على واحد الناتج مأخوذ من الجدول كما هو

طيب أحد كلم الدكتور أو لو راسلته ممكن يرد علي

000000000000000000

اقتباس:

المشاركة الأصلية كتبت بواسطة المحترمه ❖

ما يصير .. طيب من يدفع ثمن غلطة الدكتور 😞

عجرت اقتنع على أي أساس ضرب مو قسمه .. وأصلا من الأساس
القيمه الحاليه هي مقلوب القيمه المستقبلية .. المشكله أنه حتى
الناتج مأخوذ من الجدول كما هو يعني ماكان منقسم على واحد

طيب أحد كلم الدكتور أو لو راسلته ممكن يرد علي 😊

معقوله كل قوانين المحاضرة خطأ؟؟؟؟؟ يعني

الجدول عطانا قوانين مبسطة ونستخرج المعامل من

جدول واذا بنحلها كمعادلة بدون الجدول فقوانين المعامل معروفة وموجوده عند كل

00000000000000000000

اقتباس:

المشاركة الأصلية كتبت بواسطة نسيم الصبا ❁
يعني معقوله كل قوانين المحاضرة خطأ؟؟؟؟؟؟
عطانا قوانين مبسطة ونستخرج المعامل من الجدول
واذا بنحلها كمعادلة بدون الجدول فتقوانين المعامل معروفة وموجوده عند كل جدول

مو بالمعامل نفسه نسيم أنا اختلافي بمسألة القسمة والضرب

.. المشكله القانون شكل والحل شكل آخر

الخزده قلت يمكن فيه خلل بضرب طرفين ووسطين لو كان فيه قيمة

.. يكون خطأ مطبعي مع انه جمع ما يجي بس اقول يمكن

ياربي المشكله وقفت هنا ما اقدر امشي إلا اذا انحلت المشكله

0000000000000000000000

اقتباس:

المشاركة الأصلية كتبت بواسطة المحترمه ❁

ما يصير .. طيب من يدفع ثمن غلطة الدكتور 😞

عجزت اقتنع على أي أساس ضرب مو قسمه .. وأصلا من الأساس

القيمه الحاليه هي مقلوب القيمه المستقبليه .. المشكله أنه حتى

النتائج مأخوذ من الجدول كما هو يعني ماكان منقسم على واحد

طيب أحد كلم الدكتور أو لو راسلته ممكن يرد علي 😞

واحد كله
ضرب أو قسمة 😊

طيب شو في المسألة $1 = 0.5 * 2$
نقول $1 = 2 \div 2$ و نقدر

يعني نضرب $0.5 *$
أو نقسم على $2 \div$

... نفس النتيجة

الصورة هذا توضح كيف يمكن حل المسألة بثلاث طرق

القانون بس يعاد تشكيه هي نفس

القيمة الحالية للاستثمار	رقم السنة	معدل العائد	التدفق النقدي السنوي
178,571	1	1.12	200000
159,439	2	1.12	200000
142,356	3	1.12	200000
127,104	4	1.12	200000
113,485	5	1.12	200000
101,326	6	1.12	200000
90,470	7	1.12	200000
80,777	8	1.12	200000
72,122	9	1.12	200000
64,395	10	1.12	200000
1,130,045	مجموع القيمة الحالية للاستثمار		
500,000	رأس المال المدفوع		
630,045	صافي القيمة الحالية		

$$NPV = \sum_{t=1}^n \frac{CF_t}{(1+r)^t} + \frac{SV}{(1+r)^n} - K$$

$$PV = \frac{1 - \left(\frac{1}{(1+r)^n}\right)}{r} \times CF - K$$

أي

شي ممكن تضربينه

و بنفس الوقت تقسمين

مقلوبه على

0000000000000000

أبان الله يرضالي عليك .. أنا جربت المثال بالطريقتين اللي ذكرتهم

النتيجه = 630040 في الضرب

وفي القسمة النتيجة = -435605.3527

00000000000000000000

اقتباس:

المشاركة الأصلية كتبت بواسطة # aseel.w



هذي المشكله اذا الدكتور غلطان

حتى مايمدي اني اقرا الكتاب لان الكتاب مراح يغلط واكيد قوانينه صح وتطبيقه صح
انا بحفظ القوانين بس بغض النظر عن التطبيق وبوكل امري لربي خلاص تعبت نفسياً

اسيل أنا لقيت بعض الأخطاء في بعض الكتب نفس الي موجوده بالمحاضره بس من ناحية النتيجة
بس المعادلة صحيحه بس المشكله بعض الأمور غائبة عنا بحيث نحتاج لتواصل مباشر مع الدكتور
عشان يقولنا مثلا الاجابه الي طلعت معنا صحيحه او فيه خطأ في المعادله نفسها!!!

اقتباس:

المشاركة الأصلية كتبت بواسطة أبان #

كله واحد

😊 ضرب أو قسمة

$$1 = 0.5 * 2 = \text{طيب شو في المسألة}$$

$$1 = 2 \div 2 = \text{و تقدر تقول}$$

يعني نضرب * 0.5

أو نقسم على $\div 2$

نفس النتيجة ...

الصورة هذا توضح كيف يمكن حل المسألة بثلاث طرق

هي نفس القانون بس يعاد تشكيله

أي شي ممكن تضربينه و بنفس الوقت تقسمين على مقلوبه

ابان ويكتب لك النجاح والتوفيق ولجميع المشاركين هنا الله يعطيك الف عافيه اخوي
مارضت تفتح معاي ياليت بس تعيد رفع الصورة

000000000000000000000000

اقتباس:

المشاركة الأصلية كتبت بواسطة # aseel.w
طيب حل لنا المسألة بالقسمه ، اقصد اشرحها لنا بالقسمه ، اذا ممكن

: بالطريقتين هذا هو الحل بالصورة

الإدارة المالية - ١

$$PV = \frac{1 - \left(\frac{1}{(1+.12)^n}\right)}{.12} \times 200,000 - 500,000 = 630,044.61$$

$$PV = \left(\frac{200,000}{(1+.12)^1} + \frac{200,000}{(1+.12)^2} + \frac{200,000}{(1+.12)^3} + \dots + \frac{200,000}{(1+.12)^{10}}\right) - 500,000 = 630,045$$

.. لحظه أنت الآن فكيت نص الخلل اللي عقدتني

!!! يعني المعاملات نجمعها كذا 🤔

أنا اخذها مره وحده يعني قيمة التدفقات السنويه
القيمه 10^{\wedge} أقسمها على معامل

شكلي فاهمه الحل غلط >>>

أنتظرك نسيم

حتى

يخلص أمري 😊

00000000000000000000000000000000

اقتباس:

أنا اخذها مره وحده يعني قيمة التدفقات السنويه
أقسمها على معامل القيمه 10^{\wedge}

انا كذا اسوي

وصعب نحلها بالطريقه الثانيه لو جاب لنا اس أكبر من عشره بيضع الوقت وانا اراجع

.

.

بروح اركز بالحل الاول وونتظر شرح نسيم للتثبيت

شكرا ابان

00000000000000000000

اقتباس:

المشاركة الأصلية كتبت بواسطة وردة الحجاز # ...

هذا باي محاضره ..؟ مالقيته..

قانون صافي القيمة الحالية ..

12 في المحاضره

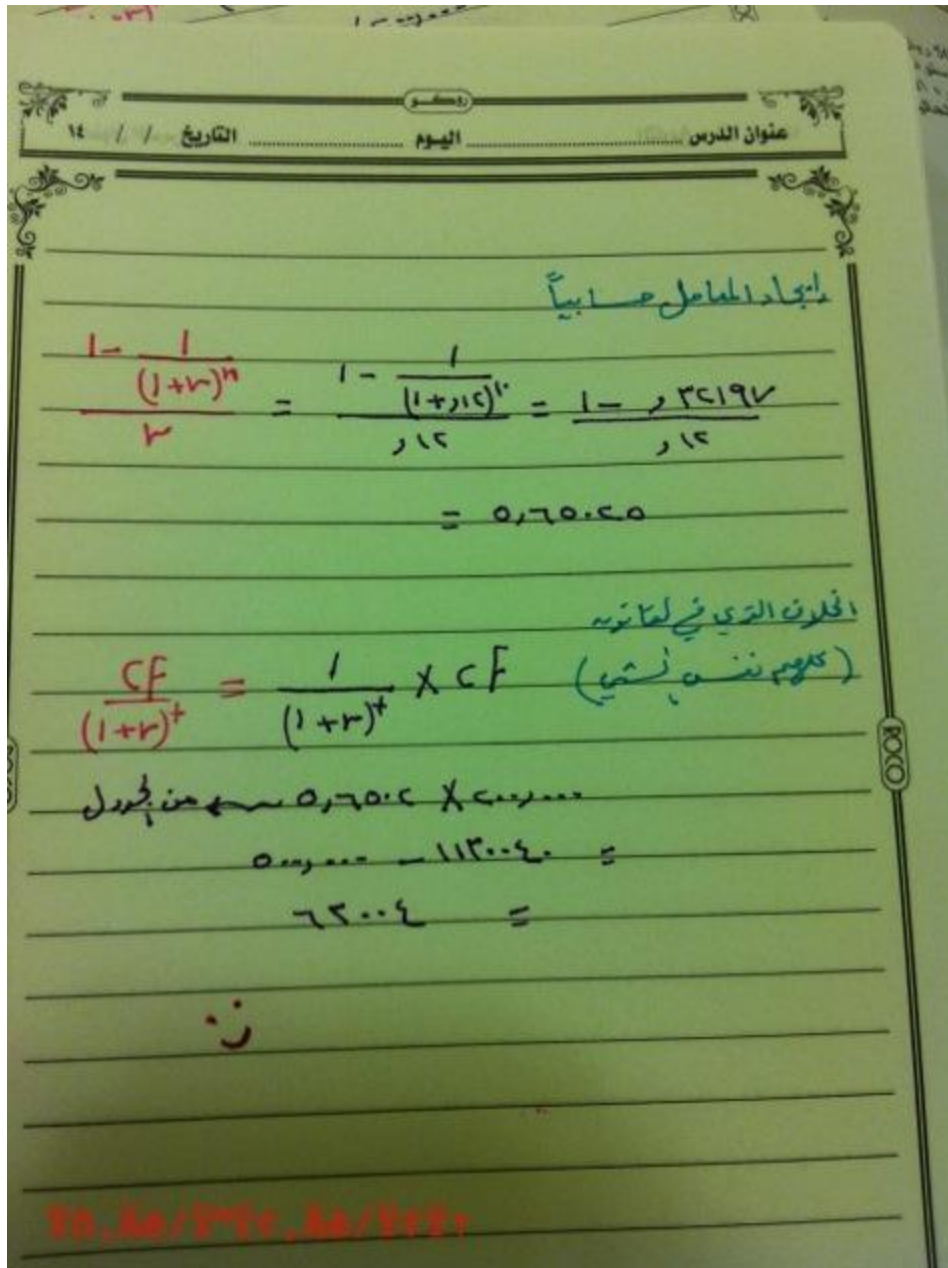
00000000000000000000

هذه الصورة توضح أكثر المسألة

ناتج هذا الكسر هو 5.6502
يمكننا أن نستخرجه مباشرة من الجدول رقم 4
السطر 10 العمود 12%

$$PV = \frac{1 - \left(\frac{1}{(1+.12)^n}\right)}{.12} \times 200,000 - 500,000 = 630,044.61$$

00000000000000000000



اليوم مدري وش سالفتي نسيم خذيبي على قد عقلي معليش 😭

: الحين في السؤال

$$CF = 200,000$$

هي من الجدول أس 10 = 5.6502 اللي (1 + r)

!! صح كذا ولا 😞

00000000000000

اقتباس:

المشاركة الأصلية كتبت بواسطة أبان
هذه الصورة توضح أكثر المسألة

ناتج هذا الكسر هو 5.6502
يمكننا أن نستخرجه مباشرة من الجدول رقم 4
السطر 10 العمود 12%

$$PV = \frac{1 - \left(\frac{1}{(1 + .12)^n}\right)}{.12} \times 200,000 - 500,000 = 630,044.61$$

الكسر طلع معاي صح نفس الجدول ناتج
500,000 بس لما اخذ الناتج اضربه في 200,000 ثم اطرحه من
يطلع معاي الناتج = 630166.6667

اقتباس:

المشاركة الأصلية كتبت بواسطة أبان ❖
أنت ما طبقتي القانون صح ، عشان كذا طلع لك فوارق

شوفي طريقة تطبيق القانون الصحيحة في الصورة اللي فوق 😊

باقولك شغله اخوي طيب

بالمحاضره 4 و5 اطبق القانون تمام مثلا تكون بالمحتوى النتيجة 1.9
انا بالالة الحاسبه تكون 1.86

!!!!

ليش؟؟؟؟

000000000000000000000000

اقتباس:

المشاركة الأصلية كتبت بواسطة المحترمه ❖
ناتج الكسر طلع معاي صح نفس الجدول
بس لما اخذ الناتج اضربه في 200,000 ثم اطرحه من 500,000
يطلع معاي الناتج = 630166.6667 😊

الحين في السؤال :

$$Cf = 200,000$$

$$(1 + r)^{10} = 5.6502 \text{ اللي هي من الجدول}$$

صح كذا والا 😞 !!

صح ،،،، يعني طلعي المعامل لوحده بالطريقة المعتاده بعدين اضريه في التدفق ايوه

00000000000000000000

اقتباس:

المشاركة الأصلية كتبت بواسطة وردة الحجاز # ...

8

مالقيت التمرين يا بنات ...

الصوره بشرجه في محاضرة..12 ؟

ملخص بزنس التمرين في المحاضرة 12 صفحه 73

000000000000000000000000

اقتباس:

المشاركة الأصلية كتبت بواسطة # al rabie

اختي وردة مصاريف التشغيل السنويه 100000 مئة الف ماهي 10000 !!! ولو 300000 ايرادات
- المصاريف التشغيليه السنويه 100000 ضرب الضريبه 50% يطلع الناتج 250000 ؟؟؟ السؤال
هذا احتمال كبير يجي في الاختبار .. مادري كيف طلعت 175000 الاجابة النهائيه ارجو التوضيح
والمساعده من الكل وشكرا..

شفت عليه سؤال ... جا في اختبار

جربت هنا

ريال ونضرب الناتج في الاهلاك السنوي = 300000 * 5 * 50% = 25000

!!! ماطلع معاي

باحاول

وان شاء الله نلقى من يفيدك

وفيفيدني

00000000000000000000

اقتباس:

المشاركة الأصلية كتبت بواسطة lightning
عطوني طريقة الحل بالحاسبه
لكل المحاضرات
ابي اختصر الوقت

هذه بعضها

((مادة الادارة الماليه بالالة الحاسبة حل بعض مسائل))..

<http://www.ckfu.org/vb/t396365-4.html>

00000000000000000000

اقتباس:

المشاركة الأصلية كتبت بواسطة صوت الحياة
ساعدوني الله يخليكم

اخر مساله في المحاضره الرابعه
في حساب التباين باخر حل للمثال
كيف طلعت نتيجة التباين انها تساوي 0.0025
التباين $= 0.0025 = (4-1) \div 0.0074 =$
عجرت ماتطلع النتيجة كذا وضرتها في 100 ماتلعت كذا بعد

والجدول لما اطرح العائد الفعلي من متوسط العائد واسوي تربيع يطلع لي الرقم غيررر ساعدوني كيف
اسويها بالآله

لاتضربينها في 100

وانتي التربيع ربعي كل قيمة على حده مثل الجدول بالمحتوى وعقب اجمعهم كلهم

باحل معك حق قيمة اول سنه ونشوف

العائد الفعلي = 16 والمتوسط = 12 = 2005

العائد الفعلي - المتوسط = 4 كذا تمام اوكي

الحين بنرجع نربعه بيصير = 16

نجي ل 2006 العائد الفعلي = 15 والمتوسط طبعا = 12

المتوسط = 3 - العائد الفعلي

نربع الناتج بيصير = 9

والمتوسط = 12 نجى ل 2007 العائد الفعلي = 12

العائد الفعلي - المتوسط بيصير = صفر

طبعا الحين نربع الناتج = صفر

نجى ل 2008 العائد الفعلي = 5 والمتوسط = 12

سالب 7 = العائد الفعلي - المتوسط

الحين نربع الناتج = سالب 49

ربعناهم الحين خطوة جمع النواتج اللي

$$16+9+49 \text{ صفر+سالب}$$

$$= 74$$

الحين خلصنا من نص قانون التباين

بقي جزئية القسمة على ن -1

$$3 = 1- 4 \text{ ن عندنا هو}$$

$$25 = \text{ فيصير } 74 \text{ قسمة } 3$$

24.666 ومثل ماقلت لك الالة عندي عطتني

.....

عسى الله ينفع بي كثرت الحكي بس

شوفي حطي 0.0074 قسمة 3 = 0.0025

4-1 ال 3 جت من

انا بالاله الحاسبه حقتي الناتج بالضبط طلع 0.00246
يصير تقريبي الحل نو بروبلم قلت للاخ ابان قال

انتي كم طلع لك؟؟

00000000000000000000

اقتباس:

المشاركة الأصلية كتبت بواسطة طالبة اداره1
استفسارات بمحاضرة 8 بالامثله

الحين احنا عندنا جدول الميزانية العامة وقائمة الدخل ونحل عليها الامثلة كلها تبع لانواع الاساسيه
للنسب الماليه تمام:

نجي مثلا لمتوسط فترة التحصيل من نسب النشاط
القانون تبعه يقول = الذم المدينة قسمة المبيعات الاجله في اليوم الواحد + 360 << عدد ايام السنه
لهنا تمام

عند التطبيق بالقسمة ما يطلع لي 44 يوم نفس اللي بالمحتوى

طريقتي هي اجمع المبيعات الاجله 495000 + 495360360 =
واقسم الذم المدينه 60000 قسمة 495360

يطلع لي = 0.121

!!!!!!!

جريت على حاسبتين نفس النتيجة
وين الغلط؟؟؟

.....

السؤال الثاني

بحساب معدل دوران المخزون

القانون يقول تكلفة البضاعة المباعة قسمة متوسط المخزون (مخزون اول المدة + مخزون اخر المدة تقسيم
2)

بجدول المركز المالي مافي مخزون اول المدة ولا اخر المدة بس موجود المخزون فقط انا قلت باقسمة
على 2 على اساس اطلع المتوسط << من راسي

لقيت فيه بالحل معطى رقم لمخزون اول المدة من وين جابه؟؟
كيف طلع ال 62000 حقت مخزون اول المدة اللي هو كاتبها <<< انا خمنت ان فيه قانون لاستخراج
مخزون اول المدة بالترم اللي راح ممكن اكون ناسيته بس مو متذكره ابد 😞

انتظركم بليز

بالنسبة لسؤالك الاول

الطلاب قالوا ان الدكتور مرة يحسب ايام السنه 360 يوم بعض
ومرة يحسبها 365 يوم

اظن بالاشهر الميلاديه >>

المبيعات الآجلة في السنة / عدد ايام السنه = المبيعات الآجله في اليوم

$$= 495000 / 365$$

$$= 1356.164384$$

متوسط فترة التحصيل = الذم المدينة / المبيعات الاجله في اليوم

$$= 60000 / 1356.164384$$

$$= 44.24$$

بالنسبة للسؤال الثاني

الدكتور قال بالمحاضرة ان مخزون اول المدة يكون مُعطى في السؤال اظن

00000000000000000000

اقتباس:

المشاركة الأصلية كتبت بواسطة als

الاستثمار الجدول 1 لأنه طلب المبلغ الذي سيتجمع في آخر المدة من استخدمنا

: لاحظ

لديد في آخر السنة الخامسة المبلغ المتجمع أنه قال : ما هي قيمة 1/

ولم يقل أن عوائده على شكل دفعات سنوية ثابتة أنه قال : في آخر السنة الخامسة 2/

لأنه طلب معدل الخصم للقيم التي سنحصل عليها بعد سنتين 3 استخدمنا الجدول

: لاحظ

ما هي القيمة الحالية : أنه قال 1/

. المبلغ يحصل على دفعات أنه قال : بعد سنتين ولم يقل أن 2/

..... طيب

بشكل آخر نفس الإجابة ولكن

معك 100,000 ريال

حطيتها بمشروع له عائد سنوي

هال 100,000 ريال ؟ ممكن تصير 150,000 ريال كم تبي تصير
للقود هذي اسمها القيمة المستقبلية

مشروعك اللي قبل شوي أو 100,000
المستقبلية وجدنا أنه سيحقق 150,000 ريال بعد ما حسبنا القيمة

قيمة الدراهم بفعل عوامل الاقتصاد مثل التضخم ولكن الدنيا تتغير و كل سنة تنقص

تبي تاخذها بعد سنتين إن شاء الله ، كم تسوى لها بوقتنا الحاضر ؟ طيب نرجع لـ 150,000 اللي

القيمة الحالية للقود هذي اسمها

يعني قيمة دراهم الغد بقدرتها الشرائية هذا اليوم

000000000000000000000000

اقتباس:

اقتباس:

المشاركة الأصلية كتبت بواسطة als

نور الله دريك أخوي أبان

والله يسعدك دنيا وآخرة

كثير الله من أمثالك

طيب متى نستخدم الجداول 2 - 4

: قال لك إذا

دفعات/1

و

متساوية/2

أو القيمة المتجمعة في المستقبلية القيمة بمقدار فكم سنوية ثابتة المستثمر يدر عوائد مثلاً المبلغ آخر المشروع ؟

2 هذا جدول

لهذه المبالغ ؟ القيمة الحالية فكم بمقدار سنوية ثابتة مثلاً المبلغ المستثمر يدر عوائد

هذا جدول 4

كقاعدة و

عندنا جدول 1 و 2 و 3 و 4

و 2 للقيمة المستقبلية 1
للقيمة الحالية و 3 4

و 4 دفعات سنوية ثابتة 2
(دفعة واحدة فقط و 3 دفعات سنوية غير ثابتة (أو 1

: على كذا القاعدة تقول
بالدفعات السنوية الثابتة أعداد الجداول الزوجية خاصة
ثابتة أعداد الجداول الفردية خاصة بالدفعات السنوية الغير

النصف الأول من الأعداد (1 و 2) للقيمة المستقبلية
4 من الأعداد (3 و 4) للقيمة الحالية النصف الثاني

0000000000000000000000

بعد ما قصر أخوي أبان عملت هذا التصميم البسيط باختصار للقيمة المستقبلية
والحالية

أتمنى ينال إعجابكم 🙌 لايك 😊 📝

00000000

القيمة المستقبلية والحالية بالجداول اطالية



0000000000000000

الدراسة 🤔🤔🤔🤔

الاداره حلوة وسهله الحمدالله موزي ماقالو الكثير صعبه بس عندي كم سؤال ياليت احد يجاويني فيها



في المحاضرة الثالثة المثال الاول حلو بس المثال الثاني ليش ما حلوزي الاول وال 2 من وين جات ان
شالله فهمتو عليا لانو ما فيني اكتب المثال 😊 والمثال الثالث برضو كيف حلو
؟؟؟؟؟؟!!!!!! احد يشرحلي 😭

ملخصي ابو دالين

فيه 8000 و 40000 مو حولي الملخص بس أتوقع تقصدين اللي

صح ولا انا غلطانة

تقسمي 40000 على 80000 يصير الناتج 2

000000000000

اختكم

ملاك الحزن