

8- الرقابة هي ...
 أ- قياس المئوية التنظيمية.
 ب- تهيئة العنصر.
 ج- قياس الملجور ومقارنته بالمخطط وتحديد الانحرافات قصد تصحيحها.
 د- عملية توزيع الموارد.

9- الحاجات الاجتماعية بالنسبة لماسلو تتعلق ...
 أ- بالحاجة للحنان والانتماء الى مجموعة.
 ب- بالماء والغذاء.
 ج- بالأحياز المتميز.
 د- بالأمان والحماية.

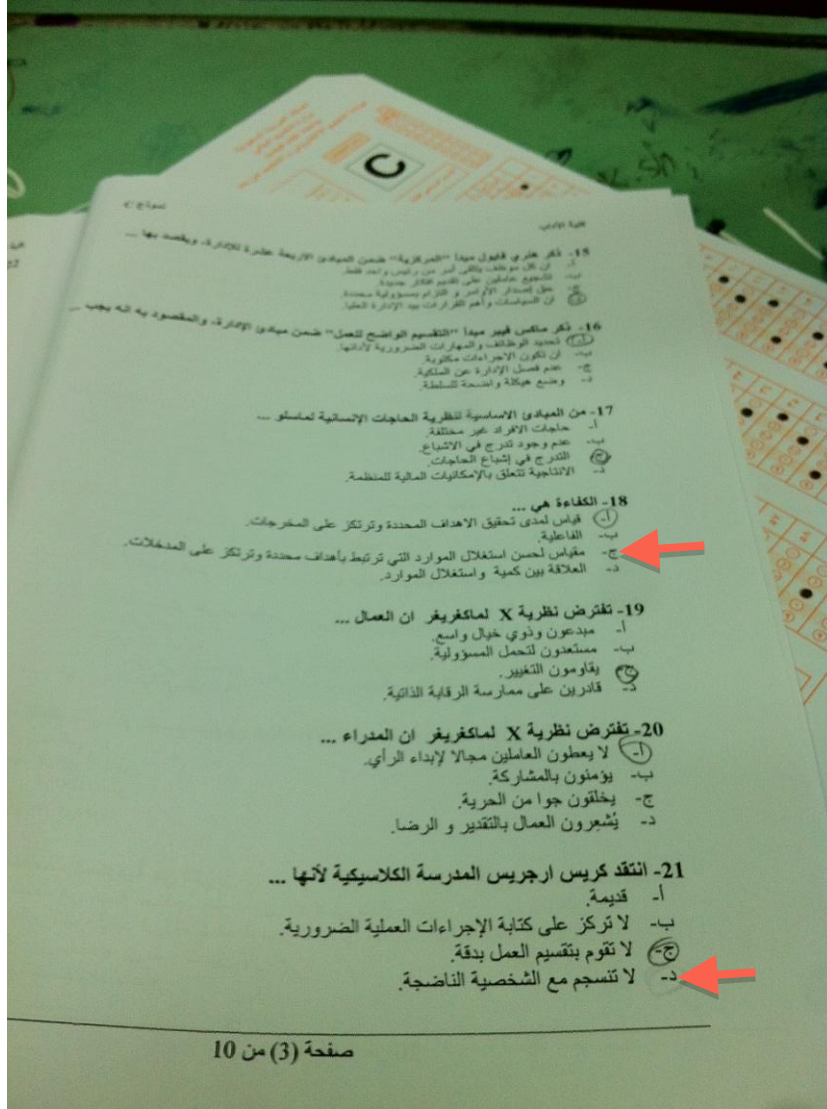
10- الفاعلية هي ...
 أ- قياس مدى تحقق الاهداف المحددة وتتركز على المخرجات.
 ب- مقياس لحسن استغلال الموارد.
 ج- تحديد الانحرافات.
 د- الاستغلال الحسن للموارد المادية.

11- التوجيه هو...
 أ- عملية التخطيط للمستقبل.
 ب- تقسيم المهام والموارد وإقامة الهياكل والتنسيق بينها.
 ج- الرقابة.
 د- عملية الاتصال بالآخرين والتأثير فيهم وتحفيزهم قصد توجيههم نحو إنجاز الأهداف.

12- ركز ابراهام ماسلو على دراسة ...
 أ- الحاجات في علم الإدارة.
 ب- الاستراتيجيات الدولية.
 ج- طرق التصنيع في المنظمة.
 د- الجوانب المالية في المنظمة.

13- العالم الذي قام بتقسيم مهام و واجبات الإدارة إلى خمسة عمليات هو...
 أ- ماكس فيبر.
 ب- فريدريك تايلور.
 ج- ابراهام ماسلو.
 د- هنري فايول.

14- المنظمات الحكومية هي التي ...
 أ- تهدف الى خدمة مصالح مجموعة من الافراد في مجال معين.
 ب- تظهر نتيجة لجهد الدولة وباستخدام مواردها، مثل خدمات الامن.
 ج- تمارس نشاط معين قصد تحقيق الأرباح.
 د- تقدم خدمات اجتماعية.



سؤال 15

- 15- ذكر هاري ديفول مبدأ "العملية" ضمن المبادئ الاربعة لحركة الإدارة، وبمسة بها ...
أ- أن كل موظف يتلقى أمر من الرئيس والى ذلك
ب- أن تقوم العاملين على العمل بجد
ج- كل مصدر الأمر والقيام بمسؤولية محددة
د- أن التسيبات وأهم القرارات بيد الإدارة العليا

- 16- ذكر ماكس فيبر مبدأ "التقسيم الواضح للعمل" ضمن مبادئ الإدارة، والمقصود به أنه يجب ...
أ- تحديد الوظائف والمهام ذات الضرورية لأنها
ب- أن تكون الإجراءات مكتوبة
ج- عدم فصل الإدارة عن السلطة
د- وضع هيكلية واضحة للسلطة

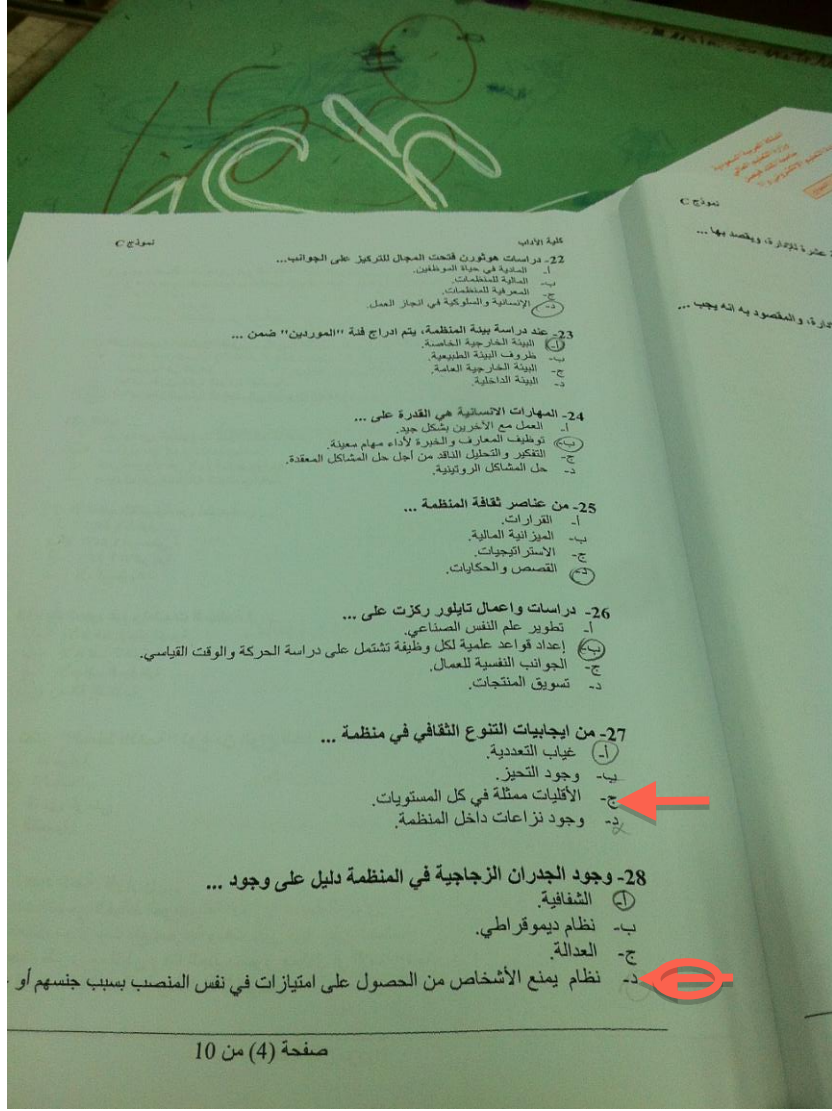
- 17- من المبادئ الأساسية لنظرية المعاملات الإنسانية لعاسكو ...
أ- حاجات الأفراد غير مختلفة
ب- عدم وجود تنوع في الأذواق
ج- التنوع في إشباع الحاجات
د- الانتاجية تتعلق بالإمكانات المالية للمنظمة

- 18- الكفاءة هي ...
أ- قياس لمدى تحقيق الاهداف المحددة وترتكز على المخرجات.
ب- الفاعلية
ج- مقياس لحسن استغلال الموارد التي ترتبط بأهداف محددة وترتكز على المدخلات.
د- العلاقة بين كمية واستغلال الموارد.

- 19- تفترض نظرية X لماكغريغر ان العمال ...
أ- مبدعون وذوي خيال واسع.
ب- مستعدون لتحمل المسؤولية.
ج- يقاومون التغيير.
د- قادرين على ممارسة الرقابة الذاتية.

- 20- تفترض نظرية X لماكغريغر ان المدراء ...
أ- لا يعطون العاملين مجالاً لإبداء الرأي.
ب- يؤمنون بالمشاركة.
ج- يخلقون جواً من الحرية.
د- يُشعرون العمال بالتقدير و الرضا.

- 21- انتقد كريس ارجريس المدرسة الكلاسيكية لأنها ...
أ- قديمة.
ب- لا تركز على كتابة الإجراءات العملية الضرورية.
ج- لا تقوم بتقسيم العمل بدقة.
د- لا تتسجم مع الشخصية الناضجة.



نموذج C

كافة الابداع

22- دراسات هولورن فتحت المجال للتركيز على الجوانب...
أ- الداخلية في حياة الموظفين.
ب- المعرفة للمنظمات.
ج- الإنسانية والسلوكية في انجاز العمل. (د)

23- عند دراسة بيئة المنظمة، يتم ادراج فئة "الموردين" ضمن ...
أ- البيئة الخارجية الخاصة.
ب- ظروف البيئة الطبيعية.
ج- البيئة الخارجية العامة.
د- البيئة الداخلية.

24- المهارات الانسانية هي القدرة على ...
أ- العمل مع الآخرين بشكل جيد.
ب- توظيف المعارف والخبرة لأداء مهام معينة. (د)
ج- التفكير والتحليل الناقد من أجل حل المشاكل المعقدة.
د- حل المشاكل الروتينية.

25- من عناصر ثقافة المنظمة ...

- أ- القرارات.
- ب- الميزانية المالية.
- ج- الأستراتيجيات.
- د- القصص والحكايات. (د)

26- دراسات واعمال تايلور ركزت على ...

- أ- تطوير علم النفس الصناعي.
- ب- إعداد قواعد علمية لكل وظيفة تشمل على دراسة الحركة والوقت القياسي. (د)
ج- الجوانب النفسية للعمال.
- د- تسويق المنتجات.

27- من ايجابيات التنوع الثقافي في منظمة ...

- أ- غياب التعددية. (د)
- ب- وجود التحيز.
- ج- الأكليات ممثلة في كل المستويات. (ج)
- د- وجود نزاعات داخل المنظمة.

28- وجود الجدران الزجاجية في المنظمة دليل على وجود ...

- أ- الشفافية. (د)
- ب- نظام ديمقراطي.
- ج- العدالة.
- د- نظام يمنع الأشخاص من الحصول على امتيازات في نفس المنصب بسبب جنسهم أو (د)

29- وجود السقف الزجاجي في المنظمة دليل على وجود ...
 أ- نظام يمنع الأشخاص من الوصول إلى المناصب الإدارية العليا بسبب جنسهم أو عرقهم.
 ب- قيادة راشدة.
 ج- عدالة بين الأفراد.
 د- نظام يمنع الأشخاص من الاستقالة.

30- التراخيص والامتياز تُعتبر ...
 أ- إحدى استراتيجيات الاستثمار المباشر.
 ب- ضرورية في القيادة.
 ج- إحدى طرق إدارة الموارد البشرية.
 د- إحدى استراتيجيات الدخول إلى الأسواق العالمية.

31- المدير ...
 أ- يتواجد في المستويات العليا للمنظمة فقط.
 ب- مسؤول عن إنجازات مروسية.
 ج- ليس مسؤول عن إنجازات مروسية.
 د- مسؤول عن إنجازاته الشخصية فقط.

32- الأهداف التكتيكية من اختصاص ...
 أ- الإدارة العليا.
 ب- الإدارة الوسطى.
 ج- الإدارة الإشرافية.
 د- كل المستويات.

33- يتم تحديد قيم وتطلعات المنظمة في ...
 أ- الأهداف الاستراتيجية.
 ب- الأهداف التكتيكية.
 ج- الأهداف العملياتية.
 د- رسالة المنظمة.

34- تعتبر "الخطط القائمة" نوع من أنواع الخطط حسب ...
 أ- الشمولية.
 ب- الاستخدام.
 ج- المدى الزمني.
 د- التفصيل.

35- يتم اعداد خطة طوارئ ...
 أ- عندما تصبح الخطط الموضوعية الأخرى عديمة الجدوى.
 ب- للتعامل مع أزمات تقع بسرعة وذات تأثير كبير على المنظمة.
 ج- لحدث طارئ مستقبلي وهذا لتجنب ضرر محتمل أو الاستفادة منه.
 د- لمواجهة أحداث خطيرة ومحتملة الحدوث.

- 36- يتم اللجوء الى كتابة السيناريوهات ...
 أ- لاستخدام مؤشرات أفضل أداء في مجال معين لغرض مقارنة مع أداء المنظمة.
 ب- لتقدير حصول أحداث مستقبلية بناء على خبرات سابقة. (ب)
 ج- لتحسين العملية التنظيمية.
 د- لتحديد خيارات مستقبلية متعددة وخطط تعامل مع كل خيار.

- 37- المقصود بالاستراتيجية الدفاعية في مجال التعامل مع المسؤولية الاجتماعية هو ...
 أ- عدم وجد دور اجتماعي والتركيز على الربح فقط.
 ب- قبول دور اجتماعي ومحاولة الوفاء بجوانب اقتصادية.
 ج- تبني دور اجتماعي واسع جدا.
 د- القيام بالحد الأدنى القانوني المفروض من الدور الاجتماعي وهذا لحماية المنظمة. (د)

- 38- في مجال القرار: "تشخيص و تحليل الاسباب" مرتبط بمرحلة ...
 أ- التخطيط.
 ب- صنع القرار. (ب)
 ج- اتخاذ القرار.
 د- الرقابة.

- 39- القرارات الغير المبرجة هي ...
 أ- حلول خاصة لمشاكل غير روتينية. (أ)
 ب- قرارات سريعة.
 ج- حلول جاهزة لمشاكل روتينية.
 د- قرارات لا تأثر على المنظمة.

- 40- من مصادر التعقيد في عملية صناعة القرار واتخاذ ...
 أ- توفر كل المعلومات المتعلقة بالقرار.
 ب- وجود بيئة مستقرة.
 ج- عدم وجود مخاطر.
 د- عدم وضوح العناصر المتعلقة بالبدائل. (د)

- 41- "النموذج السياسي للقرار" هو نموذج ...
 أ- يعتمد على تشكيل تحالفات بين المديرين لاتخاذ القرار. (ب)
 ب- مستخدم فقط في ادارة المنظمات الحكومية.
 ج- يصف عملية صناعة القرار واتخاذها في ظل معلومات كاملة.
 د- غير واقعي.

- 42- نموذج "Vroom Jago" لاتخاذ القرارات تم تصميمه ...
 أ- لإدارة المعرفة الضمنية.
 ب- للتحكم في عملية التخطيط.
 ج- لمساعدة المديرين في تحديد كمية ومستوى مشاركة الأفراد في صناعة القرار. (ج)
 د- لنشر المعرفة العامة والمعرفة الخاصة.

- 43- التنظيم له دور في ...
 أ- تحديد الأهداف.
 ب- تنسيق الجهود وتقسيم العمل.
 ج- بناء الاستراتيجية.
 د- تحديد الإنجازات.
- 44- الهيكل التنظيمي الرسمي هو هيكل ...
 أ- يظهر السلطة.
 ب- غير معتمد من طرف الإدارة.
 ج- لا يظهر في شكل خارطة تنظيمية.
 د- يظهر العلاقات الغير الرسمية.
- 45- التخصص الوظيفي هو ...
 أ- الرقابة على أداء الموظفين.
 ب- مستوى تقسيم المهام في المنظمة إلى مكونات أو مهام صغيرة.
 ج- تحديد المسؤوليات الفردية المرتبطة بوظيفة معينة.
 د- تصميم الهيكل التنظيمي.
- 46- إثراء العمل يتم عبر ...
 أ- تحريك العاملين من وظيفة إلى أخرى في نفس التخصص.
 ب- تخفيض المهام.
 ج- زيادة المهام والمسؤوليات وكذلك زيادة الرقابة والصلاحيات.
 د- تخفيض المسؤوليات.
- 47- عندما تتبنى المنظمة "الهيكل الشبكي" فإنها تقوم ...
 أ- بإداء كل النشاطات بنفسها.
 ب- بعملية التصنيع والتوزيع فقط.
 ج- بتوكيل عمليات التصميم والتصنيع والنقل وغيرها إلى منظمات أخرى.
 د- بالتوزيع فقط.
- 48- السلطة ...
 أ- متواجدة على مستوى أفقي.
 ب- ليست حق رسمي وقانوني.
 ج- تتدفق رأسياً وباتجاه المستويات الدنيا.
 د- لا تفوض.
- 49- مدراء الإدارة الوسطى ...
 أ- مسؤولون عن بناء الخطط التكتيكية.
 ب- متواجدون على المستوى الإشرافي.
 ج- يتخذون قرارات مصيرية تخص المنظمة.
 د- يوجهون المنظمة من الناحية الاستراتيجية.

- 50- السلطة الاستشارية هي ...
 أ- سلطة تظهر في شكل شبكة متداخلة.
 ب- سلطة تنفيذية تظهر في شكل علاقة صعودية.
 ج- حق تقديم الاستشارة والرأي وليست إلزامية.
 د- سلطة متأثرة من الوظيفة نفسها.
- 51- اللامركزية هي ...
 أ- توزيع سلطات اتخاذ القرار على جميع المستويات الإدارية في المنظمة.
 ب- تركيز سلطات اتخاذ القرار في المستوى الأعلى من الإدارة.
 ج- طريقة في الرقابة.
 د- المركزية في اتخاذ القرارات.
- 52- " الكاريزما " هي صفة تتعلق ...
 أ- بالشخصية الغير جذابة او الغير مؤثرة.
 ب- بالشخصية الجذابة او المؤثرة.
 ج- بنموذج لإدارة المعرفة.
 د- بالتخطيط الاستراتيجي.
- 53- ترى نظرية الرجل العظيم ان القائد...
 أ- يتمتع بمجموعة من السمات المكتسبة.
 ب- يحظى بولاء الناس وينقادون طوعا لتحقيق إنجازات كبيرة.
 ج- ليس بشخصية كاريزمية.
 د- ليس بشخصية مؤثرة.
- 54- حسب نظرية الشبكة الإدارية، " القيادة الاستبدادية " تتحقق عندما يكون ...
 أ- مستوى الاهتمام بالمهمة قوي ومستوى الاهتمام بالفرد ضعيف.
 ب- مستوى الاهتمام بالمهمة قوي ومستوى الاهتمام بالفرد قوي.
 ج- مستوى الاهتمام بالمهمة ضعيف ومستوى الاهتمام بالفرد ضعيف.
 د- مستوى الاهتمام بالمهمة ضعيف ومستوى الاهتمام بالفرد قوي.
- 55- اصحاب المصالح هم ...
 أ- كل المستفيدين او المتأثرون بسلوك ونشاطات المنظمة.
 ب- الزبائن فقط.
 ج- الحكومة فقط.
 د- المنافسون فقط.
- 56- الرقابة قبل الانجاز تركز على ...
 أ- ما يحدث اثناء تنفيذ العمل والانجاز.
 ب- العمل بعد تنفيذه وانتهائه.
 ج- جودة الموارد والاتجاهات قبل بداية التنفيذ.
 د- الجوانب المالية فقط.

عثة الأدمى

57- محرام الإدارة العليا ...
أ- لهم علاقة مباشرة بإدارة الموارد البشرية.
ب- يولون أهمية كبيرة للعملية الإنتاجية.
ج- لهم دور في تحديد الأهداف ورسم الاستراتيجيات.
د- مهمتهم رسم المخطط التكتيكية.

58- "الحاجة للانتماء" في نظرية الحاجات المكتسبة هي الرغبة في ...
أ- تحقيق مستوى استهلاكي معزز.
ب- السيطرة والتحكم بالآخرين والتأثير فيهم.
ج- تحقيق أداء أفضل وحل مشكلات معقدة.
د- تكوين علاقات مع الآخرين.

59- قرار المجموعة هو قرار يتخذه ...
أ- القائد ثم يعطيه للمؤوسين.
ب- القائد بعد تشاور مع المؤوسين.
ج- المؤوسين بتفويض من طرف القائد.
د- المؤوسين دون تفويض من طرف القائد.

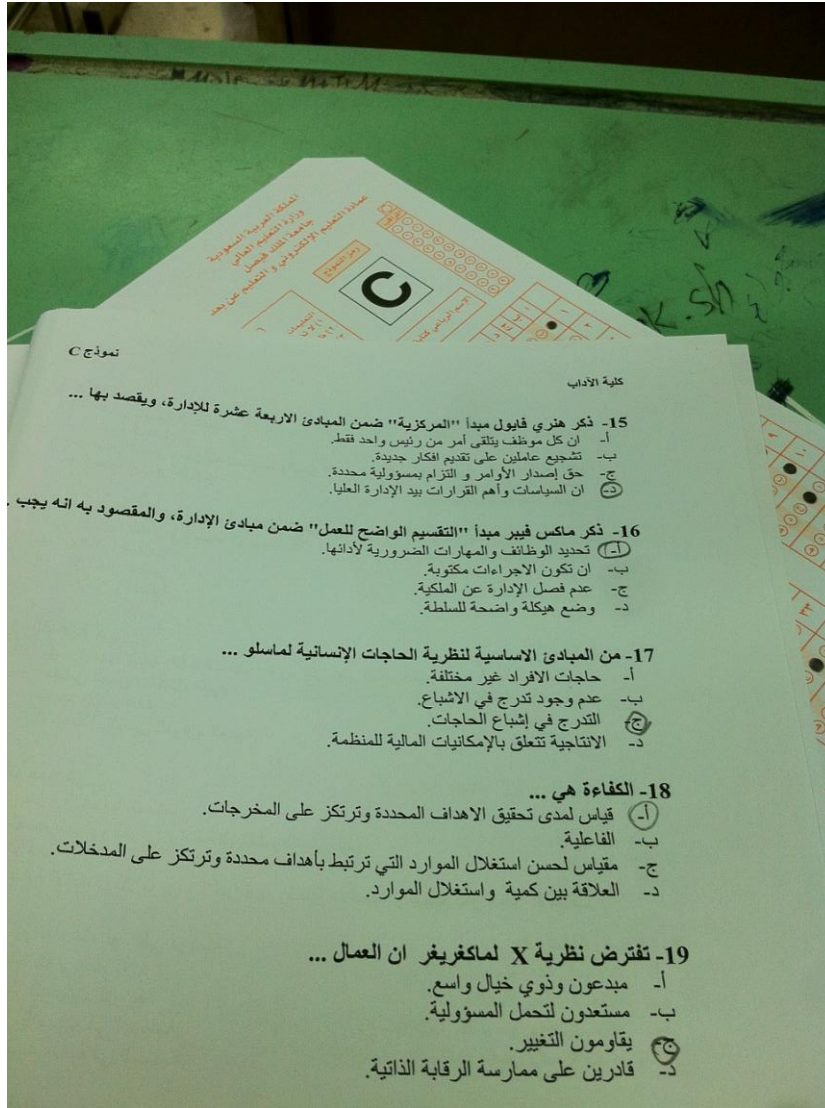
60- الحافز هو ...
أ- رغبة ملحة لإشباع نقص أو عوز معين لدى الفرد.
ب- مؤثر خارجي غرضه إثارة الدوافع وتحقيق الاستجابة لها.
ج- العامل المحرك الدافع من داخل الإنسان.
د- مؤثر داخلي.

61- "حاجات النمو" في نظرية ERG مرتبطة ...
أ- بالحاجات القسولوجية والأمان.
ب- بالعلاقات الاجتماعية والمكانية.
ج- بتحقيق الذات.
د- بالحاجات المادية.

62- "العوامل الدافعة" في نظرية هرزبرغ هي ...
أ- التي تمنع حصول تئمر أو عدم رضا وظيفي.
ب- توقع نتائج مرغوبة.
ج- تقييم الفرد للمنافع.
د- التي تحفز أو تدفع الفرد للإنجاز والرضا الوظيفي.

63- "التعزيز الايجابي" في نظرية التعزيز هو ...
أ- استخدام العقوبة للحد من سلوك معين.
ب- تقوية سلوك ايجابي عن طريق مكافئة مناسبة.
ج- تقوية السلوك المتجنب للمواقف السلبية.
د- استخدام المكافئة للحد من سلوك سلبي.

- 64- تركز الرقابة الهيكلية على ...
 أ- الموارد المالية للمنظمة.
 ب- توجيه عمل كافة عناصر الهيكل التنظيمي للمهام والوظائف.
 ج- رقابة أصولها تمويلها والسيارات.
 د- فاعلية المنظمة في إطارها الكلي.
- 65- من الجوانب التي تؤدي إلى تحسين الإنتاجية حسب مايو ...
 أ- القيادة التحفيزية.
 ب- الرقابة الهيكلية.
 ج- منح العمل الجماعي.
 د- التنوع الثقافي.
- 66- الإدارة هي ...
 أ- تحقيق الأهداف بطريقة فعالة دون الإغتراب بعن الاختيار الكفاءة.
 ب- جعل العمليات المرتبطة بالخطوط والتنظيم والرقابة والتي تهدف إلى تحقيق أهداف تم تحديدها مسبقاً.
 ج- مجموعة من العمليات المرتبطة بالتنظيم والتنظيم فقط.
 د- تحقيق الأهداف بكفاءة من خلال الرقابة.
- 67- في إطار أبعاد بيئة الأعمال الدولية، عناصر الثقة والقضاء الفاصل بين الأفراد لها علاقة بالبعد ...
 أ- الاقتصادي.
 ب- السياسي.
 ج- الاجتماعي.
 د- الاتحادي.
- 68- المقصود بأدوار المدير القرارية هو ...
 أ- التفاعل مع الأطراف الخارجية.
 ب- إدارة الموارد البشرية.
 ج- استخدام المعلومات في عملية صنع القرار، ومعالجة المشاكل داخل وخارج المنظمة.
 د- التفاعل مع الأفراد.
- 69- هنري فايول نشر كتاباً مشهوراً سنة 1916 بعنوان ...
 أ- الإدارة.
 ب- مبادئ الإدارة الحديثة.
 ج- الاستراتيجية الحديثة للمنظمات.
 د- الإدارة العليا والإدارة الصناعية.
- 70- مصطلح اتخاذ القرار "Decision Taking" تعني به ...
 أ- جعل الإجراءات المرتبطة بتشخيص المشكلة أو الموقف.
 ب- تقييم البدائل واختيار أحسن بديل وتقييمه.
 ج- تشخيص المشكلة واتخاذ إجراء مناسب لحلها.
 د- تطوير بدائل ومن ثم تقييمها والتوصية بأفضلها.



نموذج C

كلية الآداب

- 15- ذكر هنري فايول مبدأ "المركزية" ضمن المبادئ الاربعة عشرة للإدارة، ويقصد بها ...
أ- ان كل موظف يتلقى أمر من رئيس واحد فقط.
ب- تشجيع عاملين على تقديم افكار جديدة.
ج- حق إصدار الأوامر و التزام بمسؤولية محددة.
د- ان السياسات وأهم القرارات بيد الإدارة العليا.
- 16- ذكر ماكس فيبر مبدأ "التقسيم الواضح للعمل" ضمن مبادئ الإدارة، والمقصود به انه يجب ...
أ- تحديد الوظائف والمهارات الضرورية لأدائها.
ب- ان تكون الاجراءات مكتوبة.
ج- عدم فصل الإدارة عن الملكية.
د- وضع هيكله واضحة للسلطة.
- 17- من المبادئ الأساسية لنظرية الحاجات الإنسانية لماسلو ...
أ- حاجات الافراد غير مختلفة.
ب- عدم وجود تدرج في الاشباع.
ج- التدرج في إشباع الحاجات.
د- الانتاجية تتعلق بالإمكانات المالية للمنظمة.
- 18- الكفاءة هي ...
أ- قياس لمدى تحقيق الاهداف المحددة وترتكز على المخرجات.
ب- الفاعلية.
ج- مقياس لحسن استغلال الموارد التي ترتبط بأهداف محددة وترتكز على المدخلات.
د- العلاقة بين كمية واستغلال الموارد.
- 19- تفترض نظرية X لماكغريغر ان العمال ...
أ- مبدعون وذوي خيال واسع.
ب- مستعدون لتحمل المسؤولية.
ج- يقاومون التغيير.
د- قادرين على ممارسة الرقابة الذاتية.