

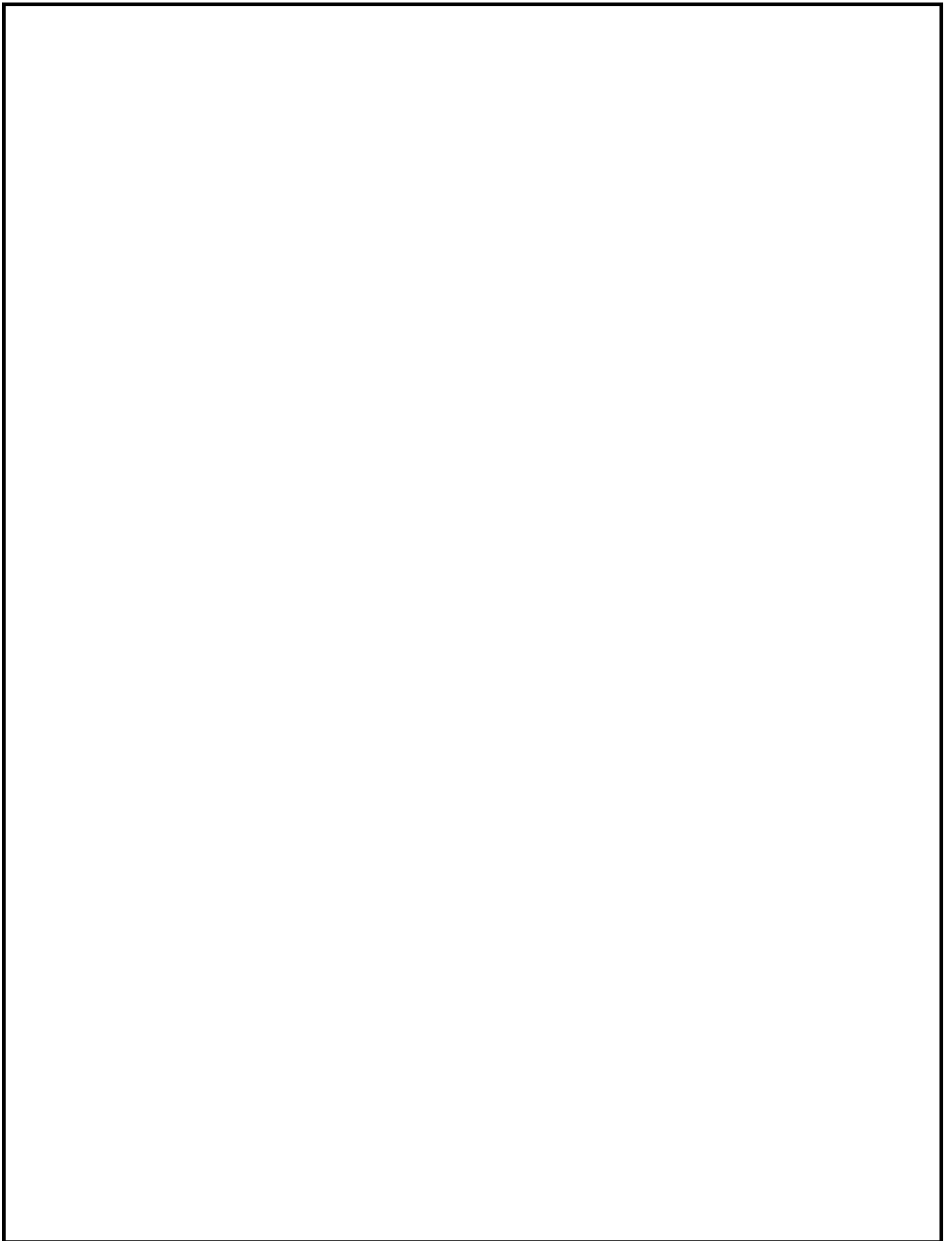
بسم الله الرحمن الرحيم  
اللهم صل ع محمد و آل محمد

تم تجميع النماذج بملف واحد  
النماذج المتوفرة هي:

- 1/ نموذج 1433-1434 مراجعه و تصحيح جوان  
2/ نموذج 1434-1435 تصوير الأخ خالد – حل فهد – تصحيح ومراجعته جوان  
3/ نموذج 1436 حل و مراجعه جوان

تمت المراجعة و المساعدة بالحلول من قبل  
طرفة إبراهيم – مستعينة بربي  
كل الشكر لهم

و السموحة و العذر إذا كان فيه أي خطأ  
و أتمنى عمل تبيه او ملاحظة إذا فيه أخطاء





1. في الشكل أعلاه عند  $(Y_H)$  يتعادل ... مع ... وتكون الموازنة ...

- (أ) الدخل - الإنفاق - فائضة
- (ب) الإنفاق - إيراد الضريبة - متوازنة
- (ج) الإنفاق - الدخل - عاجزة
- (د) الدخل - الاستهلاك - متوازنة

2. يعرف GDP بأنه...

- (أ) مجموع السلع والخدمات النهائية المنتجة محلياً في سنة معينة
- (ب) مجموع القيم السوقية للسلع والخدمات النهائية والوسيلة المنتجة محلياً في سنة معينة
- (ج) مجموع القيم السوقية للسلع والخدمات النهائية المنتجة محلياً في سنة معينة
- (د) مجموع القيم السوقية للسلع والخدمات النهائية المنتجة محلياً وخارجياً في سنة معينة

3. يحدث الإغراق Dumping عندما تقوم شركة أجنبية ببيع إنتاجها في الأسواق الخارجية بأسعار ... تكاليف إنتاجها وذلك بهدف تثبيت موقعها التنافسي.

- (أ) أعلى من
- (ب) أقل من
- (ج) مساوية لـ
- (د) لا شيء مما ذكر أعلاه

4. ميزان المدفوعات هو عبارة عن كشف بالقيمة النقدية لجميع المبادلات التي تمت بين...

- (أ) بلد معين والعالم الخارجي
- (ب) مؤسسة معينة و السوق
- (ج) شركة معينة و البنك
- (د) السوق و باقي المؤسسات

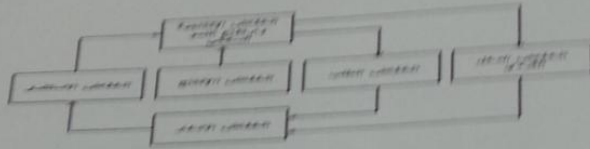
5. تتسم الأقطار النامية إضافة لانخفاض مستوى المعيشة، بانخفاض...

- (أ) عدد السكان
- (ب) إنتاجية العمل
- (ج) مواردها الطبيعية
- (د) مساحتها

التدفق القومي الكلي  
التسلسل الزمني: 1433/1434 هـ

6. تعتبر ظاهرة ... من أهم أسباب انخفاض مستويات المعيشة في الأقطار النامية.

- (أ) ارتفاع الموارد الطبيعية  
(ب) زيادة الدخل القومي  
(ج) ارتفاع عدد المستهلكين  
(د) سوء استغلال الموارد البشرية



7. يعبر الشكل أعلاه عن ...

- (أ) التدفق الداخلي للدخل  
(ب) الحافة المفرغة للفقر  
(ج) توزيع الثروة بين القطاعات  
(د) التوازن الاقتصادي الكلي

8. إذا كان الدخل الكلي Y يساوي 50 000 ريال، وإذا كان الميل الحدي للاستهلاك MPS يساوي 0.35، فإن الميل الحدي للاستهلاك MPC وقيمة الإهلاك S وقيمة الإستهلاك C والميل المتوسط للاستهلاك APS والميل المتوسط للاستهلاك APC هم على التوالي ...

- (أ) 0.65، 17500، 32500، 0.35، 0.65  
(ب) 0.56، 15700، 23500، 0.53، 0.56  
(ج) 0.33، 12400، 26500، 0.48، 0.56  
(د) 0.87، 45600، 58200، 0.77، 0.33

القطاع	إنتاج القطاع
الصناعة	50 000
الزراعة	70 000
الخدمات	80 000

9. وفقاً لمعطيات الجدول أعلاه، فإن قيمة الإنتاج الكلي TP هي ...

- (أ) 2000  
(ب) 20000  
(ج) 200000  
(د) 2000000

الميل الحدي للإستهلاك =

$$1 - 0.35 = 0.65$$

قيمة الادخار =

$$0.35 \times 50000 = 17500$$

قيمة الاستهلاك =

$$0.65 \times 50000 = 32500$$

الميل المتوسط للادخار

$$17500 / 50000 = 0.35$$

الميل المتوسط للاستهلاك

$$32500 / 50000 = 0.65$$

حل السؤال /9

نجمع جميع ناتج إنتاج القطاعات

$$TP = 50000 + 70000 + 80000 = 200000$$

10. إذا كان الاستهلاك الخاص C يساوي 120 000 والاستثمار الخاص I يساوي 950 500 والإنتاج الحكومي G يساوي 585 000 والصادرات X تساوي 132000 والواردات M تساوي 180000، فإن الناتج المحلي الإجمالي GDP بطريقة الإنفاق الكلي يساوي...

$$GDP=C+I+G+(X-M)$$

$$=1200000+950500+585000+(132000-180000)=1607500$$

- (أ) 1706500
- (ب) 1607500
- (ج) 1506700
- (د) 1507600

11. يعزى انخفاض الإنتاجية في الدول النامية إلى ...

- (أ) النقص الحاد في عوامل الإنتاج المكتملة
- (ب) النقص الحاد في عدد السكان
- (ج) النقص الحاد في الثروات الطبيعية
- (د) لا شيء مما ذكر أعلاه

12. يستثنى من السلع والخدمات النهائية ما يلي...

- (أ) السلع التي تنتج كي تستخدم وتقنى وتتحول إلى سلع أخرى
- (ب) السلع الاستهلاكية
- (ج) الآلات والمعدات والمباني
- (د) الصادرات

س12/ الحل الصحيح فقرة أ

13. يقاس GDP بطريقة الإنفاق (من الشمال إلى اليمين) كما يلي...

- (أ) C-I+G+X-M
- (ب) C-I+G+M-X
- (ج) C+I-G+X-M
- (د) C+I+G+X-M

14. في الجدول أدناه و بافتراض اقتصاد ينتج سلعتين 1 و 2، الناتج المحلي النقدي في 2008 و 2009 هما على التوالي ...

السنة	P <sub>1</sub>	Q <sub>1</sub>	P <sub>2</sub>	Q <sub>2</sub>
2008	50	100	10	40
2009	70	150	20	55

$$50 \times 100 + 10 \times 40 = 5400$$

$$70 \times 150 + 20 \times 55 = 11600$$

- (أ) 9670 و 4500
- (ب) 11600 و 5400
- (ج) 11900 و 5400
- (د) 6700 و 11600

15. من الجدول أعلاه و من خلال التغير الذي طرأ على الناتج المحلي الإجمالي النقدي بين عامي 2008-2009 نستنتج أن رفاهية المجتمع...

- (أ) تدهورت  
 (ب) تحسنت  
 (ج) ~~سواء تغيرت أم لم تتغير، لا يمكننا الحكم على ما حدث بالاعتماد على NGDP (Nominal GDP)~~  
 (د) لم تتغير

16. تقوم الحكومة بتمويل إنفاقاتها العامة عن طريق :

- (أ) المساعدات المالية الداخلية والخارجية  
 (ب) الإيرادات الضريبية  
 (ج) الاقتراض الداخلي والخارجي  
 (د) ~~الإجابتين ب و ج كلاًهما صحيحة~~

17. إن المعادلة : قيمة السلعة السوقية في سنة المقارنة  $X$  100 تعبر عن :

قيمة السلعة السوقية في سنة الأساس

- (أ) الرقم القياسي لأجر العامل  
 (ب) ~~الرقم القياسي لأسعار المستهلك~~  
 (ج) الرقم القياسي لربح المنتج  
 (د) لا شيء من كل ما ذكر

18. عند ثبات الأجور النقدية وباقى أسعار عناصر الإنتاج فإن منحني العرض الكلي في المدى القريب يعكس:

- (أ) العلاقة العكسية بين العرض الكلي و الطلب الكلي  
 (ب) العلاقة الموجبة بين مستوى الأسعار و الناتج القومي الإجمالي  
 (ج) ~~العلاقة الموجبة بين مستوى الأسعار و الناتج المحلي الإجمالي الحقيقي~~  
 (د) العلاقة العكسية بين مستوى الاستخدام الكامل و الناتج المحلي الإجمالي

19. تعبر هذه المعادلة  $Y=C+I+G+X-M$  عن :

- (أ) العرض الكلي  
 (ب) ~~الطلب الكلي~~  
 (ج) الدخل الكلي  
 (د) لا شيء من كل ما ذكر

20. يقاس معدل النمو الاقتصادي...

- (أ) بمعدل النمو السكاني  
 (ب) بمعدل نمو الناتج المحلي الإجمالي النقدي  
 (ج) بمعدل نمو الناتج القومي النقدي  
 (د) ~~بمعدل نمو الناتج المحلي الإجمالي الحقيقي~~



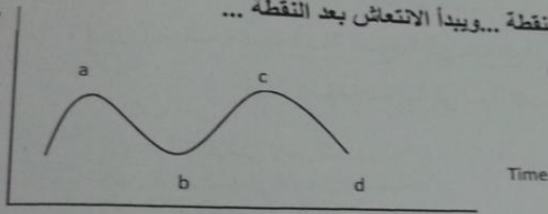
21. الناتج القومي السعودي في أي سنة هو مجموع قيم السلع والخدمات النهائية...

- (أ) المنتجة محلياً بواسطة المواطنين السعوديين  
 (ب) المنتجة محلياً وخارجياً بواسطة المواطنين السعوديين  
 (ج) المنتجة محلياً بواسطة المواطنين السعوديين وغير المواطنين  
 (د) النهائية المنتجة محلياً بواسطة غير المواطنين

22. يبدأ فائض جانب الطلب بـ...

- (أ) تناقص العرض الكلي في المدى القصير  
 (ب) زيادة مستمرة في الطلب الكلي  
 (ج) تناقص مستمر في الطلب الكلي  
 (د) تزايد العرض الكلي في المدى القصير

GDP



23. في الشكل أدناه، يبدأ الانكماش بعد النقطة... ويبدأ الانتعاش بعد النقطة...

(تقرأ الإجابة من اليمين إلى اليسار)

- (أ) b, a  
 (ب) c, b  
 (ج) a, b  
 (د) لا شيء مما سبق

24. التوازن الإقتصادي هو حالة من..... حيث تتعدم القوى الداخلية الدافعة.....

- (أ) الإستمرار ، للتطور  
 (ب) التطور، للإستمرار  
 (ج) الإستقرار، للتغيير  
 (د) التغيير، للإستقرار

25. لا يختلف مفهوم توازن الإقتصاد الكلي عن:

- (أ) التوازن في جميع المعادلات الرياضية  
 (ب) التوازن في المقاييس والأوزان المختلف  
 (ج) التوازن في سوق السلع والخدمات  
 (د) التوازن في المسافات والأبعاد

26. تبعا لقانون..... يولد العرض الكلي الطلب الكلي المعادل له

- (أ) العرض والطلب  
 (ب) كينز  
 (ج) ساي  
 (د) التوازن

حل مستعينة برابي /  
 قانون ساي / العرض الكلي يولد الطلب الكلي  
 التوازن / الطلب الكلي يولد العرض الكلي

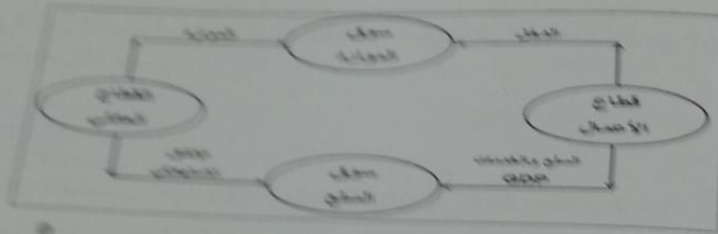
تصحيح سؤال 27  
الإجابة ج- الإنفاق المستقل  
سؤال 28  
فقرة ج

27. بعد الاستثمار المكون الرئيسي...

- (أ) الإنفاق المستقل
- (ب) الاستهلاك المستقل
- (ج) الإنفاق المستقل
- (د) الإنتاج المستقل

28. تؤدي الزيادة في الاستثمار المستقل إلى...

- (أ) زيادة أقل في الدخل و الإنتاج
- (ب) زيادة متناسبة في الدخل و الإنتاج
- (ج) زيادة أكبر في الدخل و الإنتاج
- (د) زيادة متناسبة في الدخل و الإنتاج



29. في الشكل أعلاه، فإن التدفق المالي من قطاع الأعمال إلى القطاع العائلي ومن القطاع العائلي إلى قطاع الأعمال والتدفق المادي للنتج المحلي الإجمالي من قطاع الأعمال إلى القطاع العائلي وتدفق... من القطاع العائلي إلى قطاع الأعمال.

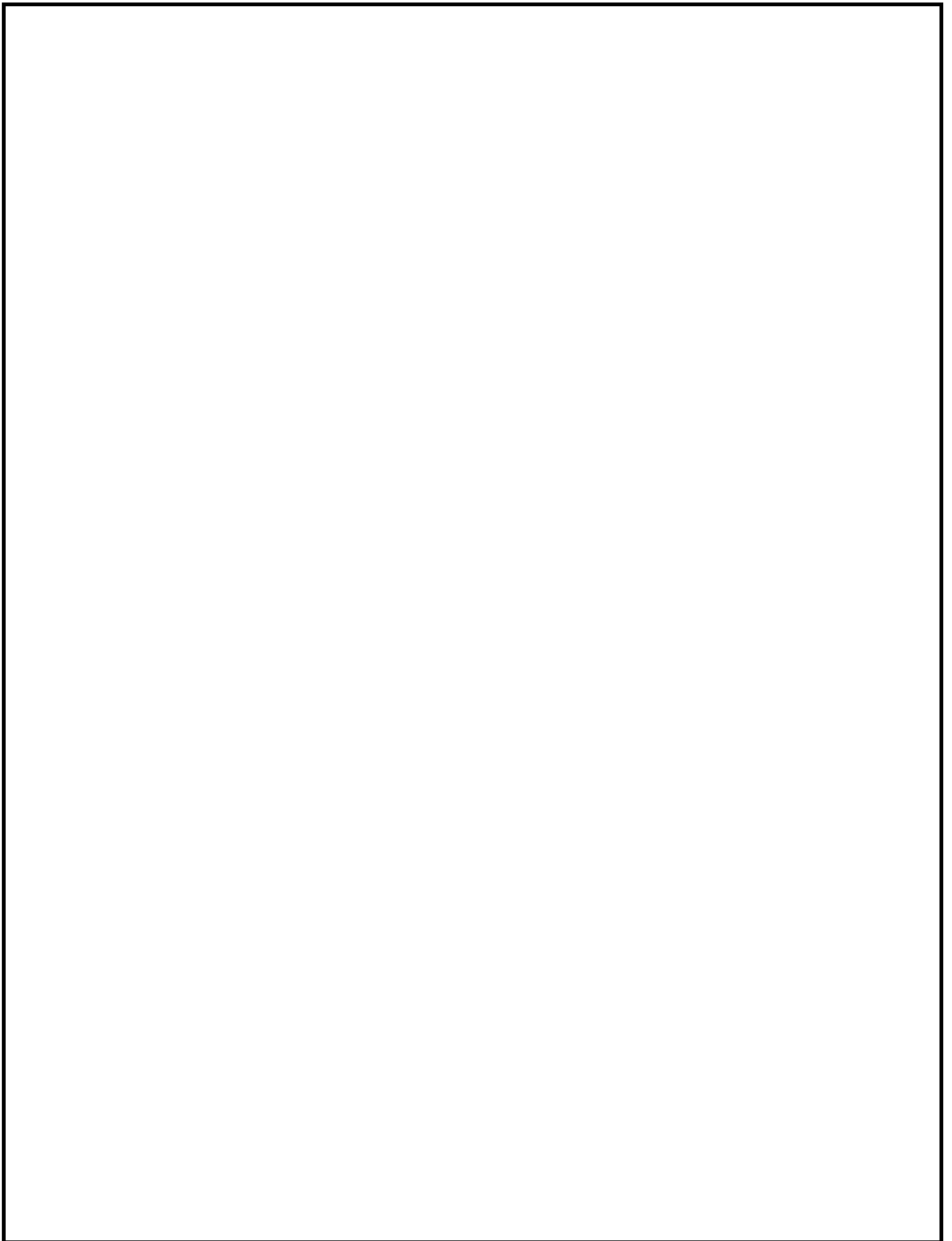
- (أ) الدخل - الإنفاق - المادي - الموارد
- (ب) الإنفاق - الدخل - المالي - العمل
- (ج) الدخل - العمل - المادي - الموارد
- (د) الموارد - العمل - المالي - الموارد

مصادر الدخل	القطاعات	نوع الدخل
دخل المنتجين		دخل المنتجين
دخل المالكين		دخل المالكين
دخل الشركات		دخل الشركات
دخل المنتجين للأعمال		دخل المنتجين للأعمال
دخل الملاك		دخل الملاك
دخل الأسر غير المباشرة		دخل الأسر غير المباشرة
دخل الأسر المباشرة		دخل الأسر المباشرة
دخل الأسر المباشرة		دخل الأسر المباشرة
دخل الأسر المباشرة		دخل الأسر المباشرة

30. يتم إكمال فراغات الجدول السابق على التوالي بـ...

- (أ) دخل المنشآت - زائدا الإقطاعات غير المباشرة - الناتج القومي الإجمالي
- (ب) دخل البنوك - ناقصا الإقطاعات المباشرة - الناتج المحلي الصافي
- (ج) دخل الإيجارات - ناقصا الإعانات غير المباشرة - الناتج المحلي الإجمالي
- (د) دخل الأسر - زائدا مداخيل الأفراد - الناتج الإجمالي الصافي





31. حسب النظرية ... ، تعتبر ... المصدر الرئيسي لـ ... الاقتصادية

- (أ) التوقعات الرشيدة - مستويات الطلب - التغيرات  
 (ب) الكينزية - التوقعات - التقلبات  
 (ج) الكلاسيكية - الأزمات - التقلبات  
 (د) النقدية - النقود - التنمية

32. تعبر المعادلة  $A = \frac{\Delta K}{\Delta Y} = \frac{K_t - K_{t-1}}{Y_t - Y_{t-1}} = \frac{I}{\Delta Y}$  عن ...

- (أ) مضاعف الاستثمار  
 (ب) مضاعف الدخل  
 (ج) معجل الدخل  
 (د) معجل الاستثمار

33. تعني التنمية الاقتصادية وفقا للمؤشرات الاقتصادية التقليدية قدرة الاقتصاد القومي على تحقيق معدلات مرتفعة من ...

- (أ) النمو الاقتصادي  
 (ب) الربح الاقتصادي  
 (ج) التوازن الاقتصادي  
 (د) ليس شيء مما ذكر

34. تتلخص العوامل المحددة للكفاءة الحدية للاستثمار في ...

- (أ) الطلب المتوقع  
 (ب) التقدم التقني  
 (ج) تكاليف الإنتاج و رصيد رأسمال  
 (د) جميع ما ذكر سابقا

35. يقيس الميل الحدي للاستهلاك التغير في الاستهلاك الناتج عن التغير في ... بمقدار 1 دينار

- (أ) الدخل  
 (ب) الادخار  
 (ج) الاستهلاك  
 (د) الطلب

36. يقيس الميل الحدي للادخار، التغير في الاستهلاك الناتج عن التغير في ... بمقدار 1 دينار

- (أ) الاستهلاك  
 (ب) الطلب  
 (ج) سعر الفائدة  
 (د) الدخل

مزايا النموذج	
A	●
B	○
C	○
D	○
E	○

37. يعد الإنفاق الاستهلاكي أكبر مكونات إجمالي...، ويخصص له الجزء الأكبر من... الإجمالي.

- (أ) الإنتاج - الاستثمار
- (ب) الاستثمار - الإنتاج
- (ج) الإنفاق - الدخل
- (د) لا شيء مما ذكر

38. يقاس الطلب الكلي ب... الكلي وفق المعادلة  $Y = C + I + G + X - M$

- (أ) الإنفاق
- (ب) الإدخار
- (ج) الاستثمار
- (د) التوزيع

39. يعتمد الطلب الكلي على عدة عوامل هي بالأساس محددات مكوناته، من أهمها...

- (أ) مستوى الأسعار
- (ب) التوقعات
- (ج) السياسات المالية والنقدية
- (د) جميع ما ذكر

40. تعتمد كمية الناتج المحلي الإجمالي التي ينتجها الاقتصاد خلال سنة معينة على...

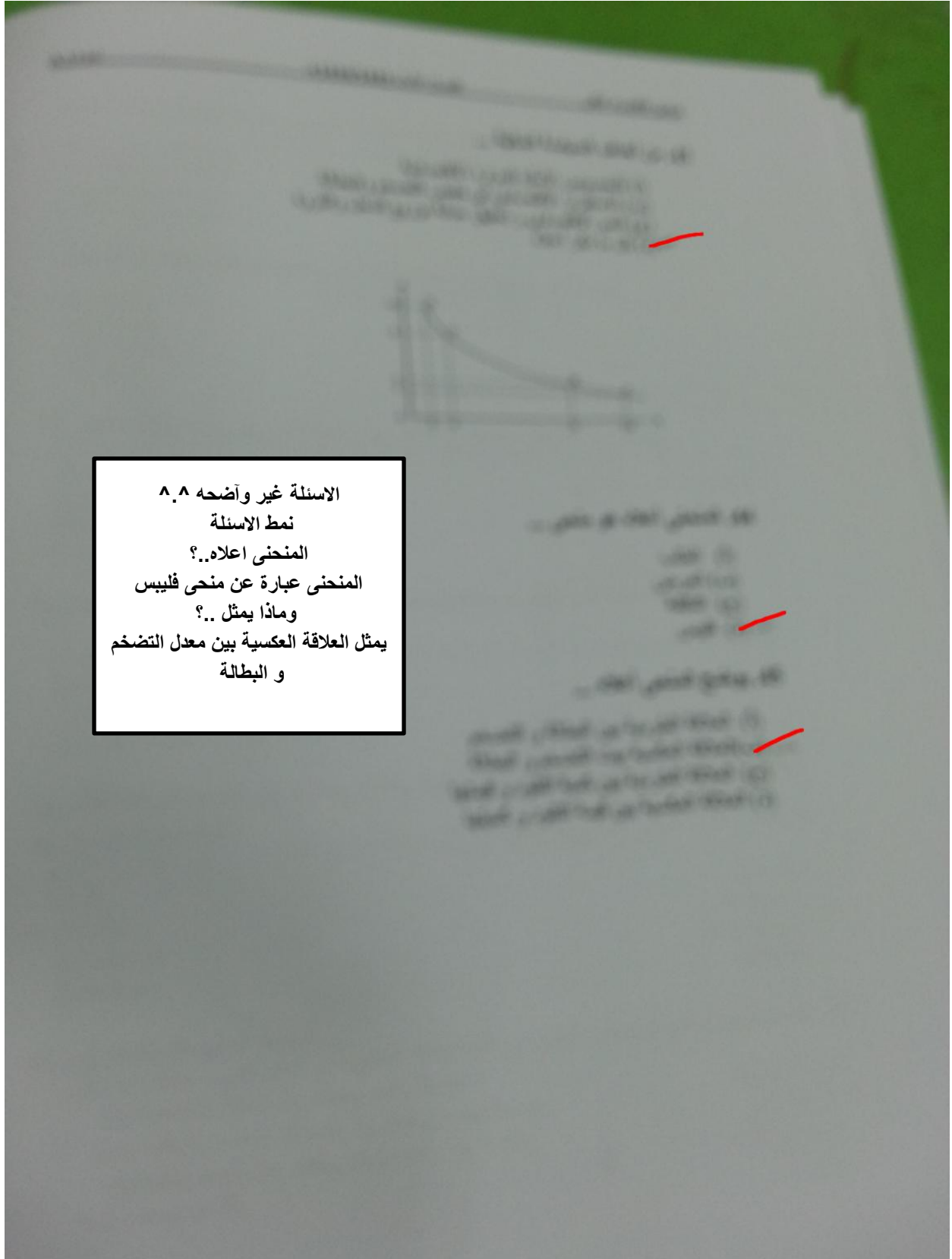
- (أ) كمية العمل
- (ب) كمية رأس المال
- (ج) المستوى التقني السائد
- (د) جميع ما ذكر

41. وفقاً لنظرية المعجل تؤدي التغيرات في الدخل المحلي الإجمالي إلى تغيرات... في الطلب على السلع الرأسمالية.

- (أ) أقل
- (ب) أكبر
- (ج) متساوية
- (د) معاكسة

42. من أهداف السياسة النقدية...

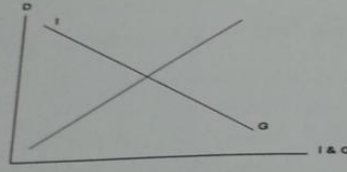
- (أ) الاستخدام الكامل أي خفض معدل البطالة
- (ب) استقرار مستوى الأسعار أي خفض معدل التضخم
- (ج) تحقيق معدل نمو حقيقي يفوق معدل نمو السكان.
- (د) جميع ما ذكر



الاسئلة غير واضحة ٨.٨  
نمط الاسئلة  
المنحنى اعلاه؟  
المنحنى عبارة عن منحنى فليبيس  
وماذا يمثل؟  
يمثل العلاقة العكسية بين معدل التضخم  
و البطالة

46. بوضح الشكل أدناه...

- (أ) أن النمو الاقتصادي مرهون بقلّة التدخّل الحكومي في السياسة النقدية وبتزايد استقلالية البنك المركزي.  
 (ب) أن معدل التضخم يكون قليل التأثير بخفض معدلات البطالة المرتفعة، نتيجة لوجود طاقات إنتاجية فائضة.  
 (ج) أن معدل التضخم يكون شديد التأثير بخفض معدلات البطالة المنخفضة أصلاً لقلّة الطاقات الإنتاجية الفائضة.  
 (د) أن النمو الاقتصادي مرهون بكثرة التدخّل الحكومي في السياسة المالية وبتزايد استقلالية البنك المركزي.



47. تمثّل هذه المعادلة  $\frac{\Delta Y}{\Delta T} = -b\left(\frac{1}{1-b}\right)$  ...

- (أ) مضاعف الضريبة الثابتة  
 (ب) مضاعف الإنفاق الحكومي  
 (ج) مضاعف الضريبة النسبية  
 (د) مضاعف الاستثمار الحكومي

48. إن العلاقة بين الضريبة و دخل التوازن هي علاقة ...

- (أ) طردية  
 (ب) عكسية  
 (ج) عكسية أحيانا و طردية أحيانا أخرى  
 (د) لا شيء مما ذكر

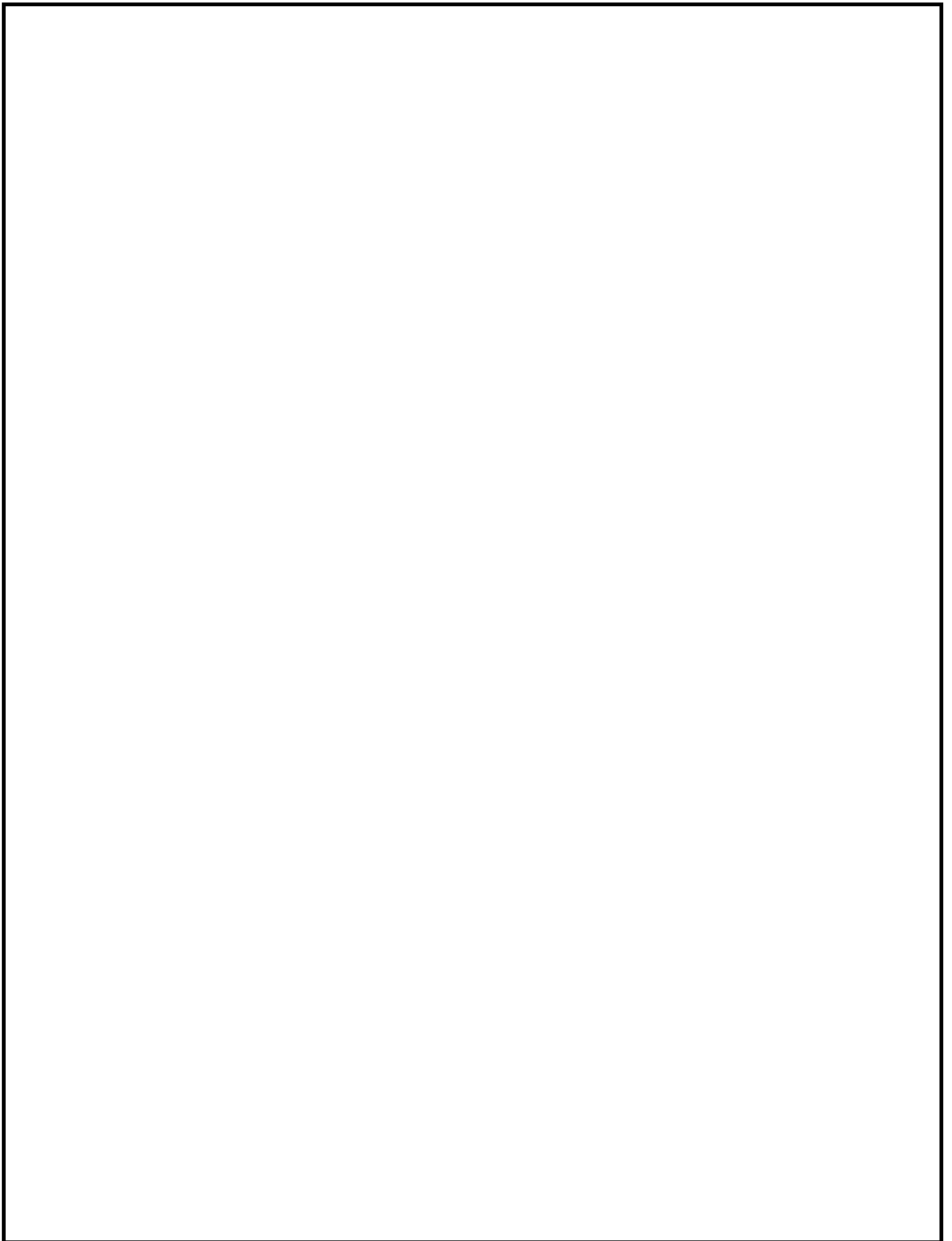
49. تؤدي زيادة الضريبة على الدخل إلى ... الدخل المتاح لـ...

- (أ) خفض - الإنفاق  
 (ب) رفع - الاستثمار  
 (ج) خفض - الاستثمار  
 (د) رفع - الإنفاق

50. إذا زادت الكمية المعروضة من النقود على الكمية المطلوبة منها ...

- (أ) ارتفع سعر الفائدة  
 (ب) إنخفض سعر الفائدة  
 (ج) لن يتأثر سعر الفائدة  
 (د) لا شيء مما ذكر





51. عندما يبدأ معدل الأجر النقدي بالانخفاض ... مستوى الأسعار

- (أ) ينخفض  
(ب) يرتفع  
(ج) لا يتأثر  
(د) لا شيء مما ذكر

52. عندما يزيد الطلب الكلي وتنخفض البطالة إلى أقل من المعدل الطبيعي، يبدأ معدل الأجر النقدي ...

- (أ) بالإنخفاض  
(ب) بالإرتفاع  
(ج) بالنقصان  
(د) الإجابتان أ و ج كلاهما صحيحة

سؤال 52 / فقرة ب

53. استنادا إلى النظرية الكلاسيكية الجديدة فإن انخفاض مستوى الأسعار يؤدي إلى ... معدل الأجر ...

- (أ) انخفاض - النقدي  
(ب) زيادة - النقدي  
(ج) انخفاض - الحقيقي  
(د) زيادة - الحقيقي

54. تعبر هذه المعادلة  $Y=f(L,K,T)$  عن العلاقة بين ...

- (أ) الناتج المحلي الإجمالي الحقيقي والعوامل المحددة للعرض الكلي  
(ب) الناتج القومي الإجمالي والعوامل المحددة للطلب الكلي  
(ج) الناتج المحلي الصافي والعوامل المؤثرة في حجمه  
(د) كل ما ذكر

55. هناك شرطا بديلا لتوازن الإقتصاد الكلي هو:

- (أ) تعادل الدخل الوطني مع الاستهلاك الوطني  
(ب) تعادل الإعانات مع الإقتطاعات  
(ج) تعادل التسربات مع الحقن  
(د) لا شيء مما ذكر

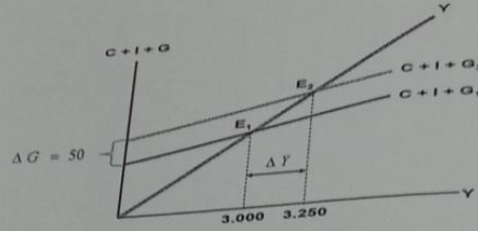
56. تمثل هذه المعادلة  $\frac{\Delta Y}{\Delta G} = \frac{1}{1-b}$  ...

- (أ) مضاعف الضريبة الثابتة  
(ب) مضاعف الإنفاق الحكومي  
(ج) مضاعف الضريبة النسبية  
(د) مضاعف الاستثمار الحكومي



رقم النموذج	A
	B
	C
	D
	E

مبادئ الاقتصاد الكلي الفصل الأول 1433/1434 هـ نموذج A



57. في الشكل أعلاه ، بزيادة ... بمقدار ... مليون دينار ... الطلب الكلي بمقدار ...

سؤال /57  
الإجابة الصحيحة فقرة د

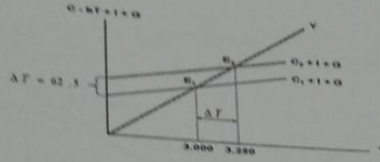
- (أ) الضريبة ، 50 ، انخفض ، 250  
(ب) الدخل ، 50 ، زاد ، 250  
(ج) الإنفاق الحكومي ، 250 ، زاد ، 50  
(د) الإنفاق الحكومي ، 50 ، زاد ، 250

58. في الشكل أعلاه ، انتقل توازن الإقتصاد من  $E_1$  حيث ...، وارتفاع البطالة إلى  $E_2$  حيث ...

- (أ) الرواج، التضخم  
(ب) الكساد، الإستخدام الكامل  
(ج) اللاتوازن ، التوازن  
(د) الفائض، العجز

59. هذه المعادلة تمثل ...  $\frac{\Delta Y}{\Delta G + \Delta T} = \left\{ \frac{1}{1-b} \right\} + \left\{ -b \frac{1}{(1-b)} \right\} \Rightarrow \frac{1-b}{1-b} = 1$

- (أ) مضاعف الموازنة المتوازنة  
(ب) مضاعف الإنفاق الحكومي  
(ج) مضاعف الضريبة  
(د) لا شيء مما ذكر



60. يبين الشكل أعلاه...

- (أ)  كيفية تأثير خفض الضريبة على دخل توازن الاقتصاد
- (ب)  كيفية تأثير رفع الضريبة على دخل توازن الاقتصاد
- (ج)  كيفية تأثير خفض دخل التوازن على مقدار الضريبة
- (د)  لا شيء مما ذكر

61. يجب ألا يكون هدف الحكومة دائماً هو تحقيق التوازن في الموازنة العامة بأي ثمن، بل يجب أن يكون الهدف هو...

- (أ)  تحقيق الاستقرار الاقتصادي
- (ب)  تحقيق الربح الاقتصادي
- (ج)  تحقيق الفائض الاقتصادي
- (د)  جميع ما ذكر أعلاه

62. عندما يقوم بلد معين بشراء السلع والخدمات من بلدان أخرى تسمى هذه بـ...

- (أ)  الواردات
- (ب)  الصادرات
- (ج)  المساعدات
- (د)  القروض

63. إن السلع والخدمات التي يتم بيعها إلى الأقطار الأخرى تسمى بـ...

- (أ)  الصادرات
- (ب)  الواردات
- (ج)  القروض
- (د)  المساعدات

64. إن ... تقوم باستيراد وتصدير سلع وخدمات مختلفة.

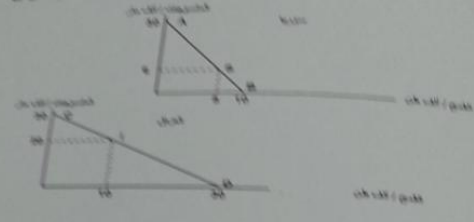
- (أ)  الدول النامية
- (ب)  الدول المتخلفة
- (ج)  الدول المتقدمة
- (د)  جميع الدول

يشكل الاقتصاد الكلي  
 65. يقصد بالتعريف الجبركية T=I+G الرسم الذي تقرأها الحكومات على ...

- (أ) الواردات
- (ب) الصادرات
- (ج) الأجانب
- (د) الميزاج

66. المنحنيين التاليين يبينان ...

- (أ) منحنيات إمكانات الإنتاج والاستهلاك في كل من سوريا والعراق
- (ب) منحنيات إمكانات الادخار والاستهلاك في كل من سوريا والعراق
- (ج) منحنيات إمكانات الدخل والاستهلاك في كل من سوريا والعراق
- (د) منحنيات إمكانات الإنتاج والاستثمار في كل من سوريا والعراق



67. المنحنيين السابقين يبينان أن كل من الاقتصاد السوري والعراقي في حلة ...

- (أ) الفائض التجاري
- (ب) العجز المالي
- (ج) التضخم النقدي
- (د) الاكتفاء الذاتي

68. من خلال المنحنيين السابقين نستنتج أنه هناك ...

- (أ) غياب للبنوك في عملية التمويل في البلدين
- (ب) غياب للتدخل الحكومي في اقتصاد البلدين
- (ج) غياب للتبادل التجاري بين البلدين
- (د) غياب للإفراض و الاقتراض بين البلدين

69. من خلال المنحنيين السابقين نستنتج أن ...

- (أ) سوريا تنتج وتستهلك 8 آلاف طن من القمح و6 آلاف متر من المنسوجات، بينما ينتج العراق ويستهلك 10 آلاف طن من القمح و20 ألف متر من المنسوجات
- (ب) العراق ينتج ويستهلك 8 آلاف طن من القمح و6 آلاف متر من المنسوجات، بينما تنتج سوريا وتستهلك 10 آلاف طن من القمح و20 ألف متر من المنسوجات
- (ج) سوريا تنتج وتستهلك 10 آلاف طن من القمح و6 آلاف متر من المنسوجات ويستهلك 8 آلاف طن من القمح و20 ألف متر من المنسوجات
- (د) سوريا تنتج وتستهلك 8 آلاف طن من القمح و20 ألف متر من المنسوجات و6 آلاف طن من القمح، بينما ينتج العراق ويستهلك 10 آلاف طن من المنسوجات و20 ألف متر من القمح



70. وفقا للجدول أدناه فإن مكاسب التجارة بين البلدين هي ...

- (أ)  $4 = 26 - 30$  (بالنسبة للخانة أ) و  $12 = 18 - 30$  (بالنسبة للخانة ب)  
 (ب)  $4 = 30 - 23$  (بالنسبة للخانة أ) و  $12 = 30 - 18$  (بالنسبة للخانة ب)  
 (ج)  $56 = 26 + 30$  (بالنسبة للخانة أ) و  $48 = 18 + 30$  (بالنسبة للخانة ب)  
 (د) لا شيء صحيح مما ذكر أعلاه

إنتاج	إنتاج	إنتاج	إنتاج	
8	00	6	30	سوريا
10	30	20	00	العراق
18	30	26	30	المجموع
الخانة ب		الخانة أ		مكاسب التجارة

$$12 = 18 - 6 \quad 4 = 26 - 22$$

1. يتم احتساب الناتج القومي الصافي عن طريق المعادلة التالية:

(أ)  $GNP = GND + NFI$

(ب)  $GNP = GND - NFI$

(ج)  $GNP = GND * NFI$

(د)  $NNP = GNP - D$

تصوير الأخ Khalid  
الحل بواسطة فيهد

2. معادلة الاجر الحقيقي هي :

- (أ) الاجر النقدي \* الرقم القياسي لاسعار المستهلكين \* 100  
 (ب) الرقم القياسي لاسعار المستهلكين / الاجر النقدي \* 100  
 (ج) الاجر النقدي / الرقم القياسي لاسعار المستهلكين \* 100  
 (د) لا شيء مما سبق

3. ارتفاع الرقم القياسي لاسعار يؤدي الى :

- (أ) زيادة الاجر الحقيقي للعمالة  
 (ب) ثبات الاجر الحقيقي للعمالة  
 (ج) انخفاض الاجر الحقيقي للعمالة  
 (د) لا شيء مما سبق

4. مخفض الناتج المحلي الاجمالي هو :

- (أ) رقم قياسي لاسعار السلع  
 (ب) رقم قياسي لاسعار الخدمات  
 (ج) رقم قياسي لاسعار عناصر الانتاج  
 (د) رقم قياسي لاسعار المرجحة بكميات السلع والخدمات

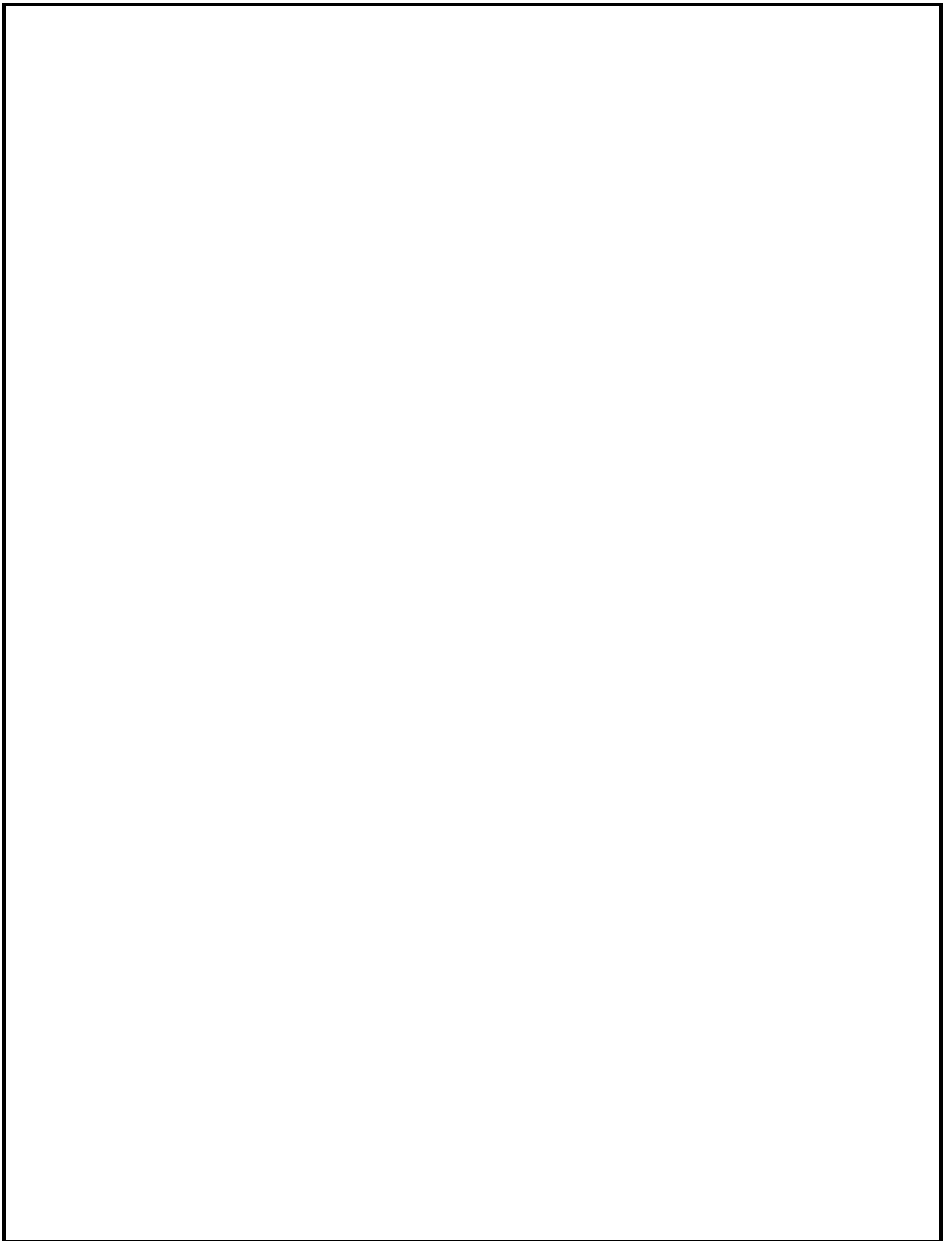
5. في حالة ثبات الناتج المحلي الاجمالي الحقيقي وزيادة عدد السكان فإن الناتج المحلي

الحقيقي للفرد:

- (أ) لا يتغير  
 (ب) ينخفض  
 (ج) يزداد  
 (د) لا شيء مما سبق

6. تؤدي البطالة الى وجود تكاليف:

- (أ) اقتصادية فقط  
 (ب) اجتماعية فقط  
 (ج) انتاجية فقط  
 (د) اقتصادية واجتماعية



7. قطاع الصادرات يعتبر من مواضيع:

- (أ) الاقتصاد الجزئي  
(ب) الاقتصاد الكلي ✓  
(ج) الاقتصاد الإداري  
(د) النقود والبنوك

تصوير الأخ \_Khalid\_  
الحل بواسطة فيد

8. زيادة الموارد الاقتصادية تؤدي الى:

- (أ) زيادة الناتج المحلي الإجمالي ✓  
(ب) ثبات الناتج المحلي الإجمالي  
(ج) انخفاض مستوى البطالة  
(د) لا شيء مما سبق ✓

9. يقوم الاقتصاد الكلي بدراسة الاقتصاد على مستوى:

- (أ) التجارة الدولية  
(ب) الإنفاق الحكومي  
(ج) التضخم  
(د) جميع ما سبق ✓

10. مؤسس المدرسة الكينزية هو:

- (أ) جون ماينارد كينز ✓  
(ب) آدم سميث  
(ج) ميلتون فريدمان  
(د) روبرت لوكاس

11. يمكن حساب قيمة الناتج المحلي الإجمالي عن طريق:

- (أ) الناتج  
(ب) الإنفاق  
(ج) الدخل  
(د) جميع ما سبق ✓

12. تعتبر ظاهرة ندرة الموارد الاقتصادية من أهم المشكلات الاقتصادية التي تواجهها:

- (أ) الدول النامية  
(ب) الدول المتقدمة  
(ج) الدول الصناعية  
(د) جميع ما سبق ✓

13. يعتمد العرض الكلي على:

- (أ) كمية العمل  
(ب) حجم رأس المال  
(ج) (أ) و (ب) ✓  
(د) الدخل

تصوير الأخ Khalid  
الحل بواسطة فيهد

14. أهم العوامل التي تؤثر في الاستثمار:

- (أ) كمية العمل  
(ب) المستوى التقني السائد  
(ج) متغيرات الاقتصاد العالمي  
(د) سعر الفائدة ✓

15. إذا كان الاستهلاك الخاص C يساوي 160 000 والاستثمار الخاص I يساوي 100000 والإنفاق الحكومي G يساوي 500000 والصادرات X تساوي 110000 والواردات M تساوي 150000، فإن الناتج المحلي الإجمالي GDP بطريقة الإنفاق الكلي يساوي ...

- (أ) 1020000  
(ب) 720000 ✓  
(ج) 870000  
(د) 760000

س/15

$$GDP=C+I+G+(X-M)$$

$$160000+100000+50000+(110000-150000)=720000$$

س/16

$$600000=260000+140000+200000$$

القطاع	قيمة إنتاج القطاع
الصناعة	200000
الزراعة	140000
الخدمات	260000

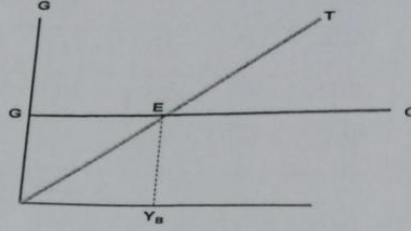
16. وفقاً لمعطيات الجدول أعلاه، فإن قيمة الإنتاج الكلي TP هي ...

- (أ) 340000  
(ب) 400000  
(ج) 460000  
(د) 600000 ✓

17. من مؤشرات سوق العمل:

- (أ) نسبة البطالة  
(ب) نسبة المشاركة في قوة العمل الفاعلة  
(ج) نسبة الاستخدام إلى السكان  
(د) جميع ما سبق ✓





تصوير الأخ \_Khalid\_ .  
الحل بواسطة فهد

18. في الشكل أعلاه عند  $(Y_B)$  يتعادل ... مع ... وتكون الموازنة ... .

- (أ) الادخار - الاستثمار - فائضة  
(ب) الدخل - الإنفاق - فائضة  
(ج) الإنفاق - الدخل - عاجزة  
(د) الإنفاق - إيراد الضريبة - متوازنة ✓

19. إذا كان الدخل الكلي  $Y$  يساوي مليون ريال (1000000 ريال)، وإذا كان الميل الحدي للإدخار  $MPS$  يساوي 0.20، فإن الميل الحدي للاستهلاك  $MPC$  وقيمة الإدخار  $S$  وقيمة الإستهلاك  $C$  والميل المتوسط للإدخار  $APS$  والميل المتوسط للاستهلاك  $APC$  هم على التوالي ...

- (أ) 0.65، 0.35، 650000، 350000  
(ب) 0.70، 0.30، 700000، 300000  
(ج) 0.33، 0.67، 124000، 265000  
(د) 0.8، 0.2، 800000، 200000 ✓

20. تحدث الفجوة التضخمية في المدى القريب عندما :

- (أ) يزيد العرض الكلي على الطلب الكلي عند مستوى الاستخدام الكامل  
(ب) يزيد الطلب الكلي على العرض الكلي عند مستوى الاستخدام الكامل ✓  
(ج) يزيد العرض الكلي على الطلب الكلي في ظل وجود امكانية للإنتاج أكثر  
(د) لا شيء مما سبق

21. يقاس GDP بطريقة الإنفاق (من الشمال إلى اليمين) كما يلي...

- (أ)  $C+I+G+X-M$  ✓  
(ب)  $C-I+G+M-X$   
(ج)  $C+I-G+X-M$   
(د)  $C-I+G+X-M$

الميل الحدي للاستهلاك

$$1 - 0.20 = 0.8$$

قيمة الإدخار =

$$0.20 \times 1000000 = 200000$$

قيمة الاستهلاك =

$$0.8 \times 1000000 = 800000$$

الميل المتوسط للإدخار

$$200000 / 1000000 = 0.20$$

الميل المتوسط للاستهلاك =

$$800000 / 1000000 = 0.8$$

27. في

22. في الجدول أدناه و بافتراض اقتصاد ينتج سلعتين 1 و 2، الناتج المحلي النقدي في سنة 2011 و 2012 هما على التوالي ...

السنة	P <sub>1</sub>	Q <sub>1</sub>	P <sub>2</sub>	Q <sub>2</sub>
2011	100	300	20	120
2012	140	250	40	90

$$100 \times 300 + 20 \times 120 = 32400$$

$$140 \times 250 + 40 \times 90 = 24600$$

35,000

3600

(أ) 22600 و 18000

(ب) 42000 و 18000

(ج) 520 و 540

(د) 24600 و 32400

28

23. من الجدول أعلاه و من خلال التغير الذي طرأ على الناتج المحلي الإجمالي النقدي بين عامي 2011-2012 نستنتج أن رفاهية المجتمع...

تصوير الأخ - Khalid -  
الحل بواسطة فهد

- (أ) لم تتغير  
(ب) تحسنت  
(ج) انخفضت  
(د) تحسنت نوعاً ما

24. إن المعادلة : قيمة السلة السوقية في سنة المقارنة X 100 تعبر عن :

قيمة السلة السوقية في سنة الأساس

- (أ) الرقم القياسي لأسعار المستهلك  
(ب) الرقم القياسي لأجر العامل  
(ج) الرقم القياسي لربح المنتج  
(د) لاشيء من كل ما ذكر

25. تعبر هذه المعادلة C+I+G+X-M عن حساب الناتج المحلي الاجمالي (GDP) بطريقة :

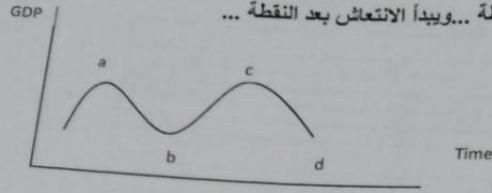
- (أ) الناتج  
(ب) الانفاق  
(ج) الدخل  
(د) جميع ما سبق

26. الناتج المحلي السعودي في أي سنة هو مجموع قيم السلع والخدمات النهائية ... :

- (أ) المنتجة محلياً بواسطة المواطنين السعوديين وغير المواطنين  
(ب) المنتجة محلياً بواسطة المواطنين السعوديين  
(ج) النهائية المنتجة محلياً بواسطة غير المواطنين  
(د) المنتجة محلياً وخارجياً بواسطة المواطنين السعوديين

27. في الشكل أدناه، يبدأ الانكماش بعد النقطة... ويبدأ الانتعاش بعد النقطة...

(تقرأ الإجابة من اليمين إلى اليسار)



- (أ) b, a ✓  
 (ب) c, b  
 (ج) d, b  
 (د) لا شيء مما سبق

28. يؤدي تزايد العرض الكلي في المدى القصير إلى حدوث:

- (أ) فائض في جانب العرض ✓  
 (ب) نقص في جانب العرض  
 (ج) فائض في جانب الطلب  
 (د) لا شيء مما سبق

29. يعد الاستثمار المكون الرئيسي لـ...

- (أ) الإيداع المستقل ✓  
 (ب) الإنفاق المستقل ✓  
 (ج) الاستهلاك المستقل  
 (د) الدخل المستقل

30. يؤدي النقص في الاستثمار المستقل إلى ...

- (أ) زيادة أكبر في الدخل و الإنتاج  
 (ب) زيادة متساوية في الدخل و الإنتاج  
 (ج) نقص في الدخل و الإنتاج ✓  
 (د) زيادة أكبر في قطاع الواردات

31. يقاس المعجل بمعامل راس المال وهو عبارة عن:

- (أ) حجم الاستثمار الكلي  
 (ب) حجم الادخار الكلي  
 (ج) حجم الاستثمار والادخار الكلي ✓  
 (د) التغير في رصيد الاقتصاد من السلع الرأسمالية الناتج عن الغير في الدخل او الناتج المحلي الاجمالي

32. يقاس الميل الحدي للاستهلاك التغير في الاستهلاك الناتج عن التغير في...

- (أ) العرض  
 (ب) الدخل ✓  
 (ج) الاستهلاك  
 (د) الاستثمار

تصوير الأخ \_Khalid\_  
 المحل بواسطة فهد

GDP%	الدخل	يتود الدخل
		دخول العاملين
		صافي الفائدة
		.....
		أرباح الشركات
		دخول المالكين للأعمال الصغيرة
		زائد الضرائب غير المباشرة
		.....
		إهلاكات الأصول الثابتة
		.....

33. يتم إكمال فراغات الجدول السابق على التوالي بـ...

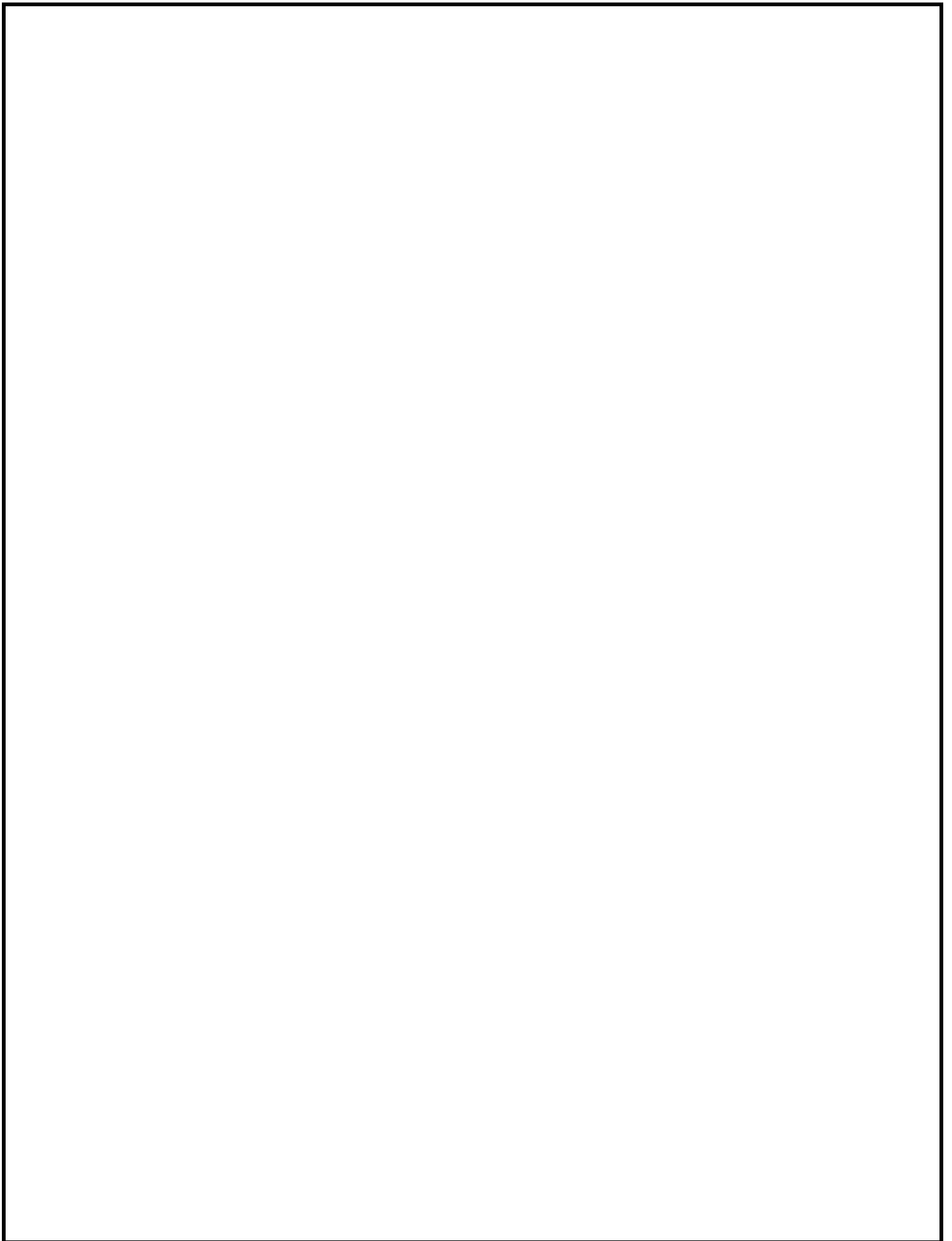
- (أ) دخل المنشآت - زائدا الإقتطاعات غير المباشرة - الناتج القومي الإجمالي  
 (ب) دخل المنتجين - زائدا مداخيل الأفراد- الدخل الشخصي المتاح  
 (ج) دخل البنوك- ناقصا الإقتطاعات المباشرة - الناتج المحلي الصافي  
 (د) دخل الإيجارات - ناقصا الإعانات غير المباشرة - الناتج المحلي الإجمالي ✓

34. من أهداف السياسة المالية ...

- (أ) زيادة مستوى الاسعار  
 (ب) زيادة معدل البطالة  
 (ج) تحقيق معدل نمو سكاني يفوق معدل النمو الاقتصادي الحقيقي  
 (د) التخصيص الأمثل للموارد الاقتصادية ✓

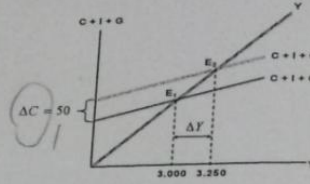
35. يعرف الناتج المحلي الاجمالي الحقيقي RGDP بأنه...

- (أ) مجموع السلع والخدمات النهائية المنتجة محلياً في سنة معينة  
 (ب) مجموع القيم السوقية للسلع والخدمات النهائية المنتجة محلياً في سنة معينة بالأسعار الثابتة ✓  
 (ج) مجموع القيم السوقية للسلع والخدمات النهائية والوسيلة المنتجة محلياً في سنة معينة  
 (د) مجموع القيم السوقية للسلع والخدمات النهائية المنتجة محلياً في سنة معينة بالأسعار الجارية ✓





تصوير الأخ \_Khalid\_  
الحل بواسطة فهد



36. في الشكل أعلاه ، بزيادة ... بمقدار ... مليون دينار ... الطلب الكلي بمقدار ...

- (أ) الاستهلاك الخاص ، 50 ، زاد ، 250 ✓  
 (ب) الدخل ، 50 ، زاد ، 250  
 (ج) الإنفاق الحكومي ، 250 ، زاد ، 50  
 (د) الإنفاق الحكومي ، 50 ، انخفض ، 250

37. في الشكل أعلاه ، انتقل توازن الإقتصاد من  $E_1$  الى  $E_2$  نتيجة لزيادة:

- (أ) الإنفاق الحكومي ✓  
 (ب) الاستثمار  
 (ج) الواردات  
 (د) الاستهلاك

38. عندما يقوم بلد معين بشراء السلع والخدمات من بلدان أخرى تسمى هذه بـ...

- (أ) الواردات ✓  
 (ب) الصادرات  
 (ج) المساعدات  
 (د) القروض

39. من اضرار التضخم:

- (أ) تدنى رفاهية المجتمع  
 (ب) انخفاض الدخل الحقيقية للأفراد ✓  
 (ج) انخفاض الاستثمارات  
 (د) جميع ما سبق

40. التوازن دون مستوى الاستخدام الكامل هو عندما يكون الناتج المحلي الفعلي:

- (أ) أقل من الناتج المحلي الممكن ✓  
 (ب) أكبر الناتج المحلي الممكن  
 (ج) مساوي للناتج المحلي الممكن  
 (د) لا شيء مما سبق

س40/  
الحل الصحيح فقرة أ

41. المعادلة التالية  $(S+T+M)=(I+G+X)$  عبارة :

- (أ) مجموع التهربات يساوي مجموع الاستهلاك  
 (ب) مجموع التهربات يساوي مجموع الانفاق  
 (ج) مجموع التهربات يساوي مجموع الدخل  
 (د) مجموع التهربات يساوي مجموع الحقتن ✓

تصوير الأخ - Khalid -  
 الحل بواسطة فيهد

42. تمثل هذه المعادلة  $\frac{\Delta Y}{\Delta T} = -b\left(\frac{1}{1-b}\right)$  ...

- (أ) مضاعف الادخار الحكومي  
 (ب) مضاعف الضريبة الثابتة ✓  
 (ج) مضاعف الضريبة النسبية ✓  
 (د) مضاعف النفق الحكومي

43. اذا كان عدد الاشخاص العاطلين عن العمل هم 3 مليون وقوة العمل الفاعلة هي 15 مليون

فان نسبة البطالة هي:

$$\begin{aligned} & \text{نسبة البطالة} = \\ & \frac{\text{عدد العاطلين}}{\text{القوة الفاعلة}} \times 100 \\ & \frac{3}{15} = 0.2 \times 100 = 20 \end{aligned}$$

- (أ) 5%  
 (ب) 45%  
 (ج) 20% ✓  
 (د) 25%

44. اسوء مراحل الدورات الاقتصادية مرحلة:

- (أ) الكساد ✓  
 (ب) الركود ✓  
 (ج) الانكماش  
 (د) الانتعاش

الحل فقرة ا

45. يتم احتساب الناتج المحلي الاجمالي الحقيقي بعد استبعاد أثر:

- (أ) التغير في الاسعار ✓  
 (ب) التغير في سعر صرف العملة  
 (ج) التغير في الانتاج  
 (د) جميع ما سبق

46. يعتبر التضخم ظاهرة اقتصادية تعمل الحكومات على :

- (أ) معالجتها ✓  
 (ب) زيادتها  
 (ج) خفضها  
 (د) (أ) و (ج) ✓

47. في حالة ثبات عناصر معادلة الناتج المحلي الاجمالي عن طريق الانفاق, يساهم زيادة الصادرات بمعدل اعلى من زيادة الواردات في:

- (أ) رفع مستوى حجم GDP ✓  
 (ب) خفض مستوى حجم GDP ✓  
 (ج) عدم تأثر مستوى حجم GDP  
 (د) لا شيء مما ذكر أعلاه

48. يحدث الإغراق Dumping عندما تقوم شركة أجنبية ببيع إنتاجها في الأسواق الخارجية بأسعار أقل من تكاليف إنتاجها وذلك بهدف:

- (أ) تحقيق أقصى ربح ممكن  
 (ب) استبعاد الشركات المحلية المنافسة ✓  
 (ج) المنافسة العادلة مع شركات الاسواق المحلية  
 (د) لا شيء مما سبق

تصوير الأخ \_Khalid\_  
 الحل بواسطة فهد

49. تكون الموازنة العامة للدولة في حالة عجز, اذا كان:

- (أ) حجم المصروفات اكبر من حجم الإيرادات ✓  
 (ب) حجم المصروفات أقل من حجم الإيرادات  
 (ج) حجم الانفاق الاستثماري اكبر من حجم الانفاق الاستهلاكي الخاص  
 (د) جميع ما سبق

50. تمثل هذه المعادلة ...

$$\frac{\Delta Y}{\Delta G} = \frac{1}{1-b}$$

- (أ) مضاعف الإنفاق الحكومي ✓  
 (ب) مضاعف الإنفاق الخارجي  
 (ج) مضاعف الضريبة التصاعدية  
 (د) مضاعف الاستثمار الحكومي

مع التمنيات لكم بالتوفيق والنجاح



## نموذج 1436

الاجراءات ما عدا: تخفيض سعر العرض الكلي باقتصاد جانب العرض التي تشمل جم

- (أ) تخفيض الضرائب على عائدات الاستثمار
- (ب) تخفيض اسعار الفائدة
- (ج) تخفيض الرسوم الجمركية على السلع الاستثمارية
- زيادة الضرائب على عائدات الاستثمار

2. اذا شهد بلد ما تحسن في تقنيات الانتاج, فاي العبارات التالية تكون صحيحة:

- (أ) ينتقل منحنى الطلب الكلي (AD) الى جهة اليمين
- (ب) ينتقل منحنى العرض الكلي في المدى البعيد الى جهة اليمين
- (ج) يزيد الناتج المحلي الاجمالي الكامن
- (2) و (3) كلاهما صحيح

3. تسمى البطالة في مرحلة الركود الاقتصادي:

- (أ) بطالة احتكاكية
- بطالة دورية
- (ج) بطالة هيكلية
- (د) بطالة مقنعة

4. تبدأ مرحلة الركود الاقتصادي عندما يبدأ..... في الانخفاض.

- (أ) الانفاق الاستهلاكي
- الاستثمار
- (ج) الانفاق الحكومي
- (د) الواردات

5. توجد بطالة مقنعة في المنشأة اذا امكن:

- (أ) خفض عدد العاملين دون نقص في الانتاج
- (ب) خفض عدد العاملين دون زيادة في الانتاج
- (ج) زيادة عدد العاملين دون زيادة الانتاج
- الاجابتين (1) أو (3)

6. يحدث الإغراق Dumping عندما تقوم شركة أجنبية ببيع إنتاجها في الأسواق الخارجية بأسعار \_\_\_\_\_ تكاليف إنتاجها وذلك بهدف تثبيت موقعها التنافسي.

- (أ) أقل من
- (ب) أعلى من
- (ج) مساوية لـ
- (د) لا شيء مما ذكر أعلاه

7. ميزان المدفوعات هو عبارة عن كشف بالقيمة النقدية لجميع المبادلات التي تمت بين...

- (أ) شركة معينة و البنك
- (ب) مؤسسة معينة و السوق
- (ج) بلد معين والعالم الخارجي
- (د) السوق و باقي المؤسسات

8. يمكن حساب الناتج المحلي الاجمالي GDP من خلال المعادلة التالية:

- (أ)  $C+I+G$
- (ب)  $C+G+(X-M)$
- (ج)  $C+I+G+(X-M)$
- (د) لا شيء مما سبق

9. التذبذب في الناتج المحلي الإجمالي، والدخل، والعمالة يحدث لفترة من 2-10 سنوات، يتخللها فترات انتعاش وانكماش في معظم القطاعات الاقتصادية والتي يطلق عليها:

- (أ) فترات الانكماش
- (ب) فترات الكساد
- (ج) فترات الازدهار
- (د) الدورات الاقتصادية

10. إذا انخفض GDP النقدي فمن المؤكد تدهور رفاهية المجتمع إذا كان:

- (أ) مخفض الناتج المحلي أقل من 100
- (ب) مخفض الناتج المحلي يساوي 100
- (ج) مخفض الناتج المحلي اكبر من 100
- (د) لا شيء مما سبق

القيمة المضافة هي: التزامات الإنتاج

**القيمة المضافة :**  
**قيمة الإنتاج ناقصا قيمة مستلزمات الإنتاج وهي أيضا أحد الطرق المستخدمة في حساب الناتج المحلي وذلك تقاديا للازدواجية في الحساب**



12. العلاقة بين الميل الحدي للاستهلاك والتغير في الدخل:

- (أ) عكسية  
 (ب) طردية  
 (ج) عكسية إذا كان الميل الحدي للاستهلاك أكبر من واحد  
 (د) طردية إذا كان الميل الحدي للاستهلاك أكبر من واحد

13. إذا كانت الضريبة الثابتة (  $T=120$  ) و الاستثمار التلقائي (  $I=200$  ) والميل الحدي للاستهلاك 0.8 فإن زيادة الدخل المتاح بمقدار 100 مليون ريال يؤدي إلى:

- (أ) عدم التأثير على الاستهلاك لأنه مستقل  
 (ب) نقص الاستهلاك بمقدار 80 مليون ريال  
 (ج) زيادة الاستهلاك بمقدار 800 مليون ريال  
 (د) زيادة الاستهلاك بمقدار 80 مليون ريال

14. يؤدي النمو الاقتصادي إلى:

- (أ) زيادة نسبة البطالة  
 (ب) التخلص من مشكلة الندرة  
 (ج) انخفاض الاستثمار  
 (د) انتقال منحنى حدود امكانية الانتاج الى اليمين

15. احد العوامل المحددة للنمو الاقتصادي الذي يمكن قياسه بصورة مباشرة هو:

- (أ) التقدم التقني  
 (ب) تكوين رأس المال  
 (ج) تحسن نوعية الموارد البشرية  
 (د) تحسن نوعية الموارد الطبيعية

16. يزيد الناتج القومي الاجمالي عن الناتج القومي الصافي بـ:

- (أ) حجم الضرائب المباشرة  
 (ب) المدفوعات التحويلية  
 (ج) النفاق الحكومي على السلع والخدمات  
 (د) اهلاك رأس المال الثابت

17. الدخل الشخصي المتاح يساوي:

الدخل الشخصي - ضريبة الدخل الشخصي

$$\Delta y = \frac{1}{1 - b + bt} \Delta I$$

$$100 = \frac{1}{1 - 0.8 + (0.8 \times 120)} \times 200$$

18. مجموع القيم المضافة في جميع المراحل الانتاجية للوحدة من سلعة ما:

- (أ) يل عن سعر السلعة في السوق  
(ب) يزيد عن سعر السلعة في السوق  
(ج) يساوي سعر السلعة في السوق  
(د) يؤدي الي الاحتساب المزدوج

19. اذا كان عدد السكان في سن العمل في دولة وروستان يبلغ 200 مليون نسمة وعدد العاملين يبلغ 130 مليون نسمة وعدد العاطلين عن العمل يبلغ 15 مليون نسمة، فإن قوة العمل الفاعلة تبلغ:

- (أ) 200 مليون نسمة  
(ب) 145 مليون نسمة  
(ج) 130 مليون نسمة  
(د) 15 مليون نسمة

عدد العاطلين = قوة العمل الفاعلة - عدد العاملين

قوة العمل الفاعلة = عدد العاطلين + عدد العاملين

$$15+130=145$$

20. يساعد علم الاقتصاد افراد المجتمع على:

- (أ) الاختيار بين البدائل المتعددة  
(ب) تحقيق أقصى منفعة من خلال الموارد الاقتصادية المتعددة  
(ج) تحقيق أقصى منفعة من خلال الرغبات والحاجات الانسانية المحددة  
(د) تحقيق أقصى منفعة من خلال الموارد الاقتصادية المتعددة والحاجات المحددة

21. أي من الفقرات التالية تدخل في حساب الناتج المحلي الاجمالي بطريقة الدخل:

- (أ) شراء وبيع السلع المستعملة  
(ب) شراء وبيع الاسهم والسندات  
(ج) دخل الايجارات  
(د) جميع ما سبق

22. تعرف البطالة (العاطل عن العمل) بأنها:

- (أ) كل من هو قادر على العمل، وراغباً فيه، و يبحث عنه ويقبله عند مستوى أعلى من الأجر السائد  
(ب) كل من هو قادر على العمل، وراغباً فيه، و يبحث عنه ويقبله عند مستوى الأجر  
(ج) كل من هو قادر على العمل، وراغباً فيه، ولا يبحث عنه ويقبله عند مستوى الأجر  
(د) كل من هو غير قادر على العمل، وراغباً فيه، و يبحث عنه ويقبلن عند مستو



إذا فاقت الصادرات السلعية الواردات السلعية عندها يمكن القول أن هناك:

- (أ) فائض في الميزان الجاري  
(ب) فائض في الميزان التجاري  
(ج) عجز في الميزان التجاري  
(د) عجز في الحساب الرأسمالي

نفس سؤال الواجب  
إذا فاقت الصادرات ع الواردات ..  
الحل فقرة ج/ عجز في الميزان التجاري

25. إذا انخفضت الصادرات بمقدار 4000 مليون ريال وكان الميل الحدي للواردات 0.25 و الميل الحدي للاستهلاك (MPC=0.75) وفي حالة وجود ضريبة ثابتة فإن ذلك يؤدي إلى:

- (أ) زيادة المستوى التوازني للدخل بمقدار 800 مليون ريال  
(ب) انخفاض الاستهلاك بمقدار 6000 مليون ري  
(ج) انخفاض المستوى التوازني للدخل بمقدار 8000 مليون ريال  
(د) لا شيء مما سبق

26. إذا تغير الانفاق الحكومي بمقدار يساوي مقدار التغير في حصيللة الضريبة فإن:

- الميزانية في حالة توازن  
(ب) الميزانية في حالة عجز  
(ج) الميزانية في حالة فائض  
(د) لا شيء مما سبق

27. أي من العناصر التالية لا تعتبر جزءا من الانفاق الاجمالي (الطلب الاجمالي=AD) :

- (أ) الاستهلاك  
(ب) الاستثمار  
(ج) الضرائب ●  
(د) صافي الصادرات

28. إذا ارتفع الاستهلاك بمقدار (30) مليون ريال ، ونتيجة لذلك زاد الدخل بمقدار ( ) مليون ريال، فإن الميل الحدي للاستهلاك (MPC) يساوي :

- (أ) 5  
(ب) 0.8  
(ج) 0.75  
(د) 0.2

مقدار الدخل مو واضح  
لكن القانون الي يستخدم  
الإستهلاك/الدخل  
ونحصل ع ميل الإستهلاك

29. السياسة الاقتصادية الكلية: ..... تشير إلى استخدام الضرائب والإنفاق الحكومي لتحقيق أهداف النمو

- (أ) المالية
- (ب) الضريبية
- (ج) للسلع العامة
- (د) النقدية

30. إذا زادت الحكومة الضريبية بمقدار 100 مليون ريال والإنفاق الحكومي بمقدار 150 مليون ريال والميل الحدي للاستهلاك يساوي 0.60 فإن مستوى الدخل يزداد بمقدار:

- (أ) 225
- (ب) 100
- (ج) 150
- (د) 250

31. أي من العناصر التالية يعود إلى التغيير في عملية الإنتاج أو إنتاج سلع أو خدمات جديدة:

- (أ) النمو الاقتصادي
- (ب) التغيير التكنولوجي
- (ج) نمو الإنتاجية
- (د) إنتاجية العنصر الكلي

32. يتحدد العرض الكلي بالعوامل التالية ما عدا:

- (أ) كمية الموارد البشرية
- (ب) كمية رأس المال
- (ج) الوارد من السلع الكمية
- (د) مستوى التقدم التقني

33. الطلب الكلي على

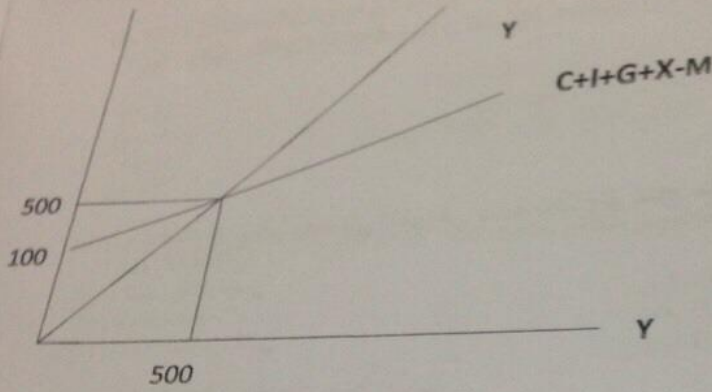
- (أ) الاسعار
- (ب) التوقعات
- (ج) السياسات الاقتصادية الحكومية
- (د) كل ما تقدم

34. يعتمد الإنفاق الاستهلاكي على:

- (أ) معدل الفائدة الحقيقي
- (ب) الدخل المتاح
- (ج) الدخل المتوقع في المستقبل
- (د) كل ما تقدم

35. يعتمد الاستثمار على العوامل التالية:

- (أ) الكفاءة الحدية للاستثمار
- (ب) معدل الفائدة
- (ج) التوقعات
- (د) كل ما تقدم



36. من الرسم البياني اعلاه, يتضح ان الاقتصاد في حالة توازن عند قيمة:

- (أ) 300
- (ب) 400
- (ج) 500
- (د) 600

37. من الرسم البياني اعلاه, اذا كان الناتج المحلي الاجمالي اعلى من 500, فان حجم المخزون سوف يكون:

- (أ) اقل من المستوى المطلوب وبالتالي تزيد المنشآت من انتاجها
- (ب) اقل من المستوى المطلوب وبالتالي تخفض المنشآت من انتاجها
- (ج) اعلى من المستوى المطلوب وبالتالي تزيد المنشآت من انتاجها
- (د) اعلى من المستوى المطلوب وبالتالي تخفض المنشآت من انتاجها

38. من الرسم البياني اعلاه, يتضح ان قيمة الاتفاق التلقائي هو:

- (أ) 500
- (ب) 200
- (ج) 100
- (د) غير موجودة



المعدل الإجمالي 1435/1436 م  
 إذا كان الميل الحدي للاستهلاك يساوي 0.7، وكانت الزيادة المستهدفة في الناتج المحلي الإجمالي هي 3000 مليون ريال، فإن الزيادة المتوقعة في الاستهلاك هي:

- (أ) 1700 مليون ريال  
 (ب) 2700 مليون ريال  
 (ج) 2100 مليون ريال  
 (د) 3300 مليون ريال

$$.7 \times 3000 = 2100$$

40. يعني التضخم الركودي جميع الحالات ما عدا:  
 (أ) ارتفاع معدل البطالة  
 (ب) انخفاض معدل البطالة  
 (ج) انخفاض الناتج المحلي الإجمالي  
 (د) ارتفاع كل من معدل التضخم ومعدل البطالة معا

القطاع	إنتاج القطاع
الصناعة	50 000
الزراعة	70 000
الخدمات	100000

41. وفقا لمعطيات الجدول أعلاه ، فإن قيمة الإنتاج الكلي TP هي ...

$$50000 + 70000 + 100000 = 220000$$

- (أ) 2200000  
 (ب) 220000  
 (ج) 320000  
 (د) 2000000

42. تعبر هذه المعادلة  $Y=C+I+G+X-M$  عن :

- (أ) الدخل الكلي  
 (ب) العرض الكلي  
 (ج) الطلب الكلي  
 (د) لا شيء من كل ما ذكر

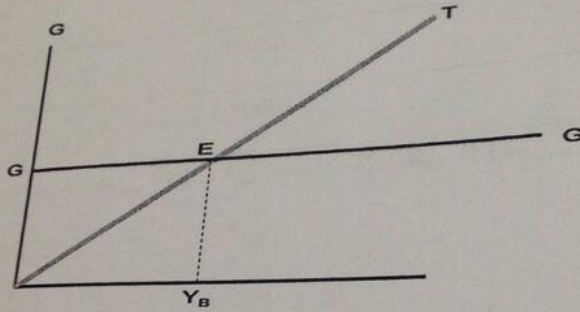
43. يقاس معدل النمو الاقتصادي ...

- (أ) بمعدل النمو السكاني  
 (ب) بمعدل نمو الناتج المحلي الإجمالي النقدي  
 (ج) بمعدل نمو الناتج المحلي الإجمالي الحقيقي  
 (د) بمعدل نمو الناتج القومي النقدي

43  
 2013 - 2013  
 400 ريال، يكون بذلك الرقم القياسي للأسعار في سنة 2013: (أ) 100  
 (ب) 150  
 (ج) 300  
 (د) 200

45. إذا كان الاقتصاد في توازن المدى البعيد، وتوقع رجال الأعمال بعض الخسائر في المستقبل، فإن التغيرات التالية يمكن أن تحدث في المدى القريب:

- (أ) انخفاض الناتج المحلي الحقيقي
- (ب) زيادة مستوى الأسعار
- (ج) انخفاض معدل البطالة
- (د) زيادة معدل الاستخدام



46. في الشكل أعلاه عند  $(Y_B)$  يتعادل ... مع ... وتكون الموازنة ...

- (أ) الدخل - الإنفاق - فائضة
- (ب) الدخل - الاستهلاك - متوازنة
- (ج) الإنفاق - الدخل - عاجزة
- (د) الإنفاق - إيرادات الضريبة - متوازنة

47. يعرف GDP بأنه ...

- (أ) مجموع السلع والخدمات النهائية المنتجة محلياً في سنة معينة
- (ب) مجموع القيم السوقية للسلع والخدمات النهائية والوسيلة المنتجة محلياً في سنة معينة
- (ج) مجموع القيم السوقية للسلع والخدمات النهائية المنتجة محلياً وخارجياً في سنة معينة
- (د) مجموع القيم السوقية للسلع والخدمات النهائية المنتجة محلياً في سنة معينة



السؤال الأول 1435/1436 هـ

48. إذا كان معدل النمو الاقتصادي 5% ومعدل النمو السكاني 3% فهذا مؤشر على:  
(ب) تحسن مستوى رفاهية المجتمع  
(ج) عدم وجود ضغط على موارد البنية التحتية للاقتصاد  
(د) تراجع مستوى رفاهية المجتمع

49. إذا كان الاستهلاك الخاص C يساوي 300000 والإنفاق الحكومي G يساوي 700000 والاستثمار الخاص I يساوي 250000 والصناعات X تساوي 150000 والواردات M تساوي 190000، فإن الناتج المحلي الإجمالي GDP بطريقة الإنفاق الكلي يساوي:

- (أ) 1440000
- (ب) 1400000
- (ج) 1590000
- (د) 1210000

$$C+I+G+(X-M)$$
$$300000+700000+250000+(150000-190000)=1210000$$

50. إذا زاد الرقم القياسي لأسعار المستهلك (CPI) من 150 في سنة 2013 إلى 250 في سنة 2014، فإن معدل التضخم في سنة 2014 سوف يصبح:

$$\text{معدل التضخم} = 100 \times \frac{\text{سنة 2014} - \text{سنة 2013}}{\text{سنة 2013}}$$
$$\frac{250 - 150}{150} \times 100 = 66$$

- (أ) 33%
- (ب) 55%
- (ج) 88%
- (د) 66%

مع التمنيات لكم بالتوفيق والنجاح

