

## المحاضرة الأولى

\* ماهي أشكال النقود الذي تحدثنا عنها ؟ أو نقول ماهي انواع النقود ؟

النقود الرمزية ( الورقية )- النقود السلعية - النقود الائتمانية - النقود الالكترونية

\* ماهو الفرق بين الوظائف الاساسية للنقود والوظائف (الفرعية) المشتقة للنقود ؟

الاساسية : يستخدمها كل افراد المجتمع . (وسيط للتبادل + وحدة لقياس قيمه)

المشتقة : لايحتاجها كل افراد المجتمع . (مخزن للقيمة + معيار للمدفوعات الأجله)

\* تأثر تطور التبادل الاقتصادي وتطور النقود بعنصرين ما هما :-

- الزيادة في السكان

- التخصص وسوق العمل

\* مالفرق بين مرحلة التبادل الاقتصادي المحدود ومرحلة التبادل الاقتصادي الغير محدود من زاوية التخصص وتقسيم العمل :

- المحدود أصبح موجود ( أي ظهر فيها )

- الغير محدود اصبح منتشر (اي تم العمل به )

\* مالفرق بين النقود الورقية والنقود الائتمانية من زاوية الجهة المصدره لهما :-

- الورقية يصدرها البنك المركزي

- الائتمانية يصدرها البنك التجاري

\* مالفرق بين وظيفة النقود كوسيط للتبادل ووظيفة النقود وحدة لقياس القيمة من زاوية مشكلات نظام المقايضة :

- كوسيط للتبادل : حل مشكلة عدم التوافق بين الرغبات

- وحدة لقياس القيمة : حل مشكلة عدم وجود وحدة مشتركة لقياس القيمة

\* مالفرق بين نظام المقايضة ونظام النقود من زاوية التبادل :-

- المقايضة نظام تبادل مباشر

- النقود نظام تبادل غير مباشر

\* مالفرق بين النقود السلعية والنقود الرمزية من زاوية قيمتهما :-

- السلعية : قيمتها كسلعة تعادل قيمتها كنقود

- الرمزية : قيمتها كسلعة لا تعادل قيمتها كنقود

\* تأثر تطور التبادل الاقتصادي وتطور النقود - على امتداد الحقب التاريخية - بعنصرين، هما:

أ-الزيادة في السكان + الثورة الزراعية.

ب-الثورة الزراعية + التخصص وتقسيم العمل.

ج-الثورة الصناعية + التخصص وتقسيم العمل.

د-الزيادة في السكان + التخصص وتقسيم العمل.

\* تواجد نمط الاقتصاد المعيشي / اقتصاد الاكتفاء الذاتي في مرحلة .....

أ-التعامل بالنقود السلعية.

ب-غياب التبادل الاقتصادي.

ج-التبادل الاقتصادي المحدود.

د-التبادل الاقتصادي غير المحدود.

\* أصبح التخصص وتقسيم العمل الانتاج للغير منتشرا في مرحلة.

أ-ثورة المعلومات.

ب-غياب التبادل الاقتصادي.

ج-التبادل الاقتصادي المحدود؟

**د-التبادل الاقتصادي الغير محدود.**

\*في ظل مجتمعات الاقتصاد المعيشي يتم تبادل ..... :

أ-النقود بالنقود.

ب-السلعة بالسلعة.

ج-النقود بالسلع والخدمات.

**د-لا توجد حاجة للتبادل الاقتصادي.**

\*تميزت مرحلة غياب التبادل الاقتصادي .....بينما تميزت مرحلة التبادل الاقتصادي المحدود .....

أ-بالاقتصاد المعيشي / اقتصاد الاكتفاء الذاتي

ب-بالاقتصاد المعيشي / بعد وجود فائض بالانتاج

ج-بوجود التخصص وتقسيم العمل / بغياب التخصص وتقسيم العمل

**د-بغياي التخصص وتقسيم العمل / بوجود فائض بالانتاج**

\*التبادل المباشر هو تعبير يطلق على.....:

**أ-نظام المقايضة.**

ب-نظام التعامل بالنقود.

ج-مجتمع الاكتفاء الذاتي.

د-التخصص وتقسيم العمل.

\*عندما تتم مبادلة السلعة بالسلعة فهذا يعني أننا نعمل في ظل نظام .....

**أ-المقايضة.**

ب-النقود الرمزية.

ج-الاقتصاد المعيشي.

د-قاعدة المعدنيين (الفضة والذهب).

\*يصف تعبير التبادل المباشر واحد من الأتي :

**أ - نظام المقايضة**

ب - نظام الأكتفاء الذاتي

ج - النقود كوسيط للتبادل

د - الذهب كوسيط للتبادل

يطلق على المقايضة تعبير :

أ- نظام الإقتصاد المعيشي .

ب- نظام التخصص وتقسيم العمل .

ج- نظام التبادل غير المباشر .

**د- جميع الإجابات السابقيه خطأ . (نظام التبادل المباشر)**

\*واحد فقط من بين العبارات التاليه لا تعتبر من ضمن عيوب نظام المقايضة :

**أ- عدم تعدد الأسعار النسبيه . (تعدد الأسعار النسبية )**

ب- عدم إمكانية تجزئة بعض السلع .

عيوب أو مساوي المقايضة :-  
١) عدم توافق الرغبات أو ما يسمى بالتوافق المزدوج للرغبات

٢) عدم إمكانية تجزئة بعض السلع .

٣) عدم وجود وحدة مشتركة لقياس قيمه .

٤) تعدد الأسعار النسبيه .

٥) تدني كفاءة التبادل

ج- عدم وجود وحدة مشتركة لقياس القيمة .

د- عدم توافق الرغبات أو ما يسمى بالتوافق المزدوج للرغبات

\* احد الخيارات التالية لا يعتبر من ضمن عيوب نظام المقايضة :

أ- تدني كفاءة التبادل

ب- تعدد الأسعار النسبية

ج- التوافق المزدوج للرغبات

د- عدم وجود وحدة مشتركة لقياس القيمة

\* من أهم مشاكل المقايضة : (سؤال واجب ومن الكتاب )

أ- ارتفاع تكاليف المخاطر والنقل والتخزين .

ب- توافق الرغبات بين المتقايضين .

ج- لا شيء مما تقدم .

د- جميع ما تقدم .

\* من مساوئ المقايضة هي :

أ- أنها غير كفؤة للتبادل .

ب- تعدد أسعار السلعة الواحدة..

ج- عدم توافق الرغبات .

د- كل ما تقدم .

\* واحد من بين العبارات التالية يعتبر من ضمن عيوب المقايضة:

\* واحده فقط من بين العبارات التالية تعتبر ضمن عيوب نظام المقايضة :

أ-قابلية كل السلع للتجزئة.

ب-وجود وحدة مشتركة لقياس القيمة.

ج-تعدد الأسعار النسبية.

د-تعدد الخيارات لكل من يرغب في عملية المقايضة

\*استبعد ما لا يندرج ضمن مساوئ نظام المقايضة :

أ- تدني كفاءة التبادل .

ب- عدم إمكانية تجزئة بعض السلع .

ج- عدم وجود التخصص وتقسيم العمل .

د- عدم وجود وحدة مشتركة لقياس

\*اضطرار الفرد للدخول في سلسلة طويلة من المبادلات للحصول على السلعة التي يرغب فيها في ظل نظام المقايضة يكون

بسبب :

\*بسبب ..... يلجأ الفرد في ظل نظام المقايضة الى الدخول في سلسلة طويلة من المبادلات حتى يحصل على السلعة التي يرغب

في شرائها:

\*في ظل نظام المقايضة يكون الفرد مجبرا على الدخول في سلسله طويله من المبادلات للحصول على السلعه التي يراقب فيها بسبب :

أ-تدني كفاءة التبادل

ب\_تعدد الاسعار النسبية

ج-عدم التوافق المزدوج للرغبات

د-عدم وجود وحدة مشتركة لقياس القيمة

\*في ظل نظام التبادل المباشر..... بينما في ظل نظام التبادل الغير مباشر..... :

أ-يتم تبادل السلع بالسلع / يتم تبادل النقود بالنقود

ب-يتم تبادل السلع بالسلع / يتم تبادل النقود بالسلع

ج-يتم تبادل النقود بالنقود / يتم تبادل السلع بالسلع

د-يتم تبادل الفضة بالذهب / يتم تبادل الذهب بالذهب

\*التبادل غير المباشر هو تعبير يصف حالة :

أ- النقود كوسيط للتبادل

ب- نظام الاقتصاد المعيشي

ج- نظام التخصص وتقسيم العمل

د- نظام الاكتفاء الذاتي

\*التبادل غير المباشر هو تعبير يصف حالة .....

أ-نظام المقايضة

ب-اقتصاد الاكتفاء الذاتي

ج-النقود كوسيط للتبادل

د-نظام التخصص وتقسيم العمل

\*في ظل نظام التبادل غير المباشر يتم تبادل .....

أ-النقود بالنقود.

ب-السلعة بالسلعة.

ج-السلعة بالخدمة.

د-النقود بالسلع والخدمات.

\*النقود التي تتعادل قيمتها السوقية مع قيمتها كنقود هي :

أ- النقود الورقيه

ب- النقود الإلكترونيه .

ج- كلا الإجابتين في أ و ب خطأ .

د- كلا الإجابتين في أ و ب صواب

\*من أهم خصائص ..... تعادل قيمتها السوقية مع قيمتها كنقود:

أ- النقود الورقيه

ب- النقود السلعية

ج- النقود الحسابية

د- النقود الالكترونية

\*النقود السلعية هي :

أ- النقود التي تتعادل قيمتها السوقية مع قيمتها كنقود .

ب- النقود التي تعتمد قيمتها على براءة قانون إصدارها من قبل البنك المركزي .

ج- الودائع الإئتمانية الأولية .

د- الإجابتين أ و ب .

\*هي تلك النقود التي تتعادل قيمتها السوقية مع قيمتها كنقود :

أ-النقود السلعية.

ب-النقود الرمزية.

ج-النقود الائتمانية.

د-النقود الحسابية.

\*النقود التي يتولى البنك المركزي عملية إصدارها هي .....

\* النقود التي يتولى البنك المركزي عملية إصدارها هي :

أ- النقود الرمزية

ب- النقود الائتمانية

ج- النقود الحسابية

د- النقود الالكترونية

\*هي النقود التي تتعادل قيمتها السوقية مع قيمتها كنقود بينما تستمد النقود ..... قيمتها من براءة القانون :

\* .....هي النقود التي تتعادل قيمتها السوقية مع قيمتها كنقود بينما تستمد ..... قيمتها من براءة القانون :

أ-النقود السلعية / النقود الورقية

ب-النقود الورقية / النقود السلعية

ج-النقود الورقية / النقود المعدنية نقود

د-الودائع المصرفية / النقود السلعية

\*الجهات التي تقوم بإصدار النقود الإئتمانية هي :

أ- البنوك المتخصصة .

ب- البنوك التجارية .

ج- البنوك الشاملة .

د- البنوك المركزيه .

\*إصدار النقود الائتمانية من الوظائف التي تقوم بها .....

أ- البنوك الشاملة

ب- البنوك المركزية

ج- البنوك المتخصصة

د- ليس من بين البنوك السابق ذكرها أعلاه من يقوم بهذه الوظيفة

\*هي التي تنتج عن إيداع نقدي أو إيداع بشيك مسحوب على بنك ... ( غير واضح فالتصوير) :

\*النقود التي تنتج عن ايداع نقدي او ايداع بشيك مسحوب على بنك اخر تسمى ب.....

\*النقود ..... تنتج عن ايداع نقدي أو ايداع بشيك مسحوب على بنك آخر ممثله فيما يعرف بالودائع الأولية :

أ- النقود السلعية .

**ب- النقود الائتمانية .**

ج- النقود الحسابية .

د- النقود الرمزية .

\*تعتبر ..... أعلى درجة من حيث قدرتها على القابلية للتجزئة:

أ-النقود المعدنية.

ب-النقود الورقية.

ج-النقود السلعية.

**د-النقود الإلكترونية.**

\*تقوم ..... باصدار النقود الالكترونية :

**أ-البنوك التجارية**

ب-البنوك المركزية

ج-البنوك الدولية

د-شركة الاتصالات

\*واحد فقط من بين العبارات التاليه لا تعتبر من ضمن وظائف النقود :

أ- مخزن للقيمه .

ب- وحدة لقياس القيمه .

**ج- ذات مواصفات موحدته . (من خصائص النقود )**

د- معيار للمدفوعات الأجله .

\*واحدة فقط من بين الخيارات التاليه لا يعتبر من ضمن وظائف النقود :

\* استبعد من بين الاتي مالاتعتبر من ضمن وظائف النقود :

أ- النقود مخزن للقيمة

**ب- النقود معيار للسيولة**

ج- النقود وحدة لقياس القيمة

د- النقود معيار للمدفوعات الأجله

\*واحد فقط من بين الإجابات التاليه تعبر عن الوظائف المشتقه للنقود :

أ- مخزن للقيمه + وسيط للتبادل .

**ب- مخزن للقيمه + معيار للمدفوعات الأجله .**

ج- معيار للمدفوعات الأجله + وسيط للتبادل .

د- وسيط للتبادل + وحدة لقياس القيمه .

\*تغلبت النقود على مشكلات عدم توافق الرغبات المتعارف عليها في ظل المقايضة من خلال:

أ- الوظائف المشتقة للنقود

**ب- وظيفة النقود كوسيط للتبادل**

ج- وظيفة النقود كوحدة لقياس القيمة

د- وظيفة النقود كمعيار للمدفوعات الأجله

\*تغلبت النقود على مشكلات تعدد نسب التبادل من خلال :

أ- الوظائف المشتقة للنقود .

ب- وظيفة النقود كوسيط للتبادل .

ج- وظيفة النقود كمخزن للقيمة .

د- وظيفة النقود وحدة لقياس القيمة

\*تم تخفيض تكاليف التبادل ( تكاليف المعاملات ) والتي كانت تعتبر من مشكلات نظام المقايضة:

\*من خلال ..... تم تخفيض تكاليف التبادل ( تكاليف المعاملات ) والتي كانت تعتبر من بين مشكلات نظام المقايضة:

\*تم تخفيض تكاليف التبادل (تكاليف المعاملات ..... غير واضح بالتصوير) كانت تعبر من بين مشكلات نظام المقايضة :

أ-من خلال وظائف النقود المشتقة.

ب-من خلال وظيفة النقود كمخزن للقيمة.

ج-من خلال وظيفة النقود كوسيلة للتبادل.

د-من خلال وظيفة النقود معيار للمدفوعات الآجلة

\*لكي تنجح النقود في أداء وظيفتها ..... ووظيفتها ..... لابد أن تحتفظ بقوتها الشرائية خلال فترات طويلة نسبيا :

أ- كوسيط للتبادل / كمخزن للقيمة

ب - كمخزن للقيمة / كمعيار للمدفوعات الآجلة

ج - كوسيط للتبادل / كمعيار للمدفوعات الآجلة

د - كوسيط للتبادل / كوحدة لقياس القيمة

\*تم حل مشكلة الاختلاف في النوعية والجودة بين السلع والخدمات التي عرفها نظام المقايضة من خلال :

أ-الوظائف المشتقة للنقود

ب-وظيفة النقود كمخزن للقيمة

ج-وظيفة النقود كوسيط للتبادل

د-وظيفة النقود كوحدة لقياس القيمة

\*لقيامها بوظيفة .....سهلت النقود بيع السلع بأسعار معينة في الوقت الحاضر على ان يتم تسليمها بوقت لاحق ويشترط

..... لكي تنجح النقود في اداء هذه الوظيفة :

أ-مخزن للقيمة / القبول العام

ب-معيار للمدفوعات الآجلة / ثبات القوة الشرائية

ج-مخزن للقيمة / عدم وجود ظاهرة التضخم

د-معيار للمدفوعات الآجلة / وجود ظاهرة التضخم

\*تختل وظيفة النقود كوسيلة للمدفوعات الآجلة في ظل ارتفاع .....

\*تختل وظيفة النقود كمخزن للقيمة في ظل ارتفاع :

أ-معدلات البطالة.

ب-معدلات التضخم.

ج-معدل النمو الاقتصادي.

د-سعر صرف العملة الوطنية.

\* وظيفته النقود كمخزن للقيمة لاتعمل او تتعطل في ظل .....

أ. انخفاض سعر الخصم

ب. ارتفاع معدلات البطالة

ج. ارتفاع معدلات التضخم

د. انخفاض معدل النمو الاقتصادي

\*تتضمن مجموعة الوظائف الأساسية للنقود وظيفتين ، هما :

أ- النقود مخزن للقيمة + النقود وسيط للتبادل

ب- النقود وسيط للتبادل + النقود وحدة لقياس القيمة

ج- النقود مخزن للقيمة + النقود معيار للمدفوعات الآجلة

د- النقود وسيط للتبادل + النقود معيار للمدفوعات الآجلة

\*تتضمن مجموعة الوظائف المشتقة للنقود، وظيفتين، هما:

\*قم بإختيار التوليفة التي تعبر عن الوظائف المشتقة للنقود :

أ-النقود وسيط للتبادل +النقود مخزن للقيمة.

ب-النقود معيار للمدفوعات الآجلة + النقود وسيط للتبادل.

ج-النقود معيار للمدفوعات الآجلة + النقود مخزن للقيمة.

د-النقود معيار للمدفوعات الآجل + النقود وحدة لقياس القيمة

\*قم باختيار التوليفة التي تعبر عن الوظائف الأساسية للنقود:

أ-مخزن للقيمة + وسيط للتبادل.

ب-مخزن للقيمة+ معيار للمدفوعات الآجلة.

ج-وسيط للتبادل + وحدة لقياس القيمة.

د-وسيط للتبادل + معيار للمدفوعات الآجلة.

\*التعبير عن الأسعار بالنقود دور النقود :

أ- ك سبب للتضخم .

ب- ك وسيلة للمبادله .

ج- ك وحده للقياس .

د- ك مخزن للقيمة .

\*أي مما يلي لا تعتبر من وظائف النقود :

أ- وسيلة للمبادله .

ب- نظام المقايضه .

ج- وحدة قياس .

د- خزين للقيمة .

\*من أهم وظائف النقود أنها مخزن للقيمة إلا أن هناك مهددات لنجاح هذه الوظيفة من أهمها :

أ- احتفاظ النقود بقيمتها النسبية خلال فترة زمنية طويلة .

ب- تضخم الأسعار .

ج- وجود النقود بفئات مختلفة .



د- لا شئ مما تقدم

\*يندرج تحت خصائص النقود الجيدة مايلي ماعدا واحدة :

أ - قابلة للتجزئة

ب - سهولة التمييز

ج - غير سريعة التلف

د - معيار للمدفوعات الأجلة

\*استبعد ما لا يعتبر من ضمن خصائص النقود الجيدة:

أ- سهولة الحمل .

ب- معيار للمدفوعات الأجله .

ج- ذات مواصفات موحده .

د- غير سريعة التلف .

\*استبعد ما لا يعتبر من ضمن خصائص النقود الجيدة:

أ-أن تكون سهلة الحمل.

ب- أن تكون قابلة للتجزئة.

ج- أن تكون سهلة التمييز.

د-ان تكون ذات مواصفات غير موحدة

\*من خصائص النقود الجيدة ما يلي ما عدا واحدة :

أ- سهولة الحمل

ب- غير سريعة التلف

ج- ذات مواصفات موحدة

د- معيار للمدفوعات الأجلة

\*لكي تتصف النقود بالجودة فلا بد أن يتوفر فيها التي، ما عدا واحدة:

أ-أن تكون سهلة الحمل.

ب-أن تكون غير قابلة للتجزئة.

ج- أن تكون سهلة التمييز.

د- أن تكون ذات مواصفات موحدة.

\*تعتبر .....أقل درجة من حيث قدرتها على القابلية للتجزئة:

أ-النقود السلعية.

ب-النقود الورقية.

ج-النقود الائتمانية.

د-النقود الالكترونية.

\*من خصائص النقود أنها :

أ - قابله للتجزئه .

ب- سهولة التمييز .

ج- ذات مواصفات محددده .

د- كل ما تقدم

\*لفرض ..... تستخدم الصيغه الرياضيه ن (ن- ١) / ٢ :

خصائص النقود الجيدة

١- سهولة الحمل

٢- قابلية للتجزئة

٣- غير سريعة التلف

٤- سهولة التمييز

٥- ذات صفات موحدة

أ- معرفة سرعة دوران النقود

ب- حل مشكلة انخفاض القوة الشرائية للنقود

ج- معرفة القيمة التبادلية لكل سلعة في ظل نظام المقايضة

د- حل مشكلة عدم وجود وحدة مشتركة لقياس القيمة في ظل نظام المقايضة

\*تستخدم الصيغة الرياضية  $(ن-١) \div ٢$  لغرض ...:

أ- قياس سرعة دوران النقود.

ب- حل مشكلة انخفاض القوة الشرائية للنقود.

ج- حل مشكلة عدم توافق الرغبات في ظل نظام المقايضة.

د- حل مشكلة تعدد الأسعار النسبية في ظل المقايضة

\*بافتراض أن مجتمع ما يعمل وفق نظام المقايضة ويبلغ عدد السلع المتاحة للتبادل في السوق 22 سلعة ... فإن عدد الأسعار

النسبية لجميع السلع التي يتم تبادلها في هذا المجتمع يكون :

أ- 21 .

ب- 22 .

ج- 231 .

د- 462 .

$$\begin{aligned} & \text{يمكن استخدام الصيغة التالية} \\ & ((ن - ١) / ن) \div ٢ = \text{حيث أن ( ن ) هي عدد السلع المتاحة في السوق .} \\ & ((١ - ٢٢) / ٢٢) \div ٢ = ٢٣١ \end{aligned}$$

\*في ظل نظام المقايضة إذا كان عدد السلع في التبادل يساوي 83 فإن عدد الأسعار النسبية يساوي :

أ- 3320 .

ب- 3403 .

ج- 3445 .

د- 3321 .

$$\begin{aligned} & ((ن - ١) / ن) \div ٢ = \text{حيث أن ( ن ) هي عدد السلع المتاحة في السوق .} \\ & ((١ - ٨٣) / ٨٣) \div ٢ = ٣٤٠٣ \end{aligned}$$

\* إذا كان لدينا مجتمع يعمل وفق نظام المقايضة ، وإذا كان عدد السلع المتاحة للتبادل في السوق بهذا المجال يبلغ 100 سلعة ،

فإن الأسعار النسبية لجميع السلع التي يتم تبادلها في هذا المجتمع سوف يكون:

أ- 9900

ب- 9090

ج- 4590

د- 4950

$$\begin{aligned} & \text{يمكن استخدام الصيغة التالية} \\ & ((ن - ١) / ن) \div ٢ = \text{حيث أن ( ن ) هي عدد السلع المتاحة في السوق .} \\ & ((١ - ١٠٠) / ١٠٠) \div ٢ = ٤٩٥٠ \end{aligned}$$

\*مجتمع يعمل وفق نظام المقايضة ويبلغ عدد السلع المتاحة للتبادل في السوق بهذا المجتمع 111 سلعة ، فإن الاسعار النسبيه

للمعاملات ...

أ- ستكون في حدود 111

ب- ستكون في حدود 6105

ج- ستكون في حدود 12210

د- ستكون في حدود 24420

\*تحديد قيمة النقود المعدنيه :

أ- بالماده المصنوعه منها .

ب- بقانون إصدارها من قبل البنك المركزي .

ج- بمدى تقبلها من قبل الجمهور .

د- (أ + ج) .

$$\begin{aligned} & \text{يمكن استخدام الصيغة التالية} \\ & ((ن - ١) / ن) \div ٢ = \text{حيث أن ( ن ) هي عدد السلع المتاحة في السوق .} \\ & ((١ - ١١١) / ١١١) \div ٢ = 61٠٥ \end{aligned}$$

\*من أهم النقود التي استخدمت في صدر الإسلام هي :

- أ- السلع الغذائية .
- ب- النقود المعدنية الذهبية والفضية .
- ج- النقود الورقيه .
- د- (أ + ب) .

\*أدى استخدام النقود إلى :

- أ- تشجيع التخصص في الإنتاج .
- ب- تسهيل عمليات التجاره .
- ج- تحقيق العداله في عمليات المبادله .

د- كل ما تقدم .

\*تمثل النقود جميع ما يلي ما عدا :

- أ- قوة شرائيه لا تتغير .
- ب- قوة شرائيه يمكن أن تنخفض .
- ج- قوة شرائيه متزايدة باستمرار .

د- (أ + ج) .

\*تعزى أهمية دراسة النقود إلى :

- أ- أن معظم المشكلات الإقتصادية أسبابها نقديه .
- ب- أن التغيرات في عرض النقود تؤدي إلى تغيرات الأسعار .
- ج- أنها تمثل قوة شرائيه بالنسبه للمستهلكين .

د- كل ما تقدم

\*ماذا يقصد بنظام المقايضة

- أ. يقصد به التبادل المباشر
- ب. يقصد به التبادل غير المباشر
- ج. يقصد به اقتصاد الاكتفاء الذاتي
- د. يقصد به التخصص وتقسيم العمل في اقتصاد معيشي

\*استبعد ما لا تعتبر من ضمن عيوب نظام المقايضة

- أ. عدم تعدد الأسعار النسبية
- ب. عدم إمكانية تجزئة بعض السلع
- ج. عدم وجود وحدة مشتركة لقياس القيمة
- د. عدم توافق للرغبات أو ما يسمى بالتوافق المزدوج للرغبات

\*من خصائص النقود الجيدة انها تكون .....

- أ. سهلة التمييز
- ب. قابلة للتجزئة
- ج. ذات مواصفات محددة

د. كل ما تقدم ذكره ينطبق على خصائص النقود الجيدة

\* من خصائص النقود الجيده انها تكون .....:

- أ. غير سهله التمييز
- ب. غير قابله للتجزئه
- ج. ذات مواصفات غير محدد

د. كل ماتقدم لابنطبق من خصائص النقود الجيده

\* ما هي النقود التي تتعادل قيمتها السوقية مع قيمتها كنفود

- أ. النقود الورقية
- ب. النقود السلعية
- ج. النقود المصرفية
- د. النقود الالكترونية

\* ما هي النقود التي تنتج عن إيداع نقدي او إيداع بشيك مسحوب على بنك اخر ممثلة في ما يعرف بالودائع الأولية

- أ. النقود الرمزية
- ب. النقود الائتمانية
- ج. النقود الالكترونية
- د. النقود الحسابية

\* التعبير عن الأسعار بالنقود يعكس دور النقود .....

\* التعبير عن أسعار السلع والخدمات بالنقود يعكس دور النقود ...:

- أ. كمخزن للقيمة
- ب. كوحدة لقياس القيمة
- ج. كمؤشر لقياس التضخم
- د. كمؤشر لقياس البطالة

\* تتمثل وظائف النقود في الاتي باستثناء واحدة فقط

- أ. مخزون للقيمة
- ب. وحدة لقياس القيمة
- ج. معيار للمدفوعات الأجلة
- د. ذات مواصفات موحدة

\* ما هي التوليفة الصحيحة التي تعبر عن الوظائف المشتقة للنقود

- أ. النقود مخزن للقيمة + النقود وسيط للتبادل
- ب. النقود وسيط للتبادل + النقود وحدة لقياس القيمة
- ج. النقود معيار للمدفوعات الأجلة + النقود وسيط للتبادل
- د. النقود مخزن للقيمة + النقود معيار للمدفوعات الأجلة

\* كيف تغلبت النقود على مشكلة تعدد نسب التبادل التي كانت سائدة في ظل نظام المقايضة

أ. من خلال الوظائف الأساسية للنقود

ب. من خلال وظيفة النقود وسيط للتبادل

ج. من خلال وظيفة النقود مخزن للقيمة

د. من خلال وظيفة النقود وحدة لقياس القيمة

\*متى يكون لدينا نظام تبادل غير مباشر

أ. عندما يتم تبادل السلع بالسلع

ب. عندما يتم تبادل النقود بالنقود

ج. عندما يتم تبادل النقود بالسلع

د. عندما يتم تبادل الذهب بالذهب

\* بافتراض ان مجتمع ما يعمل وفق المقايضة و يبلغ عدد السلع المتاحة في ٢٢ سلعة ، فان عدد الأسعار النسبية لجميع السلع التي يتم تبادلها في هذا المجتمع يكون .....

أ. 21

ب. 22

ج. 231

د. 462

يمكن استخدام الصيغة التاليه  
$$= ((n - 1) / n) * 2$$
 حيث أن ( ن ) هي عدد السلع المتاحة في السوق  
$$= (1 - 22) * 2 / 22 = 231$$

## المحاضرة الثانية

\* ماهو النظام النقدي الذي يعمل به في جميع دول العالم ؟

النظام الورقي .

\*الفرق بين مرحلة نظام المسكوكات الذهبية ومرحلة نظام الصرف بالذهب من زاوية الدول الفقيرة :

- المسكوكات :-لم تساعد الدول الفقيرة لأن المسكوكات هي القاعدة القانونية لسداد الديون  
- الصرف بالذهب :- ساعد الدول الفقيرة وذلك بربط عملتها المحلية بعملة أخرى قابلة لتحويلها الى ذهب

\*الفرق بين معدن الذهب ومعدن الفضة في ظل مرحلة نظام المعدنين

- الفضة :تطرد الذهب من السوق

- حسب قانون جريشام ( العملة الرديئة تطرد العملة الجيدة من السوق)

\*الفرق بين مرحلة نظام المسكوكات الذهبية ومرحلة نظام السبائك الذهبية من حيث العلاقة بالذهب

- المسكوكات الذهبية:- علاقته مباشرة بالذهب

- السبائك الذهبية : علاقته غير مباشرة بالذهب

\*استبعد ما لا يعتبر من ضمن الإجراءات والضوابط المتبعة في ظل نظام المسكوكات الذهبية :

أ- يحق لأي فرد تحويل النقود إلى ذهب وبالعكس .

ب- عدم وجود أي قيود على إصدار المسكوكات الذهبية .

ج- عدم وجود قيود على حرية دخول وخروج العملة إلى القطر المعني .

د- تحتفظ البنوك المركزيه بسبائك ذهبية في خزائنها كغطاء للعمليات المصدره .

\*من ضمن الاجراءات والضوابط المتبعة في ظل نظام المسكوكات الذهبية ما يلي ماعدا واحدة :

أ- يحق لأي فرد تحويل النقود إلى ذهب وبالعكس

ب- عدم وجود أي قيود على اصدار المسكوكات الذهبية

ج- عدم وجود قيود على حرية دخول وخروج العملة إلى القطر المعني

د- تحديد نسبة معينة من الاحتياطي النقدي من العملات الصعبة

\*من ضمن الاجراءات والضوابط المتبعة في ظل نظام المسكوكات الذهبية مايلي ، ماعدا واحدة :

أ-لايحق لأي فرد تحويل النقود الى ذهب وبالعكس

ب-عدم وجود اي قيود على اصدار المسكونات الذهبية

ج-المسكوكات الذهبية هي القاعده القانونيه لسداد الديون

د-عدم وجود قيود على حرية دخول وخروج العملة الى القطر المعني

\*في ظل ..... يحق لأي فرد تحويل النقود الى ذهب وبالعكس ، بينما يقتصر حق تحويل العملات النقدية المتداوله

الى ذهب على من يملكون مبالغ كبيره فقط في ظل .....

أ-نظام المعدنين / النظام النقدي الورقي

ب-نظام المسكوكات الذهبية / نظام الصرف بالذهب

**ج-نظام المسكوكات الذهبية / نظام السبائك الذهبية**

**د-نظام السبائك الذهبية / نظام المسكوكات الذهبية**

\*..... هو ما يتم بموجبه تحديد قيمة الوحدة النقدية على أساس قيمة كمية معينة من سلعة معينة يرتضيها الناس كوسيط

للتبادل

أ. النظام السلي

ب. النظام النقدي

ج. قانون جريشام

د. **النظام النقدي السلي**

\*..... هو ما يتم بموجبه تحديد قيمة الوحدة النقدية على أساس كميته معينة من سلعة معينة يرتضيها الناس كوسيط للتبادل :

أ. النظام النقدي

ب. **النظام السلي**

ج. قانون جريشام

د. نظام المقايضة الحديث

\* تتمثل مزايا قاعده الذهب او النظام النقدي السلي في الاتي عدا واحده فقط :

أ. ميزه الأمان

ب. استقرار أسعار الصرف

ج. استقرار مستوى الأسعار

د. **المرونة في مواجهه الظروف الاقتصادية المختلفه**

\*في ظل ..... يحق لأي فرد تحويل النقود الى ذهب وبالعكس بينما يقتصر حق تحويل العملات النقدية المتداولة إلى ذهب

على من يملكون مبالغ كبيرة فقط في ظل .....

أ. نظام المعدنين / النظام النقدي الورقي

ب. **نظام المسكوكات الذهبية / نظام السبائك الذهبية**

ج. نظام المسكوكات الذهبية / بنظام الصرف بالذهب

د. نظام السبائك الذهبية / نظام المسكوكات الذهبية

\*استبعد ما لا يعتبر من ضمن الإجراءات والضوابط المتبعة في ظل نظام المسكوكات الذهبية

أ. يحق لأي فرد تحويل النقود الى ذهب وبالعكس

ب. عدم وجود أي قيود على اصدار المسكوكات الذهبية

ج. عدم وجود قيود على حرية دخول وخروج العملية الى القطر المعني

د. **تحتفظ البنوك المركزية بسبائك ذهبية في خزائنها كغطاء للعملات المصدرة**

\* من ضمن الإجراءات والضوابط المتبعة في ظل نظام المسكوكات الذهبية مايلي ، ماعدا :

أ. يحق لأي فرد تحويل النقود الى ذهب وبالعكس

- ب. عدم وجود أي قيود على إصدار المسكوكات الذهبية  
ج. عدم وجود قيود على حرية دخول عمله وخروجها من القطر المعني  
د. استخدام السبائك الذهبية كغطاء لإصدار العملات المتداولة

\* ما هو النظام الذي ساعد الدول الفقيرة التي تعاني من عدم وفرة في إنتاج الذهب

- أ. نظام المقايضة  
ب. نظام السبائك الذهبية  
ج. نظام المسكوكات الذهبية  
د. نظام الصرف بالذهب

\* ماذا تصف عبارة العملة الرديئة تطرد العملة الجيدة من السوق

- أ. تصف قانون جريشام  
ب. تصف قانون الطلب على الذهب  
ج. تصف قانون الطلب على الفضة  
د. تصف قانون التوازن في سوق صرف العملات

\* لجات معظم دول العالم إلى نظام السبائك الذهبية بعد تخليها عن .....

\* تحولت معظم دول العالم إلى نظام السبائك الذهبية بعد تخليها عن

- أ- نظام المقايضة  
ب- نظام المعدنين

ج- نظام المسكوكات الذهبية

د- نظام الصرف بالذهب

\* استبعد ما لا يعتبر من ضمن الإجراءات والضوابط المتبعة في نظام المسكوكات الذهبية :

أ- يحق لأي فرد تحويل النقود إلى ذهب وبالعكس.

ب- عدم وجود أي قيود على إصدار المسكوكات الذهبية.

ج- عدم وجود قيود على حرية دخول وخروج العملة إلى القطر المعني.

د- تحتفظ البنوك المركزية بسبائك ذهبية في خزائنها كغطاء للعملات المصدرة.

\* تتمثل الإجراءات والضوابط المتبعة في ظل نظام السبائك الذهبية في الآتي باستثناء:

أ- عدم وجود أي قيود على إصدار المسكوكات الذهبية.

ب- تستخدم السبائك الذهبية في المعاملات الخارجية.

ج- تحتفظ البنوك المركزية بسبائك ذهبية كغطاء للعملات المصدرة.

د- يقتصر حق تمويل العملات النقدية المتداولة على من يملكون مبالغ كبيرة فقط.

\* ..... يقتصر حق تحويل العملات النقدية المتداولة إلى ذهب فقط على من يملكون مبالغ كبيرة :

أ- في نظام السبائك الذهبية

ب- في نظام المسكوكات الذهبية

ج- كلا الاجابتان في ( أ ) و ( ب ) صواب

د- كلا الاجابتان في ( أ ) و ( ب ) خطأ



\*في ظل نظام السبائك الذهبية .....

أ-تختل وظيفه النقود كوسيله للمدفوعات الاجله

ب-يتم تحديد قيمة العملة الوطنيه مقابل قيمة عمله دوله اخرى قابله للتحويل الى ذهب

ج-يتم الاحتفاظ باحتياطي نقدي من العملات الصعبة يكفي لا احتياجات الاستيراد لسته اشهر

**د-يقتصر حق تحويل العملات النقديه المتداوله الى ذهب فقط على من يملكون مبالغ كبيره**

\*من مزايا قاعدة السبائك الذهبية على قاعدة المسكوكات الذهبية أن قاعدة السبائك :

أ- ليس لها أية مزايا على قاعدة المسكوكات الذهبية .

**ب- حدث من حجم المضاربات على الذهب .**

ج- حدث من الحاجه إلى غطاء كامل من الذهب للعمله .

د- حلت مشكله ندرة الذهب .

\*تتمثل الإجراءات والضوابط المتبعة في ظل نظام السبائك الذهبية في الآتي، باستثناء:

**أ-عدم وجود أي قيود على اصدار المسكوكات الذهبي.**

ب-تستخدم السبائك الذهبية في المعاملات الخارجية فقط.

ج-تحتفظ البنوك المركزيه بسبائك ذهبية غطاء للعملات المصدره.

د-يقتصر حق تحويل العملات النقديه المتداوله إلى ذهب على من يملكون مبالغ كبيرة فقط.

\*تشمل الاجراءات والضوابط المتبعه في ظل نظام السبائك الذهبية في الاتي باستثناء :

**أ-عدم وجود قيود على اصدار المسكوكات الذهبية**

ب-تحدد الحكومه ممثلة ببنكها المركزي وزن معين لعملتها مقابل الذهب

ج-تحتفظ البنوك المركزيه بسبائك ذهبية في خزانتها كغطاء للعملات المصدره

د-تصدر البنوك المركزيه عملة معدنية أو ورقية يتم تداولها على اساس الوزن المحدد

\*وفق نظام الصرف بالذهب تحدد البنوك المركزيه علاقة عملة الدوله بالذهب بصورة غير مباشره وذلك من خلال الإحتفاظ

بغطاء من :

أ- السبائك الذهبية .

ب- السبائك من الفضة .

ج- السبائك الذهبية وسبائك من الفضة معا .

**د- عملة دولة أخرى قابله للتحويل إلى ذهب .**

\*النظام النقدي الذي بموجبه تحدد البنوك المركزيه علاقة عملتها بالذهب بصورة غير مباشرة هو :

أ- نظام السبائك الذهبية .

ب- نظام المسكوكات الذهبية

**ج- نظام الصرف بالذهب .**

د- نظام المعدنين .

\*في ظل نظام الصرف بالذهب أحدد البنوك المركزيه علاقة عملة الدوله بالذهب بصورة غير مباشرة وذلك من خلال الاحتفاظ بغطاء

من:

أ-السبائك الذهبية.

ب-السبائك الفضية.

**ج-عملة دولة أخرى قابله للتحويل إلى ذهب.**

د-السلع الاستهلاكية المعمره.

\*النظام الذي ساعد الدول الفقيرة التي تعاني من عدم وفرة في إنتاج الذهب هو :

أ- نظام السبائك الذهبية .

ب- نظام المسكوكات الذهبية .

**ج- كلا الإجابتين في أ و ب خطأ .**

د- كلا الإجابتين في أ و ب صواب .

\*من الميزات الإيجابية لنظام قاعدة الصرف بالذهب مايلي :

**أ- اعتبر بديلا جيدا للأنظمة النقدية لدى البلدان الفقيرة بالمخزون من الذهب .**

ب- قد يعيق استقلالية القرار السياسي في البلد التابع .

ج- قد تتسبب في قسط وافر من التبعية الإقتصادية .

د- يكون البلد التابع مرهونا ببقاء اتباع البلد المتبوع لنظام قاعدة الذهب .

\*ساعد ..... الدول الفقيرة التي تعاني من عدم وفرة في إنتاج الذهب:

أ- نظام خلق الائتمان.

**ب- نظام الصرف بالذهب.**

ج- نظام السبائك الذهبية.

د- نظام قاعدة المعدنين.

\* في ظل نظام ..... يتم تحديد قيمة العملة الوطنية مقابل قيمة عملة في دولة أخرى قابلة للتحويل إلى ذهب:

أ- السبائك الذهبية.

**ب- الصرف بالذهب.**

ج- المسكوكات الذهبية.

د- التبادل غير المباشر.

\*يلاحظ ان نظام الصرف بالذهب :

أ-يقوم على تحديد قيمة العملة الوطنية على اساس وزن ثابت من معدنين

ب-يجعل الدولة التي تبناه تتمتع بقدر كبير من الاستقلال الاقتصادي

ج-ادى الى تحقيق الشعور بالامان ( القبول العام والثبات النسبي في قيمة الذهب )

**د-ساعد الدول الفقيرة التي تعاني من عدم وجود وفرة بالذهب**

\*في ظل ..... يتم اتباع قاعدة الذهب بصورة غير مباشرة :

أ-نظام المعدنين

**ب-نظام الصرف بالذهب**

ج-نظام السبائك الذهبية

د-النظام النقدي الورقي

\*يرتبط قانون جريشام Gersham's Law ب ..... :

أ - النقود السلعية

ب - نظام الصرف بالذهب

ج - النظام النقدي الورقي او القانوني

**د - جميع المذكورين اعلاه ليست لهم صلة بقانون جريشام ( نظام المعدنين )**

\*ينص قانون جريشام على أن .....:

أ-العملة الجيدة تطرد العملة الرديئة من السوق.

**ب-العملة الرديئة تطرد العملة الجيدة من السوق.**

- ج-العمل الرديئة والعملة الجيدة يتم تداولهما في السوق.  
د-العملة الرديئة تقل قيمتها عن قيمة العملة الجيدة في السوق.

\*ينص قانون جريشام على ان :

أ-العملة الجيدة تطرد الرديئة من السوق

**ب-العملة الجيدة تطردها الرديئة من السوق**

- ج-العملة الرديئة يتم تداولها مع العملة الجيدة في السوق  
د-ليس من العبارات السابقه ماينطبق

\*ينص قانون جريشام على أن :

أ- العملة الجيده تطرد العمله الرديئه من السوق .

ب- العمله الجيده تتنافس مع العمله الرديئه في السوق .

ج- العمله الجيده أكثر تداولاً من العمله الرديئه في السوق .

**د- جميع الإجابات السابقه خطأ .**

\*من مزايا قاعدة الذهب ما يلي ما عدا واحدة :

\*تتمثل مزايا قاعدة الذهب او النظام النقدي السلعي في الاتي ، عدا واحده فقط :

\*استبعد ما لا يندرج ضمن مزايا النظام النقدي السلعي (قاعدة الذهب):

\*تشمل مزايا قاعدة الذهب او النظام النقدي السلعي في الاتي ما عدا :

أ- تحقيق الشعور بالأمان

ب- استقرار أسعار الصرف

ج- إدارة النظام النقدي بصورة آلية

**د- المرونة في مواجهة الظروف الاقتصادية المختلفة**

\*تستمد النقود قوتها في النظام النقدي القانوني من :

**أ- القانون .**

ب- الجمهور .

ج- قيمة الذهب المصنوع منها .

د- ( أ + ج ) .

\*النظام النقدي هو مجموعة من القوانين والتشريعات المتبعه في دولة معينه والتي تحكم عملية :

أ- التنمية الإقتصادية .

ب- المعاملات التجاريه والإقتصاديه بين الدول .

**ج- تنظيم وضبط استقرار وحدة النقد في الدوله .**

د- جميع الإجابات السابقه خطأ .

\*مجموعة القوانين والتشريعات المتبعة في دولة معينة والتي تحكم عملية تنظيم وضبط استقرار وحدة:

أ- هذا هو تعريف النقود

ب- هذا هو تعريف قانون جريشام

**ج- هذا هو تعريف النظام النقدي**

د- كلا الاجابتان في ( أ ) و ( ب ) صواب

\*يمتاز النظام النقدي الورقي ( القانوني ) عن نظام الذهب من حيث :

أ- القيمة الحقيقية للعملات الورقية .

**ب- المرونة في مواجهة الظروف الإقتصادية المختلفة .**

ج- مقدرة الدولة على إصدار النقود للأغراض السياسي .

د- تحقيق الإستقرار الكبير في أسعار صرف عملات الدول .

**\*من مزايا التعامل بنظام قاعدة الذهب هي :**

أ- الأمان .

ب- استقرار أسعار الصرف .

ج- استقرار مستوى الأسعار .

**د- كل ما تقدم .**

**\*..... هو نظام يمتاز بالمرونة في مواجهة الظروف الاقتصادية المختلفة :**

أ- نظام المعدنين

ب- نظام الصرف بالذهب

**ج- النظام النقدي الورقي ( القانوني )**

د- ليس من بين الأنظمة الثلاثة المذكورة أعلاه من يتصف بهذه الميزة

**\*تتمثل اهم العناصر المكونة للنظام النقدي في الآتي ، باستثناء واحدة:**

أ- النقود المتداولة في المجتمع

**ب - وحدات الفائض ووحدات العجز**

ج - الأجهزة والمؤسسات المصرفية والمالية التي تتعامل بالنقود

د - التشريعات والقوانين التي تحكم عملية اصدار النقود وتداوله

**\*استبعد ما لايعتبر من عناصر النظام النقدي :**

أ-النقود المتداولة في المجتمع

ب-الأجهزة والمؤسسات المصرفية والمالية التي تتعامل بالنقود

ج-التشريعات والقوانين التي تحكم عملية اصدار النقود

**د-عدم وجود قيود على حرية دخول وخروج العملة**

**\*إن الانتقال من نظام ..... حيث تتعذر التجزئه إلى النظام النقدي ..... حيث تتساوى القوه الشرائيه للنقود مع قيمتها السوقيه**

...

أ- النقد الورقي ، الذهبي ، رفع من كفاءة المبادلات التجاريه .

**ب- المقايضه ، السلعي ، رفع من كفاءة المبادلات التجاريه .**

ج- النقد الورقي ، السلعي ، خفض من كفاءة المبادلات التجاريه .

د- المقايضه ، القانوني ، رفع من كفاءة المبادلات التجاريه .

**\*النظم النقديه هي :**

أ- النظم السلعي .

ب- النظم القانوني أو الورقي .

ج- نظم المقايضه .

**د- (أ + ب) .**

\*لقد ثبت من التجربه العلميه بعد الكساد الإقتصادي :

- أ- أن النظام النقدي الورقي أفضل من قاعدة الذهب .
- ب- أن قاعدة الذهب أفضل من النظام النقدي الورقي .
- ج- ضرورة إصلاح النظام النقدي العالمي .

**د- (أ + ج) .**

\* في ظل .... يحق لأي فرد تحويل النقود الى ذهب وبالعكس بينما تحويل العملات النقدية المتداوله الى ذهب على من يمتلكون مبالغ كبيره :

- أ. نظام المعدنيين / النظام النقدي الورقي
- ب. نظام المكسوكات الذهبية / نظام الصرف بالذهب
- ج. نظام المسكوكات الذهبية / نظام السبائك الذهبية
- د. نظام السبائك الذهبية / نظام المسكوكات الذهبية

\* يلاحظ ان نظام الصرف بالذهب :

- أ. يجعل الدوله التي تبناه تتمتع بقدر كبير من الاستقلال الاقتصادي
- ب. يقوم على تحديد قيمه العملة الوطنيه على أساس وزن ثابت من معدنيين
- ج. أدى الى تحقيق الشعور بالأمان ( القبول العام والثبات النسبي في قيمه الذهب ))
- د. ساعد الدول الفقيره التي تعاني من عدم وفرة في انتاج الذهب والاحتياطي

### المحاضرة الثالثة

\*ماهو الفرق بين خطابات الضمان وخطابات الاعتماد المستندية من حيث الاستخدام بالنسبة للبنك التجاري؟  
خطابات الضمان : تستخدم في المناقصات .

خطابات الاعتماد : تستخدم في التجارة الخارجية . (او نقول عملية الاستيراد والتصدير

\*ماذا يساوي الفرق بين الفائدة الدائنة والفائدة المدينة ؟

هو ربحية البنك التجاري .

\*يتكون النظام المالي من مجموعة العناصر الآلية، ما عدا واحدة:

أ-وزارة المالية.

ب-الأسواق المالية.

ج-المؤسسات المالية.

د-الأدوات (الأصول) المالية.

\*استبعد ما لا يعتبر من ضمن الأدوات (الأصول) المالية:

أ-الأسهم.

ب-السندات.

ج-القروض المالية.

د-الأوراق (الصكوك) المالية.

\*استبعد ما لا يعتبر من ضمن عناصر النظام المالي :

أ-الأسواق المالية

ب-الوساطة المالية

ج-المؤسسات المالية

د-الأدوات (الأصول المالية)

\*قم باختيار التوليفة الصحيحة التي تمثل الأدوات (الأصول) المالية :

أ-الأسهم +السندات +الديون

ب-الأسهم+الأوراق (الصكوك) المالية+ الديون

ج-الأسهم +السندات+الأوراق (الصكوك) المالية

د-الأسهم +السندات+الأوراق (الصكوك) المالية + الديون

\*الفئات التي تمثل وحدات الفائض في الاقتصاد ، هي :

أ-المستهلكون

ب- المدخرون

ج- المستهلكين والمستثمرون

د- مصدر متعدد في التوريد

\*ينتمي..... إلى وحدات العجز:

أ-المدخرون والعاطلون.

وظيفة تقديم الخدمات المالية تشمل :-  
إصدار خطابات الضمان  
إصدار خطابات الاعتماد المستندية  
إصدار الشيكات ( الإعتيادية والمصرفية  
والسياحية ) .  
القيام بعمليات الوكالة مثل سداد الفواتير .  
تقديم خدمات الصرف .  
تقديم خدمات التحويلات المالية .  
تقديم خدمة الإستشارات المالية .  
تقديم خدمات الخزن الآمنة .  
تقديم الخدمات الإلكترونية الحديثه ( الصراف  
الآلي ونقاط البيع ) .

ب- المدخرون والمستثمرون.

ج- المستهلكون والمستثمرون.

د- المستهلكون والمدخرون

\*ينسب الفضل إلى ..... في التمهيد لنشأة البنوك التجارية:

أ- وحدات العجز.

ب- وحدات الفائض.

ج- التجار والصّاعا.

د- الثروة الصناعية.

\*من أهم وظائف البنوك التجارية هي :

أ- قبول الودائع .

ب- تقديم القروض .

ج- خصم الأوراق التجارية .

د- كل ما تقدم .

\*قبول الودائع يعتبر من الوظائف الرئيسية ل :

أ- البنوك التجارية .

ب- البنوك المركزية .

ج- بيوت الخصم .

د- الإجابتان أ و ب .

\*الودائع التي يدفع عنها البنك التجاري فائدة للمودعين هي :

أ- الودائع الجارية .

ب- الودائع الادخارية .

ج- الودائع الاجلة (الثابتة) .

د- كلا الإجابتان في ب و ج صواب .

\*الودائع التي لا يدفع البنك التجاري - عادة - عنها عائد في شكل سعر فائده هي :

أ- الودائع الإدخارية .

ب- الودائع لأجل أو الزمنية ( الثابته ) .

ج- كلا الإجابتين في أ و ب صواب .

د- كلا الإجابتين في أ و ب خطأ .

\*يدفع البنك التجاري عائدا في شكل سعر فائدة عن .....

أ- الودائع الجارية + الودائع الادخارية

ب- الودائع الجارية + الودائع الاستثمارية

ج- الودائع الادخارية + الودائع لأجل او الزمنية ( الثابته )

د- الودائع الجارية + الودائع لأجل أو الزمنية ( الثابتة )  
\*يتحصل البنك التجاري على عائد في شكل سعر فائدة عن .....  
أ-الودائع التجارية

ب- تقديم خدمات الخزن الامنة

ج- الودائع الادخارية والودائع لاجل او الزمنية ( الثابتة )

د- عمليات السحب على المكشوف

\*أذكر توليفة الودائع التي يدفع البنك التجاري عنها عائد في شكل سعر فائدة لمن يقوم بعملية الابداع

أ. الودائع الادخارية / الودائع الجارية

ب. الودائع الزمنية ( الأجلة ) / الودائع الجارية

ج. الودائع الجارية / الودائع الاستثمارية

د. الودائع الادخارية / الودائع الزمنية ( الأجلة )

\*لايدفع البنك التجاري عادة فائدة صريحه عن ..... بينما يتقاضى فوائد صريحة عن :

أ-الودائع تحت الطلب / الودائع الأجل

ب-الودائع الادخارية /خصم الأوراق التجارية

ج-الودائع الادخارية / اصدار خطابات الضمان

د-الودائع تحت الطلب / السحب على المكشوف

\*يندرج السحب على المكشوف ضمن وظيفة البنك التجاري في مجال .....

أ-تقديم الخدمات المالي.

ب-خصم الأوراق التجارية.

ج-خلق نقود الودائع المصرفية.

د-تقديم القروض والتسهيلات الائتمانية.

\*يقدم البنك التجاري خدمة ..... لسداد الالتزامات المالية الناجمة عن عمليات التجارة الخارجية:

أ-الخزن الآمنة.

ب-السحب على المكشوف.

ج-إصدار خطابات الاعتماد المستندية.

د-خصم السندات (الحكومية والتي تصدرها الشركات والمؤسسات).

\*من أهم وسائل البنك التجاري لسداد الإلتزامات الماليه في مجال عمليات تجاره الخارجيه :

أ- خطابات الضمان

ب- خصم الأوراق التجارية .

ج- عمليات السحب على المكشوف .

د- جميع الاجابات السابقه خطأ .

\*يقدم البنك التجاري خدمة .....لسداد الإلتزامات المالية الناجمة عن عمليات التجارة الخارجية :



أ-الخزن الأمانة

ب-السحب على المكشوف

ج-خصم الكمبيالات التجاري

د-إصدار خطابات الاعتماد المستندية

\*يقوم البنك التجاري باستخدام خطابات الضمان في..... بينما يستخدم الاعتماد المستندي في.....

أ-عمليات التجارة الخارجية / المناقصة العامة

ب-المناقصات العامة / عمليات التجارة الخارجية

ج-المناقصات العامة / عمليات خلق النقود الائتمانية

د-عمليات التجارة الخارجية / عمليات خلق النقود الائتمانية

\* يتقاضى ( يأخذ ) البنك عادة فائدة صريحة عن ..... ، بينما لا يدفع البنك التجاري فوائد صريحة عن .....

أ. الودائع تحت الطلب / الودائع لأجل

ب. الودائع الادخارية / خصم الاوراق التجارية

ج. الودائع الادخارية / إصدار خطابات الضمان

د. السحب على المكشوف / الودائع تحت الطلب

\*أي مما يلي يعد الميزة الأهم للإ اعتمادات المستندية :

أ- قليلة التكلفة بالنسبة للعميل والبنك التجاري وبالتالي تؤدي إلى تعظيم الأرباح .

ب- من السهل إصدارها من قبل البنك .

ج- تكاد تخلو من المخاطره .

د- تضيف جوا من الثقة جراء التبادل التجاري مما يسر سير التجاره الدولييه .

\*تصدر البنوك خطابات الضمان من أجل :

أ- ضمان الإلتزام بما عليها من سحبات لصالح عملائها .

ب- ضمان الإلتزام عملائها أمام جهة ثالثه بالقيام بما التزموا به .

ج- ضمان سلامة العملاء من الإحتيال .

د- ضمان تسديد فواتير الإستيراد بالنيابه عن عملائها .

\*من ضمن الخدمات المالية التي يقدمها البنك التجاري ما يلي ما عدا واحدة :

أ- خصم الأوراق التجارية

ب- خطابات الاعتماد المستندية

ج- القيام بعمليات الوكالة مثل سداد الفواتير

د- عمليات السحب على المكشوف (السؤال في اجابتين صحيحة ولقد تم تعويض الدفعة عن السؤال)

\*أي مما يلي يحقق أكبر عائد للبنوك التجاربه : (واجب )

أ- الإحتياطات .

ب- خصم الأوراق المالية .

**ج- القروض :-**

د- الودائع لدى البنوك الأخرى

\*كل مما يلي يعد التزاما على البنوك التجارية التقليديه بإستثناء :

أ- الودائع .

ب- رأس المال المدفوع .

**ج- التسهيلات الائتمانية المباشره .**

- الأرباح غير الموزعه

\*تعرف البنوك التجارية بأنها :

أ- مؤسسات ماليه هادفه إلى تعظيم أرباحها من خلال قيامها أساسا بالوساطه الماليه بين الجهات ذات الفائض المالي والجهات ذات العجز المالي .

ب- مؤسسه ماليه وسيطه تسعى لتحقيق الربح من خلال قيامها بقبول ودائع الأفراد والمؤسسات واستثمار هذه الودائع عن طريق تقديم القروض والتسهيلات الائتمانيه وتقديم الخدمات المصرفيه.

ج- مؤسسات نقديه هادفه إلى الوساطه الماليه بين الجهات ذات الفائض المالي والجهات ذات الوفر المالي .

**د- التعريف أ و التعريف ب صحيح ( أضفت تعريف المحتوى وهو يختلف لفظا عن تعريف الكتاب).**

\* قم باختيار العبارة الصحيحة من بين العبارات التالية :

أ. البنك التجاري في أساسه مؤسسة حكومية مخولة بإدارة النقد

ب. السبب الرئيسي وراء إنشاء البنوك التجارية يكمن في التحكم بالسندات الحكومية

**ج. البنك التجاري مؤسسة مالية وسيطة تسعى لتحقيق الربح من خلال قبول الودائع وتقديم القروض**

د. البنك التجاري مؤسسة مالية وسيطة تسعى لتحقيق التنمية الاقتصادية

## المحاضرة الرابعة

\* ما هو الفرق بين خلق نقود وطباعة نقود ؟ من يقوم بها ؟

خلق النقود : تقوم بها البنوك تجارية . ولا يضيف نقود

طباعة النقود : يقوم بها البنك مركزي . وتزيد عرض النقود

\* فرق بين مضاعف بسيط ومضاعف مركب من حيث المكونات ؟

مضاعف البسيط : احتياطي قانوني .

مضاعف مركب : احتياطي قانوني + نسبة التسرب + احتياطي خاص ؟

\* مالفرق بين نسبة الاحتياطي القانوني ونسبة السيولة الداخلية (الاحتياط الخاص )

- القانوني يقوم به البنك المركزي وهو احتياطي الزامي وهو خط الدفاع الثاني

- الخاص يقوم به البنك التجاري وهو اختياري وخط الدفاع الاول

\*عبارة عن نسبة مئوية توضح حجم السيولة النقدية التي يحتفظ بها البنك التجاري ( اختياريا ) لمجابهة التزاماته اليومية (

طلبات سحب المودعين ومقابلة أية طلبات أو حاجات مالمية أخرى ) :

\*عبارة عن نسبة مئوية توضح حجم السيولة النقدية التي يحتفظ بها البنك التجاري اختياريا لمجابهة التزاماته اليومية :

أ-الودائع الاولى

ب-الودائع المشتقة

ج-الاحتياطي الخاص

د-الاحتياطي القانوني

\* يتم تحديد نسبة الاحتياطي الخاص ( السيولة الداخليه ) بواسطة.....

أ-الجمهور

ب-وزارة المالمية

ج-البنك المركزي

د-البنك التجاري

\* يتم تحديد نسبة الإحتياطي القانوني المفروضه على البنوك التجارية عن طريق :

أ- البنوك الجارية نفسها .

ب- وزارة المالمية .

ج- البنك المركزي .

د- وزارة الإقتصاد والتخطيط

\* هو عبارة عن نسبة مئوية توضح حجم السيولة النقدية التي يجب على البنك التجاري ان يحتفظ بها - اجباريا- منجملة ودائعه

الجارية

أ- مضاعف النقود .

**ب- الاحتياطي القانوني .**

ج- الودائع المشتقة .

د- الاحتياطي الخاص .

\*تستخدم البنوك التجارية السيولة المحتفظ بها في شكل(.....)لمواجهة حالات العجز في السيولة ، خصوصا في حالات عدم كفاية(..)

**أ- احتياطي قانوني / الاحتياطي الخاص**

ب-الاحتياطي الخاص / الاحتياطي قانوني

ج-محفظة الاوراق الماليه /الاحتياطي قانوني

د-الاحتياطي الخاص / محفظة الاوراق الماليه

\*ما هو المخصص الذي يحتفظ به البنك التجاري ( اختياري ) لمقابلة التزاماته اليومية مثل طلبات سحب المودعين او الالتزامات المالية الاخرى :

**أ. الاحتياطي الخاص**

ب. الاحتياطي القانوني

ج. مخصص الديون المعدومة

د. مخصص الديون المشكوك فيها

\*السيولة النقدية التي يجب على البنك التجاري أن يحتفظ بها - اجباريا - من جملة ودائعه الجارية :

أ-الودائع المشتقة

**ب-الاحتياطي القانوني**

ج - مخصص احتياطي الديون

د-الاحتياطي الخاص ( السيولة الداخلية ).

\*تستطيع البنوك التجارية أن تصل إلى حد الإقراض الكامل عندما :

ا- يكون حجم الودائع المشتقه يساوي الصفر.

ب- يتساوى مجموع الإحتياطيات القانونيه مع حجم الودائع الأوليه .

**ج- كلا الإجابتين في أ و ب صواب .**

د- كلا الإجابتين في أ و ب خطأ .

تتوقف قدرة البنوك التجارية على خلق الودائع عندما .....

\*متى يصل البنك التجاري الى حد الاقراض الكامل :

**أ- يكون حجم الودائع المشتقة يساوي الصفر**

ب- تكون نسبة الاحتياطيات القانونية تساوي الصفر

ج- كلا الإجابتان في ( أ ) و ( ب ) خطأ

د- كلا الإجابتان في ( أ ) و ( ب ) صواب

\*يصل البنك التجاري إلى حد الإقراض الكامل عندما .....

أ-يفرض كل ودائعه طرف البنك المركزي.

ب-يكون حجم الودائع المشتقة أقل من الصفر.

ج-يكون حجم الودائع المشتقة أكبر من الصفر.

**د-يكون حجم الودائع المشتقة يساوي الصفر.**

\*عندما يكون حجم الودائع المشتقة لدى البنك التجاري يساوي صفرا :

أ-فهذا يدل على وجود تسرب نقدي

**ب-فهذا يدل على وصول البنك حد الأقرض الكامل**

ج-فهذا يدل على وجوب التدخل من البنك المركزي

د-فهذا يدل على توازن جانبي الميزانية ( الموارد والاستخدامات)

\*عندما يكون حجم الودائع المشتقة مساويا للصفر فهذا يعني أن البنك التجاري:

أ-يحتاج إلى عمليات إعادة الهيكلة.

**ب-وصل إلى مرحلة الإقرض الكامل.**

ج-وصل إلى مرحلة تحقق أقصى مستوى من الربح.

د-يعاني من حالة العجز في السيولة ( نضوب السيولة).

\*يمكن للبنك التجاري أن يخلق النقود بواسطة :

أ- بيع بعض استثماراته .

ب- زيادة احتياطياته .

**ج- إقرض احتياطياته الفائضة .**

د- تخفيض التسهيلات الإئتمانية

\*تحدث الزيادة الحقيقية في عرض النقود بسبب .....

أ-التسرب النقدي

ب-عملية خلق النقود

**ج-عملية طباعه النقود**

د-عملية إعادة تدوير الودائع المشتقه

\*تقوم البنوك التجارية بإحداث زيادة حسابية (ليست حقيقية) في عرض النقود عن طريق إعادة تدوير:

أ-الودائع الأولية.

**ب-الودائع المشتقة.**

ج-الودائع الواردة.

د-الودائع الاستثمارية

\*تقوم ..... بإحداث زيادة حسابية على عرض النقود بينما تقوم ... ..... بإحداث زيادة حقيقية في عرض النقود:

أ-البنوك التجارية / وزارة المالية

ب-البنوك الألكترونية / وزارة المالية

**ج-البنوك التجارية / البنوك المركزية**

د- وزارة المالية / البنوك المركزية

\*يعتبر اصدار النقود الرمزية ( الورقية ) من بين الوظائف التي تقوم بها .....

أ - بنوك الأستثمار

ب - بنوك الأوفشور

ج - البنوك التجارية

د - ليس من بين البنوك السابق ذكرها أعلاه من يقوم بهذه الوظيفة

\*نسبة الاحتياطي الخاص ( السيولة الداخليه ) ..... على قيمة مضاعف النقود:

أ-توثر ايجابياً

ب-توثر سلبياً

ج-ليس لها اثر

د-لها اثر متباين

\*تؤدي زيادة نسبة الإحتياطي القانوني إلى :

أ- زيادة قدرة البنوك على منح القروض .

ب- انخفاض قدرة البنوك على منح القروض .

ج- انخفاض قيمة المضاعف النقدي .

د- ( ب + ج )

\*يؤدي تخفيض معدل الإحتياطي القانوني إلى :

أ- انخفاض المضاعف النقدي .

ب- ارتفاع المضاعف النقدي .

ج- انخفاض قدرة البنوك التجاريه على منح القروض .

د- ليس أيا مما تقدم

\*واحد فقط من الاتي لايوثر سلبا على مضاعف النقود:

أ-نسبة سعر الخصم

ب-نسبة الأحتياطي الخاص

ج-نسبة الأحتياطي القانوني

د-نسبة التسريبات النقدية

\*إذا علمت إن حجم الودائع الأولى في النظام المصرفي هو 50000 ريالاً . وكذلك قيل لك أن البنك المركزي يقرض نسبة 15% كإحتياطي إجباري . فما هي كمية النقود التي يمكن لهذا النظام المصرفي خلقها :

أ- 7500 ريال .

ب- 333333 ريال .

ج- 283333 ريال .

د- 616666 ريال

\*إذا تلقت البنوك التجاريه في أحد الدول ودائع أوليه بقيمة 48 مليار وحده نقديه وكانت نسبة الإحتياطي القانوني التي حددها

البنك المركزي تبلغ 8% فإن هذا المبلغ من الودائع الأوليه سيتضاعف بمقدار :

أ- 8 مرات .

ب- 12 مره .

ج- 12.5 مرة

د- 384 مليار وحده نقديه .

\*إذا تلفت البنوك التجارية في أحد الدول ودائع أوليه بقيمة 23 مليار وحدة نقدية وكانت نسبة الاحتياطي القانوني التي حددها

البنك المركزي تبلغ 4% فإن هذا المبلغ من الودائع الأوليه سيتضاعف بمقدار :

هنا طلب المضاعف . يعني لا يتطلب الضرب في الوديعة الاولية

مضاعف النقود البسيطة = ١ / (نسبة الاحتياطي القانوني) × الوديعة الاولية

مضاعف النقود = ١ / (٤ / ١) = ٢٥ مرة

أ- 4 مرات

ب- 25 مرة

ج- 50 مرة

د- 96 مليار وحدة نقدية

إذا كان إجمالي الودائع بالبنك 1000 دينار، والإحتياطي الكلي 300 دينار وكانت نسبة الإحتياطي القانوني 10% وإجمالي القروض 700 دينار أجب على الأسئلة التالية :

\*مبلغ الإحتياطي القانوني المطلوب من البنك الإحتفاظ به نقدا هو :

أ- 700 دينار .

ب- 300 دينار .

ج- 100 دينار .

د- صفر .

الإحتياطي القانوني في السؤال ١٠% نحسبها من قيمة الودائع بالبنك  
 $100 = 1000 \times 10\%$  = ١٠٠ دينار

\*مبلغ الإحتياطي الحر أو الفائض :

أ- 300 دينار .

ب- 200 دينار .

ج- 100 دينار .

د- صفر .

الإحتياطي الحر أو الخاص نحسبه بعد طرح قيمة الإحتياطي القانوني من  
مجموع مبلغ الإحتياطي = الإحتياطي الكلي - الإحتياطي القانوني  
 $200 = 300 - 100$  = ٢٠٠ دينار

\*عندما يقدم البنك أقصى ما يمكن من قروض ويعجز عن تقديم قروض ، الإحتياطي الحريساوي

أ- 300 دينار .

ب- 200 دينار .

ج- 100 دينار .

د- صفر .

طبعا احنا عارفين عندما تصل البنوك الى حد الاقراض الكامل تصل  
قيمة الودائع المشتقة صفر فبالتالي الإحتياطي الحريساوي صفر

\*مقدار الودائع المشتقه في هذا البنك حاليا هو :

أ- 700 دينار .

ب- 300 دينار .

ج- 100 دينار .

د- صفر .

طبعا الودائع المشتقة أمرها سهل عندنا ١٠٠٠ إجمالي الودائع و ٣٠٠  
مجموع الإحتياطي اذا ماتبقى هو حجم الودائع المشتقة  
 $700 = 300 - 1000$  = ٧٠٠ دينار

\*ماهي كمية النقود القصبوى التي يمكن خلقها في نظام مصرفي مؤلف من بنك واحد وفيه نقد سائل بمقدار 25000 ريالاً . علما بأن الأفراد يحتفظون بكل ما لديهم من نقد في ذلك البنك وأن نسبة الإحتياطي القانوني تساوي 8% ولا توجد هنالك تسربات أخرى :

مضاعف النقود البسيط =  $1 / (\text{نسبة الإحتياطي القانوني}) \times \text{الوديعة الأوليه}$   
 $= (1 / 8\%) \times 25000 = 312500$  ريال

أ- 225000 ريالاً .

ب- 312500 ريالاً .

ج- 287500 ريالاً .

د- 200000 ريالاً .

\*إذا كانت نسبة الاحتياطي القانوني التي حددها البنك المركزي تبلغ 25%، فإن قيمة الفائض (الودائع المشتقة) المتحقق لدى البنك التجاري (C) حسب بيانات الجدول أدناه سيكون:

- أ- 1500 مليار وحدة نقدية.  
ب- 4500 مليار وحدة نقدية.  
ج- 3357 مليار وحدة نقدية.  
د- 8000 مليار وحدة نقدية.

نطبق تطبيق مباشر للخطوات التالية :

$$\begin{aligned} \text{الاحتياطي القانوني} &= \text{الوديعة الأولية} \times \text{نسبة الاحتياطي القانوني} = 8000 \times 25\% = 2000 \\ \text{الودائع المشتقة} &= \text{الوديعة الأولية} - \text{الاحتياطي القانوني} = 8000 - 2000 = 6000 \\ \text{وهكذا لباقي الخطوات (طبعا الخيار الصحيح غير موجود اقرب إجابة فقرة ج)} \end{aligned}$$

البنك	الودائع الأولية (مليار وحدة نقدية)	الاحتياط القانوني	الفائض (الودائع المشتقة)
البنك التجاري A	8000	2000	6000
البنك التجاري B	6000	1500	4500
البنك التجاري C	4500	1125	3375

\*إذا تلقت البنوك التجارية ودائع أولية بقيمة 50 مليار وحدة نقدية وكانت نسبة الاحتياطي القانوني التي حددها البنك المركزي 4% ونسبة السيولة الداخلية 8.5%، فإن مبلغ الودائع الأولية .....

- أ- سيتضاعف بمقدار 10 مرات.  
ب- سيتضاعف بمقدار 12 مرة.  
ج- سيتضاعف بمقدار 12.5 مرة.

د- سيتضاعف ليبلغ 400 مليار وحدة نقدية.

$$\begin{aligned} \text{مضاعف النقود المركب} &= 1 / (\text{نسبة الإحتياطي القانوني} + \text{الاحتياطي الخاص} + \text{التسرب}) \times \text{الوديعة الأولية} \\ &= 1 / (4\% + 8.5\% + 0) \times 50 = 400 \text{ مليار} \end{aligned}$$

\*في ظل وجود وديعة اوليه بمبلغ 4000 وحدة نقديه واحتياطي القانوني تبلغ 2.5% فان مبلغ الودائع.....

الحل:

$$4000 = 2.5\% \times 16000$$

أ- سيتضاعف بمقدار 40 ضعفاً

ب- سيضاف بمقدار 400 ضعفاً

ج- سيتراكم ليصبح 16000 وحدة نقدية

د- سيتراكم ليصبح 116000 وحدة نقدية

\*في ظل وجود وديعه اوليه بمبلغ 40000 وحده نقديه واحتياطي القانوني تبلغ نسبته 2.5% واحتياطي خاص (سيوله داخلية) تبلغ نسبتها 10% فان مبلغ الودائع الاوليه:

أ- سيضاعف بمقدار 8 اضعاف

ب- سيضاعف بمقدار 10 اضعاف

ج- سيتراكم ليصبح 32000 وحده نقديه

الحل:

$$40000 = 2.5\% \times 160000 + 10\% \times 32000$$

بالخيارات اذا نختار المضاعف

$$40000 = 2.5\% \times 160000 + 10\% \times 32000$$



د-سيتراكم ليصبح 230000 وحده نقديه

\*في ضل وجود وديعة اولية بمبلغ 44000 وحدة نقدية واحتياطي القانوني تبلغ نسبته 2.5% واحتياطي خاص (سيولة داخلية) تبلغ نسبتها 10% ووجود ظاهرة تسرب نقدي بنسبة ٧.٥% فان مبلغ الودائع الاولى :

مضاعف النقود المركب = 1 / (نسبة الإحتياطي القانوني + الإحتياطي

الخاص + التسرب) × الوديعة الأولية

$$1 = (2.5\% + 10\% + 7.5\%) \times 44000 = 220000 \text{ وحدة نقدية}$$

أ-سيضاعف بمقدار 10 اضعاف

ب-سيضاعف بمقدار 20 اضعافا

ج-سيتراكم ليصبح 110000 وحده نقديه

د-سيتراكم ليصبح 220000 وحده نقديه

\*إذا تلقت البنوك التجارية ودائع أولية بقيمة 50 مليار وحدة نقدية وكانت نسبة الإحتياطي القانوني التي حددها البنك المركزي 5% ونسبة السيولة الداخلية 1.25% فإن مبلغ الودائع الأولية.....

مضاعف النقود المركب = 1 / (نسبة الإحتياطي القانوني + الإحتياطي الخاص + التسرب) × الوديعة الأولية

$$1 = (5\% + 1.25\% + 0\%) \times 50 = 800 \text{ مليار}$$

أ-سيضاعف بمقدار 8 مرات.

ب-سيضاعف بمقدار 10 مرات.

ج-سيضاعف بمقدار 12 مرة.

د-سيضاعف ليبلغ 800 مليار وحدة نقدية

\*إذا تلقت البنوك التجارية في أحد الدول ودائع أولية بقيمة 48 مليار وحده نقديه وكانت نسبة الإحتياطي القانوني التي حددها البنك المركزي تبلغ 8% فإن هذا المبلغ من الودائع الأولية سيتضاعف بمقدار :

هنا طلب المضاعف ، يعني لا يتطلب الضرب في الوديعة الاولى

مضاعف النقود البسيطة = 1 / (نسبة الإحتياطي القانوني) × الوديعة الاولى

$$\text{مضاعف النقود} = (1/8) = 12.5 \text{ مرة}$$

أ. 8 مرات .

ب. 12 مره .

ج. 12.5 مره.

د. 384 مليار وحدة نقدية

إذا كانت نسبة الإحتياطي القانوني التي حددها البنك المركزي تبلغ 5% فإن قيمة الإحتياطي القانوني لدى البنك التجاري c حسب بيانات

الجدول ادناه ستكون :

أ-4000

ب-3619.5

ج-6319.5

د-1963.5

نطبق تطبيق مباشر للخطوات التالية

الإحتياطي القانوني = الوديعة الأولية

× نسبة الإحتياطي القانوني =

$$4000 = 5\% \times 80000$$

الودائع المشتقة = الوديعة الاولى -

الإحتياطي القانوني = 24000 -

$$19200 = 4800$$

ركزوا بالمطلوب هنا طالب الإحتياطي

القانوني للبنك C. الإحتياطي 3610

اقرب جواب فقرة ب

البنك	الودائع الأولية	الإحتياطي القانوني	الفائض (الودائع المشتقة)
البنك التجاري A	80000	4000	76000
البنك التجاري B	76000	3800	72200
البنك التجاري C	72200	3610	68590

إذا كانت نسبة الاحتياطي القانوني التي حددها البنك المركزي تبلغ 12% ونسبة التسرب تبلغ 3% فإن قيمة الفائض الودائع المشتقة المتحققة لدى البنك التجاري C حسب بيانات الجدول أدناه :

أ- 49130

ب- 57800

ج- 68000

شرح المشرفة فجر \*

= الاحتياطي القانوني

9600=12%×80000

التسرب = 2400=3%×80000

الودائع المشتقة = 80000-9600

68000=2400

الوديعة المشتقة للبنك A = الوديعة الأولية

للبنك B

وتتبع نفس الخطوات لبقية البنوك

البنك	الودائع الأولية	الاحتياطي القانوني	التسريبات	الفائض (الودائع المشتقة)
البنك التجاري A	80000	9600	2400	68000
البنك التجاري B	68000	8160	2040	57800
البنك التجاري C	57800	6936	1734	<b>49130</b>

إذا كانت نسبة الاحتياطي القانوني التي حددها البنك المركزي تبلغ 20% فإن قيمة الفائض (الودائع المشتقة) المتحقق لدى البنك التجاري C

حسب بيانات الجدول أدناه سيكون:

أ 3,840 - مليار وحدة نقدية.

ب 12,288 - مليار وحدة نقدية.

ج 15,360 - مليار وحدة نقدية.

د 24,000 - مليار وحدة نقدية.

البنك	الودائع الأولية	الاحتياط القانوني	الفائض (الودائع المشتقة)
البنك التجاري A	24000	4800	19200
البنك التجاري B	19200	3840	15360
البنك التجاري C	15360	3072	<b>12288</b>

مثال: ذهبت المواطنة العنود بوموزة إلى بنك الاحساء التجاري وأودعت في حسابها مبلغ ٥٠٠,٠٠٠ ريال سعودي ، علما بأن مؤسسة النقد السعودي تلزم البنوك التجارية بأن تحتفظ بنسبة ١٢.٥% كمخصص احتياطي قانوني ..

\* من المثال السابق ، فإن المبلغ الذي سيكون متاحا لبنك الاحساء التجاري كي يقوم بإقراضه للغير:

الحل :

أ. 50,000

ب. 62,500

ج. **437,500**

د. البيانات الواردة بالمثال غير كافية لحساب المبلغ المتاح للاقراض

\* من المثال السابق: إذا عدلت مؤسسة النقد نسبة الاحتياطي القانوني لتصبح 100%.....:

أ. سوف تبلغ قيمة الاحتياطي القانوني لبنك الاحساء التجاري 500,000 ريال سعودي

- ب. في مقدور بنك الاحساء التجاري ان يضاعف وديعة المواطنة العنود بو موزة 100 مرة  
ج. سوف تبلغ قيمة الاحتياطي الخاص من وديعة المواطنة العنود بو موزة 500,000 ريال سعودي  
د. فإن المبلغ المتاح لبنك الاحساء التجاري كي يقوم بإقراضه للغير سيكون 500,000 ريال سعودي

\* تستخدم البنوك التجارية السيولة المحتفظ بها في شكل ..... لمواجهة حالات العجز في السيولة ، خصوصا في حالات عدم كفاية ..... :

أ. احتياطي قانوني / الاحتياطي الخاص

- ب. الاحتياطي الخاص / الاحتياطي القانوني  
ج. محفظة الاوراق المالية / الاحتياطي القانوني  
د. الاحتياطي الخاص / الاوراق المالية

\* الاحتياطي الخاص ( أو السيولة الداخلية ) للبنوك التجارية عبارة عن ..... :

- أ. أرباح غير موزعة  
ب. مخصص للدون الهالكة  
ج. مخصص اختياري يحدده البنك التجاري ويستخدم في مجابهة طلبات السحب اليومية  
د. مخصص إجباري يفرضه البنك المركزي ولا يحق استخدامه في مجابهة طلبات السحب اليومية

\* تقوم ..... بإحداث زيادة حقيقية في عرض النقود ، بينما تقوم ..... بإحداث زيادة حسابية في عرض النقود :

- أ. البنوك التجارية / وزارة المالية  
ب. البنوك المركزية / البنوك التجارية  
ج. وزارة المالية / البنوك المركزية  
د. البنوك الالكترونية / وزارة المالية

### المحاضرة الخامسة

\*واحد فقط من بين الخيارات التالية يعتبر ضمن بنود الموارد الذاتية للبنك التجاري :

\*واحد فقط من بين البنود التالية يعتبر من ضمن الموارد الذاتية بميزانية البنك التجاري:

\*تعتبر ..... من ضمن الموارد الذاتية للبنك التجاري:

أ- الودائع

ب- قروض من البنك المركزي

ج- قروض من البنوك التجارية

د- الأرباح غير الموزعة

\*من ضمن بنود الموارد غير الذاتية للبنك التجاري ما يلي ما عدا واحدة :

أ- الودائع

ب- الأرباح غير الموزعة

ج- قروض من البنك المركزي

د- قروض من البنوك التجارية

\*أي مكون من بين المكونات التالية لا يعتبر من ضمن الموارد غير الذاتيه للبنك التجاري :

أ. الودائع الجارية .

ب. الإحتياط القانوني .

ج. قروض من البنك التجاريه .

د. قروض من البنوك المركزي .

\*أحد البنود التالية لا يعتبر من ضمن الموارد غير الذاتيه للبنك التجاري :

أ- الودائع .

ب- الإحتياط .

ج- قروض من البنك المركزي .

د- قروض من البنوك التجاريه .

\*يحق للبنك التجاري مصلحة أصحاب الموارد الذاتية ( الملاك ) عندما.....:

أ- يحتفظ بالموارد في شكل نقود بخزينة

ب- يحتفظ بالموارد في شكل ودائع تحت الطلب ( جارية ) لدي البنك المركزي

ج- يحتفظ بالموارد في شكل ودائع تحت الطلب ( جارية ) لدي البنوك الأخرى

د- يتم توظيفها في شراء الأوراق المالية المدرة للعائد

\*متى يحقق البنك التجاري مصلحة أصحاب الموارد الذاتية ( الملاك ) عندما:

أ. عندما يحتفظ بالموارد في شكل سيولة ( نقدية )

ب. عندما يقوم بتوظيف موارد في شراء الأوراق المالية تحقق عائد

- ج. عندما يحتفظ بالموارد في شكل ودائع تحت الطلب ( جارية ) لدي البنك المركزي  
د. عندما يحتفظ بالموارد في شكل ودائع تحت الطلب ( جارية ) لدي البنوك التجارية الأخرى

**\*الإدارة الناجحة للبنك التجاري هي تلك التي تسعى إلى :**

\* السياسة المصرفية الناجحة للبنك التجاري يفترض ان تحقق .....

أ- تحقيق درجة عالية من السيولة .

ب- تحقيق درجة عالية من الربحية .

**ج- تأمين التوازن بين هدي السيولة والربحية .**

د- جميع الإجابات السابقه خطأ .

**\* أي مما يلي لا يعتبر من مكونات الخصوم (الموارد ) بميزانية البنك التجاري:**

أ- الاحتياطي .

**ب- الاحتياطي القانوني .**

ج- الودائع الادخارية .

د- القروض من البنك المركزي .

**\* واحد فقط من بين البنود التاليه يحقق درجة السيولة الكامله في جانب الإستخدامات ( الأصول / الموجودات ) بالبنك التجاري :**

**\* واحد فقط من البنود التالية يحقق درجة السيولة الكامله في جانب الاستخدامات ( الأصول ) الموجودات بالبنك التجاري:**

**\* أختاري من بين الاتي ما يحقق درجة السيولة الكامله في جانب الإستخدامات ( الأصول / الموجودات ) لدى البنك التجاري :**

أ- الودائع الجارية .

ب- أذونات الخزانه .

**ج- الاحتياطي القانوني .**

د- رأس المال .

**\* قم باختيار البند الذي يحقق درجة السيولة الكامله في جانب الاستخدامات 0 الأصول / الموجودات):**

**أ- الاحتياطي القانوني.**

ب- حقوق الملكية.

ج- الودائع التجارية.

د- محفظة الأوراق المالية

**\* أي مما يلي يعتبر من موجودات البنك التجاري :**

**أ- الاحتياطي الإحباري .**

ب- التسهيلات الإئتمانية .

ج- الودائع الجارية .

د- شيكات لغايات التحصيل .

**\* أي مما يلي يعتبر من موجودات البنك التجاري :**

### أ- الإحتياطي القانوني .

ب- ودائع لأجل .

ج- ودائع إيداعه .

د- القروض .

\*أي مما يلي يعتبر من مكونات مطلوبات البنك التجاري :

أ- الإحتياطيات .

ب- القروض .

ج- الأسهم .

### د- الودائع .

\*أي مما يلي يعتبر من مطلوبات البنك التجاري :

أ- أذونات الخزانه .

ب- السندات الحكوميه .

### ج- ودائع تحت الطلب .

د- الإحتياطي القانوني .

\*واحد فقط من بين البنود التاليه لا يحقق الربحيه في جانب الاستخدامات ( الاصول / الموجودات) بمزانية البنك التجاري ؟

أ-السندات

### ب-الودائع لأجل

ج-اذونات الخزانه

د-منح القروض والسلفيات للعملاء

\*يحقق البنك التجاري السيوله الكامله عندما يوظف موارده في شكل .....

أ-احتياطي قانوني + الاستثمارات المباشرة

ب-احتياطي قانوني + محفظة الاوراق الماليه

ج-احتياطي قانوني + منح القروض والسلفيات للعملاء

### د-احتياطي قانوني + السيوله الداخليه

\*تعتمد ربحية البنك على : ( واجب )

أ- كيفية توظيف الموارد المالي .

ب- تنوع الخدمات .

ج- مواكبة التطور التقني .

### د- كل ما تقدم .

\*من أهم خصائص الموجودات ذات السيوله العاليه هي :

أ- القابليه للتداول .

ب- إستقرار أسعارها .

ج- إمكانية إستعادة قيمتها .

**د- كل ما تقدم .**

\*يتم تأسيس ..... من الموارد الذاتية ويتم تشغيله ويضمن استمراريته من الموارد غير الذاتية:

**أ-البنك التجاري.**

ب-البنك الزراعي.

ج-البنك الصناعي.

د-البنك المركزي.

\* يحقق البنك التجاري مصلحة اصحاب الموارد الذاتية عندما ..... :

أ. يحتفظ بالموارد في شكل نقود بخزينة

ب. يتم توظيفها في شراء الاوراق المالية المدرة للعائد

ج. يحتفظ بالموارد في شكل احتياطي قانوني لدى البنك المركزي

د. يحتفظ بالموارد في شكل ودائع تحت الطلب ( جارية ) لدى البنوك الاخرى

\* استبعد ما لا يعتبر من ضمن مكونات الموارد غير الذاتية بميزانية البنك التجاري :

أ. الودائع الجارية

ب. **الأرباح غير الموزعة**

ج. قروض البنك المركزي

د. قروض من البنوك التجارية

\*واحد فقط من بين الخيارات التالية يحقق درجة السيولة الكاملة في جانب الاستخدامات ( الاصول / الموجودات ) بميزانية البنك

التجاري :

أ. حقوق الملكية

ب. الودائع الجارية

ج. **الاحتياطي القانوني**

د. محفظة الاوراق المالية

\*البنك التجاري يتم تأسيسه من ..... ويتم تشغيله ويضمن استمراريته من .....

أ- الموارد الذاتية / الأصول الثابتة

ب- **الموارد الذاتية / الموارد غير الذاتية**

ج- الأصول غير الذاتية / الموارد الذاتية

د- الأصول غير الذاتية / الاستثمارات المباشرة

\*يتم تأسيس البنك التجاري من ..... بينما يتم تشغيله ويضمن استمراره من :

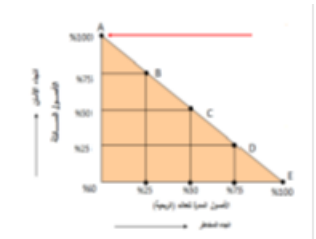
أ-أموال الدائنين / اموال المستثمرين

ب-الموارد الذاتية / اموال المستثمرين

ج-الموارد الذاتية / الموارد الغير الذاتية

د-الموارد الغير الذاتية / الموارد الذاتية

\*يشير السهم في الرسم البياني أدناه إلى أن السياسة التي يتبناها البنك التجاري .....



أ-تحقق رضا الملاك.

ب-تحقق رضا الملاك ورضا الدائنين في ذات الوقت.

ج-تحقق رضا الملاك ورضا المودعين في ذات الوقت.

د-تحقق رضا المودعين ورضا الدائنين في ذات الوقت.

\*السياسة المصرفية التي تحقق للبنك التجاري اقصى درجة من الامان:



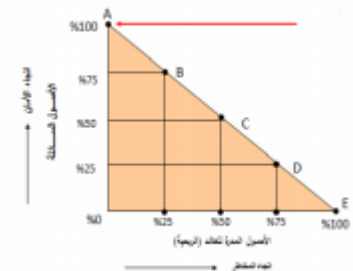
أ-تكون عند اختيار النقطة A في الرسم البياني

ب-تكون عند اختيار النقطة B في الرسم البياني

ج-تكون عند اختيار النقطة C في الرسم البياني

د-تكون عند اختيار النقطة D في الرسم البياني

\* في الشكل التالي نجد أن لنقطة A تعني أن البنك التجاري .....



أ. حقق مصلحة الملاك



**ب. حقوق مصلحة أصحاب الموارد غير الذاتية**

- ج. حقوق مصلحة الملاك وأصحاب الموارد غير الذاتية  
د. لم يحقق مصلحة أي من الطرفين

\* في الشكل السابق نجد أن النقطة E تعني أن البنك التجاري ..... :

**أ. حقوق مصلحة الملاك**

- ب. حقوق مصلحة الدائنين  
ج. حقوق مصلحة أصحاب الودائع  
د. حقوق مصلحة جميع الأطراف

\* للتحقق من سلامة المركز المالي للبنك التجاري فلا بد من القيام بالمهام التالية، عدا واحدة فقط:

أ- إدارة مخاطر البنك.

ب- إدارة خصوم / مطلوبات البنك.

ج- إدارة أصول / موجودات البنك.

**د- رصد مخصص للديون الهالكة.**

\* للتحقق من سلامة المركز المالي للبنك التجاري فلا بد من القيام بالمهام التالية، عدا واحدة فقط:

أ- إدارة مخاطر البنك.

ب- إدارة أصول / موجودات البنك.

ج- إدارة خصوم / مطلوبات البنك.

**د- رصد مخصص للديون المشكوك في تحصيلها.**

\* إذا احتاج البنك التجاري إلى إعادة خصم الأوراق التجارية فإنه يلجأ عادة إلى :

**أ- البنك المركزي .**

ب- البنوك الدولية .

ج- البنوك المحلية .

د- البنوك الإسلامية .

\* أي مما يلي ليس بالضرورة من معايير نجاح البنوك التجارية :

**أ- حجم القروض .**

ب- جودة التسويق .

ج- الربحية .

د- استقرار السيولة .

### المحاضرة السادسة

\* ماهو الفرق بين البنك الزراعي والبنك الصناعي من حيث الانتشار الجغرافي ؟

البنك الزراعي : في المناطق الريفية او في مناطق القرى .

البنك الصناعي : في المدن أو الحضر .

\* في ماذا يستخدم التمويل طويل الاجل وقصير الاجل في البنك العقاري ؟

طويل الاجل: يستخدم في الاستثمار يعني شراء او اقتناء الاصول او تشييد المباني الجديدة

قصير الاجل: في عملية صيانة المباني القائمة

\*الفرق بين البنوك العقارية وبنوك الاستثمار من زاوية الفئات المستهدفة

- العقارية تستهدف العمال او ذوي الدخل المحدود

- الاستثمار تستهدف رجال الأعمال

\* ..... هو مؤسسة وساطة مالية تسعى في المقام الاول إلى تحقيق التنمية الاقتصادية وقد يكون الربح من ضمن أهدافها

أ. البنك التجاري

ب. البنك المتخصص

ج. البنك المركزي

د. بنك المعلومات

\*البنك المتخصص هو مؤسسه ماليه وسيطه تسعى إلى تحقيق :

أ- الربح فقط .

ب- أهداف سياسيه .

ج- التنمية الإجتماعيه .

د- جميع الإجابات السابقه خطأ .

\* ..... هو مؤسسة مالية وسيطة تسعى لتحقيق التنمية الاقتصادية :

أ. بنك المعلومات

ب. البنك التجاري

ج. البنك المركزي

د. البنك المتخصص

\* من حيث الموارد يعتمد البنك المتخصص في المقام الاول على ..... :

أ. الودائع الجارية

ب. اودائع الادخارية

ج. رأس المال والاستدانة من المؤسسات المالية الأخرى

د. المنح والمعونات من الحكومة

\* يعرف البنك المتخصص بأنه مؤسسة وساطة مالية تسعى إلى :

\* البنك المتخصص هو مؤسسة مالية وسيطة تسعى .....

\* يعرف البنك المتخصص بأنه مؤسسة مالية وسيطة تسعى إلى تحقيق .....

أ- تحقيق الربح

ب- تحقيق التنمية الاقتصادية

ج- تحقيق التنمية الاقتصادية وقد يكون تحقيق الربح من ضمن أهدافها

د- تحقيق الربح وقد يكون تحقيق التنمية الاقتصادية من ضمن أهدافه

\* في كثير من الدول لا يسمح البنك المتخصص ب .....

أ. منح التمويل متوسط الأجل

ب. منح التمويل طويل الأجل

ج. قبول الودائع الجارية من الجمهور

د. الاقتراض من المؤسسات المالية

\* ماهي البنوك التي تقوم بمنح التمويل طويل الأجل ؟

أ- البنوك الزراعية

ب- البنوك الصناعية

ج- البنوك العقارية

د- جميع البنوك المذكورة سابقاً تمنح التمويل طويل الأجل

\* تستهدف ..... شرائح صغار المنتجين في القطاع الزراعي، بينما تستهدف ..... شريحة اصحاب الدخل المحدود من الموظفين

والعمال:

أ. البنوك الزراعية/البنوك العقارية

ب. البنوك الزراعية/ البنوك الصناعية

ج. البنوك العقارية/ البنوك الزراعية

د. البنوك العقارية/ البنوك الصناعية

\* لا يتم السماح للبنوك المتخصصة في كثير من الدول .....

أ- بمزاولة نشاط التمويل الصناعي.

ب- بمزاولة نشاط التمويل الزراعي.

**ج- قبول الودائع الجارية من الجمهور.**

د- الاستدانة من المؤسسات المالية الأخرى.

\* في كثير من الدول غير مسموح للبنوك المتخصصة .....

أ- الاستدانة من المؤسسات المالية الأخرى

**ب- قبول الودائع الجارية من الجمهور**

ج- تقديم القروض والتسهيلات الأئتمانية القصيرة

د- تقديم القروض والتسهيلات الأئتمانية طويلة الأجل

\* البنوك التي يتركز الانتشار الجغرافي لفروعها في المناطق الريفية هي :

أ- البنوك التجارية

ب- البنوك العقارية

ج- بنوك الاستثمار ( الأعمال )

**د- ليس من بين البنوك المذكورة أعلاه من تنطبق عليه هذه الخاصية (الزراعية)**

\* ماهي البنوك التي تنشط في السوق الأولية ( سوق الاصدار ) وفي السوق الثانوية ( سوق التداول ) :

أ. البنوك التجارية

ب. البنوك المركزية

**ج. بنوك الاستثمار ( بنوك الاعمال )**

د. ليس من البنوك المذكورة سابقا من يقوم بهذه المهمة

\* يتركز الانتشار الجغرافي لفروعها في المناطق الريفية لكي تكون أكثر قربا من الشرائح المستهدفة :

\* ماهي البنوك التي يتركز الانتشار الجغرافي لفروعها في المناطق الريفية:

\* يتركز الانتشار الجغرافي لفروعها ..... في المناطق الريفية:

أ- البنوك التجارية .

**ب- البنوك الزراعية .**

ج- البنوك العقارية .

د- بنوك الاستثمار ( الأعمال ) .

\* يتركز الانتشار الجغرافي لفروع البنوك الزراعية ..... ، بينما يتركز الانتشار الجغرافي لفروع البنوك الصناعية .....

أ. في المناطق الحضرية / في المناطق الريفية

**ب. في المناطق الريفية / في المناطق الحضرية**

ج. في المناطق الريفية / في خارج الحدود الجغرافية

د. في المناطق الحضرية / في خارج الحدود الجغرافية

\* يُعول على ..... في أحداث دفعة قوية للتنمية الإقتصادية من خلال تعزيز علاقات الترابط / التشابك ما بين القطاع الصناعي والقطاع الزراعي :

أ- البنوك الزراعيه .

**ب- البنوك الصناعيه .**

ج- البنوك العقاريه .

د- بنوك الإستثمار ( الأعمال ) .

\* ماهي البنوك التي تعطي الأولوية – في عملياتها التمويلية – للشرائح محدودة الدخل من الموظفين والعمال

أ. البنوك الزراعية

ب. البنوك الصناعية

**ج. البنوك العقارية**

د. بنوك الاستثمار

\* ماهي البنوك التي تقوم تعزيز علاقات التريط / التشابك ما بين القطاع الصناعي والقطاع الزراعي :

أ-البنوك الزراعية

ب-البنوك العقارية

ج- بنوك الاستثمار ( بنوك الاعمال)

**د-ليس من بين البنوك المذكوره سابقاً من يقوم بهذه المهمه**

\* أصبحت ..... مؤخراً تقوم بالاستثمار المباشر في قطاع البناء والتشييد من خلال شركات مملوكة لها:

أ-بنوك الاستثمار.

**ب-البنوك العقارية.**

ج-البنوك الصناعية.

د-البنوك المركزية.

\* في بعض الاحيان تساهم البنوك العقارية في ..... :

أ. التمويل الزراعي

ب. تمويل منتجات الثروة الحيوانية

ج. تعزيز علاقات الترابط / التشابك ما بين القطاع الصناعي والقطاع الزراعي

**د. إنشاء مشروعات البنيات الاساسية من خلال تكوين تحالفات مالية مع مؤسسات مالية اخرى**

\* في بعض الاحيان تساهم ..... في انشاء مشروعات البنيات الاساسية عن طريق مشاركة الدولة او عن طريق تكوين

تحالفات مالية مع مؤسسات مالية اخرى:

**أ-البنوك العقارية**

ب-بنوك الاعمال

ج-بنوك الافشور

د-البنوك المركزية

\*واحد فقط من بين البنود التاليه لا تعتبر من ضمن خصائص بنك الإستثمار:

\*استبعد ما لا يعتبر تابعا لخصائص بنوك الإستثمار:

أ- تقوم بمعاونة رجال الأعمال والشركات الصناعيه .

ب- تقوم بالإستثمار المباشر في قطاع البناء والتشييد من خلال شركات مملوكه لها .

ج- تنشط في السوق الأوليه ( سوق الإصدار) وفي السوق الثانويه ( سوق التداول ) .

د- تقدم الإستشارات المتعلقة بإعادة هيكله الشركات والدمج والإستحواذ والخصصه .

\*من ضمن خصائص بنوك الاستثمار ما يلي ما عدا واحدة :

أ- تقوم بمعاونة رجال الأعمال والشركات الصناعية

ب- تنشط في السوق الأوليه ( سوق الإصدار) وفي السوق الثانويه ( سوق التداول )

ج- تقوم بالإستثمار المباشر في قطاع البناء والتشييد من خلال شركات مملوكه لها

د- تقدم الاستشارات المتعلقة بإعادة هيكله الشركات والدمج والاستحواذ والخصصه

\*المعروف عن بنوك الاستثمار أو بنوك الأعمال أنها .....

أ-تنشط في السوق الأوليه.

ب-لا تقبل الودائع من الجمهور.

ج-تقدم الاستشارات المتعلقة بإعادة هيكله الشركات والدمج والاستحواذ والخصصه.

د-تعمل على تعزيز علاقات الترابط / التشابك / ما بين القطاع الصناعي والقطاع الزراعي.

\*تقدم ..... الاستشارات المتعلقة بإعادة هيكله الشركات والدمج والاستحواذ والخصصه؟

أ-البنوك العقارية

ب-البنوك المركزيه

ج-بنوك الاستثمار(بنوك الاعمال)

د-البنوك التجاريه والبنوك الزراعيه

\*البنك الشامل هو مؤسسة مالية وسيطة تقوم بوظائف:

أ-بنوك الاستثمار فقط.

ب-البنوك التجاريه ووظائف البنوك المركزيه معاً.

ج-البنوك التجاريه ووظائف البنوك المركزيه معاً.

د-البنوك التجاريه ووظائف البنوك التخصيصيه معاً.

## المحاضرة السابعة

**\* ماهو الفرق في عقد المشاركة وعقد المضاربة من زاوية مساهمة انصبه الشركاء**

عقد المشاركة : مال+مال .

عقد المضاربة : مال +عمل .

**\*الفرق بين المرابحة العادية والمرابحة للأمر بالشراء ؟ (جواب الاثنین يكون من زاوية البنك الاسلامي)**

المرابحة العادية: السلعة في حوزة البنك .

المرابحة للأمر بالشراء : السلعة ماتكون في حوزة البنك وهو يأمر البنك في شراء السلعه .

**\*وجه الشبه الاساسي بين المشاركة والمضاربة ؟**

كلهم يندرجوا تحت صيغ المشاركات .

**\*الفرق بين المشاركة المتناقصه وعقد السلم ؟**

المشاركة المتناقصة : تحت الشركات .

عقد السلم : تحت صيغ البيوع .

**\*مالفرق بين المرابحة وعقد بيع السلم من زاوية التزامات طرفي العقد**

- المرابحة :عقد بيع أجل

- عقد السلم : عقد بيع عاجل بأجل

**\*تعتبر البنوك الإسلامية بديلا منافسا التقليديه فمي :**

أ- توفر خيارا للمعاملات المصرفيه ينسجم وأحكام الشرعيه .

ب- تعطي عوائد مجزيه بالمقارنه بالبنوك التقليديه .

ج- أصبحت واسعة الإنتشار في العواصم الإسلامية وغير الإسلامية .

**د- جميع ما تقدم**

**\*استبعد ما لا يعتبر من ضمن أشكال تواجد البنوك الإسلامية في مختلف دول العالم:**

أ-النظام الشامل.

**ب-نظام الغنم بالغرم أو الضمان بالخراج .**

ج-النظام المزود (الثنائي).

د-نظام النوافذ أو الفروع.

**\*استعد ما لا يعتبر من المبادئ التي تحكم طبيعة عمل البنوك الإسلامية**

أ. **إباحة الغرر**

ب. تحريم التعامل بالربا

ج. إباحة المشاركة في الربح

د. إباحة المشاركة في الخسارة

\*..... هو الفرق الجوهرى بين البنوك الإسلامية والبنوك الغير إسلاميه :

أ- تحريم التعامل بالربا .

ب- تحقيق التنمية الإقتصادية .

ج- الإنتشار الجغرافى فى الدول الإسلامية .

د- جميع الإجابات السابقه صواب .

\*يعتبر ..... هو الفرق الجوهرى بين البنوك الإسلامية والبنوك غير الإسلامية :

أ- تحريم الغرر

ب- تحقيق التنمية الاقتصادية

ج- الانتشار الجغرافى فى الدول الإسلامية

د- تحريم التعامل بسعر الفائدة أخذاً وعطاءً

\*تقوم البنوك الإسلامية بتطبيق مفهوم الوساطة المالية القائم على مبدأ :

أ- المشاركة فى الربح .

ب- المشاركة فى الخساره .

ج- كلا الإجابتين فى أ و ب صواب .

د- كلا الإجابتين فى أ و ب خطأ .

\*تقوم البنوك الإسلامية بتطبيق مفهوم الوساطة المالية القائم على مبدأ .....

أ-الغنىم بالغرم

ب-تحريم الربا

ج-الضمان بالخراج

د- المشاركة بالربح والخسارة

هـ- المشاركة فى الربح والتنمية الاقتصادية.

\*واحد فقط من بين العقود التالية لا يعتبر من ضمن صيغ المشاركات أو الشركات :

\*أحد العقود التالية لا يندرج ضمن صيغ الشركات أو المشاركات :

أ- عقد المساقاة .

ب- عقد المزارعة .

ج- عقد المضاربة .

د- عقد الاستصناع .

هـ- عقد المشاركة .

\* يندرج عقد المشاركة المنتهية بالتمليك ضمن .....

أ. صيغ البيوع

ب. صيغ الشركات

ج. صيغ المزارعة



د. صبيغ الاستصناع

\*تندرج العقود التالية ضمن صبيغ الشركات او المشاركات ما عدا .....

أ- عقد السلم

ب- عقد المساقاة

ج- عقد المزارعة

د- عقد المشاركة

\*عقد السلم هو عقد بين طرفين .....

أ. أحدهم يملك المال والطرف الاخر يملك ارض صالحة لزراعة

ب. يقع على سلعة غير موجودة وقت التعاقد وغير مشاهدة للمشتري

ج. أحدهما يملك المال ويساهم به والطرف الأخر لديه الخبرة في العمل ويساهم بعمله

د. بحيث يساهم كل طرف من أطراف العقد بجزء من رأس من رأس المال

\*هو عقد بين طرفين أحدهما يملك المال ويساهم به والطرف الأخر لديه الخبرة في العمل ويساهم بعمله :

\*ماهو العقد الذي تستخدمه البنوك الاسلاميه وبموجبه يساهم طرف بالمال ويساهم الطرف الاخر بعمله (الخبره):

أ- عقد المضاربه .

ب- عقد المشاركة .

ج- عقد الإستصناع .

د- عقد المرابحه .

\*عقد المضاربه هو عقد بين طرفين .....

أ- يقع على سلعة غير موجودة وقت التعاقد وغير مشاهدة للمشتري

ب- أحدهما يملك المال ويساهم به والطرف الأخر لديه الخبرة في العمل ويساهم بعمله

ج- أحدهما يملك المال والطرف الأخر يملك أرض صالحة للزراعة

د- بحيث يساهم كل طرف من أطراف العقد بجزء من رأس من رأس المال

\*في صيغة المضاربه إذا كان البنك يقدم التمويل والمستثمر يقدم الخبره :

أ- يسمى المستثمر " مضارب " والبنك " رب الخبره " .

ب- يسمى البنك " المضارب " والمستثمر " المضارب معه " .

ج- يسمى البنك " مضارب " والمستثمر " رب الخبره " .

د- يسمى البنك " رب المال " والمستثمر " المضارب " .

\*في ظل عقد المضاربه تكون مساهمه اطراف العقد على النحو التالي :

أ- مال + سلعه

ب- مال + أرض

ج- مال + عمل

د- مال + منفعه اصل

\*تتمثل صيغ البيوع في الآتي، ما عدا واحدة فقط:

أ- عقد السلم.

ب- عقد المربحة.

ج- عقد المساقاة.

د- عقد الاستصناع.

يرغب المواطن صقر بن طحنون في شراء سيارة، وحيث انه لا يستطيع توفير ثمن السيارة بالكامل، تقدم بطلب تمويل لدى أحد البنوك الإسلامية، حيث وافق البنك الإسلامي على تمويله وفق الشروط:

(أ) يقوم البنك بشراء السيارة حسب المواصفات المتفق عليها مع المواطن صقر بن طحنون

(ب) بعد الشراء يسلم البنك السيارة للمواطن صقر بن طحنون ويتم توقيع العقد بين الطرفين

(ت) يسدد المواطن صقر بن طحنون مبلغ شراء السيارة مضافا إليه هامش ربح للبنك وف نظام الاقساط الشهرية

\* ضمن أي عقد من العقود التالية تم تمويل المواطن صقر بن طحنون:

أ. عقد بيع السلم

ب. عقد المضاربة

ج. عقد الاستصناع

د. عقد بيع المربحة

\* بموجب عقد ..... يقدم الثمن ويؤخر البيع، بينما بموجب عقد ..... يقدم المبيع ويؤخر الثمن:

أ. السلم/ المزارعة

ب. السلم/ الاستصناع

ج. السلم/ المربحة

د. السلم/ المضاربة

\* واحد فقط من بين العقود التالية يعتبر من ضمن صيغ البيوع: (واجب)

أ- عقد السلم.

ب- عقد المساقاة.

ج- عقد المزارعة.

د- عقد القرض الحسن.

\* واحد فقط من بين الآتي يعتبر من بين صيغ البيوع:

أ- عقد الاستصناع

ب- المضاربة المقيدة

ج- الاجارة المنتهية بالتمليك

د- المشاركة المنتهية بالتمليك

\*أي من صيغ التمويل ( البيوع ) الإسلاميه التاليه أنسب لغايات تمويل المشاريع الزراعيه :

أ- السلم .

ب- المرابحه .

ج- الإستصناع .

د- المضاربه

\*السلم هو :

أ- عقد بين البنك والمنتج لشراء الإنتاج بثمان حاضر وتسليم مؤجل .

ب- عقد بين البنك والمنتج لشراء الإنتاج بثمان أجل وتسليم حاضر .

ج- عقد شراء سلعه وبيعها للأمر بالشراء .

د- عقد استثمار ، البنك فيه رب المال والمضارب هو المستثمر .

\*يعرف ..... بأنه بيع أجل بعاجل ( يقدم في الثمن ويؤخر المبيع :

\*ماهو العقد الذي تستخدمه البنوك الاسلاميه وبموجبه يقدم الثمن ويؤخر المبيع؟

أ-عقد المرابحة.

ب-عقد الاجارة.

ج-عقد السلم.

د-غير واضح في التصوير.

\*بيع السلم هو :

أ- بيع عاجل بأجل .

ب- بيع لأجل بعاجل .

ج- بيع أجل بأجل .

د- بيع عاجل بعاجل

\*وفق ..... يقوم البنك الإسلامي بالتعاقد مع من هو متخصص في صناعة أو إنتاج سلعة معينة لصالح عميله (المشتري)

في مقابل ربح معلوم:

أ-عقد الإجارة.

ب-عقد المزارعة.

ج-عقد الإستصناع.

د-عقد المشاركة المنتهية بالتمليك

\*هو عقد تقوم البنوك الإسلامية بموجبه ببيع لمنافع الاصول ( تقديم منفعة مقابل مال ) :

\* ما هو العقد الذي تقوم البنوك الاسلاميه بموجبه تقديم منفعة أصل من الاصول مقابل مال:

أ- عقد الرباحة

ب- عقد الإجارة

- ج- عقد الاستصناع  
د- عقد المشاركة المنتهية بالتمليك.  
\* ماهو العقد الذي تستخدمه البنوك الاسلاميه وبموجبه تؤول ملكية المشروع بالكامل للشريك ؟  
أ-عقد المشاركة

**ب-عقد المشاركة المنتهية بالتمليك**

- ج-عقد المضاربه المقيده  
د-عقد المضاربه المفتوحه

المحاضرة الثامنة

\*من أهم الموارد الداخليه أو الذاتيه للبنك الإسلامي ما يلي :

- أ- الودائع الإستثماريه .  
ب- رأس المال واحتياطيات رأس المال .

- ج- الودائع الجارية .  
د- أموال الزكاة والأمانات .

\*من أهم الموارد الخارجيه للبنك الإسلامي ما يلي :

**أ- الودائع الإستثماريه .**

- ب- رأس المال .  
ج- احتياطيات رأس المال .  
د- جميع ما تقدم .

\*أهم مصدر للموارد الخارجيه للبنوك الإسلاميه على الإطلاق هو :

- أ- الودائع الجارية .  
ب- الودائع الإستثماريه .

- ج- الودائع الإدخاريه .  
د- الإقتراض من الغير ( بصيغة القرض الحسن ) .

\*تعتبر .....أهم مصدر على الإطلاق للموارد الخارجيه للبنوك الإسلامية:

- أ-الودائع الجارية.  
ب-الودائع الاستثمارية.

- ج-الودائع الادخارية.  
د-الاستثمارات المباشرة.

\*يجوز للبنوك الإسلامية الاقتراض، أما من البنك المركزي أو من البنوك الأخرى .....

أ-شريطة أن يتم هذا الاقتراض وفق صيغة المضاربة.

ب-شريطة أن يتم هذا الاقتراض وفق صيغة القرض الحسن:

ج- شريطة أن يتم هذا الاقتراض وفق عقد الإجارة المنتهية بالتمليك.

د- شريطة أن يتم هذا الاقتراض وفق عقد المرابحة للأمر بالشراء.

**\*تعتبر..... أضعف مكون في جانب الموارد غير الذاتية بالنسبة للبنك الإسلامي:**

أ- الودائع الادخارية.

ب- الودائع الاستثمارية.

ج- الاستثمارات المباشرة.

**د- الأموال المقترضة من الغير.**

**\*تعتبر من اضعف مكونات في جانب الموارد الغير الذاتية بالبنك الاسلامي :**

أ- السيولة الداخلية

ب- الودائع الادخارية

**ج- الاموال المقترضة من الغير**

د- اموال الموسسين او مايعرف باموال اصحاب حقوق الملكية

**\*تكون لدى البنك الاسلامي القدرة على تنوع مجالات التوظيف لموارده لتشمل الاتي، ماعدا واحدة :**

أ- الاتجار مع الغير

ب- الاستثمار المباشر

**ج- قبول الودائع الجارية**

د- شراء الاسهم من سوق الاوراق المالية

**\*واحدة فقط من بين الآتي يجوز للبنك الإسلامي القيام بها :**

أ- الغرر في المعاملات

**ب- تقديم الخدمات المالية مقابل تقاضي عمولات**

ج- التعامل بسعر الفائدة أخذاً وعطاءً

د- خصم الأوراق التجا

**\*واحدة فقط من بين الوظائف التاليه لا يجوز للبنك الإسلامي القيام بها :**

أ- قبول الودائع الجارية .

**ب- خصم الأوراق التجارية .**

ج- تقديم القروض بصيغة القرض الحسن .

د- تقديم الخدمات الماليه مقابل تقاضي عمولات .

**\*يجوز للبنك الإسلامي القيام بالوظائف التاليه ما عدا.....:**

**أ- خصم الأوراق التجارية**

ب- قبول الودائع الاستثمارية

ج- تقديم القروض بصيغة القرض أحسن

د- تقديم الخدمات المالية مقابل تقاضي عمولات

\* يجوز للبنك الإسلامي القيام بالوظائف التالية ما عدا.....:

أ. قبول الودائع الاستثمارية

ب. الاستثمار في اذون الخزانة

ج. الاقتراض بصيغة القرض الحسن

د. تقديم الخدمات المالية مقابل تقاضي عمولات

\*يجوز للبنك الإسلامي أن يقوم بوظيفة .... : (واجب )

أ- خصم الأوراق التجارية .

ب- السحب على المكشوف .

ج- كلا الإجابتان في أ و ب صواب .

د- كلا الإجابتان في أ و ب خطأ .

\*لا يجوز للبنك الإسلامي القيام ب.....:

أ-عمليات السحب على المكشوف.

ب-قبول الودائع الجارية من الجمهور.

ج-تقديم الخدمات المالية مقابل تقاضي عمولات.

د-الإقراض من البنك المركزي بصيغة القرض الحسن

\* أي وظيفة من بين الوظائف التالية يجوز للبنك الإسلامي القيام بها

أ. قبول الودائع الأجلة

ب. السحب على المكشوف

ج. قبول الودائع الاستثمارية

د. الاستثمار عن طريق شراء السندات الحكومية

## المحاضرة التاسعة

\*مالفرق بين عرض النقود بالمفهوم الواسع M2 و عرض النقود بالمفهوم الاوسع M3

- M1 = M2 + الودائع الأجله قصيرة الأجل

- M2 = M3 + الودائع الأجله طويلة الأجل

\*من وظائف البنك المركزي أنه :

أ- يعد بنكا للحكومته يدير حساباتها ويتابع معاملاتها والتزاماتها الماليه .

ب- الجهة المسؤولة عن إصدار العمله الوطنيه .

ج- يدير عرض النقود بالدوله .

د- كل ما تقدم .

\*اتخاذ كافة الإجراءات والتدابير التي تحول دون تزيف وتزوير العملات الوطنية وتهريب خارج البلاد تندرج ضمن وظيفة البنك

المركزي باعتباره:

أ-بنك البنوك.

ب-بنك الحكومه.

ج-بنك الإصدار أو بنك العملة.

د-مسئولاً عن وظيفة التنظيم والمراقبة على القطاع المصرفي.

\*يعتبر البنك المركزي هو الجهة الوحيدة المسؤولة عن تحديد سعر صرف العملة الوطنية مقابل العملات الاجنبية واستقرار

اسعار صرفها :

أ-ضمن وظيفة بنك الحكومه

ب-ضمن وظيفة بنك الإصدار او بنك العملة

ج-ضمن وظيفة التنظيم والرقابة على القطاع المصرفي

د-ضمن وظيفة ادارة عرض النقود

\*اتخاذ كافة الإجراءات والتدابير التي تحول دون تزيف وتزوير العملات الوطنيه وتهريبها خارج البلاد تندرج ضمن وظيفة البنك

المركزي بإعتباره :

أ- بنك البنوك .

ب- بنك الحكومه .

ج- مسؤولاً عن التنظيم والرقابه على القطاع المصرفي .

د- جميع الاجابات السابقه خطأ .

\*باعتباره بنك الحكومه يقوم البنك المركزي بالوظائف التاليه تجاه الحكومه ماعدا :

أ-إدارة الدين العام الداخلي

ب-تقديم القروض للحكومه

ج- الاحتفاظ بحسابات الوزارات والمؤسسات التابعة للحكومة

**د- التنظيم والرقابة على القطاع المصرفي**

\* باعتباره بنك الحكومة يقوم البنك المركزي بالوظائف التالية تجاه الحكومة ما عدا .....

أ- تقديم القروض للحكومة

ب- إدارة الدين العام الداخلي

**ج- اتخاذ كافة الإجراءات والتدابير التي تحول دون تزييف وتزوير العملات الوطنية وتزويرها خارج البلاد**

د- تقديم الاستشارات والنصح المالي فيما يتعلق بعقد اتفاقيات القروض مع الدول والمؤسسات الدولية

\* باعتباره مسئولاً عن وظيفة بنك الحكومة يقوم البنك المركزي بالمهام التالية ، عدا واحدة فقط :

أ- إدارة الدين العام الداخلي

ب- حفظ حسابات الوزارات والمؤسسات التابعة للحكومة

ج- تقديم الاستشارات و النصح المالي فيما يتعلق بعقد اتفاقيات القروض مع الدول

**د- المراقبة الدورية على البنوك للتأكد من التزامها بالقوانين واللوائح التي يصدرها البنك المركزي**

\* واحده فقط من بين الآتي لا تندرج ضمن مهام البنك المركزي بوصفه مسؤولاً عن وظيفة بنك البنوك :

\* استبعد ما لا يعتبر من ضمن مهام البنك المركزي بوصفه مسؤولاً عن وظيفة بنك البنوك:

\* بوصفه مسؤولاً عن وظيفة بنك البنوك ، يقوم البنك المركزي بالمهام التالية، باستثناء:

**أ- وضع القوانين التي تنظم تأسيس وإنشاء البنوك التجارية .**

ب- الاحتفاظ بالإحتياطي النقدي القانوني للبنوك في حسابات لديه .

ج- توفير غرفة المقاصه للبنوك التجاريه والمتخصصه لتسوية الحقوق والإلتزامات فيما بينها .

د- أن يكون الملاذ الأخير لإقراض البنوك التجاريه في الحالات الطارئة التي تعاني فيها من عجز في السيولة .

\* كيف يتمكن البنك المركزي من تقليص ( أو اضعاف ) مقدره البنوك التجارية على خلق الائتمان

أ. عن طريق خفض سعر الخصم

ب. عن طريق خفض نسبة الاحتياطي القانوني

ج. عن طريق شراء الأوراق المالية من البنوك التجارية

د. كل ما سبق ذكره لن ينجح في تقليص ( أو اضعاف ) مقدره البنوك التجارية على خلق الائتمان

\* بوصفه مسؤولاً عن وظيفة بنك البنوك يقوم البنك المركزي بالمهام التالية باستثناء:

**أ- وضع القوانين التي تنظم تأسيس وإنشاء البنوك التجارية.**

ب- الاحتفاظ بالاحتياط النقدي القانوني للبنوك في حسابات لديه.

ج- توفير غرفة المقاصه للبنوك التجارية والمتخصصه لتسوية الحقوق والالتزامات فيما بينهما.

د- تقديم القروض للبنوك التجارية في الحالات الطارئة التي تعاني فيها من عجز في السيولة.

\* وضع القوانين التي تنظم تأسيس وإنشاء البنوك التجارية تندرج ضمن مهام البنك المركزي بوصفه مسؤولاً عن وظيفة :

\* بوصفه مسؤولاً عن وظيفة ..... يضع البنك المركزي الضوابط المتعلقة بالعمليات التشغيلية للبنوك كالتعريف المصرفية

وإجراءات المتعلقة بالقروض ومنح التمويل:

\* يقوم البنك المركزي بوضع الشروط المتعلقة بالحد الأدنى من رأس المال وشروط تعيين اعضاء مجلس الإدارة والمدير العام

بوصفه مسؤولاً عن وظيفة :



أ- بنك البنوك

ب- بنك الحكومة

ج- بنك الإصدار او بنك العملة

هـ- إدارة عرض النقود.

### د- التنظيم والرقابة على القطاع المصرفي ( الضبط المؤسسي )

\*يقوم البنك المركزي بوضع القوانين التي تنظم تأسيس وانشاء البنوك التجارية :

أ-بصفته مسئولاً عن وظيفة بنك البنوك

ب-بصفته مسؤولاً عن الضوابط المتعلقة بالعمليات التشغيلية للبنوك

### ج-بصفته مسئولاً عن وظيفة التنظيم والرقابة على القطاع المصرفي

د-بصفته مسئولاً عن المراقبة الدورية على كافة البنوك للتأكد من التزامها بالقانون

\*يقوم البنك المركزي بوضع القوانين التي تنظم تأسيس وانشاء كافة أنواع البنوك بوصفه ..... :

أ- مسؤولاً عن وظيفة بنك البنوك .

ب- مسؤولاً عن وظيفة بنك الحكومة .

ج- كلا الاجابتان في أ و ب صواب .

### د- كلا الاجابتان في أ و ب خطأ

\*ماهو أكبر مكون لعرض النقد M1 :

### أ- العملة في التداول .

ب- الشيكات السياحيه .

ج- النقد لدى البنوك .

د- ودائع الإدخار .

\*المجموعه النقديه M1 تحتوي على :

أ- الذهب وحقوق السحب الخاصه .

ب- السندات والأوراق الماليه .

### ج- الودائع الجاربه والنقد السائل .

د- الودائع طويلة الأجل والإدخاريه .

\*أي مما يلي جزءاً من عرض النقد M2 وليس من M1 :

أ- العملة في التداول .

ب- ودائع الطلب .

ج- الشيكات السياحيه .

### د- ودائع لأجل .

\*مكونات عرض النقود بالمفهوم الواسع ( M2 ) تشمل :

\*قم باختبار التوليفة الصحيحة والتي تمثل مكونات عرض النقود بالمفهوم الواسع:

أ- العملات المعدنيه والورقيه لدى الجمهور + الودائع الجاربه + الودائع الأجله قصيرة الأجل .

ب- العملات المعدنيه والورقيه لدى الجمهور + الودائع الجاربه + الإحتياطي القانوني .

- ج- العملات المعدنية والورقية لدى الجمهور + الودائع الجارية + الودائع الآجلة طويلة الأجل .  
د- العملات المعدنية والورقية لدى الجمهور + الإحتياطي القانوني + الودائع الآجلة قصيرة الأجل .  
\*مكونات عرض النقود بالمفهوم الأوسع ( M3 ) تشمل :

\*قم باختيار التوليفة الصحيحة التي تعبر عن مكونات عرض النقود بالمفهوم الأوسع ( M3 ):

- أ- العملات المعدنية والورقية لدى الجمهور + الودائع الجارية + الإحتياطي القانوني  
ب- العملات المعدنية والورقية لدى الجمهور + الإحتياطي القانوني + الودائع الآجلة قصيرة الأجل  
ج- العملات المعدنية والورقية لدى الجمهور + الودائع الجارية + الودائع الآجلة طويلة الأجل

د- عرض النقود بالمفهوم الواسع ( M2 ) + الودائع الآجلة طويلة الأجل

\*ممكن عرض النقود M3 يساوي النقد المتداول خارج البنك بالإضافة إلى :

- أ- الودائع تحت الطلب .  
ب- الودائع الإيداعية قصيرة الأجل .  
ج- الودائع الإيداعية طويلة الأجل .

د- كل ما تقدم

\*أي جهة مسؤوله عن تحديد معدل الخصم :

أ- وزارة المالية .

ب- البنك المركزي .

ج- رئيس الدولة .

د- ليس مما تقدم

\*يشار إلى البنك المركزي بإعتباره المقرض الأخير لأنه :

- أ- يقدم القروض إلى البنوك بأقل نسبة فائده .  
ب- يقدم القروض إلى الأفراد بأقل نسبة فائده .

ج- يقدم القروض إلى البنوك التي تعاني من قلة السيولة .

د- يقوم بالإشراف على البنوك .

\* واحدة فقط من بين الآتي تعتبر من مهام البنك المركزي:

أ. خلق نقود الودائع

ب. قبول الودائع الجارية من الافراد

ج. اصدار العملات المعدنية والورقية

د. فرض نسبة الإحتياطي القانوني على الشركات الصناعية

\*عندما يرغب البنك المركزي في زيادة احتياطيات البنوك فإنه :

أ- يشتري السندات الحكوميه .

ب- يرفع معدل الخصم .

ج- يبيع السندات الحكوميه .

د- ( أ + ب )

\* عندما يرغب البنك المركزي في زيادة احتياطات البنوك التجارية فإنه ..... :

أ. يبيع لها السندات الحكومية

ب. يشترى منها السندات الحكومية

ج. يرفع نسبة الاحتياطي القانوني

د. يرفع نسبة الاحتياطي الخاص ( السيولة الداخلية )

\*تتكون الكتلة النقدية أو ما يسمى بالقاعدة النقدية من مصدرين، هما:

أ-العملات في التداول خارج الجهاز المصرفي + الودائع الحكومية.

ب-العملات في التداول خارج الجهاز المصرفي + ودائع البنوك (التجارية والمتخصصة وخلافها).

ج-العملات في التداول خارج الجهاز المصرفي + احتياطات البنوك والمؤسسات المالية الأخرى.

د-العملات في التداول خارج الجهاز المصرفي +الذهب والعملات الأجنبية

\*أي مما يلي يعد من موجودات البنك المركزي :

أ- احتياطات البنك المركزي لدى البنوك الأجنبية .

ب- احتياطات البنك المركزي لدى صندوق النقد الدولي .

ج- احتياطات البنوك التجارية لدى البنك المركزي .

د- الإجابتين أ و ب .

\*يفرض توفر بيانات عن القيم النقدية للبنود التالية :

-ودائع آجلة طويلة الأجل: 3300 مليون ريال

-عملات معدنية و ورقية متداولة خارج الجهاز المصرفي: 9900 مليون ريال

-ودائع آجلة قصيرة الأجل: 4400 مليون ريال

-ودائع جارية: 8800 مليون ريال

المطلوب اكمال الجدول ثم متابعة حل الاسئلة التالية :

القيمة	البند
	عرض النقود بالمفهوم الضيق M1
	عرض النقود بالمفهوم الواسع M2
	عرض النقود بالمفهوم الضيق M3

\*وفقا للجدول السابق فان قيمة عرض النقود بالمفهوم الضيق (M1) ستكون .....

المفهوم الضيق للنقود: الودائع الجارية و العملات المعدنية و الورقية

تطبيق مباشر: ١٨٧٠٠=٩٩٠٠+٨٨٠٠

أ. ٧٠٠٠ مليون ريال

ب- ٩٩٠٠٠ مليون ريال

ج- ١٨٧٠٠٠ مليون ريال

د- ١٧٨٠٠٠ مليون ريال

\*وفقا للجدول السابق فان قيمة عرض النقود بالمفهوم الواسع (M2) ستكون .....

أ- ٩٩٠٠٠٠ مليون ريال

ب- ٣١٢٠٠٠ مليون ريال

ج- ٢١٣٠٠٠ مليون ريال

د- ٢٣١٠٠٠ مليون ريال

\*وفقا للجدول السابق فان قيمة عرض النقود بالمفهوم الأوسع (M3) ستكون .....

أ- ٢٤٦٠٠٠ مليون ريال

ب- ٢٦٤٠٠٠ مليون ريال

ج- ٣٤٦٠٠٠ مليون ريال

د- ٣٦٤٠٠٠ مليون ريال

\* تستند مهمة إصدار العملة الوطنية في المملكة العربية السعودية إلى..... :

أ. الديوان الملكي

ب. وزارة المالية والاقتصاد

ج. هيئة سوق الاوراق المالية

د. مؤسسة النقد العربي السعودي

المفهوم الأوسع للنقود: M2+ الودائع طويلة الاجل

$$٢٦٤٠٠٠ = ٣٣٠٠٠ + ٢٣١٠٠$$

## المحاضرة العاشرة

\*الفرق بين نسبة الاحتياطي القانوني وعمليات السوق المفتوحة من زاوية المكونات التي تؤثر فيها ميزانية البنك التجاري (مجال التأثير):-

- الاحتياطي القانوني يؤثر على الودائع
- السوق المفتوحة يؤثر على محفظة الأوراق المالية

\*تهدف السياسة النقدية إلى تحقيق : (واجب )

- أ- النمو الإقتصادي .
- ب- الإستقرار الإقتصادي .
- ج- الإستخدام الكامل .

د- كل ما تقدم .

\*يمكن للسياسة النقدية أن تتضمن كل الإجراءات التالية ما عدا :

- أ- زيادة الإحتياطي الإلزامي .
- ب- تخفيض سعر إعادة الخصم .
- ج- الشروع بعمليات السوق المفتوحة .

د- زيادة الإنفاق العام

\*تعني السياسة النقدية الإنكماشية :

- أ- قيام البنك المركزي ببيع السندات الحكوميه .
- ب- زيادة سعر الخصم .
- ج- تخفيض نسبة الإحتياطي .

د- ( أ + ب ) .

\*من آثار السياسات الإنكماشية :

- أ- انخفاض معدلات التضخم .
- ب- ارتفاع معدلات البطالة .

ج- كل ما تقدم .

د- لا شئ مما تقدم .

\*في حالة وجود تضخم في الاقتصاد بلجأ البنك المركزي الى اتباع ..... :

أ- سياسة عجز الموازنة .

ب- سياسة ضربية تصاعدية .

ج- سياسة نقدية انكماشية .

د- سياسة نقدية توسعية .

\*يلجأ البنك المركزي إلى اتباع سياسة نقدية انكماشية في حالة .....

أ- وجود التضخم في الاقتصاد

ب- وجود ركود في الاقتصاد

ج- الرغبة في تخفيض معدلات الفقر في الاقتصاد

د- الرغبة في تحقيق استخدام كامل او توظيف كامل

\*في حالة وجود ركود في الإقتصاد يلجأ البنك المركزي إلى اتباع : (واجب )

أ- سياسه نقديه توسعيه .

ب- سياسه نقديه انكماشيه .

ج- سياسة عجز الموازنه .

د- سياسة الضرائب التصاعديه

\*تعني السياسه النقديه التوسعيه ما يلي :

أ- تخفيض سعر الفائده .

ب- تخفيض نسبة الإحتياطي القانوني .

ج- قيام البنك المركزي بشراء السندات الحكوميه .

د- كل ما تقدم .

\*عندما يفوق معدل البطاله معدل البطاله الطبيعيه فهذا يعني :

أ- حدوث فجوه تضخمييه .

ب- حدوث فجوه إنكماشيه .

ج- حدوث توازن في السوق .

د- لا شئ مما تقدم .

\*يتم اتباع السياسه النقديه التوسعيه :

أ- عندما يمر الإقتصاد بمرحلة انتعاش .

ب- عندما يمر الإقتصاد بمرحلة ركود .

ج- عندما يكون الإقتصاد مستقرا .

د- لا شئ مما تقدم .

\*تحدث الفجوه الإنكماشيه في المدى القريب عندما :

أ- يزيد الطلب الكلي على العرض الكلي عند مستوى الإستهلاك الكامل .

ب- يقل الطلب الكلي عن العرض الكلي عند مستوى الإستهلاك الكامل .

ج- عندما يتساوى الطلب الكلي مع العرض الكلي عند مستوى الإستهلاك الكامل .

د- الإجابتين أ و ج .

\*إحدى الإجابات التاليه لا تعد توسعا في السياسه النقديه :

أ- شراء الأوراق الماليه .

ب- فرض سقوف انتمانيه قطاعيه .

ج- خفض نسبة الإحتياطي الإجباري .

د- خفض سعر إعادة الخصم .

\*في حالة..... يلجأ البنك المركزي إلى اتباع سياسة نقدية توسعية وفي حالة وجود ..... يلجأ البنك المركزي إلى اتباع سياسة نقدية انكماشية.

أ- التضخم / البطالة.

ب- البطالة / التضخم.

ج- البطالة / عجز في ميزان المدفوعات.

د- البطالة / عجز في الموازنة العامة للدولة.

\*في حالة وجود ..... يلجأ البنك المركزي إلى اتباع سياسة نقدية انكماشية وفي حالة وجود ..... يلجأ البنك المركزي إلى اتباع سياسة نقدية توسعية:

أ- التضخم / البطالة.

ب- البطالة / التضخم.

ج- البطالة / عجز في ميزان المدفوعات.

د- البطالة / عجز في الموازنة العامة للدولة.

\*البنك المركزي الى اتباع سياسة نقدية ..... في حالة وجود التضخم بالاقتصاد بينما يلجأ لاتباع سياسة نقدية ..... في حالة وجود البطالة :

أ-توسعية / انكماشية

ب-توسعية / متوازنة

ج- انكماشية / متوازنة

د- انكماشية / توسعية

\*إذا اراد البنك المركزي ان يقلل من السيولة المتاحة لدى البنوك التجارية فانه :

أ-يخفض سعر الخصم

ب-يخفض نسبة الاحتياطي القانوني

ج- يبيع الاوراق المالية (السندات واذونات الخزينة )

د- يشتري منها الاوراق المالية (السندات واذونات الخزينة)

\*معدل الخصم هو سعر الفائدة الذي :

أ- تدفعه البنوك التجاريه على ودائع التوفير .

ب- يفرضه البنك المركزي على خصم الأوراق المالية للبنوك التجارية .

ج- تدفعه البنوك التجاريه على ودائع الطلب .

د- يدفعه البنك المركزي على احتياطات البنوك .

\*تسمى الوسائل والإجراءات التي يستعملها البنك المركزي والتي تمكنه من التأثير على كل من كمية عرض النقود وأسعار الفائدة وحجم الإئتمان بـ :

أ- أدوات السياسه الماليه .

ب- أدوات السياسه الضريبية .

ج- أدوات السياسه النقدية .

د- أدوات السياسه التجار

\*استبعد ما لا يعتبر من ضمن الأدوات الكمية للسياسة النقدية:

أ-سعر الخصم.

ب-نسبة الاحتياطي القانوني.

ج-عمليات السوق المفتوحة.

**د-تحديد قطاعات ذات أولوية من حيث حجم التمويل أو تكلفة التمويل.**

\*إذا أراد البنك المركزي التأثير على السيولة المتاحة لدى البنوك التجارية من خلال أدوات التدخل المباشر، فإنه يستخدم

.....

أ- سعر الصرف

ب- أسعار الذهب

ج- أسعار النفط في السوق العالمي

**د-الاحتياطي القانوني**

\*إذا أراد البنك المركزي أن يقلص من مقدرة البنوك التجارية على خلق الائتمان عن طريق نسبة الإحتياطي القانوني فإنه يقوم

بالآتي :

أ- إلغاء نسبة الإحتياطي القانوني .

ب- تخفيض نسبة الإحتياطي القانوني .

ج- كلا الإجابتين في أ و ب صواب .

**د- كلا الإجابتين في أ و ب خطأ .**

\*إذا أراد البنك المركزي التأثير على السيولة المتاحة لدى البنوك التجارية من خلال أدوات التدخل غير المباشر فإنه يستخدم :

أ- سعر الخصم .

ب- عمليات السوق المفتوحة .

ج- كلا الإجابتين في أ و ب خطأ .

**د- كلا الإجابتين في أ و ب صواب .**

\*إذا أراد البنك المركزي التأثير على البنوك التجارية من خلال الأدوات غير الكمية فإنه يستخدم :

أ- سعر الخصم .

ب- الإحتياطي القانوني .

ج- عمليات السوق المفتوحة .

**د- جميع الإجابات السابقة خطأ .**

\*للتأثير على السيولة المتاحة لدى البنوك التجارية من خلال أدوات التدخل غير المباشر في البنك المركزي:

\*إذا أراد البنك المركزي التأثير على السيولة المتاحة لدى البنوك التجارية من خلال ادوات التدخل غير المباشر (الكمية). فإنه

يستخدم :

أ-نسبة الاحتياطي القانوني.

ب-نسبة الاحتياطي الخاص ( السيولة الداخلية).

**ج-عمليات السوق المفتوحة.**

د-تحديد قطاعات ذات أولوية من حيث حجم التمويل أو تكلفة التمويل

\*تعتبر ..... من أكثر الأدوات الكمية فاعلية بسبب المرونة التي تتميز بها فيما يتعلق بإدارة عرض النقود :

أ- سياسة الحوافز

ب- سياسة الإقناع الأدبي

**ج- عمليات السوق المفتوحة**



د- سياسة أسعار الصرف المرنة

\*يقوم البنك المركزي بإستخدام عمليات السوق المفتوحة بوصفة : (واجب)

أ- مسؤولا عن وظيفة إصدار النقود .

ب- مسؤولا عن وظيفة بنك البنوك .

ج- مسؤولا عن وظيفة بنك الحكومه .

د- جميع الإجابات المذكوره سابقا خطأ .

\*إذا أراد البنك المركزي التأثير على السيولة المتاحة لدى البنوك التجارية من خلال أدوات التدخل غير الكمية فإنه يستخدم

أ. سعر الخصم

ب. نسبة الاحتياطي القانوني

ج. عمليات السوق المفتوحة

د. تحديد القطاعات ذات الأولوية

\*عمليات السوق المفتوحة من أدوات السياسه النقديه حيث يقوم البنك المركزي :

أ- بشراء للأوراق الماليه الحكوميه فقط .

ب- بيع وشراء الأوراق الماليه الحكوميه .

ج- بإدارة إصدار العمله المحليه .

د- ببيع للأوراق الماليه الحكوميه فقط

\*يستخدم البنك المركزي عمليات السوق المفتوحة لعلاج حالة الركود الاقتصادي .....:

أ- عن طريق منع تداول الأوراق المالية الحكومية.

ب- عن طريق شراء الأوراق المالية الحكومية من البنوك التجارية.

ج- عن طريق بيع الأوراق المالية الحكومية للبنوك التجارية.

د- عن طريق إعطاء حوافز نقدية أو سعر خصم تمييزي للبنوك المتميزة.

\*البنك المركزي مسؤول عن : (واجب )

أ- تحديد سعر الخصم .

ب- تحديد الإحتياطات القانونيه .

ج- أ و ب .

د- تحديد احتياطات البنوك الإضافيه ( الزائده ) .

\*أي من التاليه تعتبر أداة انتقاليه ( غير كميه ) للسياسه النقديه :

أ- عمليات السوق المفتوحه .

ب- سعر نافذة الإيداع .

ج- الإحتياطي القانوني .

د- ترشيد الائتمان .

\*إذا قام البنك بتحديد قطاعات ذات اولوية فهذا يعني ....

أ-انه يتبع سياسة الاقناع الادبي

ب-انه يستخدم الادوات الغير كميّة

ج- انه يتبع سياسه نقدية توسعية

د- انه يتبع اسلوب التدخل الغير مباشر

### المحاضرة الحادية عشر

من خصائص البنوك الدولية أو البنوك متعددة الجنسية مايلي ماعدا واحدة :

\* استبعد ما لايعتبر من ضمن خصائص البنوك الدولية او البنوك متعددة الجنسية :

أ- لها شبكة من الفروع في الأقطار الأجنبية

ب-الاستخدام المكثف لتقنية المعلومات الحديثة itc في عملياتها البنكية

ج-تتبع من حيث ملكيتها للدولة

د-تتعامل بالعملات الأجنبية الى جانب عملتها المحلية

يقصد بالبنوك الدولييه أو البنوك متعددة الجنسيه :

أ- تلك البنوك التي تتبع من حيث ملكيتها للدولة .

ب- تلك البنوك التي لها شبكة من الفروع في الأقطار الأجنبيةه .

ج- تلك البنوك التي تتعامل بالعملات الأجنبيةه إلى جانب عملتها المحليه .

د- كلا الإجابتان في ب و ج صواب .

\*من خصائص البنوك الدولية أو البنوك متعددة الجنسيات ماعدا :

أ-تتبع من حيث ملكيتها للدولة

ب-لها شبكة من الفروع في الاقطار الاجنبية

ج-تتعامل بالعملات الاجنبية الى جانب عملتها المحلية

د-تستخدم تقنية المعلومات الحديثة ITC في عملياتها البنكية بشكل مك

\*لم تقم البنوك الدولية بدور كبير في مجال .....

أ-التجارة الدولي

ب-حركة رؤوس الأموال

ج- التكامل بين الأسواق النقدية والأسواق المالية

د-تحقيق التنمية الاقتصادية في دول العالم الثالث

\*تحفظ البنوك بالأرصده لدى بنوكها المراسله لغايات :

أ- تحقيق العوائد من الفوائد المدفوعة عليها .

ب- إدارة مخاطر السيولة .

ج- مقابلة طلبات التحويلات الخارجية .

د- التحوط

\*الهدف الرئيس من فتح مكاتب التمثيل للبنوك الدولي في الخارج هو :

أ- قبول الودائع .

ب- منح القروض .

ج- جمع المعلومات عن القروض الإستثمارية المتاحة في الخارج .

د- كل ما تقدم

\*البنوك التي لا تتعامل مع الإقتصاد المحلي في القطر الذي تتواجد فيه هي وتنحصر نشاطاتها في عمليات الإقتصاد الدولي:-

أ- البنوك الشاملة .

ب- البنوك المراسله .

ج- البنوك المشتركة .

د- جميع الإجابات السابقه خطأ .

\*من أهم خصائص ..... أنها تستفيد من المزايا التي توفرها البلد المستضيفة ممثلة في انخفاض نسبة الضرائب أو عدم

وجودها بالأساس:

\*لا تتعامل ..... مع الإقتصاد المحلي في القطر الذي تتواجد فيه ، حيث تنحصر نشاطاتها في عمليات الإقتصاد الدولي:

أ-بنوك الاستثمار.

ب-بنوك الأوفشور.

ج-البنوك الشاملة.

\*من خصائص ..... انها تستخدم الصبغ الحديثة في تمويل المشروعات الحكومة الكبيرة والتي التعرف باسم صبغ البناء

والتشغيل وتحويل الملكية :

أ- بنوك الأوفشور

ب- البنوك الشاملة

ج- البنوك المشتركة

د- البنوك المركزية..

\*تستفيد ..... من المزايا التي توفرها البلد المستضيفة ممثلة في انخفاض نسبة الضرائب او عدم وجودها بالأساس ،بينما تظهر

..... امام عملاتها في الدول المستضيفة بصفة محلية وتتعامل مع الإقتصاد المحلي الذي تتواجد فيه :

أ-بنوك الأوفشور/مكاتب التمثيل

ب-بنوك الأوفشور/البنوك المشتركة

ج-بنوك الأوفشور/فروع البنوك الاجنبية

د-البنوك المراسلة/بنوك الاوفشور د-البنوك المراسلة.

\*تستخدم ..... صيغ البناء والتشغيل وتحويل الملكية BOT الحديثة في تمويل المشروعات:  
\* ماهي تلك البنوك الدولية التي تستخدم صيغ البناء والتشغيل وتحويل الملكية BOT الحديثة في تمويل المشروعات :  
أ-مكاتب التمثيل.

ب-البنوك المراسلة.

ج-البنوك المشتركة.

د-بنوك الأوفشور.

\*تستخدم ..... صيغ البناء والتشغيل وتحويل الملكية BOT الحديثة في تمويل المشروعات :

أ-بنوك الافشور

ب-البنوك التجارية

ج-فروع البنوك الاجنبية

د-ليس من البنوك السابق ذكرها من يستخدم صيغ البناء والتشغيل وتحويل الملكية BOT الحديثة

## المحاضرة الثانية عشر

### \*مالفرق بين معدل دوران النقود وكمية النقود

- معدل دوران النقود : هو عدد مرات انتقال وحدة النقد بين شخص وآخر خلال فترة زمنية معينة
- كمية النقود : هي كمية وسائل الدفع المتاحة في المجتمع
- \*اذكر اثنين من العوامل التي تسهم في زيادة معدل دوران النقود

- الانتشار الجغرافي

- الانتشار المصرفي

### \*مالفرق بين كمية النقود (M) والمستوى العام للأسعار (P) حسب نظرية فيشر

- كمية النقود متغير مستقل

- مستوى العام للأسعار متغير تابع

### \*مالفرق بين نظرية فيشر ونظرية كامبردج من زاوية ارتباط كمية النقود المطلوبة

- فيشر ترتبط كمية النقود بحجم المعاملات

- كامبردج ترتبط كمية النقود بالدخل

\*يقصد بالطلب على النقود الرغبة في الاحتفاظ بالأصول المالية في شكل نقدي ( في شكل :

أ- بغرض اجراء المعاملات

ب- في شكل ودائع جارية بالبنوك

ج- خارج قنوات قطاع البنوك ( الجهاز المصرفي )

د- كل ما ذكر في أعلاه ينطبق على تعريف الطلب على النقود

\*تكتب المعادله التي يتم بموجبها حساب معدل دوران النقود على النحو التالي :

$$أ- V = K \times M/Y$$

$$ب- V = P \times Y/M$$

$$ج- V = M \times Y/P$$

$$د- V = P \times M/Y$$

\*متوسط عدد المرات التي تنقل فيها الوحدة النقدية من يد الى أخرى لتسوية المبادلات في خلال فترة زمنية معينة ( عادة سنة )

هو التعريف

أ- لعرض النقود

ب- للطلب على النقود

ج- لسرعة دوران النقود

د- لظاهرة التضخم في الأقتصاد

كيف يتم الحصول على سرعة دوران النقود ( V )

أ. بقسمة الدخل او الناتج المحلي الإجمالي ( PY ) على عدد السكان

ب. بقسمة كمية النقود ( M ) على السكان الذين يتعاملون بالنقود الورقية

ج. بقسمة الدخل أو الناتج المحلي الإجمالي ( PY ) على كمية النقود ( M )

د. قسمة كمية النقود ( M ) على الدخل أو الناتج المحلي الإجمالي ( PY )

\*حسب صيغة معادلة التبادل لفيشروالتي تفترض ثبات معدل دوران ( V ) النقود وثبات الناتج الحقيقي ( Y ) فإن

الزيادة في عرض النقود تؤدي إلى :

أ- انخفاض مستوى الأسعار .

ب- زيادة مستوى الأسعار بذات النسبه .

ج- زيادة مستوى الأسعار بنسبة أقل من نسبة زيادة عرض النقود .

د- زيادة مستوى الأسعار بنسبة أكبر من نسبة زيادة عرض النقود .

\*حسب نظرية كمية النقود المنسوبة الى فيشر اذا زادت كمية النقود ( M ) بنسبة ٢٥%

أ. ينخفض المستوى العام للأسعار ( P ) بنسبة ٢٥%

ب. يرتفع المستوى العام للأسعار ( P ) بنسبة ٢٥%

ج. ينخفض المستوى العام للأسعار ( P ) بنسبة ٥٠%

د. يرتفع المستوى العام للأسعار ( P ) بنسبة ٥٠%

\*حسب افتراضات النظرية الكمية في النقود لفيشرفإن معدل دوران النقود :

أ- يكون ثابتا في المدى الطويل .

ب- يتغير في المدى الطويل .

ج- يكون ثابتا في المدى القريب .

د- كلا الإجابتان في ب و ج صواب .

\*حسب النظرية الكمية في النقود لفيشرفإن الأفراد يحتفظون بالنقود :

أ- بدافع المبادلات .

ب- بدافع الإحتياط .

ج- بدافع المضاربه .

د- جميع الإجابات السابقه صواب .

\*الدافع للإحتفاظ بالنقود لدى أصحاب النظرية الكمية التقليديه للنقود :

أ- التحوط .

ب- المضاربه .

ج- المعاملات .

د- الإكتناز .

\*حسب النظرية الكمية في النقود لفيشر فان الافراد يحتفظون بالنقود :

أ-بدافع الادخار

ب-بدافع المضاربة

ج-بدافع المبادلات اوالمعاملات

د-بدافع الاستثمار في الاوراق المالية

\*حسب النظرية الكمية في النقود لفيشر فإن الافراد يحتفظون بالنقود:

أ-بدافع الربح.

ب-بدافع الاحتياط.

ج-بدافع المبادلات.

د-بدافع المضاربة.

\*حسب النظرية الكمية لفيشر تؤثر العوامل التالية على معدل دوران النقود في المدى الطويل ما عدا :

أ- كمية النقود

ب- تعدد أدوات التمويل ( المنتجات المالية )

ج-الانتشار الجغرافي الواسع لفروع البنوك

د- زيادة وانتشار الوعي المصرفي في فيما يتعلق بالادخار والاستثمار والاستهلاك

\*تكتب معادلة التبادل في الصيغه :

أ-  $VY = P / M$  .

ب-  $P1 = P / M$  .

ج-  $PY = MV$  .

د-  $VP = MY$  .

\*في معادلة التبادل التي وضعها فيشر لتوضيح العلاقة بين كمية النقود والمستوى العام للأسعار .... فإن الرمز P يعني :

أ- كمية النقود للمبادلات .

ب- سرعة دوران النقود .

ج- المستوى العام للأسعار.

د- كمية المبادلات .

\*إستنادا إلى النظرية الكلاسيكية لكمية النقود :

أ- تؤدي زيادة عرض النقد إلى ارتفاع الأسعار .

ب- تؤدي زيادة الإنفاق الحكومي إلى تخفيض الأسعار .

ج- تؤدي زيادة الضرائب إلى زيادة معدل البطالة .

د- كل ما تقدم .

\*وفقا للنظرية الكلاسيكية للطلب على النقود فإن :

- أ- زيادة عرض النقد قد تؤدي إلى زيادة سرعة دوران النقود في الأجل القصير.  
ب- زيادة عرض النقد قد تؤدي إلى زيادة الدخل الحقيقي في الأجل القصير.  
ج- زيادة عرض النقد ليس لها أي تأثير على الإقتصاد في الأجل القصير.

**د- زيادة عرض النقد قد تؤدي إلى ارتفاع الأسعار في الأجل القصير**

\* حسب صيغة معادلة التبادل لفيشر والتي تفترض ثبات معدل دوران النقود (V) وثبات الناتج الحقيقي (Y)، فإن الزيادة في عرض النقود تؤدي إلى .....

**أ-زيادة مستوى الأسعار بذات النسبة.**

- ب-انخفاض مستوى الأسعار بذات النسبة.  
ج-زيادة مستوى الأسعار بنسبة أكبر من نسبة زيادة عرض النقود.  
د-زيادة مستوى الأسعار بنسبة أقل من نسبة زيادة عرض النقود.  
\* من أهم الإنتقادات التي توجه إلى النظرية الكلاسيكية لكمية النقود أنها :

**أ- أهملت دور معدل الفائدة .**

- ب- افترضت وجود علاقة عكسية بين كمية النقود والأسعار.  
ج- افترضت ثبات الأجور .  
د- ( ب + ج ) .

\* بحسب هذه المعادلة (  $MD=1\sqrt{PY}$  ) فإن مستوى الأسعار يتحدد بتفاعل ..... النقديه الأسميه وقوى الطلب على الأرصد الحقيقيه وتسمى هذه المعادلة ب :

**أ- معادلة فيشر .**

**ب- معادلة كامبريدج .**

- ج- معادلة فريدمان .  
د- لا شئ مما تقدم .

\*تركز ..... على أسباب الاحتفاظ بالنقود :

**أ- النظرية التقليدية في الطلب على النقود ( صيغة التبادل )**

**ب- النظرية التقليدية في الطلب على النقود ( صيغة الأرصد النقدية )**

**ج- النظرية الحديثة في الطلب على النقود ( صيغة تفضيل السيولة )**

**د- النظرية الحديثة في الطلب على النقود ( صيغة الطلب على الأصول )**

\* حسب النظرية الكمية في النقود تركب صيغته معادله التبادل ( لفيشر ) على ..... اما صيغة معادلة الارصد النقدية ( مدرسة كامبريدج ) فهي تبحث في :

**أ- اسباب انفاق النقود / اسباب الاحتفاظ بالنقود**

**ب- اسباب الاحتفاظ بالنقود / اسباب انفاق النقود**

**ج- اسباب دوران النقود / دافع المضاربه**

**د- اسباب الاحتفاظ بالنقود / دافع البادلات**

\*تبحث صيغة معادلة الأرصد النقدية ( مدرسة كامبريدج ) في .....

**أ. أسباب انفاق النقود**

**ب. أسباب الاحتفاظ بالنقود**

**ج. اسباب ثبات سرعة دوران النقود**



د. اثر سعر الفائدة على سرعة دوران النقود

### المحاضرة الثالثة عشر

\*الفرق بين الدخل الدائم والعائد المتوقع من السدادات من زاوية تأثيرهما على الطلب على النقود :

- الدخل الدائم : علاقة طردية

- العائد المتوقع : علاقة عكسية

\*اذكر اهم عاملين يؤثران سلبا على رغبة الأفراد بالاحتفاظ في النقود :

- ارتفاع سعر الفائدة

- ارتفاع مستوى الأسعار

\*بحسب نظرية كينز فإن من أهم دوافع الطلب على النقود ما يلي :

أ- الطلب على النقود بدافع المخاطره .

ب- الطلب على النقود بدافع السيوله .

ج- الطلب على النقود بدافع المعاملات .

د- الإجابتان أ و ب

\*إحدى الدوافع التاليه لا يعتبر دافعا للطلب على النقود لدى نظريه تفضيل السيوله ماهو :

أ- التحوط .

ب- المعاملات .

ج- المضاربه .

د- الإكتناز .

\*حسب نظرية تفضيل السيولة لكي يعتمد الطلب على النقود بدافع المبادلات ( المعاملات ) على .....

يعتمد الطلب على النقود لأغراض المبادلات على : (واجب )

أ-الدخل

ب-أسعار السلع

ج- أسعار الأسهم

د- أسعار الفائدة

\* حسب نظرية تفضيل السيولة لكي يتركز الطلب على النقود بدافع التحوط على:

أ- الدخل النقدي.

ب- أسعار الفائدة.

ج- أسعار السلع.

د- أسعار الصرف

\* حسب نظرية تفضيل السيولة لكي يتركز الطلب على النقود بدافع التحوط على :

أ- أسعار السلع .

ب- أسعار الأسهم .

ج- أسعار الفائدة .

د- جميع الإجابات السابقة خطأ .

\* يتحدد الطلب على النقود بدافع الاحتياط حسب صيغة تفضيل السيولة المنسوبة لكي يتركز:

\* حسب نظرية تفضيل السيولة المنسوبة الى كينز ، يعتمد الطلب على النقود بدافع المبادلات على:

أ- الادخار النقدي

ب- الدخل النقدي

ج- الاستثمار

\* حسب نظرية الطلب على النقود ( صيغة تفضيل السيولة ) ، تتمثل محددات الطلب على النقود بدافع المبادلات في الآتي ما

عدا :

أ- الدخل النقدي

ب- أسعار الفائدة

ج- نوعية الهيكل الإنتاجي للمشروعات

د- مدى انتشار وكفاءة المؤسسات المالية في المجتمع

\* في نظريته حول الطلب على النقود ( صيغة تفضيل السيولة ) ، يرى كينز انه لا علاقة لسعر الفائدة بالطلب على النقود :

أ- بدافع التحوط

ب- بدافع المبادلات او المعاملات

ج- بدافع المضاربة

د- كلا الإجابتان في ( أ ) و ( ب ) صواب

\* استنادا إلى النظرية الكينزية ، فإن الطلب على النقود لأغراض المضاربة يعتمد على :

أ- مستوى الدخل .

ب- معدل الفائدة .

ج- معدل الضرائب .

د- كل ما تقدم .

\*حسب صيغة تفضيل السيولة المنسوبة لكيوز، يتحدد الطلب على النقود بدافع المضاربة:

\* وبحسب نظرية تفضيل السيولة المنسوبة الى كينز، يعتمد الطلب على النقود بدافع المضاربة على :

أ- بأسعار السلع.

ب- بأسعار الفائدة.

ج- بأسعار الصرف.

د- بالدخل النقدي.

\*تتفق النظرية الحديثة في الطلب على النقود ( صيغة تفضيل السيولة ) مع النظرية التقليدية:

أ- تأثير سعر الفائدة على الطلب على النقود

ب- ثبات سرعة دوران النقود في الأجل القصير

ج- العلاقة الميكانيكية والتناسبية بين كمية النقود ومستوى الأسعار

د- وظيفة النقود كوسيط للتبادل وأن الطلب عليها طلب مشتق من الطلب الكلي على السلع والخدمات

\*الفرق الجوهرى بين نظرية فيشر ونظرية كينز فيما يتعلق بالعوامل المحدده للطلب على النقود يتمثل في :

أ- سعر الفائدة .

ب- سعر الخصم .

ج- سعر الصرف .

د- أسعار الخدمات والسلع .

\*في اقتصاد احد الدول كانت كمية النقود مضرورية في سرعة دورانها (V×M) تساوي 16000 وكان مستوى الاسعار (P) يساوي 80

وحدة نقدية

\*من المثال السابق: وبحسب معادلة التبادل لنظرية فيشر، فإن عدد الصفقات او حجم المبادلات (Y) في اقتصاد هذا

البلد سيكون .....

الحل:

$$Y \times P = V \times M$$

$$16000 = 80Y$$

$$Y = 16000 / 80$$

$$Y = 200$$

أ. 160 صفقة

ب. 200 صفقة

ج. 400 صفقة

د. 800 صفقة

\*ومن المثال السابق: وبحسب افتراضات نظرية فيشر، سيؤدي الزيادة في كمية النقود (M) بمقدار 50% إلى .....

أ. زيادة عدد صفقات المبادلات بمقدار 50%

ب. الزيادة في مستوى الاسعار بمقدار 50%

ج. زيادة سرعة دوران النقود بمقدار 100%

د. انخفاض سرعة دوران النقود بمقدار 100%

\*اتفقت نظرية تفضيل السيولة والنظرية الكمية الكلاسيكية للنقود في أن :

أ- الطلب على النقود لا يعتمد على مستوى الدخل .

ب- النقود تطلب لغايات المبادلات .

ج- زيادة عرض النقد تؤدي إلى التضخم .

د- سرعة دوران النقود ليست ثابتة في المدى القصير .

\*حسب افتراضات نظرية ميلتون فريدمان في الطلب على النقود :

أ - توجد علاقة عكسية بين الدخل الدائم والطلب على الأرصده النقدية الحقيقية .

ب - توجد علاقة طردية بين الدخل الدائم والطلب على الأرصده النقدية الحقيقية .

ج - لا توجد أي علاقة بين الدخل الدائم والطلب على الأرصده النقدية الحقيقية .

د- جميع الإجابات السابقه خطأ

\*بحسب ..... فإن الفرد يستطيع الإحتفاظ بالثروه على صورة نقود وسندات وأسهم و سلع :

أ- دالة كينز .

ب- دالة فريدمان .

ج- النظرية التقليديه لكمية النقود .

د- لا شئ مما تقدم .

\*استحدث ميلتون فريدمان معيار للثروه أطلق عليه اسم " الدخل الدائم " والذي يمثل العائد السنوي على الثروه المملوكه

للشخص ممثله في :

أ- المدخرات + الدخل الحالي + القيمة الحالية للدخول المتوقعه في المستقبل .

ب- المدخرات + العائد المتوقع على السندات + القيمة الحالية للدخول المتوقعه في المستقبل .

ج- الدخل الحالي + العائد المتوقع على السندات + القيمة الحالية للدخول المتوقعه في المستقبل .

د- الدخل الحالي + معدل الربح المتوقع من الأسهم + القيمة الحالية للدخول المتوقعه في المستقبل .

\* استحدث ..... معيار للثروه أطلق عليه اسم " الدخل الدائم " والذي يمثل العائد السنوي على الثروه المملوكه للشخص :

أ. آدم سميث

ب. ايرفنج فيشر

ج. ملتون فريدمان

د. قانون جريشام

\*حسب نظرية ميلتون فريدمان في الطلب على النقود ، يتوقف الطلب على النقود على العوامل التالية ماعدا :

أ- الدخل الدائم

### ب- سرعة دوران النقود

ج- أسعار الأصول البديلة ( الأسهم والسندات )

د- الإشباع المتحقق من النقود نتيجة للصرف منها على المعاملات

\*تشمل العوامل التي تحدد الطلب على النقود حسب نظرية ميلتون فريدمان في الآتي باستثناء:

أ- الدخل الدائم

### ب-دافع المضاربة

ج- اسعار الاصول البديلة الاسهم والسندات

د- الاشباع المتحقق من النقود

\*تمثل العوامل التي تحدد الطلب على النقود حسب نظرية ميلتون فريدمان (صيغة الطلب على الأصول) في الآتي، باستثناء:

### أ-كمية النقود.

ب- الدخل الدائم.

ج- أسعار الأصول البديلة (الأسهم والسندات).

د- الإشباع المتحقق من النقود نتيجة للصرف منها على المعاملات.

\*وفقا لنظرية فريدمان الحديثه فإن دراسة العوامل المؤثره في الطلب على النقود تعني ضمنا :

أ- دراسة التضخم .

ب- دراسة البطاله .

ج- دراسة النمو .

### د- دراسة الثروه .

\*إن من الفروق الجوهرية بين النظرية الحديثه لكمية النقود لميلتون فريدمان ونظرية تفضيل السيوله لجون مينارد كينز هو :

أ- معدل الفائده ليس له دور هام لدى كينز بينما له دور جوهري لدى فريدمان .

ب- معدل الفائده ليس له دور هام لدى فريدمان بينما له دور جوهري لدى كينز.

ج- تفسر الثانيه الطلب على النقود بناءا على الغايات من استخدام النقود ، بينما تعتبر الأولى النقود شكلا من أشكال الثروه

تطلب كما تطلب باقي الأصول الماليه وغير الماليه .

د- تفسر الأولى الطلب على النقود بناءا على الغايات من استخدام النقود ، بينما تعتبر الثانيه النقود شكلا من أشكال الثروه

تطلب كما تطلب باقي الأصول الماليه وغي الماليه .

\*يرى كينز وجود علاقة عكسية بين دافع المضاربة و..... ، بينما يرى ميلتون فريدمان وجود علاقة طردية بين .....

الطلب على النقود:

أ- الدخل / سعر الفائده

### ب-سعر الفائده / الدخل الدائم

ج- سرعة دوران النقود / الدخل الدائم

د- سعر الفائده / سرعة دوران النقود.

\*على خلاف من سيقوم من الاقتصاديين أعتبر ميلتون فريدمان أن النقود .....

أ. وسيط المبادلة

ب. أعظم الاختراعات البشرية

ج. أحد المكونات البديلة للثروة

د. لها دور محايد في الاقتصاد

\*حسب نظرية ميلتون فريدمان يتوقف الطلب على النقود على الآتي عدا واحدة فقط

أ. الدخل الدائم

ب. أسعار الأصول البديلة ( الأسهم والسندات )

ج. الأشباع المتحقق من النقود نتيجة للصرف منها على المعاملات

د. درجة نمو وتنظيم سوق رأس المال وكفاءة وتطور الجهاز المصرفي

\*قم باختيار ما يعتبر من أهم محددات الطلب على النقود بدافع المضاربة حسب نظرية تفضيل السيولة المنسوبة إلى كينز

أ. الدخل

ب. سعر الفائدة

ج. سعر الخصم

د. سعر الصرف

\*استبعد ما لا يعتبر من محددات الطلب على النقود حسب نظرية تفضيل السيولة المنسوبة إلى كينز :

أ. دافع المضاربة

ب. دافع المشاركة

ج. دافع المبادلات أو المعاملات

د. دافع التحوط ( الاحتياط ) للطوارئ

## المحاضرة الرابعة عشر

\*تمثل إنجازات المرحلة الثانية من مراحل تطور التقنية المصرفية الحديثة في الآتي عدا واحدة فقط:

\*استبعد ما لا يعتبر من إنجازات المرحلة الثانية من مراحل تطور التقنية المصرفية الحديثة :

\*استبعد ما لا يعتبر ضمن إنجازات المرحلة الثانية من مراحل تطور التقنية المصرفية الحديثة:

أ-تقديم الخدمات بنظام نقاط البيع ( POS )

ب-تقديم خدمات أجهزة الصراف الآلي ( ATM )

ج-توفير مختلف أنواع المواقع الالكترونية المصرفية.

د-استخدام التقنية في عملية الربط بين البنوك والبنك المركزي (المقاصة الالكترونية )

\*قيام عدد من الأفراد بتكرار الإيداع النقدي في حساب واحد يندرج ضمن ..... باعتباره أحد طرق وأساليب غسيل الأموال:

\*كأحد طرق وأساليب غسيل الأموال يقصد به قيام عدد من الافراد بتكرار الإيداع النقدي في حساب واحد:

أ-التواطؤ.

ب-التركيب.

ج-التهميب.

د-الشركات الوهمية أو شركات الواجهة.

\*يقصد بالتركيب باعتباره احد طرق واساليب غسيل الاموال :

أ- قيام عدد من الافراد بتكرار الايداع النقدي في حساب واحد

ب- استخدام عمليات تجارية ومالية متداخلة ومشاركة وبالغ التعقيد

ج- تكوين شركات وهمية لظهار ان الاموال المودعه بالبنوك متانية من نشاط الشركة

د- القيام بعمل عقود تجارية داخلية وخارجية واتفاقيات قانونية معقدة مع اطراف متعددة

تم بفضل الله وتوفيقه تبويب نماذج النقود للدكتور .عصام الليثي

وأسئلة المراجعة وشرائح المباشرة

(يتحوي الملف أسئلة الكتاب و اسئلة للدكتور السابق)

تمنياتي لكم بالتوفيق والنجاح للجميع ☺

omjhaad ☺

ألف شكر لـ :

الندى الخالد حلم جنون احساس صدى الامل لوسيندا العصاميه كشميمي

آخر تحديث ١-٣٩ ♥ Zainab habib