



ABDULAZIZ ALSAQQAR

جامعة الملك فيصل « التعليم عن بعد »
إدارة (المستوى الثاني)

اسئلة اقتصاد ١٤٣٧
الفصل الثاني
د/ حسن الهجوج

طبق الاصل لاختبار
١٤٣٦ الفصل الاول



#دُفْعَةُ العِزِّ

الاجراءات ما عدا: سحيف العرض الكلي باقتصاد جانب العرض التي تشمل جم

- (أ) تخفيض الضرائب على عائدات الاستثمار
- (ب) تخفيض أسعار الفائدة
- (ج) تخفيض الرسوم الجمركية على السلع الاستثمارية
- (د) زيادة الضرائب على عائدات الاستثمار

2. اذا شهد بلد ما تحسن في تقنيات الانتاج, فاي العبارات التالية تكون صحيحة:

- (أ) ينتقل منحنى الطلب الكلي (AD) الى جهة اليمين
- (ب) ينتقل منحنى العرض الكلي في المدى البعيد الى جهة اليمين
- (ج) يزيد الناتج المحلي الاجمالي الكامن
- (د) (2) و (3) كلاهما صحيح

3. تسمى البطالة في مرحلة الركود الاقتصادي:

- (أ) بطالة احتكاكية
- (ب) بطالة دورية
- (ج) بطالة هيكلية
- (د) بطالة مقنعة

4. تبدأ مرحلة الركود الاقتصادي عندما يبدأ..... في الانخفاض.

- (أ) الانفاق الاستهلاكي
- (ب) الاستثمار
- (ج) الانفاق الحكومي
- (د) الواردات

5. توجد بطالة مقنعة في المنشأة اذا امكن:

- (أ) خفض عدد العاملين دون نقص في الانتاج
- (ب) خفض عدد العاملين دون زيادة في الانتاج
- (ج) زيادة عدد العاملين دون زيادة الانتاج
- (د) الاجابتين (1) أو (3)

6. يحدث الإغراق Dumping عندما تقوم شركة أجنبية ببيع إنتاجها في الأسواق الخارجية بأسعار أقل من تكاليف إنتاجها وذلك بهدف تثبيت موقعها التنافسي.

- (أ) أقل من
(ب) أعلى من
(ج) مساوية لـ
(د) لا شيء مما ذكر أعلاه

7. ميزان المدفوعات هو عبارة عن كشف بالقيمة النقدية لجميع المبادلات التي تمت بين...

- (أ) شركة معينة و البنك
(ب) مؤسسة معينة و السوق
(ج) بلد معين والعالم الخارجي
(د) السوق و باقي المؤسسات

8. يمكن حساب الناتج المحلي الاجمالي GDP من خلال المعادلة التالية:

- (أ) $C+I+G$
(ب) $C+G+(X-M)$
(ج) $C+I+G+(X-M)$
(د) لا شيء مما سبق

9. التذبذب في الناتج المحلي الإجمالي، والدخل، والعمالة يحدث لفترة من 2-10 سنوات، يتخللها فترات انتعاش وانكماش في معظم القطاعات الاقتصادية والتي يطلق عليها:

- (أ) فترات الانكماش
(ب) فترات الكساد
(ج) فترات الازدهار
(د) الدورات الاقتصادية

10. إذا انخفض GDP النقدي فمن المؤكد تدهور رفاهية المجتمع إذا كان:

- (أ) مخفض الناتج المحلي أقل من 100
(ب) مخفض الناتج المحلي يساوي 100
(ج) مخفض الناتج المحلي اكبر من 100
(د) لا شيء مما سبق

المضافة هي: مات الإنتاج

12. العلاقة بين الميل الحدي للاستهلاك والتغير في الدخل:

- (أ) عكسية
- (ب) طردية
- (ج) عكسية إذا كان الميل الحدي للاستهلاك اكبر من واحد
- (د) طردية إذا كان الميل الحدي للاستهلاك اكبر من واحد

13. إذا كانت الضريبة الثابتة ($T=120$) و الاستثمار التلقائي ($I=200$) والميل الحدي للاستهلاك 0.8 فإن زيادة الدخل المتاح بمقدار 100 مليون ريال يؤدي إلى:

- (أ) عدم التأثير على الاستهلاك لأنه مستقل
- (ب) نقص الاستهلاك بمقدار 80 مليون ريال
- (ج) زيادة الاستهلاك بمقدار 800 مليون ريال
- (د) زيادة الاستهلاك بمقدار 80 مليون ريال

14. يؤدي النمو الاقتصادي إلى:

- (أ) زيادة نسبة البطالة
- (ب) التخلص من مشكلة الندرة
- (ج) انخفاض الاستثمار
- (د) انتقال منحنى حدود امكانية الانتاج الى اليمين

15. احد العوامل المحددة للنمو الاقتصادي الذي يمكن قياسه بصورة مباشرة هو:

- (أ) التقدم التقني
- (ب) تكوين رأس المال
- (ج) تحسن نوعية الموارد البشرية
- (د) تحسن نوعية الموارد الطبيعية

16. يزيد الناتج القومي الاجمالي عن الناتج القومي الصافي بـ:

- (أ) حجم الضرائب المباشرة
- (ب) المدفوعات التحويلية
- (ج) النفاق الحكومي على السلع والخدمات
- (د) هلاك رأس المال الثابت

Y - T

17. الدخل الشخصي المتاح يساوي:

الضرائب المدفوعة

18. مجموع القيم المضافة في جميع المراحل الانتاجية للوحدة من سلعة ما:
- (أ) يل عن سعر السلعة في السوق
 (ب) يزيد عن سعر السلعة في السوق
 (ج) يساوي سعر السلعة في السوق
 (د) يؤدي الى الاحتساب المزدوج

19. اذا كان عدد السكان في سن العمل في دولة ورودستان يبلغ 200 مليون نسمة وعدد العمل الفاعلة تبلغ:
- (أ) 200 مليون نسمة
 (ب) 145 مليون نسمة
 (ج) 130 مليون نسمة
 (د) 15 مليون نسمة

20. يساعد علم الاقتصاد افراد المجتمع على:

- (أ) الاختيار بين البدائل المتعددة
 (ب) تحقيق أقصى منفعة من خلال الموارد الاقتصادية المتعددة
 (ج) تحقيق أقصى منفعة من خلال الرغبات والحاجات الانسانية المحددة
 (د) تحقيق أقصى منفعة من خلال الموارد الاقتصادية المتعددة والحاجات المحددة

21. أي من الفقرات التالية تدخل في حساب الناتج المحلي الاجمالي بطريقة الدخل:

- (أ) شراء وبيع السلع المستعملة
 (ب) شراء وبيع الاسهم والسندات
 (ج) دخل الايجارات
 (د) جميع ما سبق

22. تعرف البطالة (العاطل عن العمل) بأنها:

- (أ) كل من هو قادر على العمل , وراغباً فيه , ويبحث عنه ويقبله عند مستوى أعلى من الأجر المساند
 (ب) كل من هو قادر على العمل , وراغباً فيه , ويبحث عنه ويقبله عند مستوى الأجر
 (ج) كل من هو قادر على العمل , وراغباً فيه , ولا يبحث عنه ويقبله عند مستوى الأجر
 (د) كل من هو غير قادر على العمل , وراغباً فيه , ويبحث عنه ويقبلن عند مستوى الأجر

المسألة

إذا كانت الصادرات السلعية الواردات السلعية عندنا يمكن القول أن هناك:

(أ) فائض في الميزان الجاري
(ب) فائض في الميزان التجاري
(ج) عجز في الميزان التجاري
(د) عجز في الحساب الرأسمالي

25. إذا انخفضت الصادرات بمقدار 4000 مليون ريال وكان الميل الحدي للواردات 0.25 و الميل الحدي للاستهلاك ($MPC=0.75$) وفي حالة وجود ضريبة ثابتة فإن ذلك يؤدي إلى:

(أ) زيادة المستوى التوازني للدخل بمقدار 800 مليون ريال
(ب) انخفاض الاستهلاك بمقدار 6000 مليون ريال
(ج) انخفاض المستوى التوازني للدخل بمقدار 8000 مليون ريال
(د) لا شيء مما سبق

26. إذا تغير الانفاق الحكومي بمقدار يساوي مقدار التغير في حصيللة الضريبة فإن:

(أ) الميزانية في حالة توازن
(ب) الميزانية في حالة عجز
(ج) الميزانية في حالة فائض
(د) لا شيء مما سبق

27. أي من العناصر التالية لا تعتبر جزءاً من الانفاق الاجمالي (الطلب الاجمالي AD):

(أ) الاستهلاك
(ب) الاستثمار
(ج) الضرائب
(د) صافي الصادرات

28. إذا ارتفع الاستهلاك بمقدار (30) مليون ريال ، ونتيجة لذلك زاد الدخل بمقدار () مليون ريال، فإن الميل الحدي للاستهلاك (MPC) يساوي :

(أ) 5
(ب) 0.8
(ج) 0.75
(د) 0.2

29. السياسة الاقتصادية الكلية: تشير إلى استخدام الضرائب والإنفاق الحكومي لتحقيق أهداف نموذج C

- (أ) لمالية
- (ب) الضريبية
- (ج) للسلع العامة
- (د) النقدية

30. إذا زادت الحكومة الضريبة بمقدار 100 مليون ريال والإنفاق الحكومي بمقدار 150 مليون ريال والميل الحدي للاستهلاك يساوي 0.60 فإن مستوى الدخل يزداد بمقدار:

- (أ) 225
- (ب) 100
- (ج) 150
- (د) 250

31. أي من العناصر التالية يعود إلى التغير في عملية الإنتاج أو إنتاج سلع أو خدمات جديدة:

- (أ) النمو الاقتصادي
- (ب) التغير التكنولوجي
- (ج) نمو الإنتاجية
- (د) إنتاجية العنصر الكلي

32. يتحدد العرض الكلي بالعوامل التالية ما عدا:

- (أ) كمية الموارد البشرية
- (ب) كمية رأس المال
- (ج) الوارد من السلع الكمية
- (د) مستوى التقدم التقني

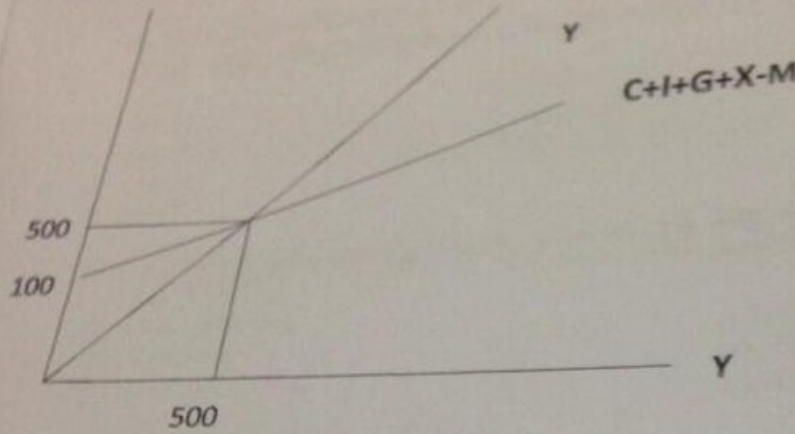
33. الطلب الكلي على

- (أ) الاسعار
- (ب) التوقعات
- (ج) السياسات الاقتصادية الحكومية
- (د) كل ما تقدم

34. يعتمد الإنفاق الاستهلاكي على:

- (أ) معدل الفائدة الحقيقي
- (ب) الدخل المتاح
- (ج) الدخل المتوقع في المستقبل
- (د) كل ما تقدم

35. يعتمد الاستثمار على العوامل التالية:
- (أ) الكفاءة الحدية للاستثمار
 - (ب) معدل الفائدة
 - (ج) التوقعات
 - (د) كل ما تقدم



36. من الرسم البياني اعلاه, يتضح ان الاقتصاد في حالة توازن عند قيمة:

- (أ) 300
- (ب) 400
- (ج) 500
- (د) 600

37. من الرسم البياني اعلاه, اذا كان الناتج المحلي الاجمالي اعلى من 500, فان حجم المخزون سوف يكون:

- (أ) اقل من المستوى المطلوب وبالتالي تزيد المنشآت من انتاجها
- (ب) اقل من المستوى المطلوب وبالتالي تخفض المنشآت من انتاجها
- (ج) اعلى من المستوى المطلوب وبالتالي تزيد المنشآت من انتاجها
- (د) اعلى من المستوى المطلوب وبالتالي تخفض المنشآت من انتاجها

38. من الرسم البياني اعلاه, يتضح ان قيمة الانفاق التلقائي هو:

- (أ) 500
- (ب) 200
- (ج) 100
- (د) غير موجودة

المعدل الإجمالي 1435/1436 هـ

إذا كان الميل الحدي للاستهلاك يساوي 0.7، وكانت الزيادة المستهدفة في الناتج المحلي الإجمالي هي 3000 مليون ريال، فإن الزيادة المتوقعة في الاستهلاك هي:

(أ) 1700 مليون ريال
(ب) 2700 مليون ريال
(ج) 2100 مليون ريال
(د) 3300 مليون ريال

40. يعني التضخم الركودي جميع الحالات ما عدا:

(أ) ارتفاع معدل البطالة
(ب) انخفاض معدل البطالة
(ج) انخفاض الناتج المحلي الإجمالي
(د) ارتفاع كل من معدل التضخم ومعدل البطالة معاً

القطاع	إنتاج القطاع
الصناعة	50 000
الزراعة	70 000
الخدمات	100000

41. وفقاً لمعطيات الجدول أعلاه، فإن قيمة الإنتاج الكلي TP هي ...

(أ) 2200000
(ب) 220000
(ج) 320000
(د) 2000000

42. تعبر هذه المعادلة $Y=C+I+G+X-M$ عن :

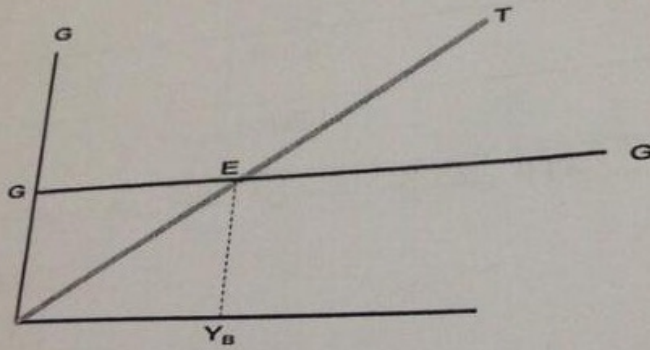
- (أ) الدخل الكلي
(ب) العرض الكلي
(ج) الطلب الكلي
(د) لا شيء من كل ما ذكر

43. يقاس معدل النمو الاقتصادي...

- (أ) بمعدل النمو السكاني
(ب) بمعدل نمو الناتج المحلي الإجمالي النقدي
(ج) بمعدل نمو الناتج المحلي الإجمالي الحقيقي
(د) بمعدل نمو الناتج القومي النقدي

43. من الأسعار في سنة الأسس هو 100 وافترضنا ان قيمة السنة 2013 قد بلغت 600 ريال بينما بلغت قيمة السنة السوقية في سنة 2000 (سنة 400 ريال، يكون بذلك الرقم القياسي للأسعار في سنة 2013: (أ) 100 (ب) 150 (ج) 300 (د) 200

45. اذا كان الاقتصاد في توازن المدى البعيد، وتوقع رجال الاعمال بعض الخسائر في المستقبل، فان التغيرات التالية يمكن ان تحدث في المدى القريب: (أ) انخفاض الناتج المحلي الحقيقي (ب) زيادة مستوى الاسعار (ج) انخفاض معدل البطالة (د) زيادة معدل الاستخدام



46. في الشكل أعلاه عند (Y_B) يتعادل ... مع ... وتكون الموازنة

- (أ) الدخل - الإنفاق - فائضة
- (ب) الدخل - الاستهلاك - متوازنة
- (ج) الإنفاق - الدخل - عاجزة
- (د) الإنفاق - إيرادات الضريبة - متوازنة

47. يعرف GDP بأنه ...

- (أ) مجموع السلع والخدمات النهائية المنتجة محلياً في سنة معينة
- (ب) مجموع القيم السوقية للسلع والخدمات النهائية والوسيلة المنتجة محلياً في سنة معينة
- (ج) مجموع القيم السوقية للسلع والخدمات النهائية المنتجة محلياً وخارجياً في سنة معينة
- (د) مجموع القيم السوقية للسلع والخدمات النهائية المنتجة محلياً في سنة معينة

48.

(أ)

7%

5%

- إذا كان معدل النمو الاقتصادي
- (أ) يحسن مستوى رفاهية المجتمع
 - (ب) عدم وجود ضغط على موارد البنية التحتية للاقتصاد
 - (ج) عدم الحاجة الى زيادة الموارد الاقتصادية
 - (د) تراجع مستوى رفاهية المجتمع

49.

إذا كان الاستهلاك الخاص C يساوي 300000 والإنتاج الحكومي G يساوي 700000 والاستثمار الخاص I يساوي 250000 والصادرات X تساوي 150000 والواردات M تساوي 190000، فإن الناتج المحلي الإجمالي GDP بطريقة الإنفاق الكلي يساوي...

150000

190000

- (أ) 1440000
- (ب) 1400000
- (ج) 1590000
- (د) 1210000

50. إذا زاد الرقم القياسي لأسعار المستهلك (CPI) من 150 في سنة 2013 الى 250 في سنة 2014، فإن معدل التضخم في سنة 2014 سوف يصبح:

- (أ) 33%
- (ب) 55%
- (ج) 88%
- (د) 66%